

Metodoloģija uzņēmējdarbības veidu klasificēšanai Rīgā

Pētījums

„Uzņēmējdarbības funkciju nodrošināšanai nepieciešamo teritoriju telpiskās struktūras izstrāde”

(saskaņā ar tehniskās specifikācijas 4.1.p.)

Pasūtītājs:

juridiskā adrese
reģistrācijas Nr.
Tālrunis
Fakss
e-pasts

Rīgas domes Pilsētas attīstības departaments

Amatu ielā 4, Rīga, LV-1050
90000056484
67013595
67012922
jurijs.grizans@riga.lv

Izpildītājs:

juridiskā adrese
reģistrācijas Nr.
Tālrunis
Fakss
e-pasts

SIA „Grupa 93”

Kr. Barona iela 3-4. Rīga, LV 1050, Latvija
50103129191
67217043, 29128482
67217045
liga@grupa93.lv

Ziņojums par 1.posma rezultātiem

Rīga, 2014.gada 25.septembris

Saturs

IEVADS	3
SAĪSINĀJUMI	4
TERMINU SKAIDROJUMS.....	5
1. ESOŠĀ UZŅĒMĒJDARBĪBAS VEIDU KLASIFIKĀCIJA RĪGĀ UN JAUNĀS METODIKAS PAMATOJUMS	6
1.1. Pašreizējais uzņēmējdarbības veidu iedalījums.....	6
2. JAUNĀS UZŅĒMĒJDARBĪBAS VEIDU KLASIFICĒŠANAS METODIKAS IZKLĀSTS	13
2.1. Pieeja	13
2.2. Funkcionālo zonu, kurās atļauta uzņēmējdarbība, atļautie izmantošanas veidi	14
2.3. Priekšlikums uzņēmējdarbības veidu iedalījumam VAN funkcionālajās zonās	16
2.4. Piemērs uzņēmējdarbības veidu ietekmes iedalījumam VAN funkcionālajās zonās.....	19
2.5. Ierobežojumu zonas ap paaugstinātas bīstamības objektu.....	23
3. LIELĀKIE RAŽOŠANAS UZŅĒMUMI	24
4. ALTERNATĪVA UZŅĒMĒJDARBĪBAS VEIDU KLASIFICĒŠANAI	27
5. PIEDĀVĀTĀS METODIKAS JURIDISKAIS IETVARŠ.....	28
6. SECINĀJUMI	29
7. IZMANTOTIE INFORMĀCIJAS AVOTI.....	30

IEVADS

Rīgas domes Pilsētas attīstības departaments ir uzsācis darbu pie jaunā Rīgas teritorijas plānojuma (RTP) izstrādes. RTP konceptuālo daļu veido 11 tematiskie plānojumi par dažādiem pilsētībūvnieciskajiem aspektiem. Viens no tiem ir „Uzņēmējdarbības funkciju nodrošināšanai nepieciešamo teritoriju telpiskās struktūras izstrāde”.

Pētījuma „Uzņēmējdarbības funkciju nodrošināšanai nepieciešamo teritoriju telpiskās struktūras izstrāde” mērķis ir izvērtēt uzņēmējdarbības funkciju nodrošināšanai izmantojamās un potenciāli nepieciešamās teritorijas, noteikt tām funkcionālo zonējumu, izstrādāt teritoriju izmantošanas un apbūves noteikumus, kā arī nodrošināt pakalpojumu centru struktūras attīstību Rīgas pilsētā.

Pētījumu veic SIA „Grupa93”, pamatojoties uz līgumu ar Rīgas domes Pilsētas attīstības departamentu (līgums Nr.: DA-14-75-lī).

Šajā materiālā ir iekļauts ziņojums par 1.posma rezultātiem.

1.posma uzdevums ir izveidot Rīgas pilsētas pašvaldības administratīvās teritorijas attīstības plānošanas vajadzībām piemēroto informācijas sistēmu – Rīgas pilsētas teritorijā īstenojamo uzņēmējdarbības veidu klasifikāciju (TS 4.1. Izstrādāt metodoloģiju visaptverošu uzņēmējdarbības veidu klasificēšanai, balstoties uz Ministru kabineta noteikumu Nr.240 „Vispārīgie teritorijas plānošanas, izmantošanas un apbūves noteikumi” 3.pielikumā „Teritorijas izmantošanas veidu klasifikators” noteikto teritorijas izmantošanas veidu klasifikāciju).

Šajā ziņojumā izklāstīta pieeja ar ražošanu saistīto uzņēmējdarbības veidu klasificēšanai. Ar pakalpojumu sniegšanu saistīto uzņēmējdarbības veidu klasificēšanas pieeja tiks izklāstīta šī pētījuma 3.uzdevumu grupas noslēgumā (24.10.2014.).

Ziņojums aptver periodu no 07.08.2014. – 27.08.2014.

Šī pētījuma rezultāti tiks izmantoti Uzņēmējdarbības funkciju nodrošināšanai nepieciešamo teritoriju tematiskajam plānojumam, kuru plānots izstrādāt līdz 2015.gada jūnijam.

SAĪSINĀJUMI

COMMUN – telpiskās attīstības un plānošanas terminu vārdnīca (11 Baltijas jūras reģiona valsts sadarbības projekts INTERREG IIIB programmas ietvaros)

CSP – Centrālā statistikas pārvalde

MK – Ministru kabinets

RD – Rīgas dome

RDPAD – Rīgas domes Pilsētas attīstības departaments

RTIAN – Rīgas domes 20.05.2005. saistošie noteikumi Nr.34 „Rīgas teritorijas izmantošanas un apbūves noteikumi”

RTP – Rīgas teritorijas plānojums

TIAN – teritorijas izmantošanas un apbūves noteikumi

VAN – vispārējie apbūves noteikumi, kas ir Ministru kabineta 2013.gada 30.aprīļa noteikumi Nr.240 „Vispārējie teritorijas izmantošanas un apbūves noteikumi”

Stratēģija – Rīgas ilgtspējīgas attīstības stratēģija līdz 2030.gadam

NACE – saimniecisko darbību statistiskā klasifikācija Eiropas Kopienā (saīsinājums no franču „Nomenclature statistique des activités économiques dans la Communauté européenne”), Latvijā tiek izmantota NACE 2.redakcija.

TERMINU SKAIDROJUMS

Aizsargjosla - Aizsargjoslu likuma izpratnē - platības, kuru uzdevums ir aizsargāt dažāda veida (gan dabiskus, gan mākslīgus) objektus no nevēlamas ārējās iedarbības, nodrošināt to ekspluatāciju un drošību vai pasargāt vidi un cilvēku no kāda objekta kaitīgās ietekmes.

Apdzīvojums – iedzīvotāju dzīves vietu sadalījums teritorijā un to organizācijas teritoriālā sistēma, kas ietver trīs savstarpēji saistītus komponentus – iedzīvotājus, apdzīvotās vietas un teritoriju (COMMIN).

Apdzīvojuma struktūra – dažādo telpā nodalāmo apdzīvojuma elementu savstarpējā izvietojuma un saikņu noturīgs kopums, kurš spēj nodrošināt apdzīvojuma veselumu un tā būtisko īpašību saglabāšanu, arī notiekot iekšējām un ārējām izmaiņām (COMMIN).

Apbūve – teritorijā izvietotu esošu vai plānotu ēku, inženierkomunikāciju un labiekārtojuma elementu kopums (VAN).

Apkaime – RTP izpratnē telpiski vienota, daudzveidīga un funkcionāli savstarpēji saistīta Rīgas pilsētas administratīvās teritorijas daļa, kas parasti aptver vienu vai vairākus dzīvojamus rajonus.

Ierobežojumu zona – teritorija, kurā ir spēkā prasības, atbilstoši RTIAN 2.10. nodaļā „Paaugstinātas bīstamības objekti un ar tiem saistītie ierobežojumi” noteiktajam.

Funkcionālā zona – pilsētas daļa ar definētām robežām, kurai teritorijas plānojumā vai lokālplānojumā noteikti atļautie izmantošanas veidi un apbūves parametri (saskaņā ar VAN).

Piesārņojoša darbība — augsnes, zemes dziļū, ūdens, gaisa, iekārtu vai ēku un citu stacionāru objektu izmantošana, kas var radīt vides piesārņojumu vai avāriju risku, kā arī darbība, kas tiek veikta piesārņotā vietā un var izraisīt piesārņojuma izplatīšanos (Likums „Par piesārņojumu”)

Piesārņojums — tāda tieša vai netieša emisijas ietekme uz vidi, kas var apdraudēt cilvēku veselību, nodarīt kaitējumu īpašumam, rada vai var radīt kaitējumu videi, tai skaitā ekosistēmām, traucēt dabas resursu izmantošanu vai citādi traucēt likumīgu vides izmantošanu (Likums „Par piesārņojumu”).

1. ESOŠĀ UZŅĒMĒJDARBĪBAS VEIDU KLASIFIKĀCIJA RĪGĀ UN JAUNĀS METODIKAS PAMATOJUMS

Lai izstrādātu uzņēmējdarbības veidu klasificēšanas metodiku, ir:

- apskatīts līdz šim pastāvošais uzņēmējdarbības veidu iedalījums Rīgas pilsētā;
- apzināti Rīgā veiktie pētījumi (par prioritārajiem ekonomikas virzieniem, aizsargjoslu noteikšanu ap ražošanas uzņēmumiem);
- apskatīta Rīgas ilgtspējīgas attīstības stratēģija līdz 2030.gadam;
- analizēta RTP grafiskā daļa – funkcionālās zonas, kurās ir atļauta ražošana;
- notikušas trīs sanāksmes ar Pasūtītāju (07.08.2014., 26.08.2014. un 11.09.2014.), lai diskutētu par pētījuma uzdevumiem un izpildītāja piedāvāto metodoloģiju.

1.1. Pašreizējais uzņēmējdarbības veidu iedalījums

Gan RTP, gan VAN uzņēmējdarbības veidus ir ierasts dalīts pēc to darbības, attiecīgi, ražošanas uzņēmumi un pakalpojumu uzņēmumi.

Pašreizējais ražošanas uzņēmumu veidu iedalījums lielākajā daļā pašvaldību teritoriju izmantošanas un apbūves noteikumos ir vēsturiski pārmantots, tostarp no padomju laika. Tajā ir definēti atsevišķi ražošanas objekti. Rīgā ir izdevies izvairīties no atsevišķu uzņēmējdarbības veidu uzskaitīšanas. Pašlaik RTIAN ar ražošanu saistītie veidi ir definēti: degvielas un gāzes uzpildes stacija, vieglās ražošanas uzņēmums un vispārīgās ražošanas uzņēmums.

Degvielas un gāzes uzpildes stacija – zeme, būve vai tās daļa, kur uzstādīta degvielas vai gāzes uzpildes iekārta transportlīdzekļu un mehānismu, mazizmēra kuģošanas līdzekļu un jahtu degvielas tvertņu, kā arī īpaši šim nolūkam paredzētas taras uzpildei.

Vieglās ražošanas uzņēmums – ēka vai tās daļa, kas paredzēta ražošanai, montēšanai, pārstrādāšanai un remontēšanai, kā arī materiālu, iekārtu un jebkādu citu preču, vielu vai lietu glabāšanai, uzkrāšanai, komplektēšanai un iesaiņošanai, un, veicot attiecīgo darbību, netiek izmantotas videi, cilvēka veselībai bīstamas vielas un maisījumi.

Vispārīgās ražošanas uzņēmums – ēka vai tās daļa, kas paredzēta ražošanai, montēšanai, pārstrādāšanai un remontēšanai, kā arī materiālu, iekārtu un jebkādu citu preču, vielu vai lietu glabāšanai, uzkrāšanai, komplektēšanai un iesaiņošanai, un veicot attiecīgo darbību, tiek izmantotas videi, cilvēka veselībai bīstamas vielas un maisījumi.

Līdz ar jaunā Teritorijas attīstības plānošanas likuma un Ministru kabineta 2013.gada 30.aprīļa noteikumi **Nr.240 „Vispārējie teritorijas izmantošanas un apbūves noteikumi”**(turpmāk – VAN) stāšanos spēkā, noteikts ražošanas uzņēmējdarbības veidu iedalījums vieglās rūpniecības uzņēmumos, smagās rūpniecības un pirmapstrādes uzņēmumos, lauksaimnieciskās ražošanas uzņēmumos, ieguves rūpniecības uzņēmumos un atkritumu apsaimniekošanas un pārstrādes uzņēmumos.

Vieglās rūpniecības uzņēmumu apbūve – Tekstilizstrādājumu, apģērbu un ādas izstrādājumu ražošanas, pārtikas rūpniecības, mēbeļu ražošanas, poligrāfijas, industriālo un tehnoloģisko parku un citu vieglās rūpniecības uzņēmumu, kas nerada būtisku piesārņojumu, darbības nodrošināšanai nepieciešamā apbūve un infrastruktūra.

Smagās rūpniecības un pirmapstrādes uzņēmumu apbūve– Metālapstrādes un mašīnbūves, derīgo izrakteņu pārstrādes (ārpus derīgo izrakteņu ieguves vietām),

gumijas rūpniecības, ādas, koksnes pārstrādes un celulozes ražošanas, būvmateriālu un sanitārtehnisko iekārtu ražošanas, kā arī ķīmiskās rūpniecības uzņēmumu, atkritumu pārstrādes uzņēmumu (ārpus atkritumu apglabāšanas poligoniem) un līdzīgu uzņēmumu, tai skaitā uzņēmumu, kuru darbība var radīt būtisku piesārņojumu, apbūve un infrastruktūra.

Lauksaimnieciskās ražošanas uzņēmumu apbūve– Lauksaimnieciskās ražošanas, ietverot lauksaimniecības servisa uzņēmumu (tai skaitā mehāniskās darbnīcas, kaltes, pagrabi, noliktavas, saldētavas, kautuves), un līdzīgu darbību nodrošināšanai nepieciešamā apbūve un infrastruktūra.

Derīgo izrakteņu ieguve– Derīgo izrakteņu ieguves karjeri, to ierīkošana un renovācija, ieguves rūpniecības vai iežu ieguves būves, ieguves rūpniecības uzņēmumi, noliktavas un cita derīgo izrakteņu ieguves darbības nodrošināšanai nepieciešamā apbūve un infrastruktūra

Atkritumu apsaimniekošanas un pārstrādes uzņēmumu apbūve – Atkritumu (tai skaitā sadzīves, ražošanas un bīstamo atkritumu) savākšanas, pārkraušanas, šķirošanas, uzglabāšanas, reģenerācijas un apglabāšanas vietu apbūve.

VAN attiecībā uz ražošanas uzņēmumiem izvirza arī prasības, lai nodrošinātu aizsardzību pret trokšņiem un piesārņojumu:

- pasākumus šādu objektu ietekmes mazināšanai uz apkārtējām teritorijām;
- transporta plūsmas organizāciju, lai netiktu ietekmētas dzīvojamās un publiskās apbūves teritorijas.
- iespēju noteikt minimālos attālumus starp potenciālajiem piesārņojumu radošiem objektiem un dzīvojamo un publisko apbūvi, tūrisma un rekreācijas objektiem.
- iespēju esošajās dzīvojamās un publiskās apbūves teritorijās autoceļu, dzelzceļu un lidlauku, kā arī piesārņojumu radošu objektu tuvumā paredzēt pasākumus trokšņa mazināšanai, piesārņojuma un citu negatīvu faktoru novēršanai tādā kārtībā un apjomā, kā to nosaka normatīvie akti piesārņojuma jomā.
- Nosacījumus jaunas dzīvojamās un publiskās apbūves teritoriju plānošanai, tās paredzot vietās, kur autoceļu, dzelzceļu un lidlauku, kā arī piesārņojošo objektu ietekme nepārsniedz normatīvajos aktos piesārņojuma jomā noteiktos piesārņojuma robežlielumus.

Tuva VAN pieejai ir **Valsts zemes dienesta pieeja** nekustamā īpašuma lietošanas mērķu klasificēšanā, tādējādi nodrošina sasaisti starp teritorijas izmantošanas veidiem un nekustamā īpašuma lietošanas mērķiem, kas ir viens no faktoriem nekustamā īpašuma nodokļu aprēķinā. Nekustamā īpašuma lietošanas mērķu klasifikācijā noteiktas:

- Komercdarbības objektu apbūves zeme,
- Ražošanas objektu apbūves zeme
- Rūpnieciskās ražošanas uzņēmumu apbūve;
- Noliktavu apbūve;
- Lauksaimnieciska rakstura uzņēmumu apbūve;
- Zivsaimniecību un zivjaudzētavu apbūve;
- Atkritumu apsaimniekošanas uzņēmumu apbūve;
- Neapgūta ražošanas objektu apbūves zeme.

Rīgas pilsētai kā lielajai pilsētai ir raksturīgas **problēmas ar vides kvalitāti**, īpaši gaisa kvalitātes un vides trokšņa jomā, kuru risināšanai ilgstoši tiek meklēti risinājumi.

Apskatot Rīgas ražošanas uzņēmumus ar apgrozījumu virs 2 miljoniem latu (2,8 milj. EUR), kas kopā veido 84% no uzņēmumiem ar apgrozījumu virs 200 000 LVL Rīgā, un tādējādi ir nozīmīgs Rīgas ekonomikas resurss, jāsecina, ka lielākā to daļa, īstenojot saimniecisko darbību, veic arī piesārņojošās darbības (saņem A un B kategorijas piesārņojošās darbības atļaujas). Pēc

apgrozījuma lielāko uzņēmumu saraksta veidošanas metodiku un pirmos rezultātus skat. 2.nodaļā. Rīgā pašlaik A kategorijas piesārņojošās darbības veic 11 uzņēmumi (skat. 1.tab.). Savukārt B kategorijas piesārņojošās darbības atļaujas ir 353uzņēmumiem¹, C kategorijas piesārņojošās darbības uzņēmumu/objektu skaits ir lielāks, precizējams sadarbībā ar VVD Lielrīgas RVP.

1.tab. A kategorijas piesārņojošās darbības uzņēmumi Rīgā

Uzņēmuma nosaukums	objekta adrese	juridiskā adrese	darbības veids*	darbības joma
RĪGAS SILTUMS AS, SILTUMCENTRĀLE "ZIEPNIEKKALNS"	Siltuma iela 6, Rīga, LV-1058	Cēsu iela 3a, Rīgā, LV-1012	1.1.	Energētika
RĪGAS SILTUMS AS, SILTUMCENTRĀLES "IMANTA" IECIRKNIS "ZASULAUKS"	Kandavas iela 16, Rīga, LV-1083	Cēsu iela 3a, Rīgā, LV-1012	1.1.	Energētika
RĪGAS SILTUMS AS, SILTUMCENTRĀLE "IMANTA"	Kurzemes prospekts 17, Rīga, LV-1083	Cēsu iela 3a, Rīgā, LV-1012	1.1.	Energētika
LATVENERGO AS, RĪGAS TEC-1	Viskaļu iela 16, Rīga, LV-1026	Cēsu iela 3a, Rīgā, LV-1012	1.1.	Energētika
RĪGAS SILTUMS AS, SILTUMCENTRĀLE „VECMĪLGRĀVIS”	Atlantijas ielā 51, Rīgā, LV-1020	Cēsu iela 3a, Rīgā, LV-1012	1.1.	Energētika
JSA PRODUCTION SIA	Ganību dambis 21a, Rīga, LV-1005	Ganību dambis 21a, Rīga, LV-1005	2.5.B.	Metālu ražošana un apstrāde
GRINDEKS AS	Krustpils iela 53, 71A, Rīga, LV-1057; Rencēnu iela 3B, Rīga	Krustpils iela 53, Rīga, LV-1057	4.5.	Ķīmiskā rūpniecība
MEDPRO INC SIA	Kalna iela 23, Rīga, LV-1003	Ģertrūdes iela 15/17, Rīga, LV-1011	4.5.	Ķīmiskā rūpniecība
EKO OSTA SIA	Tvaika iela 39, Rīga, LV-1034	Tvaika iela 39, Rīga, LV-1034	5.1.	Atkritumu saimniecība
RĪGAS PIENA KOMBINĀTS AS	Bauskas iela 180, Rīga, LV- 1004 (Juridiskā adrese: Bauskas iela 180, Rīga, LV- 1004)	Bauskas iela 180, Rīga, LV- 1004	6.4.c.	Citas nozares
KRONOSPAN RIGA SIA	Guberņciema iela 7, Rīga LV – 1016	Guberņciema iela 7, Rīga LV – 1016	1.1.	Energētika

Datu avots: VPVB informācija uz 22.08.2014.

* - Darbības veids atbilstoši Likuma "Par piesārņojumu" 1.pielikuma „ Piesārņojošās darbības (iekārtas), kurām nepieciešama A kategorijas atļauja” iedalījumam

Rīgā atbilstoši Ministru kabineta 2007. gada 18. septembra noteikumu Nr.626 „Noteikumi par paaugstinātas bīstamības objektu noteikšanas kritērijiem un šo objektu īpašnieku (valdītāju, apsaimniekotāju) pienākumiem riska samazināšanas pasākumu nodrošināšanai” noteiktajam iedalījumam ir 10 valsts nozīmes un 8 reģionālas nozīmes paaugstinātas bīstamības objekti

¹RD Pilsētas attīstības departamenta informācija, saņemta no VVD Lielrīgas RVP, projekta izstrādes gaitā precizējama.

(skat. 2. un 3.tabulā). Pētījuma izstrādes gaitā, uzņēmumu saraksts sadarbībā ar VPVB UN RVP tiks precizēts un aktualizēts.

2.tab. Valsts nozīmes paaugstinātas bīstamības objekti - rūpniecības uzņēmumi, kam ir jāizstrādā drošības pārskati un civilās aizsardzības plāni

Nr.	Bīstamās vielas	Objekta nosaukums un atrašanās vieta	Adrese
1	Viegli uzliesmojošas, toksiskas un videi bīstamas ķīmiskas vielas un produkti	AS „LATVIJAS FINIERIS”, rūpnīca „Lignumus”	Platā iela 38, Rīga
2		SIA „LATVIJAS ĶĪMIJA”, Ķīmisko produktu vairumtirdzniecības bāze	Katlakalna iela 11a, Rīga
3	Amonija nitrāts	SIA „Alpha Osta”	Atlantijas iela 35, Rīga
4	Propāns – butāns	SIA „LATVIJAS PROPĀNA GĀZE”, Rīgas eksporta gāzes uzpildes stacija, Zilā iela 20, Rīga	Zilā iela 20, Rīga
5		SIA „MAN-TESS”, Tvaika iela 7a un 7k-1, Rīga	Tvaika iela 7a un 7k-1, Rīga
6		AS “B.L.B. Baltijas Termināls”, naftas – ķīmijas terminālis	Ezera iela 22, Rīga
7		SIA „Latvija Statoil”, Rīgas terminālis	Laivinieku iela 7, Rīga
8	Naftas produkti	SIA „NAFTIMPEKS”	Laivinieku iela 11, Rīga
9	Naftas produkti un metanols	SIA „NESTE LATVIJA”, Rīgas terminālis	Laivinieku iela 5, Rīga
10	Minerālmēsli, tai skaitā, amonija nitrāta minerālmēsli	SIA "Rīga fertilizer terminal"	Uriekstes iela 48 k-1, Rīga, LV-1005

Datu avots: Vides pārraudzības valsts birojs, <http://www.vpvb.gov.lv/lv/avariju-risks/objektu-saraksts>

3.tab. Reģionālas nozīmes paaugstinātas bīstamības objekti - rūpniecības uzņēmumi, kam ir jāizstrādā rūpniecisko avāriju novēršanas programma

Nr.	Bīstamās vielas	Objekta nosaukums un atrašanās vieta	Adrese
1	Viegli uzliesmojošas, toksiskas un videi bīstamas ķīmiskas vielas un maisījumi	AS „GRINDEKS”	Krustpils iela 53, Rīga
2	Propāns – butāns	SIA „PRO GĀZE SNGB”, sašķidrinātas naftas gāzes bāze	Aplokciema iela 3, Rīga
3	Naftas produkti	SIA „VL Bunkeringss”	Tvaika iela 68, Rīga
4		SIA „WOODISON TERMINAL”, naftas produktu terminālis	Tvaika iela 39, Rīga
5		AS „Latvenergo”, RĪGAS TEC-1	Viskaļu iela 16, Rīga
6		SIA „LDZ ritošā sastāva serviss”, Lokomotīvu remonta centra Rīgas iecirkņa objekti	Krustpils iela 24 un Krustpils iela 71a, Rīga
7		SIA “OVI”	Tvaika iela 35, Rīga
8		SIA "Nordeka Oil"	Dzirčiema iela 121, Rīga

Datu avots: Vides pārraudzības valsts birojs, <http://www.vpvb.gov.lv/lv/avariju-risks/objektu-saraksts>

Analizējot **ārvalstu piemērus** uzņēmējdarbības veidu klasificēšanai un to telpiskās plānošanas risinājumiem, jāsecina, ka lielākais uzsvars tiek likts uz vides aspektiem.

Ņemot vērā **Latvijā izveidoto piesārņojuma un ietekmes uz vidi un cilvēku veselību kontroles, riska novērtējuma sistēmu** – attiecīgos regulējošos normatīvos aktus, tiesisko praksi, sabiedrības iesaistīšanos un institūcijas (Vides pārraudzības valsts birojs, Vides valsts dienests, Sabiedrības veselības inspekcija, u.c.), kas ir svarīgs resurss lēmumu pieņemšanā pašvaldībā, **rekomendējam ražošanas uzņēmējdarbības veidu klasifikācijā par pamatu ņemt faktorus, kas reglamentē ietekmi uz vidi un cilvēku veselību**. Nepieciešamības gadījumā tie var tikt papildināti ar citiem faktoriem, kas mazina ražošanas uzņēmumu ietekmi pilsētvidē.

Atšķirībā no ražošanas uzņēmumiem, **pakalpojumu objekti** RTIAN ir definēti sīkāk, bet principiāli tie ir iedalāmi divās lielās grupās, t.i., sociāla un komerciāla rakstura.

Kā vairāk sociāla rakstura pakalpojumu objekti ir definējamas šādas atļautās izmantošanas:

- a. **izglītības iestāde**- ēka vai tās daļa, kas paredzēta pirmsskolas, pamata, vidējās, augstākās, interešu, sporta, profesionālās vai cita veida izglītības iestādei Izglītības likuma izpratnē;
- b. **profesionālās izglītības iestāde**;
- c. **pirmsskolas izglītības iestāde**- ēka vai tās daļa, kas paredzēta pirmsskolas izglītības mērķiem Izglītības likuma izpratnē;
- d. **sabiedriska iestāde**- ēka vai tās daļa, kas paredzēta nekomerciāliem nolūkiem, kas ietver būvju izmantošanu valsts un pašvaldības pārvaldes iestāžu, biedrību, nodibinājumu, vēstniecību, prokuratūras iestāžu, tiesu iestāžu, policijas un citu tiesību aizsardzību iestāžu, ugunsdzēsības un reliģisku iestāžu, kā arī līdzīga rakstura iestāžu izvietojumam;
- e. **zinātnes iestāde**;
- f. **kultūras iestāde**- būve vai tās daļa, kas paredzēta kultūras centra, teātra, cirka, kinoteātra, koncertzāles, izstāžu zāles, universālas izmantošanas zāles, muzeja, bibliotēkas, mediju centra vai līdzīgas kultūras iestādes izvietojumam;
- g. **ārstniecības iestāde**- ēka vai tās daļa, kas paredzēta ārstniecības iestādei; piemēram, doktorātam, slimnīcai, klīnikai, ambulancei, sanatorijai vai citai ārstniecības iestādei Ārstniecības likuma izpratnē;
- h. **sociālās aprūpes un rehabilitācijas iestāde**- ēka vai tās daļa, kas paredzēta sociālās aprūpes vai sociālās rehabilitācijas, vai arī sociālā darba pakalpojumu sniegšanai. Tā var ietvert sociālā dienesta, ilgstošas sociālās aprūpes un sociālās rehabilitācijas institūciju, dienas aprūpes centru, krīzes centru vai citu iestādi, kurā tiek sniegts sociālais pakalpojums;
- i. **sporta būve**- sportam būvēta vai piemērota būve vai tās daļa, kā arī vide (skatītāju sēdvietas, laukumi, ceļi sporta nodarbībām, veselības takas u. tml.), kas tiek uzturēta, lai nodrošinātu iedzīvotājiem iespēju nodarboties ar sportu;
- j. **vietējas nozīmes sporta būve**.

Pārējie pakalpojumu objekti ir iedalīti četrās grupās:

- a. **komerciāla rakstura objekti**- ēka vai tās daļa, kas paredzēta bankas, apdrošināšanas sabiedrības, viesnīcas, moteļa, biroja, komerciālas izstāžu zāles, izklaides objekta, kongresu zāles, konferenču centra vai citas komerciāla rakstura iestādes vai organizācijas izvietojumam, bet kas neietver ražošanu vai vairumtirdzniecību
- b. **tirdzniecības un pakalpojumu objekts**- ēka vai tās daļa, kas paredzēta preču, kā arī sadzīves un citu pakalpojumu pirkšanai vai pārdošanai tieši patērētājam (mazumtirdzniecības objekts, tirdzniecības centrs, universālveikals, tirgus, veikals, salons, aptieka, restorāns, bārs, kafejnīca, automazgātava u.c.), bet neietver ražošanu vai vairumtirdzniecību;

- c. **Vairumtirdzniecības objekts** – ēka vai tās daļa, kas paredzēta vairumtirdzniecībai – preču pārdošanai savā vārdā juridiskai personai vai individuālā darba veicējam tālāk pārdošanai, ražošanai vai savas darbības nodrošināšanai
- d. **mehānisko transportlīdzekļu remontdarbnīca** (t.sk. automazgātava);

Tirdzniecības un pakalpojumu objektu apakšdalījums ir noteikts atbilstoši to lielumam un nozīmei, attiecīgi, iespējamai ietekmei uz apkārtējo teritoriju:

- a. vietējas nozīmes tirdzniecības un pakalpojumu objekts;
- b. tirdzniecības un pakalpojumu objekts iekšpagalmā, kura augstums nepārsniedz 2 stāvus un kura kopējā platība atkarīga no zemesgabala atļautās apbūves intensitātes, bet nedrīkst pārsniegt 1000 m²;
- c. tirdzniecības un pakalpojumu objekts, kura kopējā platība nepārsniedz 2000 m²;
- d. tirdzniecības un pakalpojumu objekts, kura kopējā platība nepārsniedz 500 m²;

Kā **vietējas nozīmes objekts** ir definēts ēka vai tās daļa, kas galvenokārt paredzēta attiecīgās apkaimes iedzīvotāju dažādu vajadzību (ārstniecības, sociālo, pārvaldes, kultūras, sporta, izglītības un tml.) apmierināšanai.

Pakalpojumu objektu esībai VAN definē publisko apbūvi un teritorijas izmantošanu (12. grupas kods), kurā noteikta 11 dažāda rakstura ēku apbūve:

- a. **biroju ēku apbūve**- apbūve, ko veido bankas, diplomātiskie dienesti, konferenču un kongresu centri, pašvaldības iestādes, valsts pārvaldes iestādes, tiesu nami, sakaru nodaļas, pasta, radiostaciju un televīzijas centri, studijas un citi uzņēmumi, organizācijas un iestādes;
- b. **tirdzniecības vai pakalpojumu objektu apbūve**- apbūve, ko veido veikali, aptiekas, sabiedriskās ēdināšanas uzņēmumi, tirgus, tirgus paviljoni, sezonas rakstura tirdzniecības vai pakalpojumu objekti (tirdzniecības kioski un segtie tirdzniecības stendi), restorāni, bāri, kafējnīcas, kā arī sadzīves un citu pakalpojumu objekti, tai skaitā degvielas uzpildes stacijas un automobiļu un motociklu apkopes uzņēmumi, izņemot ražošanas objektus;
- c. **tūrisma un atpūtas iestāžu apbūve**- apbūve, ko veido viesnīcas, moteļi, dienesta viesnīcas, jauniešu kopmītnes, viesu mājas un cita veida īslaicīgas apmešanās vietas (viesu nami, pansijas, lauku tūrismam izmantojamas mājas) un citi izmitināšanas pakalpojumu nodrošināšanai nepieciešamie objekti un infrastruktūra, ietverot kempingus, laukumus atpūtas transportlīdzekļiem un apdzīvojamām autopiekabēm;
- d. **kultūras iestāžu apbūve**- apbūve, ko veido ēkas mūzikas, deju un citiem izklaides pasākumiem, teātri, koncertzāles, apjuntas vasaras estrādes, kultūras nami, cirka ēkas, muzeji, arhīvu un bibliotēku ēkas, plašsaziņas līdzekļu centri, izstāžu zāles, citas mākslas, izklaides un atpūtas iestādes un to darbības nodrošināšanai nepieciešamie objekti un infrastruktūra;
- e. **sporta būvju apbūve**- apbūve, ko veido ēkas sporta nodarbībām un sporta pasākumiem (piemēram, arēnas, sporta manēžas, sporta zāles, slēgtie peldbaseini, segtie sporta laukumi), sporta un atpūtas būves (piemēram, sporta laukumi, tai skaitā golfa laukumi un laukumi jāšanas sportam, trases ar cieto vai mīksto segumu, stadioni, velotreki, atklātie peldbaseini, ūdenssporta būves)
- f. **aizsardzības un drošības iestāžu apbūve**- apbūve, ko veido soda izciešanas iestādes, aizsardzības spēku, policijas, ugunsdzēsības un glābšanas dienesti un ugunsdzēsēju depo, kazarmas un citas valsts aizsardzības un drošības iestādes un to funkcijām nepieciešamās ēkas un būves
- g. **izglītības un zinātnes iestāžu apbūve**- apbūve, ko veido jebkura līmeņa izglītības iestāžu (pirmsskolas aprūpes un izglītības, pamata un vidējās izglītības, profesionālās

ievirzes, speciālās, interešu izglītības, augstākās, pieaugušo un tālākizglītības) vai zinātniskās pētniecības iestāžu, tai skaitā zinātniski pētniecisko institūtu, meteoroloģisko staciju, darbības nodrošināšanai nepieciešamie objekti un infrastruktūra

- h. **veselības aizsardzības iestāžu apbūve**- apbūve, ko veido ārstu prakses, slimnīcas un veselības centri, sanatorijas, un citi ārstniecības nolūkiem paredzēti objekti un tiem nepieciešamā infrastruktūra
- i. **sociālās aprūpes iestāžu apbūve**- apbūve, ko veido sociālās aprūpes un rehabilitācijas iestādes, tai skaitā pansionāti, dienas centri, krīzes centri, patversmes un citi līdzīgi objekti, kā arī to darbības nodrošināšanai nepieciešamie objekti un infrastruktūra
- j. **dzīvnieku aprūpes iestāžu apbūve**- apbūve, ko veido veterinārmedicīniskās prakses iestādes dzīvnieku aprūpei, dzīvnieku viesnīcas un patversmes, izņemot lauksaimniecības dzīvnieku vai savvaļas dzīvnieku turēšanai vai audzēšanai paredzētas būves
- k. **religīzo organizāciju ēku apbūve**- apbūve, ko veido jebkuras reliģiskas kopienas kulta celtnes, tai skaitā baznīcas, klosteri, kā arī to apbūves kompleksā ietvertas reliģijas izglītības iestādes, darbinieku dzīvojamās ēkas un sociālo pakalpojumu ēkas.

Atšķirībā no RTIAN un citu pašvaldību pieredzes, VAN noteiktie atļautie izmantošanas veidi (apbūve) (netiek izdalīti atkarībā no to lieluma, attiecīgi, radītās ietekmes, bet tikai atkarībā no to funkcijas.

VAN ir atsevišķi izdalīta izmantošana, kas RTIAN ir iekļauta kādā no izmantošanām, piemēram, biroju ēku apbūve, dzīvnieku aprūpes iestāžu apbūve vai aizsardzības un drošības iestāžu apbūve. Savukārt RTIAN ir atšķirīgi izdalītas zinātnes iestādes, kas VAN iekļautas izglītības un zinātnes iestāžu apbūvē. Darba ietvaros veicama atļauto uzņēmējdarbības veidu savietošana atbilstoši Rīgas pilsētas vajadzībām un specifikai.

2. JAUNĀS UZŅĒMĒJDARBĪBAS VEIDU KLASIFICĒŠANAS METODIKAS IZKLĀSTS

2.1. Pieeja

Galvenie konflikti starp uzņēmējiem un iedzīvotājiem rodas brīdī, kad tie sāk viens otram “fiziski” traucēt, parasti, uzņēmumu saimnieciskā darbība iedzīvotājiem. Teritorijas plānojuma galvenais uzdevums ir izstrādāt noteikumus, kas novērstu iespējamus un mazinātu esošos konfliktus, vienlaikus nevajadzīgi neaprobežojot uzņēmējus un to uzņēmējdarbības attīstību. Konfliktsituāciju veidošanās īpaši raksturīga ir uzņēmumu saimnieciskās darbības **ietekmēm** saskaroties ar iedzīvotāju interesēm.

Piedāvātā pieeja ir dalāma divās daļās:

- 1) RTIAN noteikto atļauto izmantošanas veidu savietošana ar VAN definētajiem teritorijas izmantošanas veidiem Publiskās apbūves un teritorijas izmantošanā (12001-12011) un Rūpnieciskās apbūves un teritorijas izmantošanā (13001; 13002;13005);
- 2) Noteikto teritorijas izmantošanas veidu klasificēšana atbilstoši to ietekmei uz apkārtējo vidi (pilsētvidi), ņemot vērā un precizējot arī šobrīd esošo dalījumu RTIAN (vietējas nozīmes objekts, tirdzniecības un pakalpojumu objekts, kura platība nepārsniedz....m²) .

Uzņēmējdarbības veidu klasifikācijas izstrādi pēc ietekmes uz pilsētvidi var veikt, īstenojot šādus galvenos soļus:

- 1) VAN funkcionālo zonu un tajās atļauto izmantošanu, teritorijas atļautās izmantošanas veidu izvērtējums - ražošanas objekti kā atļautā darbība vai piesārņojošas darbības pakalpojumu jomā (NAI, DUS, GUS, katlu mājas, sadzīves pakalpojumi ..), smagās un vieglās rūpniecības apbūve, publiskā apbūves objekti;
- 2) Darbības veidu, balstoties uz likumu „Par piesārņojumu”, iedalījuma saistībā ar VAN noteikto;
- 3) Esošās situācijas izvērtējums: pašlaik Rīgas TIAN plānotās funkcionālās zonas, atļautā izmantošana un tajās esošo pilsētvidi ietekmējošo darbību objekti, novērtējums par pašlaik noteiktajās funkcionālajās zonās atļauto izmantošanu attiecībā gan uz piesārņojošajām darbībām, gan ietekmes mazināšanu uz pilsētvidi un atbilstību VAN nosacījumiem;
- 4) Priekšlikumu izstrāde TIAN un grafiskajai daļai. Priekšlikumi ietver ieteikumus VAN atbilstošām funkcionālajām zonām un atļautajai izmantošanai, tajos integrējot likuma „Par piesārņojumu” piesārņojošo darbību iedalījumu un nosakot kritērijus uzņēmējdarbības veida ietekmes noteikšanai atbilstoši to lielumam, attiecīgi, iespējamai negatīvai ietekmei uz pilsētvidi;

Piedāvātā pieeja ir uzņēmējdarbības iedalījumu pamatā **balstīt uz darbības ietekmi uz apkārtējo vidi (pilsētvidi)**, to iedalot kategorijās, adaptējot dalījumu, kas noteikts likumā “Par piesārņojumu” un MK 2010. gada 30. novembra noteikumi Nr.1082 "Kārtība, kādā piesakāmas A, B un C kategorijas piesārņojošas darbības un izsniedzamas atļaujas A un B kategorijas piesārņojošo darbību veikšanai". Darba ietvaros piedāvāsim šādu uzņēmējdarbības veidu iedalījumu:

- 1) A kategorijas piesārņojošās darbības;

- 2) B kategorijas piesārņojošās darbības;
- 3) C kategorijas piesārņojošās darbības;
- 4) darbības, kurām piesārņojošās darbības atļauja vai apliecinājums nav vajadzīgs. Lai izvērtētu šo objektu iespējamo ietekmi uz pilsētvidi, izstrādāsim objektu iedalījumu atbilstoši plānotā objekta platībai, kas, savukārt, būs par pamatu nosakot atļauto izmantošanu vienā vai otrā funkcionālajā zonā vai apakšzonā.

Piesārņojošo darbību iedalījumu nosaka LR likums „Par piesārņojumu” (2001. ar grozījumiem līdz 2011.) un saistībā ar to izdotie Ministru kabineta 2010. gada 30. novembra noteikumi Nr.1082 "Kārtība, kādā piesakāmas A, B un C kategorijas piesārņojošās darbības un izsniedzamas atļaujas A un B kategorijas piesārņojošo darbību veikšanai". Noteiktais piesārņojošo darbību iedalījums pēc būtības arī parāda katra konkrētā operatora realizētās darbības dabas resursu izmantošanas, radītā vides piesārņojuma, tā izplatīšanās, kā arī iespējamā avāriju riska apjomu un līdz ar to sagaidāmo ietekmi uz vidi. Tādejādi, iedalot piesārņojošās darbības A, B un C kategorijās, tās tiek graduētas pēc to sagaidāmās ietekmes uz vidi un dabas resursus izmantošanu apjoma. Darbības, kurām piesārņojošās darbības atļauja vai apliecinājums nav vajadzīgs, veido ceturto grupu.

VAN, definējot „smagās un pirmapstrādes uzņēmumu apbūves” un „vieglās rūpniecības uzņēmumu apbūves” jēdzienus, nosauc rūpniecības nozares, vienlaikus nosakot, ka smagās un pirmapstrādes uzņēmumu apbūve ietver uzņēmumus (to apbūvi un infrastruktūru), kuru darbība var radīt **būtisku** piesārņojumu, bet vieglās rūpniecības uzņēmumu apbūve (darbības nodrošināšanai nepieciešamā apbūve un infrastruktūra) - **nerada būtisku** piesārņojumu. Jēdzieni „būtisks piesārņojums” un „nebūtisks piesārņojums” nav normatīvajos aktos definēti, tādēļ Rīgas pašvaldība var piedāvāt savu izpratni par šiem jēdzieniem un piesārņojuma radīto ietekmi, t.i. kas ir „būtiska ietekme uz pilsētvidi” un „nebūtiska ietekme uz pilsētvidi”. To, ievērojot mūsu uzņēmuma iepriekšējo pieredzi, sagatavojot Jūrmalas, Liepājas, Līvānu un Vecumnieku novada TIAN, var definēt arī Rīgas TIAN.

Plānojot teritorijas funkcionālās zonas saistībā ar uzņēmējdarbības veidiem, kuri ir saistīti arī ar piesārņojošām darbībām (piem., NAI, DUS, GUS, katlu mājas, sadzīves pakalpojumi, utt.) un to atļauto izmantošanu, būtu ņemama vērā A, B un C kategoriju piesārņojošo darbību ietekme uz pilsētvidi, izvērtējot tās pēc iespējamās radītās ietekmes un iedalot tās atbilstoši VAN noteiktajām galvenajām funkcionālajām zonām un nosakot atbilstošus atļautās izmantošanas nosacījumus.

Šī pieeja ir balstīta likumā „Par piesārņojumu” un ir savietojama ar Ministru kabineta 2013.gada 30.aprīļa noteikumu Nr.240 „Vispārējie teritorijas izmantošanas un apbūves noteikumi” trešo pielikumu „Teritorijas izmantošanas un apbūves veidi”.

Uzņēmējdarbības veidi, galvenokārt pakalpojumu objekti, kuriem piesārņojošās darbības atļauja vai apliecinājums nav vajadzīgs, tiks klasificēti atbilstoši to lielumam, kas ir galvenais parametrs iespējamās ietekmes noteikšanai uz pilsētvidi, ņemot vērā piesaistīto cilvēku skaitu un no tā izrietošās transporta plūsmas.

2.2. Funkcionālo zonu, kurās atļauta uzņēmējdarbība, atļautie izmantošanas veidi

Veicot esošā RTP funkcionālo zonu atļauto izmantošanas veidu un tajās esošo objektu atbilstības novērtējumu, secināms, ka ražošanas objektu attīstība Rīgā ir atļauta **tikai R, JC un**

ostas teritorijās zonās, savukārt, pakalpojumu objekti ir atļauti gandrīz visās apbūves teritorijās.

Transporta apkalpojošie uzņēmumi var tikt izvietoti Transporta infrastruktūras teritorijās TR. Tehniskās apbūves teritorijās T var tikt izvietoti atkritumu apsaimniekošanas un pārstrādes uzņēmumi.

Uzņēmumu esībai un attīstībai kā galvenajai izmantošanai, VAN ietvaros ir definētas 5 funkcionālās zonas:

- Publiskās apbūves teritorija (P),
- Jauktas centra apbūves teritorija (JC)
- Rūpnieciskās apbūves teritorijas (R),
- Transporta infrastruktūras teritorija (TR)
- Tehniskās apbūves teritorija (TA)

VAN attiecībā uz augstāk minētajām funkcionālajām zonām nosaka:

“33. Jauktas centra apbūves teritorija (JC) ir funkcionālā zona, ko nosaka teritorijai, kurā vēsturiski izveidojies plašs jauktas izmantošanas spektrs vai ko izmanto par pilsētas, ciema vai apkaimes centru, kā arī apbūves teritorijai, ko plānots attīstīt par šādu centru.

34. Jauktas centra apbūves teritorijas galvenie izmantošanas veidi ir:

34.1. dzīvojamā apbūve un teritorijas izmantošana:

34.1.1. savrupmāju apbūve;

34.1.2. rindu māju apbūve;

34.1.3. daudzdzīvokļu māju apbūve;

34.2. publiskā apbūve un teritorijas izmantošana;

34.3. labiekārtota publiskā ārtelpa.

35. Jauktas centra apbūves teritorijā var noteikt šādus papildizmantošanas veidus:

35.1. ar vieglās rūpniecības uzņēmumiem saistīta apbūve;

35.2. ar transporta apkalpojošo infrastruktūru saistīta apbūve.

“36. Publiskās apbūves teritorija (P) ir funkcionālā zona, ko nosaka, lai nodrošinātu komerciālu vai nekomerciālu publiska rakstura iestāžu un objektu izvietojumu, paredzot atbilstošu infrastruktūru.

37. Publiskās apbūves teritorijas galvenie izmantošanas veidi ir:

37.1. publiskā apbūve un teritorijas izmantošana;

37.2. labiekārtota publiskā ārtelpa.

38. Publiskās apbūves teritorijā kā papildizmantošanas veidu var noteikt dzīvojamo apbūvi un teritorijas izmantošanu:

38.1. rindu māju apbūve;

38.2. daudzdzīvokļu māju apbūve.

„39. Rūpnieciskās apbūves teritorija (R) ir funkcionālā zona, ko nosaka, lai nodrošinātu rūpniecības uzņēmumu darbībai un attīstībai nepieciešamo teritorijas organizāciju, inženiertehnisko apgādi un transporta infrastruktūru.

40. Rūpnieciskās apbūves teritorijas galvenie izmantošanas veidi ir:

40.1. rūpnieciskā apbūve un teritorijas izmantošana;

40.2. tehniskā apbūve un teritorijas izmantošana.

41. Rūpnieciskās apbūves teritorijā kā papildizmantošanas veidu var noteikt publisko apbūvi un teritorijas izmantošanu:

41.1. biroju ēku apbūve;

41.2. tirdzniecības un pakalpojumu objektu apbūve;

41.3. aizsardzības un drošības iestāžu apbūve.”

Tādejādi rūpniecības attīstība attiecībā uz visu piesārņojošo kategoriju darbības veidiem pamatā ir plānojama Rūpnieciskās apbūves teritorijās (R), ar vieglās rūpniecības uzņēmumiem saistīta apbūve kā izlase no B, C kategoriju piesārņojošās darbības veidiem atbilstoši VAN norādītajiem rūpnieciskās ražošanas veidiem - arī Jauktas centra apbūves teritorijās (JC).

Transporta infrastruktūras teritorija (TR) noteiktie galvenās izmantošanas veidi „43.3. transporta apkalpojošā infrastruktūra un 43.4. lidostu un ostu apbūve”, arī papildizmantošanas veids „44.1.2. tirdzniecības un pakalpojumu objektu apbūve” ir saistāmi ar atsevišķiem piesārņojošo darbību veidiem, atlasot atbilstošas piesārņojošas darbības. Līdzīgi tas ir Tehniskās apbūves teritorijās (TA), kur plānojami šādi galvenie „46.1. tehniskā apbūve un teritorijas izmantošana un 46.2. atkritumu apsaimniekošanas un pārstrādes uzņēmumu apbūve” un papildizmantošanas veids „tirdzniecības un pakalpojumu objektu apbūve”.

Pakalpojumu objektu apbūve atbilstoši VAN ir iespējama gandrīz visās funkcionālajās zonās, jo tā ietverta arī kā papildizmantošanas veids dzīvojamās teritorijās. Piemēram „tirdzniecības un pakalpojumu objektu apbūve” ir atļauta arī Savrupmāju apbūves teritorijās (DzS), Mazstāvudzīvojamās apbūves teritorijās (DzM), Daudzstāvu dzīvojamās apbūves teritorijās (DzD), Dabas un apstādījumu teritorijās (DA) un Mežu teritorijās (M). Pakalpojumu objektu apbūve var ietvert tādus piesārņojošās darbības veidus kā degvielas uzpildes stacijas, gāzes uzpildes stacijas, katlu mājas (enerģētika C kategorija), kā arī dažus sadzīves pakalpojumu veidus (C kategorija: ķīmiskās tīrītavas, veļas mazgātavas u.c.).

Piedāvātā pieeja uzņēmējdarbības veidu klasifikācijai nodrošinās to dalījumu ne tikai pēc funkcijas, bet arī iespējamās ietekmes uz apkārtējo vidi (pilsētvidi).

2.3. Priekšlikums uzņēmējdarbības veidu iedalījumam VAN funkcionālajās zonās

Uzņēmējdarbības veidus ierosinām iedalīt pēc piesārņojošās darbības un ietekmes uz pilsētvidi, nosakot **četrus līmeņus**, atbilstoši normatīvajos aktos par piesārņojošajām darbībām, to ietekmi uz vidi un cilvēku veselību reglamentētajam piesārņojuma līmenim:

- Rūpniecības apbūves teritorija (R) – atļauti visi piesārņojošo darbību veidi – A, B, C kategorijas un arī bez atļaujām vai apliecinājumiem;
- Jauktas centra apbūves teritorija (JC) – atļauta vieglā rūpniecība, pakalpojumi – izlase no B, C kategorijas piesārņojošo darbību veidiem un darbības bez atļaujām, apliecinājumiem;
- Publiskās apbūves teritorijas (P), Dzīvojamās teritorijas (DzS, DzM, DzD) – atļauti uzņēmējdarbības veidi bez atļaujām, apliecinājumiem, tos dalot atbilstoši to lielumam, attiecīgi, iespējamajai ietekmei;
- Transporta infrastruktūras teritorija (TR) – ar atļauto izmantošanu saistītie pakalpojumi, darbības - izlase no B, C kategorijas piesārņojošo darbību veidiem un bez atļaujām, apliecinājumiem;
- Tehniskās apbūves teritorija (TA) - ar atļauto izmantošanu saistītie pakalpojumi, darbības- izlase no B, C kategorijas piesārņojošo darbību veidiem un bez atļaujām, apliecinājumiem.

Rūpniecības apbūves teritorijas (R) pēc platības Rīgas pilsētā, salīdzinot ar pārējām funkcionālajām zonām, šobrīd ir maz. Ņemot vērā esošo vides situāciju Rīgā, plānojot to izvietojumu, kā arī izmantošanas nosacījumus, tajās nosakāmi papildus ierobežojumi, vērtējot: 1) vides stāvokli blakus esošajās teritorijās (fona piesārņojums, ko rada transports, citi stacionārie avoti); 2) riska zonas izplatību (valsts un reģionālas nozīmes paaugstinātas bīstamības objekti, īpašu uzmanību pievēršot tām riska zonām, kuras ir platākas par maksimāli nosakāmām drošības aizsargjoslām – 500m un summārajām riska ietekmes zonām. Skat. 1.att.); 3) rūpnieciskās ražošanas attīstībai piemērotas inženierinfrastruktūras esamību (neesamību).

Rūpnieciskās ražošanas un to pakalpojumu objektu, kuri ir saistīti ar piesārņojošām darbībām, attīstības plānošanā tiks izvērtēts paaugstinātas bīstamības objektu izvietojums (valsts, reģionālas un vietējas nozīmes) atbilstoši Ministru kabineta 2007. gada 18. septembra noteikumu Nr.626 „Noteikumi par paaugstinātas bīstamības objektu noteikšanas kritērijiem un šo objektu īpašnieku (valdītāju, apsaimniekotāju) pienākumiem riska samazināšanas pasākumu nodrošināšanai”, precizējot objektu sarakstus, t.sk. vietējas nozīmes objektu.

Jauktas centra apbūves teritorija (JC)

Šajā zonā būtu atļaujama vieglā rūpniecība, pakalpojumi – izlase no B, C kategorijas piesārņojošo darbību veidiem un darbības bez atļaujām un apliecinājumiem, balstoties arī uz vieglās rūpniecības uzņēmumu apbūves definīciju VAN (tekstilizstrādājumu, apģērbu un ādas izstrādājumu ražošanas, pārtikas rūpniecības, mēbeļu ražošanas, poligrāfijas, industriālo un tehnoloģisko parku un citu vieglās rūpniecības uzņēmumu, kas nerada būtisku piesārņojumu, darbības nodrošināšanai nepieciešamā apbūve un infrastruktūra).

Pārējās funkcionālajās zonās atļaut tādus izmantošanas veidus un darbības, kuras var definēt kā mazās ražotnes un pakalpojumi.

Lai objektu uzskatītu par mazo ražotni, izstrādāsim priekšlikumu vides situācijas izvērtējumam (saturs līdzīgs kā pašlaik būvniecības ieceru sabiedriskajai apspriešanai sagatavotie pārskati par būvniecības ieceres iespējamo ietekmi uz vides stāvokli, iedzīvotāju sadzīves apstākļiem un nekustamā īpašuma vērtību), ko būvvalde varētu pieprasīt, ja rodas bažas par ietekmi uz vidi.

Vides situācijas izvērtējums sastāvētu no vairākiem parametriem, kas kopā raksturotu ietekmes līmeni uz pilsētvidi.

Piemērs: mazās ražotnes un pakalpojumi (arī amatniecībai, mājražošanai u.tml.), kuru kopējā platība nepārsniedz 1000m² un darbība atbilst šādiem nosacījumiem²:

- nerada smaku traucējumus ārpus uzņēmuma teritorijas, t.i., tā darbībā nerodas smakas, kas pārsniedz mērķlielumu - 5 ouE/m³ vairāk par piecām diennaktīm gadā;
- nepalielina trokšņa līmeni apkārtne vairāk nekā par 3%, salīdzinot ar esošo trokšņa līmeni un nerada trokšņa līmeņa robežlielumu pārsniegumus;
- nepalielina gaisa piesārņojumu tuvākajā apkārtne vairāk nekā par 3%, salīdzinot ar esošo gaisa piesārņojuma līmeni, vērtējot konkrētu piesārņojošo vielu izkliedes, un nerada gaisa kvalitātes robežlielumu pārsniegumus;

² Pētījuma turpmākajos posmos parametru vērtības un lietojums tiks salīdzināts ar normatīvajos aktos lietotajiem, t.sk. Civillikumu.

Pētījums „Uzņēmējdarbības funkciju nodrošināšanai nepieciešamo teritoriju telpiskās struktūras izstrāde”

- izmaiņas satiksmes intensitātē nerada sadzīviskus traucējumus tuvējās apkārtnes iedzīvotājiem vai nepasliktina satiksmes komfortu;
- darbības rezultātā nerodas cilvēka veselībai kaitīgas vai diskomfortu radošas vibrācijas apkārtņē;
- nakts apgaismojums nerada sadzīviskus traucējumus apkārtņē;
- būvniecība un darbība nemaina apkārtējās teritorijas hidroloģisko režīmu, vai arī to uzlabo, ja virszemes ūdeņu notece ir traucēta.

Nosakāmās prasības tiks precizētas, sadarbojoties ar RD Pilsētas attīstības departamenta, Mājokļu un vides departamenta un pēc nepieciešamības arī ar VVD reģionālas vides pārvaldes speciālistiem, ņemot vērā Civillikuma un vides jomas normatīvo aktu regulējumus.

Visu līmeņu uzņēmumi izvērtējami arī no nodarbināto skaita un ekonomikas pienesuma, pirmkārt pievēršot uzmanību prioritārajiem ekonomikas nozares uzņēmējdarbības veidiem.

2.4. Piemērs uzņēmējdarbības veidu ietekmes iedalījumam VAN funkcionālajās zonās

Piedāvātās pieejas realizācijas ieviešanai, izstrādāsim priekšlikumus atļauto izmantošanu iekļaušanai VAN funkcionālajās zonās un RTIAN izstrādājamajās apakšzonās gan atbilstoši atļautajai izmantošanai, gan ņemot vērā uzņēmējdarbības veida ietekmi uz pilsētvidi.

Izmantojot piedāvāto risinājumu, ir iespējams nodalīt, piemēram, nelielu ādas izstrādājumu šūšanas darbnīcu no uzņēmuma, kurš nodarbojas ar ādas micēšanu. Atbilstoši VAN funkcionālajās zonās noteiktajam, vieglās rūpniecības uzņēmumu apbūve iekļauj apģērbu un ādas izstrādājumu ražošanu, kas ir atļauta kā Rūpniecības apbūves teritorijās(R), tā Jauktās centra apbūves teritorijās (JC). Jauktās centra apbūves teritorijās būtu pieļaujama ādās izstrādājumu šūšanas darbnīca, bet nebūtu atļaujama ādas micēšana. Minēto problēmu atrisina uzņēmējdarbības veidu papildus klasifikācija atbilstoši to ietekmei, šinī gadījumā piemērojot 2010. gada 30. novembra MK noteikumu Nr. 1082 “Kārtība, kādā piesakāmas A, B un C kategorijas piesārņojošas darbības un izsniedzamas atļaujas A un B kategorijas piesārņojošo darbību veikšanai”, adaptētās prasības, atbilstoši kurām ādas micēšana ir iedalāma B kategorijas piesārņojošā darbība (8.1.3. iekārtas ādu micēšanai, kurās saražo mazāk par 12 tonnām gatavās produkcijas dienā) un netiks atļauta Jauktā centru apbūves teritorijā (JC).

2.4. Piemērs uzņēmējdarbības veidu iedalījumam VAN funkcionālajās zonās atbilstoši izmantošanas veidam

Funkcionālās zonas	Rūpniecības apbūves teritorija (R)	Jauktas centra apbūves teritorija (JC)	Savrupmāju apbūves teritorijas (DzS)	Tehniskās apbūves teritorija (TA)
Teritorijas izmantošanas veids				
Smagās rūpniecības un pirmapstrādes uzņēmumu apbūve	+	-	-	+
Vieglās rūpniecības uzņēmumu apbūve	+	+	-	+ (saistībā ar galveno izmantošanu)
Tirdzniecības vai pakalpojumu objektu apbūve	+	+	+	+
Veselības aizsardzības iestāžu apbūve	-	+	+	+
Izglītības iestāžu apbūve	+	+	+	-
...				

2.5. Piemērs uzņēmējdarbības veidu iedalījumam VAN funkcionālajās zonās atbilstoši to ietekmei uz pilsētvidi

Funkcionālās zonas	Rūpniecības apbūves teritorija [®]	Jauktas centra apbūves teritorija (JC)	Savrupmāju apbūves teritorijas (DzS)	Tehniskās apbūves teritorija (TA)
Objekts vai darbība (iekārta), kas rada ietekmi uz pilsētvidi				
A KATEGORIJAS PIESĀRŅOJOŠĀS DARBĪBAS				
1) Enerģētikā:				
1) sadedzināšanas iekārtas, kuru nominālā ievadītā siltuma jauda pārsniedz 50 megavatus;	+	---	---	---
2) minerāleļļas un gāzes attīrīšanas un rafinēšanas iekārtas;	+	---	---	---
3) koksna krāsnis;	+	---	---	---
4) kurināmā gazifikācijas un sašķidrināšanas iekārtas, kurās izmanto:	+	---	---	---
a) akmeņogles,	+	---	---	---
b) citus kurināmā veidus, ja iekārtas kopējā nominālā ievadītā siltumjauda ir 20 MW un vairāk.	+	---	---	---
B KATEGORIJAS PIESĀRŅOJOŠĀS DARBĪBAS				
1. Enerģētika:				
1.1. sadedzināšanas iekārtas, kuru ievadītā siltuma jauda ir:				
1.1.1. no 5 līdz 50 megavatiem, ja sadedzināšanas iekārtā izmanto biomasu (arī koksni un kūdru) vai gāzveida kurināmo	+	?	-	+
1.1.2. no 0,5 līdz 50 megavatiem, ja sadedzināšanas iekārtā izmanto šķidro kurināmo, izņemot degvielu (mazutu)	---	---	---	---
1.1.3. no 5 līdz 50 megavatiem, ja sadedzināšanas iekārtā, kuru lieto graudu kaltē, izmanto šķidro kurināmo vai degvielu	---	---	---	---
1.1.4. no 0,2 līdz 50 megavatiem, ja sadedzināšanas iekārtā izmanto ogles (akmeņogles)	---	---	---	---
1.2. sadedzināšanas iekārtas, kurās izmanto degvielu (mazutu)	---	---	---	---
1.3. naftas bāzes un termināļi ar degvielas daudzumu (lielākais kopējais degvielas daudzums, kas pārsūknēts gadā pēdējo triju gadu laikā) 5000 un vairāk tonnu gadā	+	---	---	---

Funkcionālās zonas	Rūpniecības apbūves teritorija [®]	Jauktas centra apbūves teritorija (JC)	Savrupmāju apbūves teritorijas (DzS)	Tehniskās apbūves teritorija (TA)
Objekts vai darbība (iekārta), kas rada ietekmi uz pilsētvidi				
1.4. degvielas uzpildes stacijas ar degvielas daudzumu (lielākais kopējais degvielas daudzums, kas pārsūknēts pēdējo triju gadu laikā) 2000 un vairāk kubikmetru gadā	+	?	-	+
1.5. sašķidrinātās gāzes uzglabāšanas iekārtas ar tilpumu 100 m ³ un vairāk un dabasgāzes pazemes krātuves	+	---	---	+
1.6. akmeņogļu un brūnogļu briketēšanas iekārtas	---	---	---	---
1.7. kokogļu ražošana	?	-	-	?
2. Metālu ražošana un apstrāde				
2.1. iekārtas čuguna vai tērauda ražošanai, arī nepārtrauktai liešanai, kuru jauda nepārsniedz 2,5 tonnas stundā	+	---	---	---
2.2. iekārtas melno metālu apstrādei:				
2.2.1. karstās velmēšanas iekārtas, kurās apstrādā mazāk par 20 tonnām neattīrīta tērauda stundā	+	---	---	---
2.2.2. iekārtas metālu sakausējumu aizsargslāņa uzklāšanai, kurās apstrādā mazāk par divām tonnām neattīrīta tērauda stundā	+	---	---	---
2.3. melno metālu lietuves ar ražošanas jaudu līdz 20 tonnām dienā	+	---	---	---
2.4. iekārtas krāsaino metālu, tai skaitā otrreizējai pārstrādei izmantojamo metālu, kausēšanai, arī sakausēšanai, kuru kausēšanas jauda nepārsniedz četras tonnas kausēta svina vai kadmija dienā vai 20 tonnas citu metālu dienā, izņemot iekārtas, ko izmanto amatniecībā un tēlniecībā, tai skaitā zelta un sudraba apstrādei	+	---	---	---
2.5. iekārtas, kurās izmanto elektrolīzi vai ķīmiskus procesus metāla un plastmasas virsmu apstrādei un kuru apstrādes tvertņu kopējais tilpums nepārsniedz 30 m ³	+	---	---	---
2.6. iekārtas virsmas apstrādei, kurās darba procesā rodas putekļi, tai skaitā dzelzs, tērauda vai citu metāla priekšmetu slīpēšana, attīrīšana ar smilšu strūklu un pulverkrāsošana, ja iekārtas kopējā izplūde ir 10000 un vairāk kubikmetru stundā	+	---	---	---
2.7. tērauda kuģu būvētavas peldošie doki un sausie doki	?			
2.8. citas iekārtas dzelzs, tērauda vai citu metālu rūpnieciskai apstrādei ar ražošanas platību 1000 m ² un vairāk	+	---	---	---
2.9. iekārtas kabeļu ražošanai	+	---	---	---
2.10. iekārtas akumulatoru un bateriju ražošanai	+	---	---	---
2.11. elektrotehniskās iekārtas transformatoru vai iespiedshēmu ražošanai	+	---	---	---

Funkcionālās zonas	Rūpniecības apbūves teritorija [®]	Jauktas centra apbūves teritorija (JC)	Savrupmāju apbūves teritorijas (DzS)	Tehniskās apbūves teritorija (TA)
Objekts vai darbība (iekārta), kas rada ietekmi uz pilsētvidi				
....				
8.1.3. iekārtas ādu miecēšanai,...	+	-	-	+
C KATEGORIJAS PIESĀRŅOJOŠĀS DARBĪBAS				
1. Energētika:				
1.1. sadedzināšanas iekārtas, kuru ievadītā siltuma jauda ir vairāk nekā 0,2 megavati, ja sadedzināšanas iekārtai saskaņā ar Ministru kabineta 2010.gada 30.novembra noteikumu Nr.1082 "Kārtība, kādā piesakāmas A, B un C kategorijas piesārņojošas darbības un izsniedzamas atļaujas A un B kategorijas piesārņojošo darbību veikšanai" 1.pielikuma 1.1. vai 1.2.apakšpunktu nav nepieciešama atļauja	+(ja sadedzināšanas iekārtā neizmanto degvielleļļu (mazutu) vai akmeņogles)	+(ja sadedzināšanas iekārtā neizmanto degvielleļļu (mazutu) vai akmeņogles)	+(ja sadedzināšanas iekārtā neizmanto degvielleļļu (mazutu) vai akmeņogles)	+(ja sadedzināšanas iekārtā neizmanto degvielleļļu (mazutu) vai akmeņogles)
1.2. vēja elektrostacijas vai elektrostaciju parki ar kopējo jaudu, lielāku par 125 kilovatiem				
1.3. degvielas uzpildes stacijas ar degvielas apjomu (lielāko kopējo degvielas daudzumu, kas pārsūknēts pēdējo triju gadu laikā) līdz 2000 m3 gadā	+	+?	-	+
1.4. gāzes uzpildes stacijas	+	+?	-	+
1.5. naftas bāzes ar degvielas daudzumu, mazāku par 5000 tonnām gadā	+	---	-	---
1.6. iekārtas kurināmā ražošanai no koksnes atlikumiem	+	+	-	+
1.7. iekārtas kurināmā ražošanai no kūdras	+	+	-	+
...				
DARBĪBAS, KURĀM PIESĀRŅOJOŠĀS DARBĪBAS ATĻAUJA VAI APLIECINĀJUMS NAV VAJADZĪGS				
Tirdzniecības vai pakalpojumu objektu apbūve līdz 500m ²	+	+	+	+
Tirdzniecības vai pakalpojumu objektu apbūve līdz 1000m ²	+	+	-	+
...				

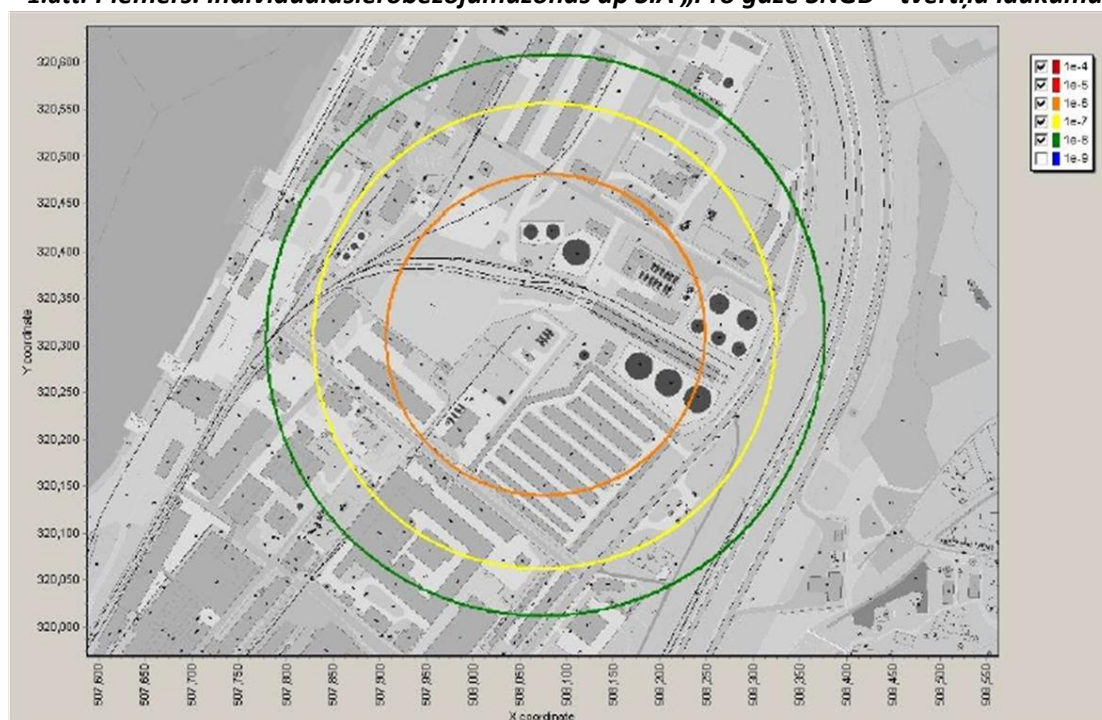
+	darbības veids ir iekļauts funkcionālās zonas atļautajā, papildus vai palīgizmantošanā
---	darbības veids ir nav iekļauts funkcionālās zonas atļautajā, papildus vai palīgizmantošanā
	darbības veidam nav priekšnosacījumu attīstībai pilsētā (pilsētvidē) vai fiziski ģeogrāfiskie apstākļi dēļ vai arī tādēļ, ka to nenosaka pilsētas attīstības prioritātes

2.5. Ierobežojumu zonas ap paaugstinātas bīstamības objektu

Metodika iekļauj arī to, ka izvērtēsim paaugstinātas bīstamības objektu ierobežojumu zonas, tiem noteiktās drošības aizsargjoslas drošības un nepieciešamību noteikt TIAN prasības ierobežojumu zonās, kas pārsniedz Aizsargjoslu likumā noteikto maksimālo aizsargjoslas platumu 500 m vai ir nepieciešami vairāku paaugstinātas bīstamības objektu ietekmes zonu pārklāšanās gadījumā.

Sagatavosim karti „Ietekmēto cilvēku skaits”, kas parāda iedzīvotāju skaitu drošības aizsargjoslās (pašlaik pilsētā pavisam - 236) un ierobežojumu zonās.

1.att. Piemērs. Individuālās ierobežojumu zonas ap SIA „Pro gāze SNGB” tvertņu laukumu”



Datu avots: Rīgas teritorijas izmantošanas un apbūves noteikumos minēto paaugstinātas bīstamības objektu radītā individuālā riska novērtējums. Latvijas risku vadības asociācija, Maurāns A, Rīga, 2011

3. LIELĀKIE RAŽOŠANAS UZŅĒMUMI

Lai, atbilstoši Tehniskās specifikācijas 4.2. un 4.3. punktiem, klasificētu uzņēmējdarbības veidus un noteiktu lielākos uzņēmumus, kas ietilpst VAN 3.pielikumā „Teritorijas izmantošanas veidu klasifikators” teritorijas izmantošanas veidu grupās „Rūpnieciskā apbūve un teritorijas izmantošana” un „Tehniskā apbūve un teritorijas izmantošana” un izstrādātu to definīcijas, pētījuma pirmajā posmā tika uzsākta pēc apgrozījuma lielāko uzņēmumu saraksta veidošana un kartēšana.

Atbilstoši uzņēmumu specifikai, tie vispirms tika iedalīti divās pamatgrupās: rūpniecības jeb ražojošajos uzņēmumos un uzņēmumos – pakalpojumu sniedzējos.

Rūpniecība, īpaši apstrādes rūpniecība, ir viena no būtiskākajām tautsaimniecības nozarēm gan Latvijā, gan Rīgā. Tās produkcija veido pamatdaļu no valsts eksporta. Tieši šī iemesla dēļ, rūpniecības uzņēmumiem un to izvietojumam pētījumā pievērsta pastiprināta uzmanība.

Kā galveno kritēriju būtisko uzņēmumu identificēšanai pētījuma autori ir izmantojuši uzņēmuma apgrozījuma rādītāju 2012. un 2013. gadā, pamatā izmantojot Uzņēmumu reģistra informāciju, kas iegūta no uzņēmumu gada pārskatiem un publicēta Lursoft, firmas.lv, nozare.lv, zl.lv un citos uzziņu avotos, kā arī veicot pašu uzņēmumu telefonaptaujas. Pētījuma gaitā vispirms tika veikta visu uzņēmumu, ar vairāk kā 2 miljonu latu (2 846 924 euro) gada apgrozījumu, atlase. Šāds apgrozījuma sliekšnis tika izvēlēts, lai analizētu Rīgas industrijai būtiskākos uzņēmumus.

Rūpniecības uzņēmumu atlases sākotnējais avots ir no Lursoft datu bāzes vairākiem tūkstošiem atlasītie **1408** apstrādes rūpniecības uzņēmumi ar apgrozījumu vairāk kā 200 000 LVL 2011.g., no kuriem Rīgā bija reģistrēti 582, bet ar Pierīgu - kādi 700. Pēc tam informācija par lielākajiem tika precizēta pēc Lursoft, firmas lv, zvanot utt.,

Uzņēmumi ar 2 milj. un vairāk apgrozījumu 2011.g. veidoja 84,7% no Rīgas uzņēmumu virs 200 000 LVL kopējā apgrozījuma. Var lēst, ka tie ir 80% no visu (arī mazo) ražošanas uzņēmumu apgrozījuma.

Iegūtais Rīgas uzņēmumu saraksts ir precizēts, vadoties no šādiem uzstādījumiem:

1. Izslēgti uzņēmumi, kuriem Rīgā reģistrēta juridiskā adrese, bet ražotnes atrodas ārpus Rīgas.

Spilgtākie piemēri ir kokapstrādes uzņēmumi “AKZ” (31,7 milj. LVL apgrozījums 2012.g.; reģistrēts Ķīpsalā, rūpnīca atdodas bijušajā “Nelss” teritorijā Aizkrauklē) un “BykoLat” (31,2 milj. LVL apgrozījums 2012.g.; reģistrēts Rīgā, Lāčplēša ielā, bet faktiski atrodas pie Valmieras). Šajā kategorijā iekļauti arī uzņēmumi, kuru ražotņu telpas Rīgā vēl palikušas, taču pati ražošana pārcelta citur. Spilgtākie no pēdējo gadu piemēriem ir “Aldaris” (27,3 milj. LVL apgrozījums 2012.g.; ražošana pārcelta uz Utenu Lietuvā) un “Rīgas miesnieks” (9 milj. LVL apgrozījums 2012.g.; ražošana pārcelta uz Jelgavu). Tāpat var minēt uzņēmumu “Daiļrade koks”, kam Rīgā izvietoti veikali un birojs, bet ražotnes atrodas Vaiņodē un Viļakā. Analīzēs parasti šim apstāklim nepievērš nozīmi, taču ignorējot to, nevar iegūt objektīvu informāciju.

2. Izslēgti uzņēmumi, kas dažādos uzziņu avotos kļūdaini minēti kā ražotāji, bet faktiski pārsvarā ir importēto preču izplatītāji.

Spilgts piemērs ir iepakojuma biznesa uzņēmums, kurš tiek minēts arī pie kartona ražotājiem - “StoraEnsoPackaging”(24,8 milj. LVL apgrozījums 2012.g.), kas arī atbilst patiesībai, tikai pašas ražotnes atrodas Somijā un Polijā.

3. No daudznozaru uzņēmumu apgrozījuma izdalīts tikai ražojošā virziena apgrozījums.

Piemēram, uzņēmums “SeverstalLat”, kurš pārsvarā nodarbojas ar metālu tirdzniecību. Pēc uzņēmuma sniegtajām ziņām, 2012.g. 41% jeb 50 milj. LVL no uzņēmuma apgrozījuma bija attiecināmi uz metālapstādi (ievērojot šo proporciju, pētījumā noteikts uzņēmuma rangs starp citiem uzņēmumiem). Cits piemērs ir “Latvenergo” un “Rīgas siltums”, kuros kā apakšstruktūras ietilpst visi Latvijas lielākie elektroenerģijas ražošanas uzņēmumi, par kuriem atsevišķi iegūt informāciju ir visai problemātiski. Šī iemesla dēļ, kā informācijas avots, pētījumā izmantota Sabiedrisko pakalpojumu regulatorā apkopotā informācija par elektroenerģijas iepirkuma apjomu no ražotājiem obligātā iepirkuma ietvaros. To gan nevar uzskatīt par uzņēmumu apgrozījumu, tomēr tas sniedz priekšstatu par ražošanas apjomu “Latvenergo”, “Rīgas siltuma” un citās elektrostacijās.

4. Precizēts, vai Rīgā reģistrētajiem uzņēmumiem, ražotnes atrodas Rīgā vai citur Latvijā; jāprecizē apgrozījums Rīgas daļai.

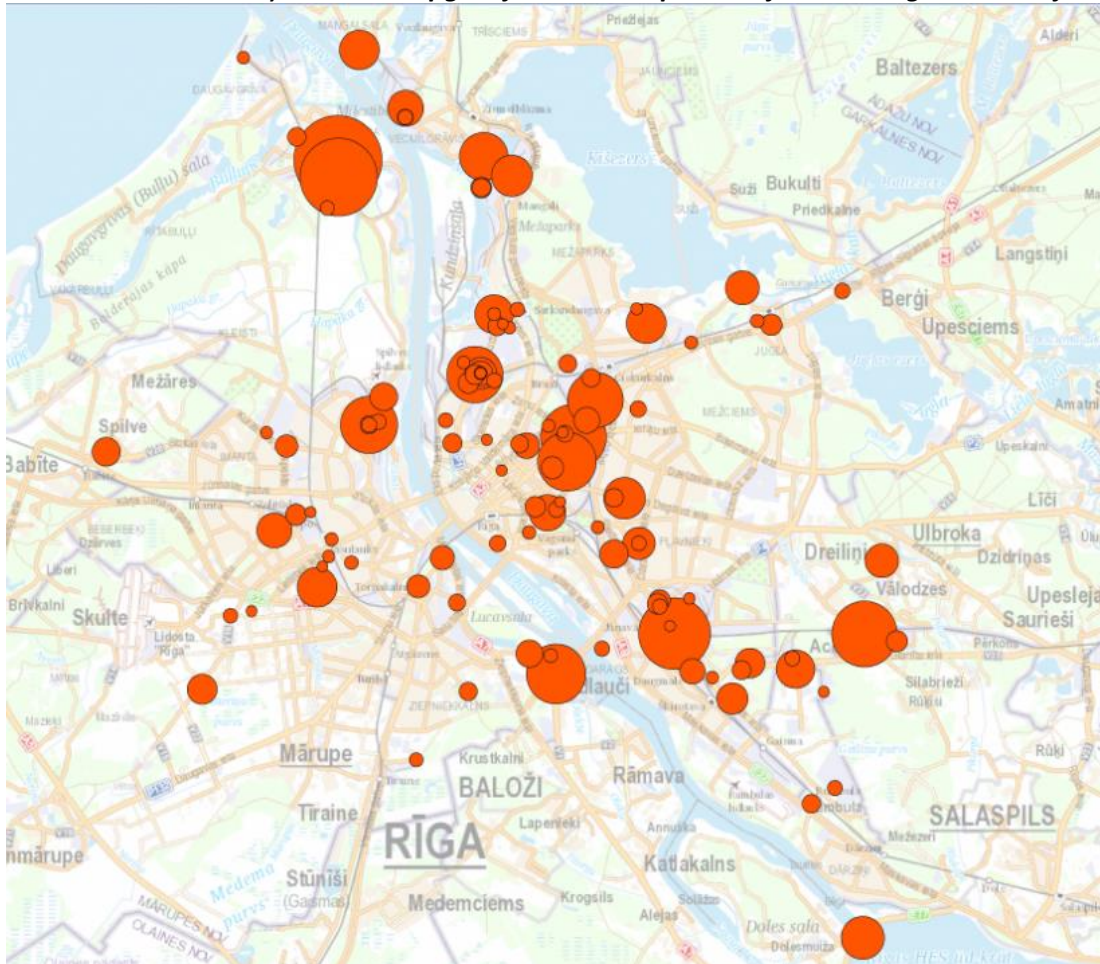
Piemēram, 20% no dzērienu ražotāja “Cido Grupa” apgrozījuma attiecināmi uz Liepājas filiāli. Vēl sarežģītāka struktūra ir uzņēmumam “Latvijas dzelzceļa ritošā sastāva serviss” (97,59 milj. LVL apgrozījums 2012.g.), kurš nodarbojas ne tikai ar vagonu un lokomotīvu apkopi, bet ievērojamā apjomā arī ar dzelzceļa mašīnbūvi. Tā lielākās ražotnes atrodas Daugavpilī, cehi arī Jelgavā, Liepājā un Rēzeknē. Šajā gadījumā vērtējot ražošanas apjomu Rīgā (Šķirotavā), pētījumā nācās balstīties uz pieņēmumiem.

Turpmāk uzņēmumu saraksts būtu papildināms, ņemot vērā šādus apsvērumus:

- Saraksts jāpapildina ar atsevišķiem uzņēmumiem, kuri reģistrēti ārpus Rīgas, bet to ražotnes izvietotas Rīgā. Piemēram, tipogrāfija “Veiters” (4 milj. LVL apgrozījums 2013.g.) reģistrēta Ogrē, bet faktiski atrodas Brīvības gatvē. Tā pat apakšveļas ražotāja “Vaide”(3.29 milj. LVL apgrozījums 2012.g.) juridiskā adrese ir dārzkopības sabiedrība “Getliņi”, bet faktiski ražošanas cehs atrodas Maskavas forštatē.
- Tāpat saraksts jāpapildina ar uzņēmumiem, kuri formāli atrodas ārpus Rīgas administratīvās robežas (Aconē, Mārupē, Ulbrokā, Babītē, Rumbulā) tiešā tās tuvumā un vairums šajos uzņēmumos strādājošo ir rīdzinieki.

Atsevišķiem sarakstā iekļautajiem lielajiem uzņēmumiem pētījuma ietvaros tomēr nav izdevies identificēt konkrēto ražotņu apgrozījumu. Piemēram, “Latvijas finieris” apgrozījums (126 milj. LVL 2012.g.) piesaistīts abām Bolderājā esošajām rūpnīcām (“Hapaks” un “Lignums”), sarakstā un kartē atsevišķi neuzrādot trešo rūpnīcu “Furniers” Rīgā, Bauskas ielā.

2.att. Uzņēmumu ar apgrozījumu lielāku par 2 milj. LVL 2012.gadā izvietojums



Datu avots: Karšu izdevniecība „Jāņa Sēta”

Turpmākajā pētījuma gaitā analizēsīm uzņēmumu izvietojumu un atbilstību funkcionālajam zonējumam, aizsargjoslas, nodarbināto skaitu, utt., lai novērtētu vides, ekonomiskos un sociālos faktorus.

4. ALTERNATĪVA UZŅĒMĒJDARBĪBAS VEIDU KLASIFICĒŠANAI

Alternatīva – izmantot saimniecisko darbību statistisko klasifikāciju Eiropas Kopienā NACE. Tās priekšrocības – plašāks uzņēmējdarbības veidu uzskaitījums, kas varētu likties kā atvieglojošs faktors būvniecības procesā. Trūkumi – sarežģītāka orientēšanās plašajā saimniecisko darbību klāstā, līdz ar to sarežģītāk izstrādāt teritorijas izmantošanas un apbūves ierobežojumu pamatojumu attiecīgajam uzņēmējdarbības veidam, kā arī ierobežojumu piemērošana, tā kā liela daļa uzņēmumu ir daudzprofilu, nevis strādājoši tikai vienā NACE saimnieciskās darbības veidā. Turklāt uzņēmumi, it īpaši mikro un mazie uzņēmumi, darbojoties brīvā tirgus apstākļos, maina saimnieciskās darbības veidus, tādēļ parasti norāda plašāku saimnieciskās darbības klāstu (augstāka līmeņa NACE kodu), un šajā gadījumā tikai pēc NACE būs grūti piemērot teritorijas izmantošanas un apbūves prasības konkrētajai ražotnei.

Pēc pamata klasifikācijas izveides prasības uzņēmējdarbības veidiem tiks analizētas saistībā ar **Rīgas prioritārajiem ekonomikas virzieniem**.

5. PIEDĀVĀTĀS METODIKAS JURIDISKAIS IETVARŠ

Pašvaldību kompetenci, domes un tās institūciju, kā arī domes priekšsēdētāja tiesības un pienākumus, pašvaldību attiecības ar Ministru kabinetu un ministrijām, kā arī pašvaldību savstarpējo attiecību vispārīgos noteikumus nosaka likums “Par pašvaldībām”.

Likuma 12. pants nosaka, ka pašvaldības attiecīgās administratīvās teritorijas iedzīvotāju interesēs var brīvprātīgi realizēt savas iniciatīvas ikvienā jautājumā, ja tas nav Saeimas, Ministru kabineta, ministriju, citu valsts pārvaldes iestāžu, tiesas vai citu pašvaldību kompetencē vai arī ja šāda darbība nav aizliegta ar likumu.

Izvēloties RTP adaptēt uzņēmējdarbības veidu dalījumu atbilstoši to ietekmei uz apkārtējo vidi (pilsētvidi), ņemot vērā likumu “Par piesārņojumu” un 2010. gada 30. novembra MK noteikumos Nr. 1082 “Kārtība, kādā piesakāmas A, B un C kategorijas piesārņojošas darbības un izsniedzamas atļaujas A un B kategorijas piesārņojošo darbību veikšanai” noteiktās prasības un definējumus, esam piedāvājuši izmantot par pamatu līdzšinējā laikā normatīvajos aktos noteiktas prasības, pēc kurām tiek noteikta uzņēmuma iespējamā ietekme uz vidi, to piemērojot arī teritorijas plānošanas vajadzībām. Šādā veidā ne tikai tiek nodrošināts skaidrs un saprotams pamats pašvaldības darbam, bet arī tiek veicināta normatīvo aktu savstarpēja koordinētība un saskaņotība, atvieglots uzņēmēju darbs, saņemot atļaujas tālākai darbībai.

Turpinot darbu pie citiem no jaunā Būvniecības likuma izrietošajiem normatīvajiem aktiem, kuriem jāstājas spēkā 2014. gada 1. oktobrī, Ministru kabineta šā gada 2. septembra sēdē tika apstiprināti Ministru kabineta noteikumi „Ēku būvnoteikumi”, kuros noteikts, ka “ierosinot...ēkas jaunu būvniecību, būvvaldē iesniedz būvniecības iesniegumu un būvprojektu minimālā sastāvā, kurš sastāv no:

- a. skaidrojoša apraksta par plānoto būvniecības ieceri;
- b. citiem dokumentiem atbilstoši vietējās pašvaldības teritorijas plānojumā, lokālplānojumā vai detālplānojumā (ja tāds ir izstrādāts) noteiktajam;

Lai novērtētu jaunu ieceru ietekmi uz apkārtējo vidi (pilsētvidi), piedāvājam RTP definēt jautājumus un prasības, uz kuriem attīstītājam ir jāsniedz atbildes iesniedzot būvniecības ieceri, tādējādi mudinot attīstītāju pēc iespējas agrākā projekta attīstības stadijā izvērtēt plānotās darbības vai būvniecības iespējamās ietekmes uz pilsētas vidi un mudinot apskatīt arī alternatīvas vietas darbības veikšanai, kā tas jau šobrīd ir definēts likumā “Par piesārņojumu”. Līdzīga prakse jau šobrīd tiek pielietota Rīgas pilsētas Būvvaldes darbā, pieprasot iesniegt atzinumu par iecerētās būves ietekmi uz nekustamā īpašuma vērtību, iedzīvotāju sadzīves apstākļiem un ietekmi uz vidi.

6. SECINĀJUMI

Pieejas priekšrocības:

- Tiek risināta nozīmīgākā Rīgas problemātika - pilsētvides kvalitāte;
- Netiek nepamatoti aizliegta vai aprobežota viena vai otra darbība izmantojot vispārīgumu, bet tiek izskatītas atļautā izmantošana pēc būtības, novēršot iespējamās konfliktsituācijas.
- Piedāvātā uzņēmējdarbības veidu iedalījuma ieviešana sniegtu skaidrāku informāciju iedzīvotājiem par plānoto attīstību saistībā ar piesārņojuma veidošanos pilsētvidē;
- Uzņēmumiem ir jāievēro vides normatīvie akti, tādēļ informācija ir salīdzinoši vieglāk iegūstama un pielietojama pašvaldības darbā;
- Teritorijas izmantošanas un apbūves ierobežojumi ir vienkāršāk pamatojami un saistīti ar pastāvošo vides aizsardzības normatīvo aktu regulējumiem.

Riski ieviešanai:

- Būvvaldes kapacitāte attiecībā izvērtējuma veikšanu par ietekmi uz pilsētvidi. Darba gaitā jāpārdomā risinājumi Būvvaldes kapacitātes palielināšanai, “sertificētu”, t.i., atbilstošas kvalifikācijas specialistu piesaistes iespējas atzinumu sagatavošanai, līdzīgi kā tas ir valstī noteikts sugu un biotopu ekspertiem.
- Vides situācijas izvērtējumam trūkst datu. Piemēram, trokšņa kartes, gaisa kvalitātes kartes. Piemēram, kopš 2006.gada nav aktuālu satiksmes intensitātes datu. Tāpēc pašvaldība nevar iegūt datus par aktuālo gaisa kvalitāti, aprēķinot gaisu piesārņojošo vielu koncentrācijas un identificējot to pārsniegumu zonas pilsētas teritorijā. Arī aktuālo trokšņa karšu izgatavošanai ir nepieciešami iepriekšminētie satiksmes intensitātes dati.

7. IZMANTOTIE INFORMĀCIJAS AVOTI

Normatīvie akti:

- Teritorijas attīstības plānošanas likums;
- Ministru kabineta noteikumi Nr.240 „Vispārīgie teritorijas plānošanas, izmantošanas un apbūves noteikumi”;
- Likums „Par piesārņojumu”

Plānošanas dokumenti:

- Rīgas ilgtspējīgas attīstības stratēģija līdz 2030.gadam;
- Rīgas domes 20.05.2005. saistošie noteikumi Nr.34 „Rīgas teritorijas izmantošanas un apbūves noteikumi”

Pētījumi:

- Rīcības plāns Rīgas prioritāro ekonomikas nozaru konkurētspējas paaugstināšanai un Rīgas darba tirgus analīze, SIA „NK Konsultāciju birojs”, Rīga, 2014;
- Rīgas teritorijas izmantošanas un apbūves noteikumos minēto paaugstinātas bīstamības objektu radītā individuālā riska novērtējums. Latvijas risku vadības asociācija, Maurāns A., Rīga, 2011.