

APSTIPRINĀTS
ar Rīgas domes
15.04.2008.
lēmumu Nr.3566



Rīgas pilsētas sociālo pakalpojumu un sociālās palīdzības sistēmas attīstības stratēģija 2008.- 2013. gadam.



Rīga - 2008

SATURS

<i>Ievads</i>	4
1. Rīgas pilsētas vispārējs raksturojums	6
2. Sociālo pakalpojumu un sociālās palīdzības sistēmas mērķievirzes un darbības izvērtējums	10
2.1. Eiropas Savienības sociālās politikas stratēģiskās mērķievirzes	10
2.2. Sociālo pakalpojumu un sociālās palīdzības pamatievirzes Latvijā	14
2.3. Rīgas pilsētas sociālo pakalpojumu un sociālās palīdzības sistēmas principi un vērtības.....	19
2.4. Rīgas pilsētas sociālo pakalpojumu un sociālās palīdzības sistēmas darbības izvērtējums (SVID analīze)	21
3. Rīgas pilsētas sociālo pakalpojumu un sociālās palīdzības sistēmas misija, vīzija un stratēģiskie mērķi	23
3.1. Vīzija.....	23
3.2. Misija (virsmērķis)	25
3.3. Stratēģiskie pamatmērķi	25
4. Rīgas pilsētas sociālo pakalpojumu un sociālās palīdzības sistēmas vidējā termiņa stratēģiskais plāns 2008.-2013. gadam	26
4.1. Programma: Sociālie Pakalpojumi.....	26
4.1.1. Apakšprogramma: Bērni un ģimenes ar bērniem	27
4.1.2. Apakšprogramma: Personas ar invaliditāti	29
4.1.3. Apakšprogramma: Pensijas vecuma personas	31
4.1.4. Apakšprogramma: Bezpajumtnieki un personas ar bezpajumtniecības risku.....	33
4.1.5. Apakšprogramma: Ilgstošie bezdarbnieki	35
4.2. Programma: Sociālā palīdzība.....	36
4.3. Programma: Sociālo pakalpojumu un sociālās palīdzības sistēmas pilnveide.....	38
4.3.1. Apakšprogramma: Sistēmas struktūras un darbības pilnveide	38
4.3.2. Apakšprogramma: Cilvēkresursu attīstība.....	41
5. Rīgas pilsētas sociālo pakalpojumu un sociālās palīdzības sistēmas stratēģijas vērtēšana un kontrole	44
<i>Nobeigums</i>	45
<i>Pielikums Nr.1 Sociālo pakalpojumu sistēma</i>	46
<i>Pielikums Nr.2 Sociālās palīdzības sistēma</i>	65
<i>Pielikums Nr.3 Sadarbība ar NVO un sabiedrības līdzdalība</i>	68
<i>Pielikums Nr.4 Darba grupu izvērtējuma kopsavilkums</i>	72

Lietotie saīsinājumi

ERAF	Eiropas Reģionālās attīstības fonds
ESF	Eiropas Sociālais fonds
GMI	Garantētais minimālais ienākums
LD	Labklājības departaments
NRP	Nacionālais rīcības plāns nabadzības un sociālās atstumtības mazināšanai
NVA	Nodarbinātības valsts aģentūra
NVO	Nevalstiskās organizācijas
RĀMPS	Rīgas Ātrās medicīniskās palīdzības stacijas
RBSRAC	Rīgas bāreņu sociālās rehabilitācijas un atbalsta centrs
RD	Rīgas Dome
SAC	Sociālās aprūpes centrs
SAI	Sociālās aprūpes institūcija
SDSPA „Attīstība”	Sociālā darba un sociālās pedagoģijas augstskola „Attīstība”
SJC	Sociālo jautājumu centrs
SOPA	Sociālo pabalstu administrēšanas informatīvā sistēma
VDEĀVK	Veselības un darbspēju ekspertīzes ārstu valsts komisija
VID	Valsts ieņēmumu dienests
VSAA	Valsts sociālās apdrošināšanas aģentūra

Ievads

Rīgas pilsētai ir nepieciešams politiski - stratēģisks dokuments, kurš noteiktu pilsētas sociālo pakalpojumu un sociālās palīdzības sistēmas nākotnes redzējumu (vīziju), stratēģiskos mērķus, sasniedzamos rezultātus un galvenos pasākumus ieceru īstenošanai. Stratēģijas realizācijas rezultātā tiks optimizēta sociālo pakalpojumu un sociālās palīdzības sistēma, tādējādi radot efektīvu pakalpojumu un palīdzības sniegšanas shēmu visiem Rīgas iedzīvotājiem, balstoties uz likumā *Par pašvaldībām* definēto pašvaldības funkciju - nodrošināt iedzīvotājiem sociālo palīdzību (sociālo aprūpi) (sociālā palīdzība maznodrošinātām ģimenēm un sociāli mazaizsargātām personām, veco ļaužu nodrošināšana ar vietām pansionātos, bāreņu un bez vecāku gādības palikušo bērnu nodrošināšana ar vietām mācību un audzināšanas iestādēs, bezpajumtnieku nodrošināšana ar naktsmītni u.c.).¹

Līdz 1995. gadam sociālās garantijas dažādām sociālajām grupām noteica dažādi, savstarpēji nesaistīti likumi. Sociālā palīdzība izpaudās kā atvieglojumi kāda pakalpojuma saņemšanā vai samaksā par pakalpojumu. 1995. gads Latvijā iezīmējas ar sociālās drošības likumdošanas paketes izveidi, kas nodrošina sistēmisku pieeju sociālo problēmu risināšanā. Šajā gadā tikai veidoti arī Rīgas pilsētas sociālās palīdzības dienesti.

Par sociālās palīdzības sistēmas reformas sākumu uzskatāms 1996. gads. Tika izveidots pamatdokuments *Baltā grāmata*, kurā Latvijas sociālās labklājības sistēmas reformas gaita tika balstīta uz situācijas un tās perspektīvu izvērtējumu, noteikti attīstības mērķi, stratēģiskās ievirzes un uzskatu kopumi

nākotnē izvirzāmajām prasībām. Saskaņā ar šo reformu bija nepieciešams izveidot sistēmu, kura garantē indivīda integrāciju sociālajā un ekonomiskajā vidē, nodrošinot personai pakalpojumu saņemšanu iespējami tuvu dzīves vietai. Tas nozīmē, ka nepieciešams izveidot sociālo pakalpojumu tīklu atbilstoši attiecīgās sociālās vides vajadzībām un pieprasījumam.

Lai realizētu reformas gaitā izvirzītos mērķus un uzdevumus, likumdošanas sistēmas optimizācija notika vairākos virzienos.

- Sociālo pabalstu sistēmas vienkāršošana. Tika ieviests viens pabalsts – garantētā minimālā ienākuma (GMI) pabalsts iztikas nodrošināšanai. Tas deva iespēju saņemt atbalstu tām sociālajām grupām, kuras varēja definēt kā trūcīgas. Likumdošanā tika noteikti arī personas līdzdarbības pienākumi pabalsta saņemšanai, tādējādi veicinot indivīda sociālo aktivitāti.
 - Pakalpojuma kvalitātes sistēmas menedžmenta izveide, kas nosaka pakalpojuma kvalitāti, atbilstoši klienta vajadzībām. Tiek izstrādāti minimālie standarti, kuriem jāatbilst visām institūcijām - sociālās palīdzības sniedzējam.
 - Alternatīvo sociālo pakalpojumu izveide un attīstība.
 - Kvalitatīvas informatīvās telpas izveide, kas darbojas kā instruments, kurš nodrošina pakalpojuma saņemšanu savlaicīgi, atbilstoši indivīda vajadzībām.
- 1998.gads bija raksturīgs ar aktivitātēm, kuras ir vērstas uz ļoti jutīgas sociālās grupas – invalīdu sociālo iekļaušanos, izstrādāta koncepcija *Vienādas iespējas visiem*.
- 1999.gadā tika izveidots Rīgas domes Labklājības departaments. Tas

¹ <http://www.likumi.lv/doc.php?id=57255>

deva iespēju daudz mērķtiecīgāk un rezultatīvāk koordinēt sociālās palīdzības sniegšanu visā pašvaldības teritorijā un 2003.gadā uzsākt vienotas Sociālās palīdzības administrēšanas sistēmas SOPA ieviešanu.

2003.gads iezīmējās ar jaunu pieeju sociālās politikas segmenta izveidē un darbībā. Ar 2003.gada 1. janvāri stājās spēkā *Sociālo pakalpojumu un sociālās palīdzības likums*, kas nosaka sociālā darba, sociālās aprūpes, sociālās rehabilitācijas pakalpojumu un sociālās palīdzības sniegšanas principus, to personu loku, kurām ir tiesības šos pakalpojumus un palīdzību saņemt, kā arī sociālās aprūpes un sociālās rehabilitācijas pakalpojumu samaksas un finansēšanas principus.

Tā bija jauna filozofija, kura tika izveidota, saskaņā ar Eiropas dalībvalstu tendencēm sociālajā politikā, jaunākajām teorētiskajām un profesionālajām konceptuālajām nostādnēm šajā jomā. Tas pavēra pašvaldībām iespēju veidot sociālo pakalpojumu un sociālās palīdzības sistēmu atbilstoši valsts sociālās drošības politikas pamatnostādnēm, respektējot katras pašvaldības vajadzības, iespējas un resursus.

Rīgas Sociālās palīdzības dienesti, kas pārtapa Sociālajos dienestos, sāka īstenot daudz plašākas funkcijas. Par Rīgas pilsētas sociālo pakalpojumu un

sociālās palīdzības sistēmas prioritātēm kļuva sociālā darba attīstība un sociālo pakalpojumu piedāvājuma daudzveidošana. Rīgas pilsētā ir izveidots un darbojas vienots sociālā dienesta modelis, nodrošinātas iespējas ikvienam pilsētas iedzīvotājam saņemt viņam nepieciešamo informāciju un konsultācijas, nepieciešamības gadījumā – sociālos pakalpojumus un sociālo palīdzību.

Rīgas pilsētas sociālo pakalpojumu un sociālās palīdzības sistēma savā attīstībā ir sasniegusi jaunu kvalitatīvu robežlīniju. Kopš 2006.gada Labklājības departaments īsteno vienotu mērķtiecīgu pašvaldības politiku sociālo pakalpojumu un sociālās palīdzības jomā. Ir ne vien izvērtēts līdzšinējais veikums, bet apzinātas arī kompleksas attīstības perspektīvās vajadzības un iespējas.

Rīgas pilsētas sociālo pakalpojumu un sociālās palīdzības sistēmas stratēģija ir vidēja termiņa politikas plānošanas dokuments, kurā ietverti pašvaldības mērķi, rīcības virzieni un to īstenošanas programmas sociālo pakalpojumu un sociālās palīdzības jomā laika posmam no 2008.- 2013. gadam. Tās mērķis ir veicināt Rīgas iedzīvotāju dzīves kvalitātes augsmi, nodrošinot sociālo pakalpojumu un sociālās palīdzības sistēmas profesionālu kvalitatīvu un efektīvu darbību atbilstoši iedzīvotāju vajadzībām.

1. Rīgas pilsētas un tās iedzīvotāju vispārējs raksturojums

Rīga – Latvijas galvaspilsēta, kas atrodas Baltijas jūras Rīgas jūras līča dienvidu piekrastē, pie Latvijas lielākās upes Daugavas ietekas Rīgas jūras līcī. Rīga ir sadalīta sešos administratīvos rajonos – Centra rajons, Kurzemes rajons, Latgales priekšpilsēta, Vidzemes priekšpilsēta, Zemgales priekšpilsēta, Ziemeļu rajons. Vēsturiski Rīgas attīstību lielā mērā ir noteicis pilsētas ģeogrāfiskais stāvoklis. Arī tagad sociālās un ekonomiskās situācijas uzlabošanās galvaspilsētā veicina tās atrašanās pie jūras, novietojums ne tikai Latvijas, bet arī visas Baltijas centrā, kā arī krustcelēs starp Eiropas Savienības un austrumu tirgiem. Tādējādi Rīga ir kļuvusi par Latvijas galveno attīstības dzinējspēku. Rīgas administratīvās teritorijas platība ir 304,05 km². Vairāk kā 45% pilsētas teritorijas aizņem sauszemes dabas teritorijas kopā ar dabiskās virszemes ūdens sistēmām. Savukārt 10% no Rīgas teritorijas aizņem ceļi un ielas. Dzīvojamā teritorija Rīgā aizņem 26% no sauszemes teritorijas, kas koncentrēta galvenokārt pilsētas centrālajā daļā, abpus pilsētas dzelzceļa loka abos Daugavas krastos.

Pēdējos gados, neraugoties uz Rīgas straujo attīstību, iedzīvotāju skaits turpina samazināties. 2007. gada sākumā Rīgā dzīvoja 723 931 iedzīvotājs, no tiem 44.5% vīrieši, un 55.5% sievietes. Iedzīvotāju blīvums - 2382 cilvēki uz 1 km². Turpretī Rīgas aglomerācijas teritorija turpina plesties, un 2007. gada sākumā tajā dzīvoja 1 033 548 iedzīvotāji, kas ir gandrīz puse no visas Latvijas iedzīvotāju skaita.

Rīga ir Latvijas attīstītākā pilsēta – 2005. gadā, pēc LR Centrālās

Statistikas pārvaldes datiem, Rīgas reģiona IKP veidoja 57.3% no Latvijas IKP jeb 7114 Ls uz vienu iedzīvotāju. No 1996. gada līdz 2005. gadam IKP ir pieaudzis vairāk nekā par 157%.

Rīgā ir visaugstākais nodarbinātības līmenis valstī un viszemākais bezdarba līmenis. No 1996. gada līdz 2006. gadam pieaudzis nodarbināto iedzīvotāju skaits par 8,9%. Dominējošās nodarbinātības nozares Rīgā ir tirdzniecība, savukārt rūpniecības nozare atvirzījusi otrajā plānā. Kopējais nodarbināto skaits Rīgā sasniedz 365.5 tūkst. iedzīvotāju. 2007.gada 2.ceturksnī, pēc LR Centrālās statistikas pārvaldes datiem, no 1573,4 tūkstošiem ekonomiski aktīvo Rīgas iedzīvotāju (vecumā no 15 līdz 74 gadiem) bija nodarbināti 1064,2 tūkstoši, jeb 67,6%. Rīgas nodarbināto iedzīvotāju prognoze līdz 2020. gadam paredz nodarbināto īpatsvara pieaugumu darbaspējas vecuma iedzīvotājos. Savukārt, bezdarba līmenis Rīgā, kā liecina Nodarbinātības valsts aģentūras apkopotā informācija, 2007.gada septembrī bija tikai 3,3%. Liela daļa Rīgā nodarbināto ir citu pašvaldību iedzīvotāji, tā sauktie darba svārstmigranti (cilvēki, kas strādā Rīgā, bet dzīvo ārpus tās teritorijas), tādējādi pilsēta zaudē lielu daļu no potenciāli iegūstamā iedzīvotāju ienākuma nodokļa kopsummas, bagātinot to pašvaldību budžetu, kurās dzīvo Rīgā strādājošie cilvēki. Vislielākais svārstmigrantu skaits Rīgā ir no tām pašvaldībām, kas robežojas ar Rīgu.

Rīga skaitļos

Rīgas teritorija ir 307,17 km², tai skaitā:

- Apdzīvojamās platības 67,00 km² (21,8%)
- Rūpnieciskās platības 52,45 km² (17,0%)
- Ielas un ceļi 24,64 km² (8,0%)
- Parki 57,54 km² (19,0%)
- Ūdens 48,50 km² (15,8%)

Teritoriālais iedalījums:

- Centra rajons – 3km²
- Zemgales priekšpilsēta – 41km²
- Latgales priekšpilsēta – 50km²
- Vidzemes priekšpilsēta – 57km²
- Ziemeļu rajons – 77km²
- Kurzemes rajons- 79km²

Iedzīvotāju skaita sadalījums pa rajoniem un priekšpilsētām:

- Centra rajonā - 27364
- Kurzemes rajonā - 135323
- Latgales priekšpilsētā - 200081
- Vidzemes priekšpilsētā - 172484
- Zemgales priekšpilsētā - 105925
- Ziemeļu rajonā - 82473

Rīgas pilsētas iedzīvotāji – sociālo pakalpojumu un sociālās palīdzības sistēmas klienti

Valsts sociālo pabalstu un pensiju saņēmēji, to % īpatsvars Rīgas iedzīvotāju kopskaitā 01.01.2007

Sociālā grupa		Skaitis	Īpatsvars iedzīvotāju kopskaitā (%)
Pensiju saņēmēji		184 340	25.46
Tai skaitā	Vecuma pensijas saņēmēji	155 216	21.44
	Apgādnieka zaudējuma pensijas saņēmēji	5 809	0.80
	Izdienas pensijas saņēmēji	2 372	0.33
	Pensijas pēc speciālajiem lēmumiem saņēmēji, t.sk. ČAES avārijas seku likvidatoru pensijas saņēmēji	576	0.08
Personas ar invaliditāti		30 766	4.25
	Personas ar 1.grupas invaliditāti	2 627	0.36
	Personas ar 2.grupas invaliditāti	17 400	2.40
	Personas ar 3.grupas invaliditāti	8 910	1.23
	Bērni ar invaliditāti	1 829	0.25

Rīgas pilsētas sociālajai sistēmai un veselības aprūpei piešķirtie līdzekļi no Rīgas pilsētas budžeta

Rādītāji	2004.g.	2005.g.	2006.g.	2007.g. (plāns)
Rīgas pilsētas pamatbudžets (t.sk. investīcijām piešķirtie līdzekļi), milj.Ls	224,68	280,17	349,83	398,35
Sociālajai sistēmai un veselības aprūpei piešķirtie līdzekļi (t.sk. investīcijām) Rīgas pilsētas pamatbudžetā, milj. Ls	19,49	21,26	33,64*	34,16*
Sociālajai sistēmai piešķirto līdzekļu īpatsvars Rīgas pilsētas pamatbudžetā, %	8,67	7,6	9,6	8,6
Sociālajai sistēmai un veselības aprūpei piešķirtā finansējuma salīdzinājums ar iepriekšējo gadu, %	30,8	9,1	58,2	1,5
Sociālajai sistēmai un veselības aprūpei izlietotie līdzekļi, vidēji vienam Rīgas iedzīvotājam, Ls	26,6	29,03	46,42	47,14

*Finansējuma pieaugums saistīts ar RĀMPS) darbības nodrošināšanai paredzēto līdzekļu piesaisti.

Sociālajai sistēmai un veselības aprūpei piešķirto līdzekļu struktūra, milj.Ls

	2004.g.	2005.g.	2006.g.	2007.g.
Pašvaldības sociālajiem pabalstiem	9,29	10,09	11,59	11,52
Sociālajiem pakalpojumiem institūcijās	4,17	5,21	6,35	7,30
Alternatīvajiem sociālajiem pakalpojumiem	0,81	0,92	1,57	1,85
Administratīvie un citi izdevumi	2,10	2,45	3,15	3,50
RĀMPS darbības nodrošināšanai	-	0,43	7,39	7,86
Veselības veicināšanas pasākumiem	0,39	0,55	0,59	0,44
Investīcijas sociālās sistēmas iestādēm	0,96	0,60	1,88	1,12
Investīcijas veselības aprūpes iestādēm	1,77	1,01	1,12	0,57

2. Sociālo pakalpojumu un sociālās palīdzības sistēmas mērķievirzes un darbības izvērtējums

2.1. Eiropas Savienības sociālās politikas stratēģiskās mērķievirzes

Latvija ir Eiropas Savienības dalībvalsts un īsteno vienotos Eiropas sociālās politikas pamatprincipus. Eiropas sociālās labklājības modelis ir sekmējis sociālo harmoniju un mieru Eiropā, ievērojami veicinājis dalībvalstu iedzīvotāju darba un dzīves apstākļu uzlabošanu, dzīves kvalitātes paaugstināšanu. Vienlaikus tas prasa arī augstu valsts un pašvaldību sociālo izdevumu līmeni. Pievienojoties Eiropas Savienībai, Latvija ir uzņēmusies saistības risināt nodarbinātības un sociālās problēmas Eiropas kontekstā. Eiropas Savienības sociālās politikas juridiskais pamats ir Līgums par Eiropas Savienību un Protokols par sociālo politiku. Eiropas Savienības līmenī var pieņemt lēmumus – regulācijas vai direktīvas, kas ir saistošas visām dalībvalstīm – tikai tajās jomās, par kurām ir vienojušas visas dalībvalstis un kuras ir iekļautas Līgumā par Eiropas Savienību.

Lisabonas stratēģija, kuru Eiropas Savienības Padome pieņēma 2000.gada 23.-24.martā, nosaka jaunu stratēģisko mērķi Eiropas Savienībai, lai stiprinātu nodarbinātību, ekonomiskās reformas un sociālo saliedētību kā uz zināšanām balstītas ekonomikas daļu. Stratēģijas pamatmērķis: Eiropas Savienībai “jākļūst par konkurētspējīgāko un dinamiskāko uz zināšanām balstīto ekonomiku pasaulē, kas ir spējīga uz pastāvīgu ekonomisko kāpumu, labākām darba vietām un ciešāku sociālo saliedētību”.² Gadu vēlāk stratēģija tika papildināta

Eiropas Savienības Padomes sanāksmē par ilgtspējīgo attīstību Gēteborgā. Tajā tika pieņemta vienošanās pievienot Lisabonas procesam ekoloģisko aspektu. Stratēģija pašreiz balstās uz trim pīlāriem:

- ekonomiskā atjaunotne;
- sociālā atjaunotne;
- ekoloģiskā atjaunotne.

Lisabonas stratēģija nenosaka specifiskus ekonomikas attīstības rādītājus, taču aicina Eiropas institūcijas un dalībvalstis izskatīt pasākumus ekonomiskajām un sociālajām reformām, ar kuru palīdzību “vidējais ekonomikas kāpuma rādītājs 3% būtu reāla prognoze tuvākajiem gadiem”. Nodarbinātības jomā Lisabonas stratēģijas mērķis ir tuvināt “nodarbinātības līmeni no vidējā rādītāja 61% (šobrīd) pēc iespējas tuvāk 70% (2010.gadā), un paaugstināt sieviešu nodarbinātības līmeni no 51% līdz vairāk nekā 60% (līdz 2010.gadā). Eiropas Savienības Padomes sanāksme Gēteborgā noteica galvenos sociālekoloģiskos mērķus un četras stratēģiskās prioritātes.

- Klimata maiņa: siltumnīcas efekta samazināšana ar acīmredzamu progresu līdz 2005.gadam un progress, sasniedzot indikācijas rādītāju 2010.gadam, kas paredz 22% elektrības ražošanu no atjaunojamiem avotiem.
- Transporta uzturēšana: pāreja no “ceļu transporta” uz citiem transporta veidiem; pieaugošo transporta apjomu, sastrēgumu, trokšņa un piesārņojuma problēmu risināšana; videi draudzīgu transporta veidu un saistītās infrastruktūras investīciju un lietošanas

²

http://europa.eu/scadplus/glossary/lisbon_strategy_en.htm

veicināšana (pāreja no ceļa transporta uz citiem veidiem).

- Sabiedrības veselība: reaģēt uz iedzīvotāju bažām par pārtikas drošību un kvalitāti, ķīmisko vielu lietošanu, infekcijas slimībām un to noturību pret antibiotikām.

- Resursu pārvaldība: panākt, lai resursu izmantošana un atkritumu ražošana no pieauguma nebūtu saistītas.

Viens no galvenajiem uzdevumiem, lai sasniegtu 2000.gada martā Lisabonā Eiropas padomes definēto Eiropas Savienības attīstības stratēģisko mērķi, ir ievērojami mazināt nabadzību un sociālo atstumtību visās ES dalībvalstīs.³

Lai labāk koordinētu dalībvalstu sociālās iekļaušanas politikas, saskaņā ar Eiropas Sociālās iekļaušanas stratēģiju ieviesta atvērtās koordinācijas metode, kura no 1990.gada tika piemērota nodarbinātības un ekonomiskās politikas jomā, arī citām sociālās politikas jomām, tādām kā informācijas sabiedrība, uzņēmējdarbības politika, pētījumi un attīstība, izglītība un apmācība, sociālās izolācijas apkarošana un sociālās nodrošināšanas aizsardzība. Šī metode nosaka valstu politiku Kopienas kontekstā, kalpo kā progresā rādītājs dažādās jomās, piemērojot noteiktus standartus un apskatot dažādas sociālās grupas, un precizē stratēģijas un mērķus šajā kontekstā. Viens no svarīgākajiem šīs koordinācijas metodes elementiem līdzās Kopienas Rīcības programmai cīņai pret sociālo atstumtību (2002-2006) ir ES dalībvalstu nacionālie rīcības plāni nabadzības un sociālās atstumtības mazināšanai, kuros tiek definētas valstu stratēģijas, pasākumi un to īstenošanai nepieciešamais institucionālais mehānisms. Latvija, tāpat kā citas jaunās ES dalībvalstis, 2004.gadā ir izstrādājusi

savu pirmo Nacionālo rīcības plānu nabadzības un sociālās atstumtības mazināšanai (turpmāk – NRP).

Latvijas NRP tika izstrādāta, ievērojot 2000.gada decembrī Nicā Eiropas padomes definētos ES kopējos mērķus, kuri ietver nodarbinātības veicināšanu, pieejas resursiem, tiesībām, precēm un pakalpojumiem sekmēšanu, atstumtības risku novēršanu, atbalstu sociāli visneaizsargātākajām iedzīvotāju grupām, kā arī visu iesaistīto pušu mobilizēšanu. NRP definēto mērķu īstenošana palīdzēs, izmantojot ES kopējos un nacionālos indikatorus, novērtēt Latvijas virzību uz Eiropas kopējo mērķu sasniegšanu un apmainīties ar citām ES dalībvalstīm ar labās prakses piemēriem sociālās iekļaušanas politikas veidošanā.⁴

Nabadzības un sociālās atstumtības mazināšana ir svarīgs Latvijas sociālās politikas ilgtermiņa mērķis. 2003.gadā Latvijas valdība kopā ar Eiropas Komisiju izstrādāja Kopējo sociālās iekļaušanas memorandu (turpmāk – Memorands). Memorandā tika definēti galvenie mērķi nabadzības un sociālās atstumtības jautājumu risināšanai, noteikti svarīgākie politiskie pasākumi, ko Latvija veikusi, veidojot valsts politiku saskaņā ar ES kopējiem mērķiem, kā arī noteiktas galvenās politiskās jomas, kuras nepieciešams pilnveidot.

NRP izstrādē izmantota Memoranda sagatavošanā pielietotā integrētā un daudzpusējā pieeja nabadzības un sociālās atstumtības problēmu risināšanai. NRP ir izstrādāta, ievērojot Tautsaimniecības vienoto stratēģiju, Vienoto Programmdokumentu (2004.-2006.), Nacionālo nodarbinātības plānu (2004.) un citus politikas dokumentus.

3

http://europa.eu/scadplus/glossary/lisbon_strategy_en.htm

4 <http://www.lm.gov.lv/?sadala=399>

Lai arī nabadzības un sociālās atstumtības samazināšana ir konkrētas ES dalībvalsts atbildība, valstu sociālās iekļaušanas politikas un nacionālo rīcības plānu īstenošana tiek vērtēta saskaņā ar kopējo ES sociālās iekļaušanas procesu, kura mērķis ir līdz 2010.gadam būtiski mazināt nabadzību Eiropā.

Nabadzība ir daudzpusējs jēdziens. Par nabadzīgām šī dokumenta izpratnē tiek uzskatītas personas, kuru ienākumi un resursi (ekonomiskie, sociālie un kultūras) ir tik ierobežoti, ka viņu dzīves līmenis ir zemāks par sabiedrībā pieņemto.

Sociālā atstumtība ir plašāks jēdziens nekā nabadzība. Ar sociālo atstumtību tiek saprasts process, kurā indivīds nabadzības, nepietiekamas izglītības, diskriminācijas vai citu apstākļu dēļ nespēj pilnībā vai daļēji iekļauties sabiedrībā un piedalīties sabiedrības ekonomiskā, sociālā un kultūras dzīvē. Sociāli atstumtam cilvēkam ir liegtas vai apgrūtinātas iespējas realizēt savas tiesības iegūt pietiekošus ienākumus un saņemt dažādus pakalpojumus un preces, kuras viņam ir būtiski nepieciešamas.

Sociālā iekļaušana līdz ar to ir process, kas nodrošina nabadzības un sociālās atstumtības riskam pakļautajām personām iespējas un resursus, kuri nepieciešami, lai pilnvērtīgi piedalītos sabiedrības ekonomiskā, sociālā un kultūras dzīvē, nodrošinātu sabiedrībā pieņemto dzīves līmeni un labklājību, kā arī lielākas līdzdalības iespējas lēmumu pieņemšanā un pieejamību personas pamattiesībām.

Saskaņā ar Pievienošanās partnerības noteikumiem, Latvijas valdība kopā ar Eiropas Komisijas Nodarbinātības un sociālo lietu ģenerāldirektorātu ir sagatavojusi Kopējo sociālās iekļaušanas memorandu, kura mērķis ir sagatavot valsti pilnīgai dalībai ar atvērtās koordinācijas metodi par sociālās

iekļaušanas jautājumiem. Memorandā ir definēti galvenie mērķi nabadzības un sociālās atstumtības jautājumu risināšanai, prezentēti lielākie politiskie pasākumi, ko veikusi Latvija uz vienošanās pamata, veidojot valsts politiku saskaņā ar ES kopējiem mērķiem, un noteiktas galvenās politiskās jomas, kurās turpināt tālāku monitoringu un politikas izvērtēšanu. Šīs politikas ieviešanas progress tiks izvērtēts kontekstā ar ES sociālās iekļaušanas procesu, kura mērķis ir dot nozīmīgu ietekmi nabadzības izskaušanai Eiropā līdz 2010.gadam.⁵

Katras ES dalībvalsts pašvaldības būtiski ietekmē "Padomes 1992.gada 24.jūnija rekomendācija par vispārējiem kritērijiem attiecībā uz pietiekamiem līdzekļiem un sociālo palīdzību sociālās nodrošināšanas sistēmās" (92/441/EEC). Šīs rekomendācijas mērķis ir nostiprināt Eiropas Savienības pilsoņu tiesības uz pārvietošanos un dzīves vietu, un tā paredz, ka jebkurai personai, kurai individuāli vai mājsaimniecības ietvaros, kurā viņš vai viņa dzīvo, nav pieejami pietiekami līdzekļi un sociālā palīdzība, jānodrošina šādu tiesību iegūšana.

Šīs tiesības ir papildinošas citām sociālajām tiesībām. Jāpieliek īpašas pūles, lai reintegrētu nabadzīgākos cilvēkus vispārējo tiesību sistēmā.

Dalībvalstīm ieteikts organizēt šo tiesību īstenošanu atbilstoši šādām praktiskām vadlīnijām:

- noteikt līdzekļu summu, kas uzskatāma par pietiekamu, lai segtu pamatvajadzības, ievērojot cilvēka cieņu, ņemot vērā dzīves līmeni un cenu līmeni attiecīgajā dalībvalstī;
- piemērot vai pieskaņot summas, kas nepieciešamas īpašām vajadzībām;
- lai noskaidrotu šīs summas, pamatoties uz piemērotiem indikatoriem,

⁵ www.vestnesis.lv/wwwraksti/2004/106/B106/SOC_IEKL_MEMORANDS_LV.DOC

tādiem kā statistikas dati par vidējiem rīcībā esošajiem ieņēmumiem dalībvalstī, statistikas dati par mājsaimniecības patēriņu, minimālās algas likmes, ja tādas ir, vai cenu līmenis;

- atbalstīt nodomu stāties darbā personām, kuru vecums un veselības stāvoklis ļauj to darīt;
- veikt pasākumus periodiskai šo summu pārskatīšanai, pamatojoties uz augstāk minētajiem indikatoriem, lai saglabātu vajadzību nodrošināšanu;
- piešķirt cilvēkiem, kuru līdzekļi, aprēķinot individuāli vai mājsaimniecībai, ir zemāki nekā noteiktās, piemērotās vai papildinātās summas, diferencētu finansiālu palīdzību, lai sasniegtu šo līmeni;
- veikt nepieciešamos pasākumus, lai nodrošinātu, attiecībā uz tādā veidā piešķirtās finansiālās palīdzības apmēru, ka, īstenojot spēkā esošos noteikumus nodokļu sistēmas, civiltiesisko saistību un sociālās nodrošināšanas jomā, tiktu ņemts vērā vēlamais pietiekamo resursu līmenis un sociālā palīdzība, lai būtu iespējams dzīvot saskaņā ar cilvēka cieņu;
- veikt visus pasākumus, lai minētajām personām būtu iespējams saņemt piemērotu sociālo atbalstu, tai skaitā, tādu palīdzību un pakalpojumus, kā konsultācijas, informācija un palīdzība savu tiesību saņemšanā;
- veikt pasākumus, kas nodrošina, ka personas, kuru vecums un veselības stāvokli ļauj strādāt, saņem efektīvu palīdzību darba dzīves uzsākšanai vai atsākšanai, vajadzības gadījumā ietverot apmācību;
- veikt nepieciešamos pasākumus, lai nodrošinātu, ka mazāk privilīģētās iedzīvotāju grupas ir informētas par šīm tiesībām;
- pēc iespējas vienkāršot administratīvās procedūras un

pasākumus līdzekļu situāciju pārbaudēm, kas saistītas ar šo tiesību pieprasīšanu.⁶

Rekomendācija būtiski ietekmē pašvaldības finansiāli, jo pienākums izmaksāt pabalstu garantētā minimālā ienākumu līmeņa nodrošināšanai no pašvaldību sociālā budžeta ar Sociālo pakalpojumu un sociālās palīdzības likuma normām ir uzlikts pašvaldībām.

Rekomendācija ietekmē pašvaldību sociālos dienestus, jo to darbiniekiem ir jāpārzina kārtība, kādā aprēķināms, piešķirams un izmaksājams pabalsts garantētā minimālā ienākumu līmeņa nodrošināšanai. Rekomendācija ietekmē arī pašvaldību juridiskos dienestus, kuriem ir jāpārstāv pašvaldību intereses strīdu gadījumos par pabalsta piešķiršanu. Ja pašvaldības sociālā dienesta lēmums par pabalsta piešķiršanu pieprasītāju neapmierina, to var apstrīdēt pašvaldības domē. Pašvaldības domes pieņemto lēmumu var pārsūdzēt tiesā. Abos gadījumos pašvaldību pārstāvjiem jāpamato sociālo dienestu pieņemtā lēmuma tiesiskumu un pamatotību.

Lai risinātu sociālos jautājumus visos līmeņos – gan pašvaldībās, uzņēmumos, gan valstī kopumā Eiropas Savienība sniedz jaunas iespējas ar Eiropas sociālo fondu palīdzību (ESF) - strādāt un mācīties, samazināt bezdarbu, sociālo atstumtību un nevienlīdzību darba tirgū. Eiropas Sociālais fonds - ir viens no četriem Eiropas Savienības (ES) strukturālajiem fondiem, tā līdzekļi ir izmantojami cilvēku prasmju, zināšanu un darba spēju attīstīšanai. Pašreiz Latvijā notiek aktīva šī fonda līdzekļu apgūšana, kurā iesaistījusies arī Rīgas pilsētas pašvaldība.

⁶ http://eur-lex.europa.eu/smartapi/cgi/sga_doc?smartapi!celexpl us!prod!CELEXnumdoc&lg=en&numdoc=31992?0441

2.2. Sociālo pakalpojumu un sociālās palīdzības pamatievirzes Latvijā

2002.gadā LR Saeima likuma „Par sociālo palīdzību” vietā pieņēma divus jaunus likumus - *Sociālo pakalpojumu un sociālās palīdzības likumu*⁷ (nosaka sociālo pakalpojumu un sociālās palīdzības veidus, organizēšanu, valsts un pašvaldību pienākumus šajās jomās) un *Valsts sociālo pabalstu likumu*⁸ (sociālās drošības sistēmai piederīgos universālos pabalstus nodala no sociālās palīdzības sistēmas).

Tādējādi tiesību aktos ir skaidri noteiktas sociālās palīdzības, sociālo pakalpojumu un sociālās drošības jomas, atbilstoši starptautiski pieņemtajai izpratnei definēti jēdzieni „sociālie pakalpojumi”, „sociālā palīdzība” un „sociālais darbs”, kā arī sociālajā palīdzībā nostiprināts ienākumu izvērtēšanas princips.

⁷ <http://www.likumi.lv/doc.php?id=68488>

⁸ <http://www.likumi.lv/doc.php?id=68483>

Sociālie pakalpojumi

Sociālie pakalpojumi ir pasākumu kopums, kas vērsts uz personu sociālās funkcionēšanas spēju atjaunošanu vai uzlabošanu, lai nodrošinātu viņu iekļaušanos sabiedrībā, un to personu pamatvajadzību apmierināšanu, kurām ir objektīvas grūtības sevi aprūpēt vecuma vai funkcionālo traucējumu dēļ.

Sociālo pakalpojumu veidi ir sociālās aprūpes pakalpojumi personas dzīvesvietā, aprūpe ilgstošas sociālās aprūpes un sociālās rehabilitācijas institūcijās, sociālās rehabilitācijas pakalpojumi personas dzīvesvietā un institūcijā, profesionālās rehabilitācijas pakalpojumi, kā arī personu, kurām tas nepieciešams, nodrošināšana ar tehniskajiem palīg līdzekļiem.

Sociālos pakalpojumus sniedz, ievērojot šādus pamatprincipus:

- pakalpojumus nodrošina klienta dzīvesvietā vai iespējami tuvu tai;
- sociālo aprūpi un sociālo rehabilitāciju ilgstošas aprūpes un sociālās rehabilitācijas institūcijās nodrošina tajā gadījumā, ja sociālo pakalpojumu apjoms dzīvesvietā nav klientam pietiekams;
- novērtē personas individuālo vajadzību un resursus;
- sniedzot sociālos pakalpojumus, pakalpojumu sniedzējs nodrošina starp institucionālo un starp profesionālo sadarbību;
- persona līdzdarbojas lēmuma pieņemšanas procesā;
- priekšroka dota bērna aprūpei ģimeniskā vidē.

Sociālā aprūpe

Sociālās aprūpes pakalpojumi paredzēti tādu personu pamatvajadzību apmierināšanai, kurām ir objektīvas grūtības aprūpēt sevi vecuma vai funkcionālo traucējumu dēļ, kā arī personām ar garīga rakstura traucējumiem, un ietver sevī pakalpojumus ilgstošas sociālās aprūpes institūcijās vai personas dzīvesvietā (piemēram, pakalpojumi dienas aprūpes centrā, servisa dzīvoklī, grupu mājās/dzīvokļos, aprūpe mājās).

Valsts nodrošina pakalpojumus ilgstošas sociālās aprūpes un sociālās rehabilitācijas institūcijās pilngadīgām personām ar smagiem garīga rakstura traucējumiem, neredzīgām personām,

bērniem ar garīga rakstura traucējumiem, bērniem bāreņiem un bez vecāku gādības palikušiem bērniem līdz 2 gadu vecumam. Institūcijām alternatīvo sociālās aprūpes pakalpojumu veicināšanai personām ar garīga rakstura traucējumiem, valsts pirmos 4 gadus līdz finansē dienas centru izveidi un uzturēšanu pašvaldībās.

Pieprasījums pēc pakalpojumiem pārsniedz piedāvājumu, īpaši pieaugušo personu ar garīga rakstura traucējumiem aprūpei institūcijās. Diemžēl institūcijām alternatīvie sociālās aprūpes pakalpojumi pašvaldībās nav pietiekami attīstīti.

Sociālā rehabilitācija

Sociālā rehabilitācija ir pakalpojumu komplekss, ko veic speciālistu komanda, lai atjaunotu, uzlabotu vai stabilizētu cilvēka sociālās funkcionēšanas spēju. Rezultātā personas atgūst savu sociālo statusu un spēj patstāvīgi iekļauties sabiedrībā (izglītības sistēmā, darba tirgū u.tml.).

Valsts nodrošina sociālo rehabilitāciju redzes un dzirdes invalīdiem, no vardarbības cietušiem bērniem, bērniem, kuriem izveidojusies atkarība no narkotiskajām, toksiskajām vai citām apreibinošām vielām, Černobiļas atomelektrostacijas avārijas seku likvidēšanas dalībniekiem, politiski represētām personām, personām ar

funkcionāliem traucējumiem, cilvēk tirdzniecības upuriem.

Pēc pakalpojumiem vērojams liels pieprasījums (īpaši personām ar funkcionāliem traucējumiem), taču pieejamais finansējums neļauj palielināt to apjomu. Rezultātā veidojas rindas un cilvēkiem nav iespēja saņemt pakalpojumus tiklīdz ir radusies tāda nepieciešamība. Lai gan valsts nodrošina sociālo rehabilitāciju noteiktām personu grupām, pakalpojumi neaptver visas sociālās atstumtības riskam pakļautās iedzīvotāju grupas. Arī pašvaldību iesaistīšanās sociālās rehabilitācijas pakalpojumu sniegšanā varētu būt aktīvāka.

Profesionālā rehabilitācija

Profesionālās rehabilitācijas pakalpojums ir pasākumu kopums, kas dod iespēju invalīdiem darbības vecumā atjaunot vai attīstīt profesionālās zināšanas un prasmes, arī apgūt jaunu profesiju.

Personām tiek nodrošinātas iespējas iegūt profesionālo pamatzglītību, arodizglītību, profesionālo vidējo izglītību vai pirmā līmeņa profesionālo augstāko izglītību. Papildus tiek sniegta individuāla sociālā rehabilitācija ar medicīniskās rehabilitācijas elementiem (fizioterapija,

ergoterapija, ūdens procedūras, fizikālās medicīnas terapija, u.tml.), atbilstoši personas funkcionālajiem traucējumiem, spējām un attīstības līmenim, kā arī ņemot vērā invaliditātes veidu un izpausmes.

Lai gan minētais pakalpojums palielina invalīdiem iespējas atgriezties darba tirgū un no palīdzības saņēmēja kļūt par nodokļu maksātāju, daļa invalīdu nav motivēta to darīt. Turklāt viņu izglītības līmenis bieži ir zems, kas neļauj pilnvērtīgi apgūt piedāvātās profesionālās izglītības programmas.

Nodrošināšana ar tehniskajiem palīgīdzekļiem

Tehniskie palīgīdzekļi ir aprīkojums vai tehniskās sistēmas, kas novērš, kompensē, atvieglo vai neitralizē funkcijas pazeminājumu vai invaliditāti. Tos var saņemt personas ar ilgstošiem vai nepārejošiem organisma funkciju traucējumiem vai anatomiskiem defektiem.

Pieprasījums pēc pakalpojuma ir liels un veidojas rindas tehnisko palīgīdzekļu saņemšanai.

Sociālos pakalpojumus finansē pēc šādiem principiem

1. Klienta vai viņa apgādnieka pienākums ir samaksāt par saņemtajiem sociālajiem pakalpojumiem, izņemot:

- bērniem bāreņiem un bez vecāku gādības palikušiem bērniem ilgstošas sociālās aprūpes institūcijās,
- par valsts finansētajiem sociālās rehabilitācijas pakalpojumiem,
- par profesionālās rehabilitācijas pakalpojumiem,
- par nodrošināšanu ar tehniskajiem palīgīdzekļiem.

2. Ja klients vai viņa apgādnieks nespēj samaksāt par sociālās aprūpes vai sociālās rehabilitācijas pakalpojumu, pakalpojuma izmaksas tiek segtas no pašvaldības budžeta.

Sociālais darbs un sociālā darba speciālisti

Sociālais darbs ir viens no sociālajiem pakalpojumiem pašvaldībās, kurus nodrošina sociālā darba speciālisti. Tā mērķis ir palīdzēt personai, ģimenei vai personu grupai noteikt, atrisināt vai mazināt sociālās problēmas, attīstot pašas personas resursus un iesaistot atbalsta sistēmas. Savukārt, sociālā darba speciālists ir persona, kura veic sociālā darbinieka, sociālā aprūpētāja, sociālā rehabilitētāja vai sociālās palīdzības organizatora profesionālos pienākumus.

Lai nodrošinātu sociālo pakalpojumu, t.sk.. sociālā darba, optimālu pieejamību, pašvaldībām, atbilstoši Sociālo pakalpojumu un sociālās palīdzības likumam, jānodrošina vismaz 1 sociālā darba speciālists uz katriem 1000 iedzīvotājiem, bet pašvaldībām, kur iedzīvotāju skaits pārsniedz 3000, jāizveido sociālais dienests. Gandrīz visās pašvaldībās, kurās ir vairāk kā 3000 iedzīvotāju, ir izveidoti pašvaldību sociālie dienesti. Tomēr ir 130 pašvaldības (24,5% no pašvaldību kopskaita), kurās sociālā darba speciālista pienākumus kā papildus darbu veic cita pašvaldības amatpersona. Kaut arī *sociālā darba speciālistu skaits*

pašvaldībās ar katru gadu pieaug, tas joprojām *nav pietiekošs*, kā arī *tikai nepilnai trešdaļai speciālistu ir atbilstoša izglītība*.

Liela daļa sociālā darba speciālistu praktizē arī nevalstiskajās organizācijās, valsts un pašvaldību sociālo pakalpojumu sniedzēju institūcijās – dienas centros, krīzes centros, ārstniecības iestādēs, probācijas dienestos, ieslodzījuma vietās, sociālās aprūpes un rehabilitācijas institūcijās u.tml. Sociālā darba speciālistu profesionalitāte un kvalifikācija lielā mērā ietekmē dažādu iedzīvotāju grupu sociālo problēmu (atkarības no alkohola, narkotikām, vardarbības ģimenē, klaiņošanas, u.c.) risināšanas pakāpi. Īpaši aktuāli ir strādāt ar ģimenēm, kurās ir bērni – sociālo grupu, kura visbiežāk pakļauta sociālās atstumtības riskam. Ļoti būtiski, lai sociālais darbs ar ģimenēm un bērniem tiktu attīstīts tieši sociālajos dienestos, kas bieži ir vienīgā institūcija pašvaldībā, kas nodrošina šo pakalpojumu.

Sociālā palīdzība

Sociālā palīdzība ir naudas vai mantisks pabalsts, kura piešķiršana balstās uz materiālo resursu novērtēšanu personām (ģimenēm), kurām trūkst līdzekļu pamatvajadzību apmierināšanai. Sociālo palīdzību nodrošina pašvaldības no sava budžeta pēc šādas sistēmas:

1. Pabalsts garantētā minimālā ienākuma (turpmāk - GMI) līmeņa nodrošināšanai – ienākumu testēts pabalsts, kas tiek aprēķināts kā starpība starp ģimenes vai atsevišķi dzīvojošas personas ienākumiem un valdības noteiktu, valstī vienotu ienākumu līmeni.

Katru gadu GMI pabalsta līmenis tiek pārskatīts un 2007.gadā noteikts Ls 27 mēnesī.

2. Vienreizējs pabalsts ārkārtas situācijā. Šādu pabalstu var piešķirt personai vai ģimenei, ja stihiskas nelaimes vai iepriekš neparedzamu apstākļu dēļ tā nespēj apmierināt savas pamatvajadzības. Pabalsts piešķirams bez ienākumu izvērtēšanas.

3. Pašvaldība ir tiesīga izmaksāt arī citus pabalstus, ja ir apmierināts trūcīgo iedzīvotāju pieprasījums pēc pabalsta GMI līmeņa nodrošināšanai.

Sociālā apdrošināšana

Latvijā ir veikta valsts sociālās apdrošināšanas sistēmas reforma (kopš 1996.gada), kuras rezultātā izveidota uz individualizētām iemaksām balstīta sociālās apdrošināšanas sistēma, kas garantē noteiktu ienākumu atvietošanas līmeni darba ienākumu zaudēšanas gadījumā – aizejot pensijā, iegūstot invaliditāti, zaudējot apgādnieku, kļūstot par bezdarbnieku, saslimstot, maternitātes periodā, kā arī ciešot darba negadījumā vai saslimstot ar arodslimību.

Reformas mērķis bija izveidot stabilu un ilgtspējīgu sociālās apdrošināšanas sistēmu, kas balstās uz diviem pamatprincipiem: pirmkārt, solidaritāti starp sociālās apdrošināšanas iemaksu veicējiem un sociālās apdrošināšanas pakalpojumu saņēmējiem, un, otrkārt, sociālās apdrošināšanas pakalpojuma apmērs ir atkarīgs no ienākumiem, no kuriem veiktas sociālās apdrošināšanas iemaksas.

2.3. Rīgas pilsētas sociālo pakalpojumu un sociālās palīdzības sistēmas principi un vērtības

Rīgas pilsētā sociālo pakalpojumu un sociālās palīdzības nodrošināšana ir balstīta uz principiem un vērtībām, kas noteikti RD Labklājības departamenta izstrādātajās un Rīgas domes Sociālo jautājumu komitejas apstiprinātajās vadlīnijās *Sociālās sistēmas attīstība Rīgā (2001. – 2005. gads)*:

- Sociālo pakalpojumu saņemšanas nodrošināšana jebkurai personai, neatkarīgi no ienākuma līmeņa.
- Iedzīvotāju līdzdalība sociālo pakalpojumu plānošanā.
- Nabadzības samazināšana - iedzīvotāju pamatvajadzību apmierināšana un izolēto sabiedrības grupu re integrācijas veicināšana.
- Ikvienam Rīgas iedzīvotājam, kurš saviem spēkiem nespēj nodrošināt sevi vai pārvarēt īpašas dzīves grūtības, ir garantēts minimālais ienākumu līmenis.
- Pašvaldības sociālo pabalstu sistēma ir efektīva un vienkārša.
- Sociālā palīdzība ir balstīta uz individuālu pieeju, izvērtējot atsevišķi katru gadījumu.

- Materiālās palīdzības sniegšanā un saņemšanā tiek uzsvērts klienta līdzdarbības un sadarbības princips.
 - Ikvienam rīdziniekam ir tiesības saņemt sociālo palīdzību pēc vienādiem kritērijiem un vienādas kārtības.
 - Sociālā palīdzība tiek sniegta iespējami tuvu personas dzīvesvietai.
 - Visiem iedzīvotājiem ir pieejama informācija par sociālās palīdzības un sociālo pakalpojumu saņemšanas iespējām Rīgas pilsētā.
 - Sociālās palīdzības sistēmā strādā profesionāli izglītoti darbinieki.
 - Viens no principiem, kuram pievērsta īpašu uzmanību, ir sadarbība ar NVO un sabiedrības līdzdalība, kurš nosaka atbalstīt nevalstisko organizāciju projektus sociālajā un veselības aprūpes jomā un veicināt sociālo un veselības aprūpes pakalpojumu attīstību Rīgā, iesaistot plašāku sabiedrību.
- Izstrādāti attīstības virzieni, vērtības un principi darbam ar atsevišķām iedzīvotāju grupām.

Attīstības virzieni darbā ar ģimenēm, kurās ir bērni (vērtības un principi)

- Bērnu tiesību aizsardzība ir prioritāra.
- Bērna pilnvērtīgai un harmoniskai attīstībai un socializācijai vispiemērotākā vide ir ģimene.
- Jebkurā rīcībā, kas skar bērnus, pirmām kārtām maksimāli jāievēro bērna intereses.
- Visefektīvāk bērna un ģimenes problēmsituācijas var atrisināt sadarbojoties dažādām pakalpojumu sniedzošām institūcijām.
- Bērnu ievietošana institūcijās pieļaujama tikai gadījumos, kad cita veida aprūpe nav iespējama, institucionālai aprūpei jānodrošina pēc iespējas ģimeniska vide.
- Jāveicina ģimeņu stabilitāte un veselīgs dzīvesveids.

Attīstības virzieni darbā ar veciem ļaudīm un invalīdiem (vērtības un principi)

- Visiem iedzīvotājiem jārada vienlīdzīgas iespējas realizēt savas vēlmes un vajadzības, lai dzīvotu cilvēka cienīgu dzīvi.
- Veciem cilvēkiem jānodrošina iespēja dzīvot neatkarīgi, vēlams savās mājās, cik vien ilgi tas ir iespējams.
- Aprūpes mājās pakalpojumiem jābūt veco cilvēku drošības sajūtu un dzīves kvalitāti veicinošiem, balstītiem

uz aprūpētāju un aprūpējamo savstarpējo cieņu un uzticību.

- Jārada vienādas iespējas integrēties sabiedrībā personām ar īpašām vajadzībām, kompensējot atbilstošo apgrūtinājumu, veicinot neatkarību un dzīves kvalitātes uzlabošanu.

Attīstības virzieni darbā ar riska grupas klientiem (vērtības un principi)

- Sociālās palīdzības sistēma nodrošina rehabilitācijas procesa nepārtrauktību.
- Bezpajumtniecība nedrīkst būt šķērslis nepieciešamo sociālo pakalpojumu saņemšanai.
- Personām ar atkarības problēmām (narkomāniem, toksikomāniem, alkoholiķiem) jābūt pieejamiem plaša spektra pakalpojumiem, ieskaitot, konsultēšanu, detoksikāciju, rehabilitāciju u.c.
- No ieslodzījuma atbrīvotās personas ir pilntiesīgi sabiedrības locekļi un viņiem ir tiesības uz visiem nepieciešamiem sociālā atbalsta un rehabilitācijas pakalpojumiem.

Principi tiek reāli iedzīvināti praktiskajā darbībā. Tie arī atbilst Rīgas pilsētas attīstības pamatnostādņem, kas noteiktas Rīgas attīstības programmā 2006.-2012.gadam⁹ un Rīgas ilgtermiņa attīstības stratēģijā līdz 2025.gadam.¹⁰

⁹ www.rdpad.lv/uploads/rpap/Rigas_attistibas_programma_2006.-2012.g.pdf

¹⁰ www.rdpad.lv/uploads/rpap/Rigas_ilgtermina_attistibas_strategija_2025.g.pdf

2.4. Rīgas pilsētas sociālo pakalpojumu un sociālās palīdzības sistēmas darbības izvērtējums (SVID analīze)

Stratēģijas izstrādes gaitā notikušajās 11 specializēto fokusgrupu diskusijās, kurās piedalījās RD Labklājības departamenta, Rīgas priekšpilsētu (rajonu) Sociālo dienestu, pašvaldības sociālās palīdzības un sociālo pakalpojumu institūciju, nevalstisko organizāciju, SDSPA „Attīstība”, kā arī citu RD departamentu un institūciju un firmas „Ernst&Jung” pārstāvji, kā arī 8 stratēģijas izstrādes darba grupas diskusijās tika izvērtēta Rīgas pilsētas sociālo pakalpojumu un

sociālās palīdzības sistēma un tās pašreizējā darbība. (*Darba grupu izvērtējuma kopsavilkums - Pielikumā Nr.4*). Pamatojoties un Rīgas pilsētas sociālo pakalpojumu, sociālās palīdzības un veselības aprūpes sistēmas izvērtējumu, kas iegūts statistikas datu un padziļināto fokusgrupu interviju analīzes rezultātā, kā arī ņemot vērā Rīgas pilsētas perspektīvās attīstības dokumentos veikto analīzi, izstrādāta SVID analīze, kas kalpo par pamatu stratēģiskās programmas izveidei.

<i>Iekšējais spēks</i>	<i>Iekšējais vājums</i>
<ul style="list-style-type: none"> • Nodrošināts plašs un daudzveidīgs iedzīvotājiem nepieciešamo pakalpojumu spektrs • Sociālos pakalpojumus sniedz gan pašvaldības, gan nevalstisko organizāciju veidotas institūcijas (vai struktūrvienības) • Sociālās palīdzības apmēri augstāki nekā vidēji valstī • Sistēmas struktūra atbilst tās darbības vajadzībām • Sistēmas vadība nodrošina ikdienas uzdevumu izpildi un orientēta uz attīstību • Ir apzināti resursi un izaugsmes iespējas • Sistēmā darbojas lielākoties profesionāls un kvalificēts personāls • Sociālo dienestu teritoriālie (mikrorajonu) centri izveidoti visās priekšpilsētās (rajonos) un aptver lielāko daļu Rīgas pilsētas • Darbojas 5 Sociālo dienestu sociālo pakalpojumu nodaļas • Sociālo dienestu izveidotas un darbojas 5 Atbalsta nodaļas ģimenēm ar bērniem, 4 Dienas centri bērniem un 1 Atbalsta centrs ģimenēm • Bērnu sociālā aprūpe un sociālā rehabilitācija nodrošināta 15 institūcijās • 3 (no 5) sociālo dienestos darbojas 7 dienas centri pieaugušām personām • Pensionāriem un personām ar invaliditāti nodrošināta iespēja saņemt sociālo aprūpi un sociālo rehabilitāciju kā Sociālās aprūpes centros un Dienas centros pilsētas teritorijā, tā ārpus Rīgas, kā arī aprūpi mājās • Pilsētā izveidotas 12 sociālās dzīvojamās mājas, kā arī sociālie dzīvokļi • Bezpajumtniekiem un personām mājokļa patversmē/nakts patversmē 	<ul style="list-style-type: none"> • Teritoriālo centru uzvietojs vienmērīgi neaptver visu pilsētas teritoriju, dažos mikrorajonos pakalpojumu pieejamība nepietiekoša • Nav izstrādāts vienots sociālo un veselības aprūpes pakalpojumu attīstības kartējums un sociālo pakalpojumu teritoriālais standarts • Trūkst piemērotu telpu potenciālo teritoriālo centru vai pakalpojumu nodaļu izveidei • Kvalificētu sociālā darba speciālistu trūkums; nepietiekamas darba samaksas un nepilnīgas personāla politikas dēļ var palielināties personāla aizplūšana uz citām nozarēm • Pieaugušo ilgstošas sociālās aprūpes un sociālās rehabilitācijas institūcijas nepietiekams vietu skaits (~1/3 no visa pieprasījuma) • Nav nodrošināta sociālā taisnīguma principa ievērošana institucionālajā aprūpē, rehabilitācijā un sociālajās dzīvojamajās mājās • Nepietiekama sociālās aprūpes un rehabilitācijas piedāvājumu diferenciācija • Nepietiekami nodrošināta klienta līdzdalības principa konsekventa ievērošana. • Nav iespēju pilnībā izvērtēt klientam nepieciešamās palīdzības un pakalpojumu apjomu, jo trūkst pieejas informatīvajām datu bāzēm • Ierobežots vairāku nepieciešamo pakalpojumu piedāvājums bērniem un ģimenēm ar bērniem, trūkst pakalpojumu sniedzēju • Patversmju / nakts patversmju izvietojs nenodrošina to pieejamību pilsētas teritorijā netālu no bezpajumtnieku masveidīgākas uzturēšanās vietām

<i>Ārējās izdevības</i>	<i>Ārējie draudi</i>
<ul style="list-style-type: none"> • Klientu ieinteresētība izmantot piedāvājumu un līdzdarboties savu sociālo problēmu risināšanā • Izmaiņas sociālās aprūpes un nodarbinātības valstiskajā normatīvajā regulējumā var pozitīvi atrisināt arī sistēmai aktuālus jautājumus Rīgas pilsētā • ESF un starptautisko programmu līdzekļu piesaistes iespējas • Pašvaldības un privātās partnerības iespēju mērķtiecīga izmantošana aktuālu sociālās sistēmas projektu īstenošanai • Attīstīta pilsētas infrastruktūra un tās pilnveidošanās • Plašs valsts, privātā un nevalstiskā sektora piedāvājums pilsētas teritorijā, kas rada lielas iespējas iedzīvotāju vajadzībām atbilstošu pakalpojumu piedāvājumam, institucionālajai sadarbībai un partnerībai • Labvēlīga ieņēmumu-izdevumu bilance un Rīgas ekonomiskās attīstības prognozes, kas dod iespējas palielināt sociālās sistēmas finansējumu • Sistēmas vajadzībām atbilstošas izglītības un profesionālās kvalifikācijas ieguves, kvalifikācijas paaugstināšanas un pieredzes apmaiņas iespējas • Augstskolu un citu pētniecisko organizāciju zinātniskais potenciāls, iespējas pasūtīt analītiskas un inovatīvas izstrādes • Iespējas veidot regulāru konstruktīvu sadarbību ar citām RD struktūrvienībām un institūcijām sociālo problēmu kompleksai perspektīvai risināšanai • Augsts nodarbinātības līmenis, kas veicina sociālās palīdzības saņēmēju skaita samazināšanos darbspējīgā vecuma iedzīvotāju grupā • Valsts programmu īstenošana sociālo pakalpojumu pilnveidei visā valsts teritorijā, t.sk. Rīgas pilsētā • Politiskā griba uzlabot pilsētas iedzīvotāju sociālo situāciju un veselību 	<ul style="list-style-type: none"> • Klientu daļas pasivitāte savu sociālo problēmu risināšanā, „atkarība” no pabalstiem un sociālajiem pakalpojumiem <ul style="list-style-type: none"> • Izmaiņas sociālo pakalpojumu, sociālās palīdzības un nodarbinātības valstiskajā normatīvajā regulējumā var nelabvēlīgi ietekmēt arī sistēmai aktuālu jautājumu risināšanu Rīgas pilsētā • Ierobežotas iespējas piesaistīt ESF līdzekļus Rīgas pilsētā • Privātā sektora ne ieinteresētība investēt sociālajos projektos • Nepietiekami konsekventas prasības attīstītajiem sociālo objektu celtniecībai, rekonstrukcijai un renovācijai, vides un ēku piemērotībai cilvēkiem ar īpašām vajadzībām • Nepietiekams atbalsts sabiedriskā labuma nevalstiskajām organizācijām; atbalsta mehānisma trūkums privātajam sektoram, kurš gatavs investēt sociālajos projektos • Strauja iedzīvotāju sociālā noslāņošanās, kā rezultātā pieaug nabadzības un sociālās atstumtības riskam pakļauto iedzīvotāju skaits • Sociālo un medicīnisko pakalpojumu izmaksu pieaugums • Iztikas minimuma straujš pieaugums, disproporcijas palielināšanās starp iedzīvotājiem nepieciešamajiem iztikas līdzekļiem un sociālās palīdzības apjomu • Gados vecu cilvēku un hronisko slimnieku īpatsvara pieaugums • Vāja iedzīvotāju nelegālo ienākumu kontrole, kas palielina sociālā budžeta līdzekļu nelietderīgas izmantošanas risku • Politiskās gribas trūkums operatīvi un konstruktīvi risināt trūcīgo iedzīvotāju grupu sociālās problēmas, preventīvi novērst to veidošanos un/vai saasināšanos

3. Rīgas pilsētas sociālo pakalpojumu un sociālās palīdzības sistēmas vīzija, misija un stratēģiskie pamatmērķi

3.1. Vīzija

2013.gadā sociālekonomiskā situācija Rīgas pilsētā uzlabojusies. Kaut gan iedzīvotāju noslāņošanās kļuvusi vēl izteiktāka, kopumā audzis visu sociālo grupu dzīves līmenis un paaugstinājusies dzīves kvalitāte. Samazinājies to iedzīvotāju īpatsvars, kuri netiek galā ar savām sociālajām problēmām. Turpinoties ekonomiskajai augsmei, stabilizējies pieprasījums pēc darbaspēka. Pateicoties mērķtiecīgiem nodarbinātības spēju paaugstināšanas pasākumiem un darba devēju ieinteresētībai piedāvāt elastīgus darba nosacījumus, kā arī atbilstoša līmeņa atalgojumu, darba tirgū iesaistījies absolūtais vairākums darbaspējīgo personu, kuras tagad pašas spēj nodrošināt nepieciešamo savas dzīves kvalitāti.

Samazinājies to bērnu un ģimeņu ar bērniem skaits, kuri nonākuši sociālās krīzes situācijās vai saskaras ar smagām sociālām problēmām. Katru gadu arvien mazāk bērnu nonāk bērnunamos vai krīzes centros; jaunieši pēc uzturēšanās bērnu namā ir sagatavoti patstāvīgai dzīvei sabiedrībā. Personas ar invaliditāti saņem kvalitatīvus sociālās aprūpes un sociālās rehabilitācijas pakalpojumus, mazinājusies viņu sociālā izolētība, toties ievērojami palielinājušās viņu iespējas pilnvērtīgi integrēties sabiedrībā. Pensijas vecuma personu īpatsvars pilsētas iedzīvotāju demogrāfiskajā struktūrā ir palielinājies, bet nepieaug to pensijas vecuma personu skaits, kuras pašas nespēj nodrošināt savas dzīves kvalitāti un ir dezintegrētas no sabiedrības. Veci cilvēki ar nopietnām veselības problēmām saņem kvalitatīvu aprūpi un sociālo rehabilitāciju. Kaut gan

nav būtiski samazinājies bezpajumtnieku un personu ar bezpajumtniecības risku skaits, šiem cilvēkiem ir garantētas iespējas uzturēties pagaidu mitekļi un nodrošināt minimālus savas dzīves kvalitātes nosacījumus.

Personu skaits, kurām aktuāli nepieciešama sociālā palīdzība, kaut nedaudz, bet tomēr samazinās. Tajā pat laikā pieaudzis sociālās palīdzības vidējais apjoms vienam klientam. Pateicoties tam, ka līdz minimumam samazinājies to palīdzības saņēmēju skaits, kuriem tā objektīvi nepienākas un tam, ka praktiski katrs klients sadarbojas ar sociālo darbinieku savu sociālo problēmu risināšanā, radusies iespēja ievērojami palielināt palīdzības apmērus tādām sociāli mazaizsargātām iedzīvotāju grupām kā bērni un ģimenes ar bērniem, invalīdi un vientuļie pensionāri.

Sociālo pakalpojumu un sociālās palīdzības sistēma atbilst Rīgas pilsētas iedzīvotāju vajadzībām. Precīzi noteiktas sociālo pakalpojumu un sociālās palīdzības nepieciešamības izvērtēšanas, finansēšanas, īstenošanas un pakalpojumu kvalitātes kontroles funkcijas. Paaugstinājusies sniegto pakalpojumu pieejamība, kvalitāte un efektivitāte. Piedāvāto pakalpojumu klāsts kļuvis daudzveidīgāks un diferencētāks atbilstoši konkrēto mērķgrupu vajadzībām. Sociālo pakalpojumu sniegšanā aktīvi piedalās sociālie partneri (NVO un privātie pakalpojumu sniedzēji), daudzās sociālo pakalpojumu jomās veidojas iedzīvotājiem labvēlīga pozitīva konkurence starp sociālo pakalpojumu sniedzējiem.

Sociālo pakalpojumu un sociālās palīdzības sistēma nokomplektēta ar kvalificētiem sociālā darba speciālistiem. Tajā pat laikā personāla mainība vēl arvien ir diezgan augsta, jo salīdzinoši nelielās darba samaksas dēļ izglītoti un pieredzējuši darbinieki turpina aizplūst uz citām nozarēm. Speciālisti daudz vairāk laika var veltīt tiešajam darbam ar klientu, tai skaitā - viņa dzīvesvietā, jo ievērojumi uzlabojušās profesionāļu iespējas saņemt nepieciešamo

informāciju no datu bāzēm. Tas radījis arī iespēju ievērojumi samazināt speciālistu un klientu laika patēriņu birokrātisku procedūru kārtošanai. Visu Rīgas Domes struktūrvienību un institūciju speciālisti, augstskolas, nevalstiskās organizācijas un uzņēmēji (uzņēmējsabiedrības), kuru kompetencei atbilst sociālie jautājumi, sadarbojas ar Rīgas domes Labklājības departamentu to risināšanā.

3.2. Misija (virsmērķis)

Veicināt Rīgas iedzīvotāju dzīves kvalitātes augsmi, nodrošinot sociālo pakalpojumu un sociālās palīdzības sistēmas profesionālu, kvalitatīvu un efektīvu darbību atbilstoši iedzīvotāju vajadzībām.

3.3. Stratēģiskie pamatmērķi

Stratēģiskie pamatmērķi (programmu mērķi) noteikti, lai sociālo pakalpojumu un sociālās palīdzības sistēma savā darbībā atbilstoši tās specifikai un plānošanas vidējam termiņam – līdz 2013.gadam īstenotu Rīgas ilgtermiņa attīstības stratēģijā līdz 2025.gadam „Rīga – iespēja ikvienam!” izvirzīto attīstības pamatmērķi - pilsētas iedzīvotāju dzīves kvalitātes uzlabošanu.

- **Nodrošināt Rīgas iedzīvotājiem viņu vajadzībām atbilstošus kvalitatīvus un efektīvus sociālos pakalpojumus.**

- **Nodrošināt ikvienam Rīgas iedzīvotājam priekšnoteikumus viņa pamatvajadzību apmierināšanai minimālā līmenī un katra sociālās palīdzības saņēmēja iesaistīšanos aktīvā līdzdarbībā savu sociālo problēmu risināšanā, kā arī palīdzēt iedzīvotājiem krīzes vai ārkārtas situācijās.**

- **Pilnveidot Rīgas pilsētas sociālo pakalpojumu un sociālās palīdzības sistēmu iedzīvotāju vajadzību rezultatīvai, kvalitatīvai un efektīvai apmierināšanai.**

4. Rīgas pilsētas sociālo pakalpojumu un sociālās palīdzības sistēmas vidējā termiņa stratēģiskais plāns 2008.-2013.gadam

4.1. Programma: Sociālie Pakalpojumi

Stratēģiskais mērķis

Nodrošināt Rīgas iedzīvotājiem viņu vajadzībām atbilstošus kvalitatīvus un efektīvus sociālos pakalpojumus.

Stratēģiskā mērķa īstenošanas politikas rezultāts

Rīgas iedzīvotāji ir pilnībā vai daļēji atrisinājuši savas sociālās problēmas un paši spēj nodrošināt nepieciešamo savas dzīves kvalitāti un paaugstināt to; pilsētas iedzīvotāji jūtas sociāli aizsargāti, jo viņiem ir vienmēr pieejams piemērots atbalsts sociālo problēmu risināšanā.

- Visiem Rīgas pilsētā dzīvojošiem bērniem ir personības fiziskai un garīgai izaugsmei nepieciešamā dzīves kvalitāte un iespējas operatīvi atrisināt viņu sociālās problēmas; ģimenes ar bērniem patstāvīgi spēj nodrošināt sev nepieciešamo dzīves kvalitāti, novērsts tās pazemināšanās risks

- Personas ar invaliditāti spēj nodrošināt savu sociālo pamatvajadzību apmierināšanai nepieciešamo dzīves kvalitāti un tās izaugsmi, pilnvērtīgi integrējas/re integrējas sabiedrībā

- Pensijas vecuma personas spēj nodrošināt savām sociālajām vajadzībām un sociālajam ieguldījumam aktīvas darba dzīves laikā atbilstošu dzīves kvalitāti, ir pilnvērtīgi integrēti sabiedrībā

- Bezpajumtnieki var uzturēties pagaidu mitekļi un nodrošināt minimālus dzīves kvalitātes nosacījumus; trūcīgās personas dzīvo pašvaldības sociālajās mājās vai sociālajos dzīvokļos un spēj patstāvīgi nodrošināt savas dzīves kvalitāti

- Ilgstošie bezdarbnieki atrisinājuši savas sociālās un psiho sociālās problēmas, kas kavēja viņu iesaistīšanos darba tirgū; spēj patstāvīgi nodrošināt sev nepieciešamo dzīves kvalitāti

4.1.1. Apakšprogramma mērķgrupai: Bērni un ģimenes ar bērniem**Apakšmērķis**

Sniegt bērniem un ģimenēm ar bērniem sociālos pakalpojumus tādā apjomā un kvalitātē, kas nodrošina visus bērnus ar nepieciešamajiem apstākļiem viņu izaugsmei un attīstībai

Mērķa īstenošanas politikas rezultāts

Visiem Rīgas pilsētā dzīvojošiem bērniem ir personības fiziskai un garīgai izaugsmei nepieciešamā dzīves kvalitāte un iespējas operatīvi atrisināt viņu sociālās problēmas; ģimenes ar bērniem patstāvīgi spēj nodrošināt sev nepieciešamo dzīves kvalitāti, novērsts tās pazemināšanās risks

- Bērni un ģimenes ar bērniem saņem viņu sociālajām vajadzībām atbilstošus sociālos pakalpojumus dzīvesvietā
- Bērniem un ģimenēm ar bērniem, kam radušās sarežģītas sociālās problēmas, ir nodrošinātas iespējas saņemt neatliekamām vajadzībām atbilstošus nepieciešamos sociālos pakalpojumus specializētās bērnu un ģimeņu sociālās aprūpes un sociālās rehabilitācijas institūcijās
- Pusaudžiem un jauniešiem, kas dzīvo vai uzturējušies ilgstošās sociālās aprūpes un sociālās rehabilitācijas institūcijās (bērnu namos) radītas optimālas iespējas apgūt pilnvērtīgai sagatavotībai patstāvīgai dzīvei, integrācijai sabiedrībā un savas dzīves kvalitātes patstāvīgai nodrošināšanai nepieciešamās dzīves prasmes

Plānotais rezultāts

Bērni un ģimenes ar bērniem saņem viņu sociālajām vajadzībām atbilstošus sociālos pakalpojumus dzīvesvietā

Pasākumi

- Palielināt ģimenēm ar bērniem dzīvesvietās sniegto konsultāciju un klientu sociālās situācijas apsekojumu īpatsvaru līdz 60% no kopējā konsultāciju skaita ģimenēm ar bērniem; nodrošināt operatīvas konsultācijas klientiem telefoniski vai pa e-pastu
- Apzināt „ielu bērnus” un, izmantojot Mobilās brigādes resursus, nodrošināt bērniem un viņu ģimenēm nepieciešamos sociālās rehabilitācijas, t.sk. profilaktiskos pakalpojumus, lai novērstu bērnu klaiņošanu un uzlabotu sociālo mikroklimatu viņu ģimenēs
- Nodrošināt kvalitatīvus sociālās rehabilitācijas un sociālās aprūpes pakalpojumus mājās bērniem– invalīdiem, kuriem ir grūtības apmeklēt specializētos Dienas centrus un bērniem, kuru vecākiem ir garīga rakstura traucējumi, psihiskas problēmas vai trūkst elementāru bērnu aprūpes prasmju

Plānotais rezultāts

Bērniem un ģimenēm ar bērniem, kam radušās sarežģītas sociālās problēmas, ir nodrošinātas iespējas saņemt neatliekamām vajadzībām atbilstošus nepieciešamos sociālos pakalpojumus specializētās bērnu un ģimeņu sociālās aprūpes un sociālās rehabilitācijas institūcijās

Pasākumi

- Izveidot krīzes centru no vardarbības cietušiem bērniem un ģimenēm ar bērniem, mātēm/tēviem ar bērniem, kam radušās sarežģītas sociālās problēmas
- Izveidot krīzes centrus no ģimenes izņemtiem un/vai pamestiem bērniem
- Izstrādāt un īstenot ilgtermiņa programmu bērnu ilgstošās sociālās aprūpes un

sociālās rehabilitācijas institūciju pakalpojumu pieprasījuma samazināšanai un bērna attīstībai labvēlīgas vides nodrošināšanai bērnunamos

- Izveidot sociālās rehabilitācijas centrus bērniem ar deviantu\delinkventu uzvedību, kam radušās sarežģītas sociālās problēmas

- Izveidot starp profesionālu komandu, kas veiks bērnu sociālo vajadzību izvērtēšanu pirms viņu ievietošanas krīzes centros un sociālās rehabilitācijas centros bērniem ar deviantu\delinkventu uzvedību

Plānotais rezultāts

Pusaudžiem un jauniešiem, kas dzīvo vai uzturējušies ilgstošās sociālās aprūpes un sociālās rehabilitācijas institūcijās (bērnu namos) radītas optimālas iespējas apgūt pilnvērtīgai sagatavotībai patstāvīgai dzīvei, integrācijai sabiedrībā un savas dzīves kvalitātes patstāvīgai nodrošināšanai nepieciešamās dzīves prasmes

Pasākumi

- Izveidot 3 jauniešu mājas (dzīvokļus) bāreņiem un bez vecāku gādības palikušajiem bērniem un jauniešiem no 17 līdz 21 gada vecumam

- Izveidot bērnu/jauniešu sociālās integrācijas centru

- Iesaistīt bērnunamos dzīvojošos pusaudžus interešu izglītības programmās, t.sk. Dienas centru un Ģimenes atbalsta centru pasākumos

- Izstrādāt un īstenot pusaudžu un jauniešu sociālajām un pedagoģiskajām vajadzībām atbilstošas dzīves gatavības izvērtēšanas, sociālās rehabilitācijas un dzīves prasmju apguves programmas

4.1.2. Apakšprogramma mērķgrupai: Personas ar invaliditāti

Apakšmērķis
Personām ar invaliditāti nodrošināt sociālos pakalpojumus atbilstoši viņu veselības stāvoklim un sociālajām vajadzībām, integrācijai sabiedrībā, novērst sociālās izslēgtības riskus
Mērķa īstenošanas politikas rezultāts
Personas ar invaliditāti spēj nodrošināt savu sociālo pamatvajadzību apmierināšanai nepieciešamo dzīves kvalitāti un tās izaugsmi, pilnvērtīgi integrējas/re integrējas sabiedrībā
<ul style="list-style-type: none"> Personas ar invaliditāti saņem viņu veselības stāvoklim un sociālajām vajadzībām atbilstošus sociālās aprūpes un sociālās rehabilitācijas pakalpojumus dzīvesvietā Personām ar invaliditāti ir radītas iespējas saņemt efektīvus sociālās aprūpes un sociālās rehabilitācijas institucionālos pakalpojumus Personām ar invaliditāti ir nodrošināts viņu veselības stāvoklim, sociālajām vajadzībām un iespējām atbilstošs mitekļis un pieejama vide
Plānotie rezultāti
Personas ar invaliditāti saņem viņu veselības stāvoklim un sociālajām vajadzībām atbilstošus sociālās aprūpes un sociālās rehabilitācijas pakalpojumus dzīvesvietā
Pasākumi
<ul style="list-style-type: none"> Izstrādāt un ieviest izvērtēšanas sistēmu invalīdiem piedāvājamiem sociālās aprūpes un sociālās rehabilitācijas pakalpojumiem dzīvesvietā (nepieciešamajām aprūpes formām, aprūpes līmenim; nepieciešamajai un vēlamajai aprūpei, īstenojamai rehabilitācijas programmai) Noteikt aprūpējamās personas līdzdarbības pienākumus sociālās aprūpes un sociālās rehabilitācijas procesā atbilstoši personu veselības stāvoklim un līdzdarbības iespējām Nodrošināt ar „Drošības pogas” pakalpojumiem visas personas ar invaliditāti, kuru veselības stāvoklis var radīt draudus viņu veselībai un dzīvībai
Plānotie rezultāti
Personām ar invaliditāti ir radītas iespējas saņemt efektīvus sociālās aprūpes un sociālās rehabilitācijas institucionālos pakalpojumus
Pasākumi
<ul style="list-style-type: none"> Katru gadu izveidot vienu jaunu grupu dzīvokli personām ar garīga rakstura traucējumiem Dienas aprūpes centros personām ar garīga rakstura traucējumiem paplašināt sociālās rehabilitācijas pakalpojumu – amata prasmju apguves specializēto darbnīcu pieejamību; veidot darbnīcas īpaši pieprasītās šo personu spējām atbilstošās profesionālās darbības jomās Atvērt jaunus vai paplašināt esošos īslaicīgas uzturēšanās un aprūpes centrus bērnu-invalīdu rehabilitācijai Izveidot speciālas nodaļas ilgstošas sociālās aprūpes institūcijās (vai specializētas institūcijas) invalīdiem ar deviantu\delinkventu uzvedību; nodrošināt sociālās aprūpes institūcijās mītošo invalīdu dzīves kvalitātes un tiesību ievērošanu, pārvietojot personas ar deviantu\delinkventu uzvedību uz speciālām SAI nodaļām (vai specializētām

institūcijām)

Plānotie rezultāti

Personām ar invaliditāti ir nodrošināts viņu veselības stāvoklim, sociālajām vajadzībām un iespējām atbilstošs mitekļis un pieejama vide

Pasākumi

- Izstrādāt tipveida programmu sociālo dzīvojamo māju projektēšanai un renovēšanai, paredzot ēku pirmajos stāvos iekārtot invalīdu vajadzībām īpaši pielāgotus servisa dzīvokļus
- Sadarbībā ar RD Attīstības departamentu izstrādāt un īstenot programmu vides pieejamības uzlabošanai personām ar funkcionāliem traucējumiem
- Atbilstoši invalīdu ar kustību traucējumiem vajadzībām, vēlmēm un tehniskajām iespējām nodrošināt viņus ar atbilstošu labiekārtojumu un tehnisko aprīkojumu dzīvoklī, kurā viņš mīt pašlaik vai servisa dzīvoklī sociālajā dzīvojamā mājā; kā arī ar pacēlāju citā dzīvojamā mājā, kurā mīt persona ar kustību traucējumiem (ja tam ir atbilstoši tehniskie priekšnoteikumi)

4.1.3. Apakšprogramma mērķgrupai: Pensijas vecuma personas

Apakšmērķis

Sniegt pensijas vecuma personām sociālos pakalpojumus tādā apjomā un kvalitātē, kas apmierina viņu sociālās vajadzības un izslēdz dzīves līmeņa krāsas pazemināšanās risku

Mērķa īstenošanas politikas rezultāts

Pensijas vecuma personas spēj nodrošināt savām sociālajām vajadzībām un sociālajam ieguldījumam aktīvas darba dzīves laikā atbilstošu dzīves kvalitāti, ir pilnvērtīgi integrētas sabiedrībā

- Pensijas vecuma personas saņem viņu sociālajām vajadzībām atbilstošus sociālos pakalpojumus mājās un/vai iespējami tuvu dzīvesvietai, viņi var pilnvērtīgi integrēties sabiedrībā
- Pensijas vecuma personām ir nodrošinātas iespējas saņemt viņu sociālajām vajadzībām atbilstošus pilnas sociālās aprūpes un sociālās rehabilitācijas pakalpojumus ilgstošas sociālās aprūpes un sociālās rehabilitācijas institūcijās
- Pensijas vecuma personām radītas iespējas saņemt viņu sociālajam ieguldījumam aktīvas darba dzīves laikā atbilstošus paaugstinātas kvalitātes sociālos pakalpojumus

Plānotie rezultāti

Pensijas vecuma personas saņem viņu sociālajām vajadzībām atbilstošus sociālos pakalpojumus mājās un/vai iespējami tuvu dzīvesvietai, viņi var pilnvērtīgi integrēties sabiedrībā

Pasākumi

- Izstrādāt un ieviest izvērtēšanas sistēmu pensijas vecuma personām piedāvājamiem sociālās aprūpes un sociālās rehabilitācijas pakalpojumiem dzīvesvietā (nepieciešamajām aprūpes formām, aprūpes līmenim; nepieciešamajai un vēlamajai aprūpei, īstenojamai rehabilitācijas programmai)
- Ieviest uz līgumattiecībām balstītas individualizētas sociālās aprūpes programmas klienta dzīvesvietā, kas izstrādātas, pamatojoties uz objektīviem kritērijiem un iekļauj aprūpējamās personas līdzdarbības saistības rehabilitācijas procesā atbilstoši viņas veselības stāvoklim un līdzdarbības iespējām
- Izveidot Dienas centrus pensijas vecuma cilvēkiem pilsētas mikrorajonos, ņemot vērā attālumu no klientu dzīvesvietas un sabiedriskā transporta maršrutu tīklu
- Paplašināt personiskās aprūpes pakalpojumu piedāvājumu Dienas aprūpes centros, lai pensijas vecuma personas varētu apmierināt nepieciešamās pašaprūpes vajadzības neatkarīgi no viņu dzīvojamās vides labiekārtotības pakāpes un personas fiziskā stāvokļa
- Izveidot jaunus Dienas aprūpes centrus personām ar garīga rakstura traucējumiem – demenci, izvietojot tos visās Rīgas priekšpilsētās
- Nodrošināt pensijas vecuma personas, kuras pieteikušās uz ievietošanu ilgstošas sociālās aprūpes institūcijā un vientuļos vecuma pensionārus, kuriem ir veselības problēmas, ar „Drošības pogas” pakalpojumiem

Plānotie rezultāti

Pensijas vecuma personām ir nodrošinātas iespējas saņemt viņu sociālajām vajadzībām atbilstošus pilnas sociālās aprūpes un sociālās rehabilitācijas pakalpojumus ilgstošas sociālās aprūpes un sociālās rehabilitācijas institūcijās

Pasākumi

- Diferencēt sociālās aprūpes pakalpojumus vientuļiem veciem cilvēkiem, personām, kurām nepieciešama regulāra kopšana un/vai uzraudzība 24 stundas diennaktī un personām ar demenci, izveidojot specializētas nodaļas sociālās aprūpes institūcijās
- Izveidot sociālās pensijas (sociālās viesnīcas) veciem cilvēkiem, kuri nav nodrošināti ar mājokli, bet kuriem nav nepieciešama uzturēšanās patversmē vai sociālās aprūpes institūcijā; nodrošināt tajās sociālās aprūpes pakalpojumu piedāvājumu
- Dubultot vietu skaitu ilgstošas sociālās aprūpes un sociālās rehabilitācijas institūcijās pensijas vecuma personām, t.sk. personām ar invaliditāti, kuras vecuma vai veselības stāvokļa dēļ nespēj pašas sevi aprūpēt
- Izveidot speciālas nodaļas ilgstošas sociālās aprūpes institūcijās (vai specializētas institūcijas) pensijas vecuma personām ar deviantu\delinkventu uzvedību; nodrošināt sociālās aprūpes institūcijās mītošo pensijas vecuma personu dzīves kvalitātes un tiesību ievērošanu, pārvietojot iemītniekus ar deviantu\delinkventu uzvedību uz speciālām SAI nodaļām (vai specializētām institūcijām)
- Esošo ilgstošās sociālās aprūpes institūciju rekonstrukcijas vai renovācijas rezultātā palielināt vienvietīgo istabiņu īpatsvaru
- Atverot jaunas vai reorganizējot esošās Sociālās aprūpes institūcijas, veidot Sociālās aprūpes centrus vai citas SAI ar nelielu vietu skaitu

Plānotie rezultāti

Pensijas vecuma personām radītas iespējas saņemt viņu sociālajam ieguldījumam aktīvas darba dzīves laikā atbilstošus paaugstinātas kvalitātes sociālos pakalpojumus

Pasākumi

- Izveidot paaugstināta servisa sociālās aprūpes institūcijas (vai SIA nodaļas), izmantojot pašvaldības un privāto partnerību
- Paplašināt pakalpojumu piedāvājumu atbilstoši klientu vajadzībām, Dienas centros un mājās aprūpē ieviešot paaugstināta servisa vai papildus pakalpojumus par samaksu, kuras apmērs noteikts saskaņā ar vienotu cenrādi

4.1.4. Apakšprogramma mērķgrupai: *Bezpajumtnieki un personas ar bezpajumtniecības risku*

Apakšmērķis
Personas bez patstāvīgas dzīvesvietas nodrošināt ar pagaidu mitekli un nepieciešamākajiem pakalpojumiem pašaprūpes un citu primāro pamatvajadzību apmierināšanai; trūcīgās personas nodrošināt ar dzīvokļiem sociālajās mājās vai sociālajiem dzīvokļiem, novērst viņu bezpajumtniecības risku
Mērķa īstenošanas politikas rezultāts
Bezpajumtnieki var uzturēties pagaidu mitekļi un nodrošināt minimālus dzīves kvalitātes nosacījumus; trūcīgās personas dzīvo pašvaldības sociālajās mājās vai sociālajos dzīvokļos un spēj patstāvīgi nodrošināt savas dzīves kvalitāti
<ul style="list-style-type: none"> • Bezpajumtnieki ir nodrošināti ar pagaidu uzturēšanās iespējām un nepieciešamajiem pakalpojumiem pašaprūpes un citu primāro pamatvajadzību apmierināšanai patversmēs /nakts patversmēs • Bezpajumtnieki var saņemt viņu vajadzībām atbilstošus nepieciešamos pašaprūpes un citus sociālos pakalpojumus netālu no viņu regulārās uzturēšanās vietām • Personas mājokļa krīzes situācijā ir nodrošinātas ar dzīvokli pašvaldības sociālajā mājā, sociālo dzīvokli vai vietu sociālajā pansijā atbilstoši viņu vajadzībām un sociālajai uzvedībai, novērsts viņu bezpajumtniecības un dzīves kvalitātes būtiskas pazemināšanās risks
Plānotie rezultāti
Bezpajumtnieki ir nodrošināti ar pagaidu uzturēšanās iespējām un nepieciešamajiem pakalpojumiem pašaprūpes un citu primāro pamatvajadzību apmierināšanai patversmēs /nakts patversmēs
Pasākumi
<ul style="list-style-type: none"> • Izveidot jaunas patversmes/nakts patversmes, pēc iespējas izvietojot tās tuvāk bezpajumtnieku pastāvīgās pulcēšanās vietām; palielināt kopējo vietu skaitu patversmēs/nakts patversmēs vismaz par 33% • Izveidot īpašas patversmes/ nakts patversmes nodaļas (vai patversmes/nakts patversmes) motivētiem klientiem bez pastāvīga mājokļa, kuri aktīvi veic darbības, lai mainītu savas dzīves apstākļus un personām, kuras nonākušas mājokļa krīzes situācijā • Patversmēs/nakts patversmēs bezpajumtniekiem nodrošināt iespējas saņemt psihologa un psihiatra pakalpojumus
Plānotie rezultāti
Bezpajumtnieki var saņemt viņu vajadzībām atbilstošus nepieciešamos pašaprūpes un citus sociālos pakalpojumus netālu no viņu regulārās uzturēšanās vietām
Pasākumi
<ul style="list-style-type: none"> • Sadarbībā ar Latgales priekšpilsētas izpilddirekciju izveidot Dienas centru personām bez noteiktas dzīvesvietas un mājokļa krīzes situācijā nonākušām personām • Apzināt bezpajumtnieku masveidīgas pastāvīgās uzturēšanās vietas un izstrādāt programmu Dienas centru izveidei Rīgas mikrorajonos • Izstrādāt un īstenot programmu bezpajumtnieku sociālās funkcionēšanas spēju uzlabošanai • Nodrošināt mobilās brigādes darbam ar bezpajumtniekiem pastāvīgu

funkcionēšanu; veikt regulāru klientu apzināšanu, informēšanu un preventīvo pasākumu īstenošanu, kā arī bezpajumtnieku nogādāšanu uz patversmi/nakts patversmi

- Nodrošināt diennakts bezmaksas informatīvā tālruņa darbību par īslaicīgas uzturēšanās iespējām patversmē/nakts patversmē un/vai Mobilās brigādes izsaukšanai

Plānotie rezultāti

Personas mājokļa krīzes situācijā ir nodrošinātas ar dzīvokli pašvaldības sociālajā mājā, sociālo dzīvokli vai vietu sociālajā pensijā atbilstoši viņu vajadzībām un sociālajai uzvedībai, novērsts viņu bezpajumtniecības un dzīves kvalitātes būtiskas pazemināšanās risks

Pasākumi

- Izveidot sociālo pensiju (sociālo viesnīcu) personām mājokļa krīzes situācijā, t.sk. strādājošiem motivētiem bezpajumtniekiem, invalīdiem, no ieslodzījuma vietām atbrīvotām personām un pensijas vecuma personām, kuras nav iespējams nekavējoties nodrošināt ar pastāvīgu mitekli
- Mērķtiecīgi plānot sociālo dzīvojamo māju un sociālo dzīvokļu izveidi pašvaldības dzīvojamās mājās; nodrošināt, lai 2008.-2009.g ik gadu nodotu ekspluatācijā vismaz 80, bet 2010.-2013.g. - vismaz 120 jaunus vai renovētus pašvaldības sociālos dzīvokļus
- Īstenot vienotu sociālo dzīvojamo māju izveides un esošo māju funkcionālās pārveides koncepciju
- Pēc vajadzības paredzot tajās izveidot servisa dzīvokļus, grupu dzīvokļus, Dienas aprūpes centrus u.c. sociālo pakalpojumu infrastruktūras objektus
- Iniciēt grozījumus likumdošanā, paredzot diferencētus sociālo dzīvojamo māju modeļus

4.1.5. Apakšprogramma mērķgrupai: Ilgstošie bezdarbnieki

Apakšmērķi
Sniegt ilgstošajiem bezdarbniekiem tādus sociālos pakalpojumus, kas paaugstina viņu potenciālās iespējas iesaistīties darba tirgū; veicināt institucionālo sadarbību un sociālo partnerību nodarbinātības jomā
Mērķa īstenošanas politikas rezultāts
Ilgstošie bezdarbnieki atrisinājuši savas sociālās un psiho sociālās problēmas, kas kavēja viņu iesaistīšanos darba tirgū; spēj patstāvīgi nodrošināt sev nepieciešamo dzīves kvalitāti
<ul style="list-style-type: none"> • Ilgstošie bezdarbnieki saņem tiem nepieciešamos sociālās rehabilitācijas pakalpojumus un psiho sociālo palīdzību, ir motivēti iesaistīties darba tirgū • Ilgstošajiem bezdarbniekiem ar ierobežotām iespējām strādāt ir radīti nosacījumi viņu objektīvām vajadzībām un iespējām atbilstoši nodarbinātībai
Plānotie rezultāti
Ilgstošie bezdarbnieki saņem tiem nepieciešamos sociālās rehabilitācijas pakalpojumus un psiho sociālo palīdzību, ir motivēti iesaistīties darba tirgū
Pasākumi
<ul style="list-style-type: none"> • Attīstīt sociālo darbu ar ilgstošajiem bezdarbniekiem sociālajos dienestos un patversmēs, palielinot sociālo darbinieku skaitu un pilnveidojot sociālo darbinieku zināšanas un prasmes darbā ar mērķgrupu • Sadarbībā ar Nodarbinātības valsts aģentūru un nevalstiskajām organizācijām īstenot motivācijas programmas diferencētām ilgstošo bezdarbnieku mērķgrupām (sievietēm pēc bērna kopšanas atvaļinājuma, kuras ilgstoši bijušas ārpus darba tirgus; jauniešiem bez darba pieredzes; personām pēc smagām saslimšanām un/vai ar ierobežotām darbaspējām; pirmspensijas vecuma personām u.c.) • Nodrošināt atbalsta grupu ilgstošajiem bezdarbniekiem darbību • Psiho sociālo pakalpojumu sniegšanā ilgstošiem bezdarbniekiem īstenot starp profesionālās komandas darba pieeju (kopā ar sociālā darba speciālistiem strādā psihologi, psihoterapeiti un mediķi) • Nodrošināt psihoterapeita un psihologa konsultāciju pieejamību nepieciešamā apjomā ilgstošiem bezdarbniekiem ar psiho sociālām problēmām • Darbspējīgām personām pēc smagām saslimšanām un/vai daļējas darba spēju zaudēšanas sniegt sociālā darbinieka pakalpojumus slimnīcās uzreiz pēc traumas vai atveseļošanās sākuma stadijā
Plānotie rezultāti
Ilgstošajiem bezdarbniekiem ar ierobežotām iespējām strādāt ir radīti nosacījumi viņu objektīvām vajadzībām un iespējām atbilstoši nodarbinātībai
<ul style="list-style-type: none"> • Sadarbībā ar sociālajiem partneriem (nevalstiskajām organizācijām, uzņēmējiem), veicināt dienas rehabilitācijas un darba centru veidošanu (vai īstenot atbilstošas programmas esošajos centros), kuros personas ar veselības problēmām un ierobežotu darbaspēju var apgūt darbam nepieciešamās profesionālās prasmes, uzlabot vai atjaunot darba tirgū nepieciešamās vispārējās prasmes, saņemt speciālistu konsultācijas un strādāt atvieglotas slodzes vai nepilnas slodzes darbu • Sadarbībā ar NVA veidot „Darba punktu” Rīgā, lai atbalstītu gan bezdarbniekus, gan strādājošos ar zemiem ienākumiem labāk atalgota darba meklējumos

4.2. Programma: Sociālā palīdzība

Stratēģiskais mērķis

Nodrošināt ikvienam Rīgas iedzīvotājam priekšnoteikumus viņa pamatvajadzību apmierināšanai minimālā līmenī un katra sociālās palīdzības saņēmēja iesaistīšanos aktīvā līdzdarbībā savu sociālo problēmu risināšanā, kā arī palīdzēt iedzīvotājiem krīzes vai ārkārtas situācijās.

Stratēģiskā mērķa īstenošanas politikas rezultāts

Rīgas iedzīvotāji ir apmierinājuši savas pamatvajadzības un aktīvi līdzdarbojas savu sociālo problēmu risināšanā, paši iesaistās sev nepieciešamās dzīves kvalitātes nodrošināšanā.

- Katrs klients aktīvi sadarbojas ar sociālā darba speciālistu savu sociālo problēmu risināšanā; materiālās palīdzības sniegšanā un saņemšanā tiek uzsvērtā klienta līdzdarbība (iespējas, prasmes, iemaņas, zināšanas) savas sociālās situācijas risināšanā un vēlme sadarboties ar sociālā darba speciālistiem.
- Sociālās palīdzības saņēmējam nepieciešamās sociālās palīdzības apmērs un veids tiek izvērtēts un noteikts, balstoties uz individuālu pieeju katrā sociālajā gadījumā un pēc vienotiem kritērijiem un metodikas; sociālās palīdzības apmērs nodrošina iespējas apmierināt sociālās palīdzības saņēmēja pamatvajadzības.
- Sociālās palīdzības saņēmējam ir maksimāli atvieglota sociālās palīdzības saņemšanas procedūra.

Plānotie rezultāti

Katrs klients aktīvi sadarbojas ar sociālā darba speciālistu savu sociālo problēmu risināšanā; materiālās palīdzības sniegšanā un saņemšanā tiek uzsvērtā klienta līdzdarbība (iespējas, prasmes, iemaņas, zināšanas) savas sociālās situācijas risināšanā un vēlme sadarboties ar sociālā darba speciālistiem

Pasākumi

- Izveidot optimālu sociālās palīdzības saņēmējam (pretendentam) draudzīgu sociālās palīdzības sistēmu, nodrošinot katru sociālo dienestu ar sociālajiem darbiniekiem un sociālās palīdzības organizatoriem atbilstoši tā pārraudzībā esošās teritorijas iedzīvotāju skaitam un Sociālo pakalpojumu un sociālās palīdzības likuma un tā grozījumu prasībām
- Nodrošināt sociālās palīdzības saņēmēja aktīvu līdzdarbību uz noslēgtās vienošanās pamata un sadarbību ar sociālā darba speciālistiem klienta vajadzību, materiālo un personisko resursu novērtēšanā, sociālo problēmu risināšanā

Plānotie rezultāti

Sociālās palīdzības saņēmējam nepieciešamās sociālās palīdzības apmērs un veids tiek izvērtēts un noteikts, balstoties uz individuālu pieeju katrā sociālajā gadījumā un pēc vienotiem kritērijiem un metodikas; sociālās palīdzības apmērs nodrošina iespējas apmierināt sociālās palīdzības saņēmēja pamatvajadzības

Pasākumi

- Izstrādāt un ieviest vienotu pārbaudāmu klienta vajadzību, materiālo un personisko resursu izvērtēšanas kritēriju sistēmu
- Izstrādāt un ieviest sociālo pabalstu piešķiršanas (pabalstu veidu noteikšanas, pabalstu apjoma aprēķināšanas) un efektivitātes izvērtēšanas metodiku

- Ne retāk kā reizi gadā pārskatīt sociālo pabalstu apmērus, ņemot vērā LR noteikto minimālās darba algas apmēru, lai nodrošinātu Rīgas iedzīvotāju pamatvajadzību apmierināšanu

Plānotie rezultāti

Sociālās palīdzības saņēmējam ir maksimāli atvieglota sociālās palīdzības saņemšanas procedūra

Pasākumi

- Pilnveidot pašvaldības sociālo pabalstu administrēšanas informatīvo sistēmu SOPA, iekļaujot tajā datus par sociālā dienesta klientu statusu no VSAA, NVA, VID, Valsts vienotās Zemesgrāmatas, topošā kredītu ņēmēju reģistra u.c. darbam nepieciešamajām datu bāzēm
- Samazināt no sociālās palīdzības saņēmēja pieprasīto iesniedzamo dokumentu skaitu, aizvietojo to ar informāciju, kuru sociālo dienestu darbinieki paši ieguvuši no datu bāzēm
- Nodrošināt vienreizējo pabalstu izmaksu personām, kas nonākušas ārkārtas situācijās, ne ilgāk kā 3 dienu laikā

4.3. Programma: Sociālo pakalpojumu un sociālās palīdzības sistēmas pilnveide

Stratēģiskais mērķis

Pilnveidot Rīgas pilsētas sociālo pakalpojumu un sociālās palīdzības sistēmu iedzīvotāju vajadzību rezultatīvai, kvalitatīvai un efektīvai apmierināšanai.

Stratēģiskā mērķa īstenošanas politikas rezultāts

Rīgas pilsētas sociālo pakalpojumu un sociālās palīdzības sistēma rezultatīvi, kvalitatīvi un efektīvi nodrošina pilsētas iedzīvotāju sociālo vajadzību apmierināšanu un veicina viņu dzīves kvalitātes izaugsmi.

- Sociālo pakalpojumu un sociālās palīdzību sistēmas informatīvais nodrošinājums, kompleksu sociālo problēmu konstruktīvs risinājums un sociālo pakalpojumu racionāls teritoriālais piedāvājums rada nepieciešamos organizatoriskos priekšnoteikumus pilsētas iedzīvotāju sociālo vajadzību optimālai apmierināšanai un veicina viņu dzīves kvalitātes izaugsmi
- Sociālos pakalpojumus un sociālo palīdzību sniedz kompetenti, profesionāli un motivēti speciālisti, kuri spēj nodrošināt kvalitatīvu un efektīvu pakalpojumu sniegšanu un klientu apmierinātību, ir orientēti uz pilsētas iedzīvotāju dzīves līmeņa paaugstināšanu

4.3.1. Apakšprogramma: Sistēmas struktūras un darbības pilnveide

Apakšmērķis

Optimizēt Rīgas pilsētas pašvaldības sociālo pakalpojumu un sociālās palīdzības sistēmas struktūru un darbību

Mērķa īstenošanas politikas rezultāts

Sociālo pakalpojumu un sociālās palīdzību sistēmas informatīvais nodrošinājums, kompleksu sociālo problēmu konstruktīvs risinājums un sociālo pakalpojumu racionāls teritoriālais piedāvājums rada nepieciešamos organizatoriskos priekšnoteikumus pilsētas iedzīvotāju sociālo vajadzību optimālai apmierināšanai un veicina viņu dzīves kvalitātes izaugsmi

- Sociālo dienestu piedāvātie pakalpojumi ir klientiem viegli pieejami; teritoriālie centri un dienas aprūpes/atbalsta centri ir proporcionāli izvietoti visā pilsētās teritorijā atbilstoši iedzīvotāju skaitam un blīvumam, sabiedriskā transporta pieejamībai
- Sociālās problēmas tiek risinātas kompleksi, operatīvi, rezultatīvi un efektīvi, izmantojot klient orientētu starp institucionālās sadarbības mehānismu ar citiem Rīgas Domes departamentiem un/vai pašvaldības iestādēm, valsts institūcijām, un iesaistot sadarbībā sociālos partnerus (atbilstošas nevalstiskās organizācijas, augstākās izglītības iestādes u.tml.)
- Nodrošināta mūsdienīga kvalitātes vadība; izveidota operatīvi izmantojama informatīvā sistēma, kas nodrošina darba efektivitātes paaugstināšanu, birokrātisko procedūru vienkāršošanu un dokumentu aprites paātrināšanu

Plānotie rezultāti

Sociālo dienestu piedāvātie pakalpojumi ir klientiem viegli pieejami; teritoriālie centri un dienas aprūpes/atbalsta centri ir proporcionāli izvietoti visā pilsētās teritorijā atbilstoši iedzīvotāju skaitam un blīvumam, sabiedriskā transporta pieejamībai

Pasākumi

- Izveidot kompleksus sociālo pakalpojumu un sociālās palīdzības centrus biežāk apdzīvotos mikrorajonos un jaunveidojamos mikrorajonos (atbilstoši pilsētas attīstības plānam): Bolderājā; Imantā; Iļģuciemā; Ķīpsalā; Rumbulā; Ķengaragā; Lomonosova ielā; Dreiliņos; Juglā; Āgenskalnā; Sarkandaugavā; Čiekurkalnā/ Mežaparkā; Jaunciemā; Vecmīlgrāvī
- Izveidot daudzfunkcionālus dienas aprūpes / atbalsta centrus: Jaunciemā; Čiekurkalnā/ Mežaparkā; Sarkandaugavā; Vecmīlgrāvī; Rūpniecības ielā 21; Āgenskalnā; Zolitūdē; Ziepniekkalnā; Juglā; Baltezers ielā; Vangažu ielā; Lielvārdes/ Dzelzavas ielā; Rumbulā; Ķengaragā; Lomonosova ielā; Imantā; Iļģuciemā; Ķīpsalā; Bolderājā
- Nodrošināt vienotu kritēriju izmantošanu un normatīvu ievērošanu sociālās palīdzības un sociālo pakalpojumu sniegšanā visiem Rīgas iedzīvotājiem neatkarīgi no tā, kuras priekšpilsētas (rajona) sociālajā dienestā palīdzība vai pakalpojumi tiek saņemti

Plānotie rezultāti

Sociālās problēmas tiek risinātas kompleksi, operatīvi, rezultatīvi un efektīvi, izmantojot klient orientētu starp institucionālās sadarbības mehānismu ar citiem Rīgas Domes departamentiem un/vai pašvaldības iestādēm, valsts institūcijām, un iesaistot sadarbībā sociālos partnerus (atbilstošas nevalstiskās organizācijas, augstākās izglītības iestādes u.tml.)

Pasākumi

- Izstrādāt un ieviest efektīvu klient orientētu starp institucionālu sociālo problēmu risināšanas mehānismu, kas nodrošina visu Rīgas pilsētas Domes struktūrvienību un institūciju mērķtiecīgu sadarbību un stratēģijas ieviešanas koordināciju
- Izveidot klient orientētas starp institucionālas komisijas un/vai darba grupas visu sociālo pakalpojumu un sociālās palīdzības sistēmas galveno mērķgrupu (bērnu un ģimeņu ar bērniem, personu ar invaliditāti, pensijas vecuma personu, bezpajumtnieku, ilgstošo bezdarbnieku u.c.) sociālo problēmu kompleksai risināšanai un pilsētas iedzīvotāju dzīves kvalitātes uzlabošanai
- Nodrošināt sociālo pakalpojumu sniegšanu īslaicīgas sociālās aprūpes gultās trūcīgām personām (t.sk.. bezpajumtniekiem), kam sociālu apstākļu dēļ to nav iespējams nodrošināt mājās apstākļos
- Sadarbībā ar Rīgas atkarības profilakses centru, kā arī Valsts aģentūru „Sabiedrības veselības aģentūra” un Rīgas Psihiatrijas un narkoloģijas centru izstrādāt un ieviest sociālos pakalpojumu sniegšanas sistēmu atkarīgām personām, personām ar psihiskās veselības traucējumiem un HIV/AIDS slimniekiem
- Sadarbībā ar Valsts probācijas dienestu izstrādāt un ieviest sociālo pakalpojumu un sociālās palīdzības sistēmu no ieslodzījuma vietām atbrīvotajām personām
- Sadarbībā ar Valsts probācijas dienestu izstrādāt un ieviest sociālo pakalpojumu un sociālās palīdzības sistēmu no ieslodzījuma vietām atbrīvotajām personām
- Sadarbībā ar LR Iekšlietu ministriju izstrādāt un ieviest sociālo pakalpojumu sistēmu cilvēk tirdzniecības upuriem
- Izveidot starp profesionālu starp institucionālu izvērtēšanas komisiju, kura veic bērnu sociāli pedagoģisko problēmu izvērtējumu un rekomendē konkrētai situācijai atbilstošas sociālās rehabilitācijas programmas
- Iesaistīt nevalstisko organizāciju deleģētos pārstāvjus šo organizāciju darbības kompetencei atbilstošu projektu izstrādē, apspriešanā, atzinumu sniegšanā un lēmumu

pieņemšanā
<ul style="list-style-type: none"> • Regulāri veikt (pasūtīt izpildītājiem) pilsētas iedzīvotāju sociālo vajadzību un klientu apmierinātības pētījumus
<ul style="list-style-type: none"> • Noslēgt un katru gadu atjaunot sadarbības līgumus par pētījumu veikšanu un prakses vietām studentiem ar augstskolām, kuras īsteno studiju programmas sociālajā darbā

Plānotie rezultāti
Nodrošināta mūsdienīga kvalitātes vadība; izveidota operatīvi izmantojama informatīvā sistēma, kas nodrošina darba efektivitātes paaugstināšanu, birokrātisko procedūru vienkāršošanu un dokumentu aprites paātrināšanu
Pasākumi
<ul style="list-style-type: none"> • Izveidot un ieviest vienotu sociālo pakalpojumu un sociālās palīdzības kvalitātes vadības sistēmu un nodrošināt tās optimālu darbību
<ul style="list-style-type: none"> • Regulāri (ne retāk kā reizi divos gados) veikt sociālo pakalpojumu un sociālās palīdzības pieejamības, kvalitātes un efektivitātes izvērtējumu
<ul style="list-style-type: none"> • Izveidot, uzturēt un aktualizēt vienotu sociālās palīdzības un sociālo pakalpojumu klientu datu bāzi un nodrošināt tās izmantošanas iespējas visos teritoriālajos centros; integrēt datu bāzi ar citām nepieciešamajām datu bāzēm
<ul style="list-style-type: none"> • Izveidot, uzturēt un regulāri aktualizēt bezpajumtnieku, sociālās aprūpes centru klientu un bērnu namu audzēkņu datu bāzi; sadarbībā ar VDEĀVK izveidot, uzturēt un regulāri aktualizēt vienotu informatīvo bāzi par pilsētas teritorijā dzīvojošām personām ar invaliditāti (pirmām kārtām – bērniem-invalidiem)
<ul style="list-style-type: none"> • Nodrošināt sociālos aprūpētājus ar tiem nepieciešamo informāciju par aprūpējamo klientu veselības stāvokli un tā izmaiņām
<ul style="list-style-type: none"> • Nodrošināt sociālos darbiniekus un sociālās palīdzības organizatorus ar bezmaksas on-line pieeju Valsts zemesgrāmatas, Valsts sociālās apdrošināšanas aģentūras, Uzņēmumu reģistra, topošā kredītņēmēju reģistra u.c. datu bāzu publiskojamai informācijai par sociālās palīdzības saņēmējiem un pretendentiem uz sociālās palīdzības saņemšanu
<ul style="list-style-type: none"> • Izveidot, uzturēt un aktualizēt visaptverošu informatīvo bāzi par Rīgas iedzīvotājiem pieejamajiem sociālajiem pakalpojumiem un to piedāvātājiem; nodrošināt tās bezmaksas pieejamību speciālistiem un esošajiem un potenciālajiem klientiem

4.3.2. Apakšprogramma: Cilvēkresursu attīstība

Apakšmērķis

Nodrošināt Rīgas pilsētas pašvaldības sociālo pakalpojumu un sociālās palīdzības sistēmu ar kompetentiem, profesionāliem un motivētiem speciālistiem; īstenot mūsdienīgu cilvēkresursu attīstības stratēģiju

Mērķa īstenošanas politikas rezultāts

- Sociālos pakalpojumus un sociālo palīdzību sniedz kompetenti, profesionāli un motivēti speciālisti, kuri spēj nodrošināt kvalitatīvu un efektīvu pakalpojumu sniegšanu un klientu apmierinātību, ir orientēti uz pilsētas iedzīvotāju dzīves līmeņa paaugstināšanu
- Sociālo pakalpojumu un sociālās palīdzības speciālistu darba samaksas apjoms un speciālistu skaits atbilst sistēmas optimālas funkcionēšanas vajadzībām
- Precīzi noteiktas speciālistu profesionālās kompetences, veicamās funkcijas, pienākumi un atbildība, to sadalījums
- Sociālo pakalpojumu un sociālās palīdzības speciālistiem nodrošināta labvēlīga darba vide, ir atbilstoši darba apstākļi
- Sociālo pakalpojumu un sociālās palīdzības speciālistiem nodrošināts atbalsts profesionālo pienākumu kvalitatīvai izpildei atbilstošas izglītības ieguvei, tālākizglītībai un profesionālās meistarības pilnveidei

Plānotie rezultāti

Sociālo pakalpojumu un sociālās palīdzības speciālistu darba samaksas apjoms un speciālistu skaits atbilst sistēmas optimālas funkcionēšanas vajadzībām

Pasākumi

- Pilnībā integrēt visu pašvaldības sociālo pakalpojumu, un sociālās palīdzības sistēmas personāla darba samaksas sistēmu vienotā Rīgas pašvaldības darbinieku darba samaksas sistēmā; nodrošināt regulāru darba samaksas apmēra pārskatīšanu atbilstoši ikgadējam darba rezultātu izvērtējumam, minimālās darba samaksas apmēram un dzīves dārdzības pieaugumam
- Noteikt vienādu darba algas pamatlikmi visiem sociālo pakalpojumu un sociālās palīdzības sistēmā strādājošiem, kuri veic vienāda satura darbu
- Nodrošināt visus sistēmā strādājošos speciālistus ar darba specifikai atbilstošu paaugstināta līmeņa veselības apdrošināšanu
- Piešķirt papildus līdzekļus ikgadējā atvaļinājuma pabalsta
- Noteikt piemaksas sociālā darba speciālistiem par darbu īpašos apstākļos

- Palielināt sociālā darba speciālistu skaitu, lai tas nodrošinātu šādu rādītāju sasniegšanu:
 - veco ļaužu SAC - 1 sociālais darbinieks uz nodaļu; 1 aprūpētājs uz 10 klientiem;
 - sociālajos dienestos - 1 sociālā darba speciālists uz 1000 iedzīvotājiem;
 - nakts patversmē – 1 sociālais darbinieks uz 15 klientiem; 2 sociālie rehabilitētāji (jaunas amata vienības);
 - slimnīcā - 1 sociālais darbinieks uz 500 pacientiem;
 - īslaicīgās sociālās aprūpes un sociālās rehabilitācijas institūcijās (sociālās gultas) - 1 sociālais darbinieks uz 40 pacientiem;
- - bērnu ilgstošās sociālās aprūpes un sociālās rehabilitācijas institūcijās - 1 sociālais darbinieks/sociālais pedagogs uz 12 bērniem

Plānotie rezultāti

Precīzi noteiktas speciālistu profesionālās kompetences, veicamās funkcijas, pienākumi un atbildība, to sadalījums

Pasākumi

- Izstrādāt un ieviest darbinieku kompetenču aprakstus un darba rezultātu novērtēšanas sistēmu
- Precīzi noteikt veco ļaužu sociālās aprūpes iestāžu darbinieku un bērnu sociālās aprūpes iestāžu darbinieku funkcijas; šo iestāžu darbam izvirzītas prasības un institūciju darbību reglamentējošos normatīvos aktus
- Precīzi noteikt sociālā pedagoga funkcijas bērnu sociālās aprūpes institūcijās, kā arī sociālā pedagoga un pedagoga (t.sk. audzinātāja) sadarbības pienākumus un kompetences ietvarus
- Precīzi noteikt pašvaldības un valsts kompetences sociālajā darbā ar atkarīgajām personām, HIV/AIDS slimniekiem, personām ar psihiskās veselības traucējumiem, cilvēk tirdzniecības upuriem, bijušajiem ieslodzītajiem
- Piedāvāt visās slimnīcās integrētus veselības aprūpes un sociālā darba pakalpojumus, nodrošināt slimnīcas ar sociālajiem darbiniekiem (ne mazāk kā 1 speciālists un 500 gultām)

Plānotie rezultāti

Sociālo pakalpojumu un sociālās palīdzības speciālistiem nodrošināta labvēlīga darba vide, ir atbilstoši darba apstākļi

Pasākumi

- Nodrošināt tādu darba vidi, kas pozitīvi ietekmē strādājošo motivāciju un apmierinātību ar darbu, kā arī stiprina organizācijas darbību
- Katru darbinieku nodrošināt ar atsevišķu un pilnībā aprīkotu darba vietu, t.sk. nodrošinātu ar datortehniku un sakaru līdzekļiem
- Piešķirt papildus finanšu līdzekļus palīgierīču un aprīkojuma iegādei, lai atvieglotu aprūpes personāla darbu sociālās aprūpes un sociālās rehabilitācijas iestādēs
- Nodrošināt līdzekļus darba aizsardzības speciālista algošanai vai darba aizsardzības ārpakalpojumu apmaksai
- Nodrošināt līdzekļus darba drošības pasākuma plāna īstenošanai un darba vides risku mazināšanai atbilstoši Darba drošības likuma prasībām
- Nodrošināt visus sociālo pakalpojumu sniedzējus ar supervizoru atbalstu

- Iekļaut sociālo pakalpojumu un sociālās palīdzības sistēmas iestādes budžetā līdzekļus ar darba pienākumu izpildi saistīto sabiedriskā transporta braukšanas izdevumu apmaksai, kā arī transporta izdevumu kompensācijām darbiniekiem, kuri nedzīvo Rīgas pilsētas administratīvajā teritorijā

- Paredzēt budžetā līdzekļus sociālo pakalpojumu un sociālās palīdzības sistēmas darbinieku sporta, veselības veicināšanas un rehabilitācijas pasākumu organizēšanai

Plānotie rezultāti

Sociālo pakalpojumu un sociālās palīdzības speciālistiem nodrošināts atbalsts profesionālo pienākumu kvalitatīvai izpildei atbilstošas izglītības ieguvei, tālākizglītībai un profesionālās meistarības pilnveidei

Pasākumi

- Nodrošināt personāla kvalifikācijas celšanu par pašvaldības līdzekļiem saskaņā ar prasībām sociālo pakalpojumu sniedzējiem

- Kompensēt 50% apmērā studiju izdevumus darbiniekiem, kas iegūst profesionālo pienākumu izpildei atbilstošu maksas augstāko izglītību vai tālāk izglītību, kā arī segt atbilstošo studiju maksu pilna laika dienas nodaļas studentiem, kuri noslēguši ar Rīgas Domi līgumu par darbu atbilstošā profesijā pēc augstskolas absolvēšanas

- No pašvaldības līdzekļiem atbalstīt sociālo darbinieku profesionālo asociāciju rīkotos izglītojošos pasākumus (kongresus, konferences u.c.) sociālo pakalpojumu un sociālās palīdzības sistēmas darbiniekiem

- Nodrošināt sociālā darba speciālistiem nepieciešamo kvalifikācijas celšanu darbam ar specifiskām mērķgrupām (atkarīgajām personām, HIV/AIDS slimniekiem, personām ar psihiskās veselības traucējumiem, cilvēk tirdzniecības upuriem, bijušajiem ieslodzītajiem)

- Pilnībā vai daļēji kompensēt izdevumus svešvalodu apguvei darbiniekiem, kuru darba uzdevumi prasa sazināties ar klientiem svešvalodās un kuri Rīgas pašvaldības sociālās palīdzības, sociālo pakalpojumu vai veselības aprūpes iestādēs nostrādājuši vismaz 5 gadus

- Organizēt pieredzes apmaiņas braucienus un stažēšanos sociālo pakalpojumu un sociālās palīdzības institūciju speciālistiem, jo īpaši - iestāžu vadītājiem (gan centralizētos, ko plāno un organizē RD Labklājības departaments, gan - paredzot līdzekļus šādiem mērķiem iestādes budžetā

5. Rīgas pilsētas sociālo pakalpojumu un sociālās palīdzības sistēmas stratēģijas vērtēšana un kontrole

Rīgas pilsētas sociālo pakalpojumu un sociālās palīdzības sistēmas stratēģija 2008.-2013.gadam ir saistošs dokuments Rīgas Domes Labklājības departamenta rīcības programmu, īstermiņa darba plānu un ikgadējā budžeta pieprasījuma izstrādei.

Par stratēģijas īstenošanu atbildīgā institūcija Rīgas Domes Labklājības departaments.

Stratēģijas īstenošanas uzraudzību veic Stratēģijas Uzraudzības padome, kuras sastāvu apstiprina Labklājības departamenta direktors. Ar direktora rīkojumu tiek iecelta arī par stratēģijas izpildes kontroli atbildīgā RD Labklājības departamenta amatpersona.

Uzraudzības padome ne retāk kā divas reizes gadā izvērtē stratēģijas

ieviešanas procesu un atbilstoši izpildes izvērtējuma rezultātiem izstrādā priekšlikumus stratēģijā paredzēto pasākumu izpildes termiņu korekcijai.

Katru gadu līdz 1.aprīlim RD Labklājības departaments iesniedz Rīgas Domes Sociālo jautājumu komitejai informatīvo ziņojumu par stratēģijā plānoto rezultātu sasniegšanu iepriekšējā gadā un priekšlikumus stratēģijas koriģēšanai, kas pamatoti ar stratēģijas izpildes izvērtējumu.

Stratēģijas izvērtējums par visu plānošanas periodu no 2008. līdz 2013.gadam tiek sagatavots līdz 2014.gada 1.aprīlim un pēc RD Sociālo jautājumu komitejas akcepta saņemšanas iesniegts izskatīšanai Rīgas Domes deputātiem.

Nobeigums

2000.gada martā Lisabonā Eiropadome definēja Eiropas Savienības attīstības stratēģisko mērķi – līdz 2010.gadam “kļūt par konkurētspējīgāko un dinamiskāko uz zināšanām balstīto ekonomiku pasaulē, kas spētu nodrošināt noturīgu ekonomisko izaugsmi ar vairāk un labākām darbavietām, un lielāku sociālo kohēziju” (“Lisabonas stratēģija”). Viens no galvenajiem uzdevumiem, lai sasniegtu šo mērķi, ir ievērojami mazināt nabadzību un sociālo atstumtību visās ES dalībvalstīs.

Nozīmīgu atbalstu sociālās atstumtības un nabadzības mazināšanai sniegs Eiropas Savienības strukturālo fondu piešķirtie finanšu līdzekļi, kuru izmantošanu Rīgas pilsētas sociālās vides „atveseļošanai” ir iekļāvusi arī Rīgas pašvaldība savās politiskajās darbības prioritātēs.

Rīgas pilsēta ar savām stratēģiskajām aktivitātēm paredzējusi izveidot optimālu sociālo pakalpojumu un sociālās palīdzības sistēmas darbības perspektīvo modeli sociālās atstumtības un nabadzības mazināšanai un pilsētas iedzīvotāju dzīves kvalitātes paaugstināšanai.

Rīcības programmu izveidei un mērķtiecīgai īstermiņa plānošanai izstrādāta šī „**Rīgas pilsētas sociālo pakalpojumu un sociālās palīdzības sistēmas attīstības stratēģija 2008.-2013. gadam**”, kurā tiek definēti pašvaldības stratēģiskie mērķi, fiksēti gaidāmie rezultāti un pasākumi ieceru īstenošanai. Tas iezīmē Rīgas pilsētas politiskās atbildības stiprināšanu par ikvienu Rīgas iedzīvotāju.

Pielikums Nr. 1

Izmantoti Rīgas domes Labklājības departamenta gadagrāmatas „Sociālā sistēma un veselības aprūpe Rīgā 2006. gadā” dati

Rīgas pilsētas sociālo pakalpojumu sistēma

Sociālie pakalpojumi (sociālā aprūpe, sociālā rehabilitācija un sociālā darba pakalpojumi) tiek sniegti personām, kuras saviem spēkiem nespēj sevi nodrošināt vai pārvarēt īpašas dzīves

grūtības un nesaņem ne no viena cita pietiekamu palīdzību, lai attīstītu pašpalīdzības spēju un veicinātu integrāciju sabiedrībā.

Sociālie pakalpojumi ģimenēm un bērniem

Sociālo dienestu Atbalsta nodaļās ģimenēm un bērniem (turpmāk tekstā – Atbalsta nodaļas) sociālais darbinieks nodrošina profesionālu un mērķtiecīgu sociālā darba un sociālo pakalpojumu sniegšanu, kas risina ģimenes sociālās problēmas, palielina bērna drošību, attīsta pašas personas resursus, iesaistot atbalsta sistēmu.

Atbalsta nodaļās pēc palīdzības var vērsties ne tikai maznodrošinātas ģimenes, bet jebkura ģimene ar bērniem. Brīvprātīgajiem klientiem bieži vien pietiek ar dažām konsultācijām, lai uzlabotu savu sociālo situāciju. Obligāto klientu ģimenēs, kas nonāk Atbalsta nodaļu redzeslokā, pārsvarā ir smagas, komplicētas problēmas, kuru risināšanai ir nepieciešams ilgstošs laiks un vairāku institūciju savstarpēja sadarbība. Obligātais klients atšķirībā no brīvprātīgā klienta ir jāmotivē līdzdarboties savas problēmas risināšanai, jo risinājums, kas nav panākts ar paša klienta līdzdalību, ir īslaicīgs un nedod klientam pārliecību par savām spējām tikt galā ar problēmām.

Atbalsta nodaļās 2006.gadā strādāja 53 sociālie darbinieki, no tiem 4 bija nodaļu vadītāji un 1 – sociālo pakalpojumu daļas vadītājas vietnieks. Kurzemes rajona Sociālā dienesta Atbalsta nodaļā strādāja arī psihoterapeits, bet Ziemeļu rajona Sociālā dienesta Atbalsta nodaļā – psihologs.

2006.gadā 12822 ģimenēm bija iespēja saņemt sociālā darbinieka sniegtās konsultācijas gan Atbalsta nodaļā, gan klientu dzīvesvietā. Nozīmīgi ir apsekojumi un konsultācijas dzīvesvietā, it īpaši obligātajiem klientiem. Bieži vien, runājot ar klientu viņa dzīvesvietā, ir iespējams veicināt klienta uzticēšanos un vēlmi sadarboties ar sociālo darbinieku. Turklāt tā ir iespēja sociālajam darbiniekam izvērtēt klienta sadzīves prasmes un iemaņas, vides apstākļus, kas dažkārt būtiski ietekmē ģimenes sociālo problēmu risināšanas gaitu. Tāpēc ir pieaudzis konsultāciju skaits klientu dzīvesvietās un samazinājies – Atbalsta nodaļās.

Atbalsta nodaļu klientu (personu) skaits 2006.gadā bija 7433 cilvēki jeb par 1581 cilvēku vairāk nekā 2005. gadā.

2006.gadā 2295 ģimenes bija Atbalsta nodaļas klienti, kas ir par 477 vairāk nekā 2005. gadā. No šīm ģimenēm 239 tika reģistrētas kā brīvprātīgie klienti, bet 553 kā obligātie klienti, 297 ģimenēs bija abi vecāki, bet 495 – nepilnas ģimenes. Atbalsta nodaļās reģistrēto ģimeņu skaits pieaug, jo pieaug sociālo problēmu izplatība un sabiedrības izpratne par sociālo darbinieku iespējām profesionāli palīdzēt. Klientiem ir pieejama informācija par sociālā darbinieka palīdzības un atbalsta saņemšanas iespējām, tai skaitā arī Atbalsta nodaļās.

Dienas centri, kas ir Sociālā dienesta struktūrvienības, ir nozīmīgs resurss klientu sociālo problēmu risināšanā. 2006.gadā darbojās 4 Sociālā dienesta Dienas centri, kuros tika reģistrēti 370 apmeklētāji. Dienas centru apmeklēja bērni vecumā no 3 līdz 18 gadiem. Informāciju par iespēju apmeklēt Dienas centru bērni lielākoties saņem no draugiem, skolas darbiniekiem un sociālajiem darbiniekiem Sociālajā dienestā.

Dienas centru mērķis ir radīt drošu vidi sociālā riska ģimeņu bērniem un uzlabot bērnu sociālās funkcionēšanas spējas. Dienas centru sniegtie pakalpojumi ir vērsti uz bērnu sociālās funkcionēšanas spēju uzlabošanu, sniedzot profesionālu psiho sociālu palīdzību, organizējot problēmu risināšanu atbalsta un izglītojošās grupās bērniem, aktivitāšu nodrošināšanu sociālo iemaņu un prasmju attīstībai, kā arī, lai veicinātu bērnu motivāciju mācīties.

Dienas aprūpes centros (atbalsta centros) bērniem tiek sniegts drošs patvērums, atbalsts, padoms, iespējas pilnvērtīgi pavadīt brīvo laiku, tiek organizēti pasākumi, rotaļas un spēles. Katram bērnam tiek sastādīts individuālais rehabilitācijas plāns ar mērķi re socializēt bērnus ar deviantu vai delinkventu uzvedību, motivēt mācībām un integrēt sabiedrībā. Dienas aprūpes centri visbiežāk sniedz atbalstu bērniem, kuri:

- neapmeklē skolu;
- nesaņem pietiekamu aprūpi;
- nokļuvuši konfliktsituācijā;
- nonākuši krīzes situācijā.

2006.gadā Atbalsta nodaļu uzskaitē bija 567 ģimenes, kurās aug bērns ar invaliditāti. Rīgā bērniem ar invaliditāti ir iespējams saņemt pašvaldības apmaksātus sociālās rehabilitācijas pakalpojumus specializētajos dienas aprūpes centros.

Šos pakalpojumus bērnam – invalīdam piešķir, izvērtējot viņa vajadzības, bet neizvērtējot ģimenes ienākumus. 2006.gadā 332 bērniem ar invaliditāti tika sniegti sociālās rehabilitācijas pakalpojumi specializētajos dienas centros, no tiem:

- Medicīniskās rehabilitācijas centrā „Valeo” – 18 bērniem;
- Bērnu rehabilitācijas centrā „Mēs esam līdzās” – 22 bērniem;
- Latvijas Portidžas mācībsistēmas asociācijā – 120 bērniem;
- Sociālās pediatrijas centra attīstības biedrība „Saulis mirdzums” – 172.

2006.gadā tika ieviests jauns pakalpojuma veids ģimenēm ar bērniem invalīdiem – īslaicīgās sociālās aprūpes pakalpojums Bērnu sociālās aprūpes centrā Pļavnieki „Atelpas brīdis”. Šo pakalpojumu var izmantot bērni no dzimšanas līdz sešu gadu vecumam 30 dienas gadā. Bērns, atrodoties institūcijā, saņem profesionālu aprūpi, bet ģimene tikmēr gūst atelpas brīdi. Pakalpojums tiek sniegts bez ģimenes ienākumu izvērtēšanas. 2006.gadā pakalpojumu Bērnu sociālās aprūpes centrā Pļavnieki „Atelpas brīdis” par pašvaldības līdzekļiem saņēma 5 ģimenes. Ģimenes nav gatavas bērnus ar invaliditāti ievietot sociālās aprūpes centrā, lai tiktu saņemts („Atelpas brīdis”) pakalpojums, tādēļ jāturpina darbs ar ģimenēm, lai iedrošinātu tās izmantot pašvaldības sniegto pakalpojumu.

2006.gada nogalē Rīgas pašvaldība ģimenēm, kurās bija bērni invalīdi, nodrošināja materiālo atbalstu. Līdz ar to Sociālajā dienestā vērsās daudzas ģimenes, kuras līdz šim nebija Sociālā dienesta klienti. Tādā veidā šīm ģimenēm tika sniegta informācija par sociālajiem pakalpojumiem bērniem invalīdiem un to saņemšanas kārtību.

Sociālās aprūpes pakalpojums ir pasākumu kopums, kas vērsts uz to personu pamatvajadzību apmierināšanu, kurām ir objektīvas grūtības aprūpēt sevi vecuma vai funkcionālo traucējumu dēļ, un ietver sevī pakalpojumus personas dzīvesvietā un ilgstošas sociālās aprūpes institūcijās.

Bērniem bāreņiem un bez vecāku gādības palikušiem bērniem no 2 gadu vecuma līdz 18 gadiem (atsevišķos gadījumos līdz 24 gadiem) sociālo aprūpi nodrošina Bērnu sociālās aprūpes un audzināšanas iestādes, kuru galvenais uzdevums ir nodrošināt bāreņu un bez vecāku gādības palikušu bērnu audzināšanu, vispusīgu attīstību, sociālo aprūpi, kā arī veicināt un atbalstīt bērnu atgriešanos ģimenē vai nodošanu adopcijā vai aizbildnībā.

Bērnu sociālās aprūpes un audzināšanas iestādes bērniem nodrošina:

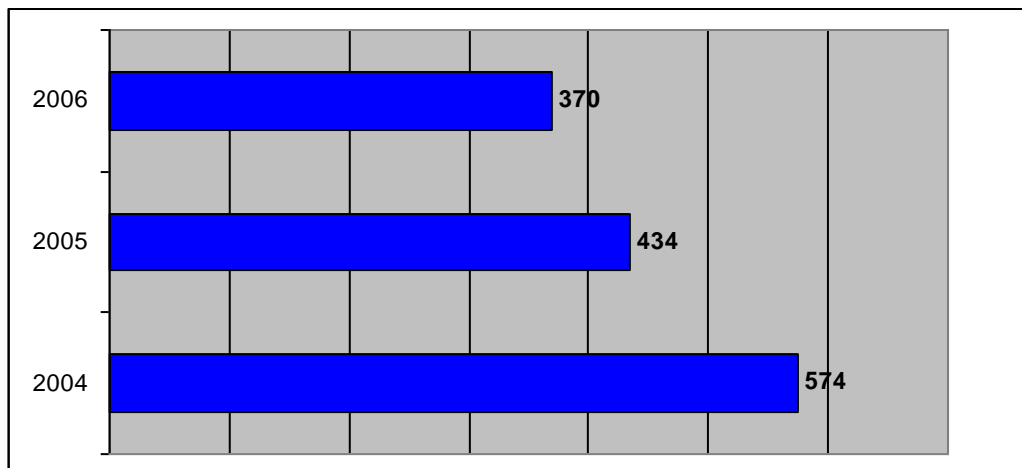
- audzināšanas darbu ar katru bērnu un grupās atbilstoši bērna individuālajai attīstībai;
- bērnu sociālo un psiholoģisko rehabilitāciju;
- dzīvojamo telpu un sadzīvei nepieciešamo aprīkojumu;
- veļu, apģērbu un apavus;
- racionālu ēdināšanu atbilstoši bērnu vecumam un veselības stāvoklim;
- citus pakalpojumus bērnu vajadzību, interešu un tiesību aizsardzībai.

Alternatīvo ārpus ģimenes aprūpi bērniem bāreņiem un bez vecāku gādības palikušiem bērniem sniedz aizbildņi un audžuģimenes. Aizbildņi, kuri aprūpē un audzina divus vai vairāk bērnus, var saņemt pašvaldības pabalstu par aizbildnībā esošo otro un katru nākamo bērnu papildus valsts sociālajiem pabalstiem. Audžuģimenes var saņemt pašvaldības pabalstu bērna uzturam 75% apmērā no LR Centrālās statistikas pārvaldes aprēķinātā (vidēji par iepriekšējo gadu) viena iedzīvotāja pilna iztikas minimuma preču un pakalpojuma groza vērtības vidēji mēnesī papildus valsts sociālajiem pabalstiem.

Bērnu dienas aprūpes/dienas centri ir gan Sociālo dienestu struktūrvienības, gan līgumorganizācijas, kas Sociālā dienesta klientu bērniem un bērniem no sociālā riska ģimenēm ar bērna attīstībai nelabvēlīgiem apstākļiem dienas laikā nodrošina sociālās aprūpes un sociālās rehabilitācijas pakalpojumus, sociālo prasmju attīstību, izglītošanu un brīvā laika pavadīšanas iespējas.

Dienas centri, kas ir Sociālā dienesta struktūrvienības, ir nozīmīgs resurss klientu sociālo problēmu risināšanā. 2006.gadā darbojās četri Sociālā dienesta Dienas centri, kuros tika reģistrēti 370 apmeklētāji (skat. 6. attēlu). Dienas centru apmeklēja bērni vecumā no 3 līdz 18 gadiem. Informāciju par iespēju apmeklēt Dienas centru bērni lielākoties saņem no draugiem, skolas darbiniekiem un sociālajiem darbiniekiem Sociālajā dienestā.

Dienas centru reģistrēto apmeklētāju skaits



Dienas centru mērķis ir radīt drošu vidi sociālā riska ģimeņu bērniem un uzlabot bērnu sociālās funkcionēšanas spējas. Dienas centru sniegtie pakalpojumi ir vērsti uz bērnu sociālās funkcionēšanas spēju uzlabošanu, sniedzot profesionālu psiho sociālu palīdzību, organizējot problēmu risināšanu atbalsta un izglītojošās grupās bērniem, aktivitāšu nodrošināšanu sociālo iemaņu un prasmju attīstībai, kā

arī, lai veicinātu bērnu motivāciju mācīties.

Sociālo dienestu Dienas centri

- Kurzemes rajona Sociālā dienesta Dienas aprūpes centrs jauniešiem „Skudru pūznis” (*Vaidelotes ielā 13*) piedāvāja individuālo sociālā darba un psiholoģisko konsultēšanu bērniem un vecākiem, brīvā laika aktivitātes, aprūpes pakalpojumus, radošās darbnīcas, sporta spēles, sacensības, sociālo prasmju pilnveides nodarbības, tematiskās nodarbības, pieaicinot speciālistus, un kultūras un izklaides pasākumus ārpus Dienas centra. 2006.gadā Dienas aprūpes centrs „Skudru pūznis” ieviesa jaunu pakalpojumu – telpu un citu resursu nodrošinājumu mājniecības apguvei bērniem, kuriem dzīvesvietā nav atbilstoši apstākļi.

- Latgales priekšpilsētas Sociālā dienesta Atbalsta centrs bērniem „Čiekurs” (*Aglonas ielā 35/1*) piedāvāja individuālo darbu ar klientu vecākiem,

individuālas pārrunas, veļas mazgāšanu, atbalsta grupas, nodarbības grupā (mākslas, mūzikas, sporta, kultūras, sociālo prasmju), kultūrizglītojošus pasākumus (muzeju apmeklējumus, koncertus un ekskursijas), atkarības profilakses centra nodarbības, galda spēles (novuss, galda futbols, šautriņas) un DVD filmu skatīšanās. 2006.gadā Atbalsta centrs „Čiekurs” ieviesa jaunus pakalpojumus – brīvprātīgo palīdzību klientiem mācību vielas apguvē, sadarbību ar Atbalsta centra pieaugušajiem „Kengarags” rokdarbu nodarbību vadīšanā, ēdināšanu (smalkmaizītes), deju nodarbības un iepirka literatūras izdevumus un galda spēles.

- Ziemeļu rajona Sociālā dienesta Atbalsta centrs bērniem „Vecmīlgrāvis” (*Emmas ielā 3*) piedāvāja lietot datorus,

internetu un bibliotēku, nodarbības mākslas studijā (zīmēšanas, 20 gleznošanas un veidošanas nodarbības), kā arī teātra un deju studijā, organizēja atbalsta grupas, veidoja sadarbību ar citiem Dienas centriem, nodrošināja psihologa konsultācijas, sociālās rehabilitācijas pasākumus, kulinārijas nodarbības, dušu, veļas mazgāšanu un

starpvalstu atpūtas nometni Dienas centra bērniem Pieiri pilsētā Igaunijā.

- Vidzemes priekšpilsētas Sociālā dienesta Dienas aprūpes centrs bērniem „Tīnis” darbojās līdz 2006.gada jūnijam. Dienas aprūpes centrā „Tīnis” notika atbalsta grupa „Pepija” pirmsskolas vecuma bērniem.

Bērnu sociālā aprūpe un sociālā rehabilitācija īslaicīgās uzturēšanās institūcijās

Rīgā ir viena pašvaldības institūcija, kas nodrošina bērnu īslaicīgās ārpus ģimenes aprūpes pakalpojumus un trīs līgumorganizācijas, kuras sniedz īslaicīgus (no 3 līdz 12 mēnešiem) sociālos pakalpojumus krīzes situācijā nonākušām personām.

Rīgas bāreņu sociālās rehabilitācijas un atbalsta centrs „Marsa gatve” ar struktūrvienību „Krīzes centrs ielas bērniem” (*Marsa gatvē 16*) ir Rīgas pašvaldības institūcija, kas sniedz sociālo un psiholoģisko palīdzību „ielas bērniem” un krīzes situācijā nonākušiem bērniem un viņu ģimenēm. Krīzes centrā tiek sniegta palīdzība bērniem vecumā no 3 līdz 15 gadiem, tajā ir 24 uzturēšanās vietas Rīgā dzīvojošiem bērniem. 2006. gadā Krīzes centrs sniedza palīdzību 82 bērniem.

Nodibinājums „Centrs „Dardedze”” (*Cieceres ielā 3a*) sniedz sociālos pakalpojumus, lai palīdzētu vardarbībā cietušiem bērniem vecumā no 4 līdz 18 gadiem un viņu ģimenēm, nodrošinot dažādu speciālistu palīdzību. Ikvienam cietušajam, kurš ir apdraudēts ģimenē, tiek nodrošināta bezmaksas iespēja atgūties no sāpīgā pāridarījuma un mēģināt sākt dzīvi no jauna 24 stundas diennaktī. Ja vardarbība notikusi ārpus ģimenes un cietušā dzīvesvieta ir pietiekami droša, Centrā „Dardedze” ir iespējams saņemt dažādu profesionāļu konsultācijas. Paralēli

cietušo rehabilitācijai, Centra „Dardedze” darbinieki, kas regulāri papildina savas prasmes un ikdienā pārlicinās par teorētisko zināšanu atbilstību reālajai situācijai, nodrošina apmācību seminārus dažādām profesionāļu grupām par tēmām, kas saistītas ar bērnu audzināšanu, disciplinēšanu, sodīšanu un attiecībām ģimenē. Centrs “Dardedze” aktīvi sadarbojas ar vietējiem un ārvalstu partneriem un kopīgi realizē dažādus projektus un kampaņas cīņā pret vardarbību. 2006.gadā Centra „Dardedze” pakalpojumus saņēma 82 bērni.

2006. gadā Departaments sadarbībā ar NVO izveidoja divus jaunus krīzes centrus:

- Biedrības Rīgas Samariešu apvienības sociālās aprūpes un krīzes centra bērniem un sievietēm ar bērniem „Māras centrs” (*Cieceres ielā 1*) mērķis ir sniegt īslaicīgu psiholoģisku un sociālu palīdzību krīzes situācijā nonākušiem bērniem un sievietēm ar bērniem. „Māras centrs” uzņem bērnus vecumā no 3 līdz 16 gadiem un sievietes ar bērniem no gada vecuma. 2006.gadā tika sniegta palīdzība 49 bērniem un pakalpojumu saņēma 13 sievietes ar bērniem.

- Nodibinājums Sociālo pakalpojumu aģentūra Ģimenes krīzes centrs „Mīlgrāvis” (*Ezera ielā 21*) ir institūcija, kura sniedz sociālo, psiholoģisko, juridisko un cita veida

palīdzību krīzes situācijās nonākušām un vardarbībā cietušām sievietēm ar bērniem, sievietēm un visai ģimenei. „Mīlgrāvis” piedāvā 12 stacionāras vietas, ambulatoras psihologa, psihoterapeita, sociālā darbinieka un jurista konsultācijas, atbalsta, motivācijas un izglītojošās grupas. 2006.gadā tika sniegts pakalpojums 71 bērnam un 1 māmiņai.

- Biedrības „Skalbes” struktūrvienība „Krīzes centrs „Skalbes”” (*Kungu ielā 34*) sniedz profesionālu diennakts psiholoģisko

palīdzību krīzes situācijā nonākušām personām, bērniem un pieaugušajiem, un psiholoģisko palīdzību ārkārtas situācijās, stihisku nelaimju un citos gadījumos nonākušām personām notikuma vietā. „Skalbes” sniedz klātienē konsultācijas darbdiēnās no plkst. 9.00 līdz 18.00 un telefoniski konsultē pa diennakts krīzes tālruni. 2006. gadā „Skalbes” sniedza 1795 konsultācijas klātienē, 1870 telefoniski un 1850 informatīvās konsultācijas telefoniski.

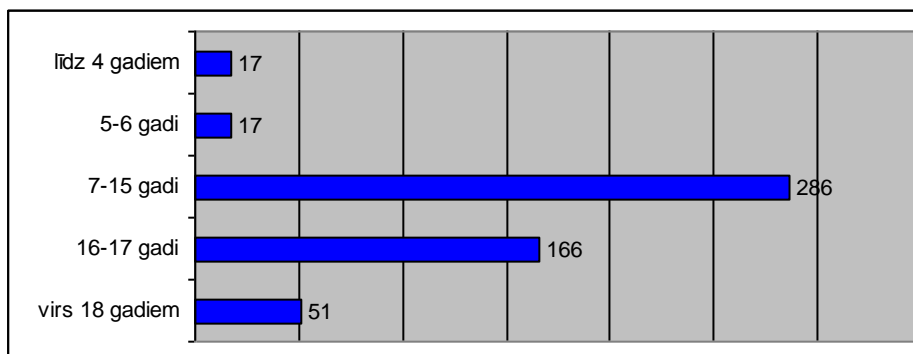
Bērnu ilgstošās sociālās aprūpes un sociālās rehabilitācijas institūcijas

Bērnu ilgstošās sociālās aprūpes un sociālās rehabilitācijas institūciju galvenais uzdevums ir nodrošināt bāreņiem un bērniem, kuri palikuši bez vecāku gādības, atbilstošus sadzīves apstākļus, izglītību, sociālo un psiholoģisko rehabilitāciju, kā arī veicināt bērna atgriešanos ģimenē.

2006.gadā Rīgas pašvaldība nodrošināja pakalpojumus ilgstošās sociālās aprūpes un sociālās rehabilitācijas institūcijās (bērnu namos) (turpmāk tekstā – ilgstošās uzturēšanās institūcijas) 696 bērniem, no tiem 416 bērni uzturējās sešos Rīgas pašvaldības bērnu namos un 280 bērni – astoņās institūcijās, ar kurām Rīgas domes Labklājības departaments bija noslēdzis līgumus.

01.01.2007. ilgstošās uzturēšanās institūcijās atradās 537 bērni, no tiem

Bērnu vecuma grupas, kas uzturas ilgstošās uzturēšanās institūcijās



325 – Rīgas pašvaldības bērnu namos un 212 – līgumorganizācijās. No Rīgas pilsētas ilgstošās uzturēšanās institūcijā dzīvojošajiem bērniem 33 jaunieši uzturējās Rīgas bāreņu sociālās rehabilitācijas un atbalsta centrā „Marsa gatve”. Šajā institūcijā nonāk jaunieši ar garīgo atpalcību pēc mācību beigšanas lauku speciālajās internātskolās, lai re integrētos pilsētas vidē un pēc dzīvojamās platības saņemšanas uzsāktu patstāvīgu dzīvi.

Uz 01.01.2007. no 537 bērniem, kuri uzturējās ilgstošās uzturēšanās institūcijās, 17 bērni bija 2 līdz 4 gadus veci, 17 bērni – 5 līdz 6 gadus veci, 286 bērni – 7 līdz 15 gadus veci, 166 bērni – 16 līdz 17 gadus veci un 51 jaunieši (tai skaitā 33 – RBSRAC „Marsa gatve”) – 18 gadus5 veci un vecāki.

52 bērni, kuri uz 01.01.2007. uzturējās ilgstošās uzturēšanās institūcijās, bija bāreņi, 175 bērnu vecākiem bija atņemtas aprūpes tiesības, 278 bērnu vecākiem bija atņemtas bērnu aizgādības tiesības, 3 bērni bija pamesti, 8 bērniem bija slikti sociālie apstākļi un 21 – citi iemesli.

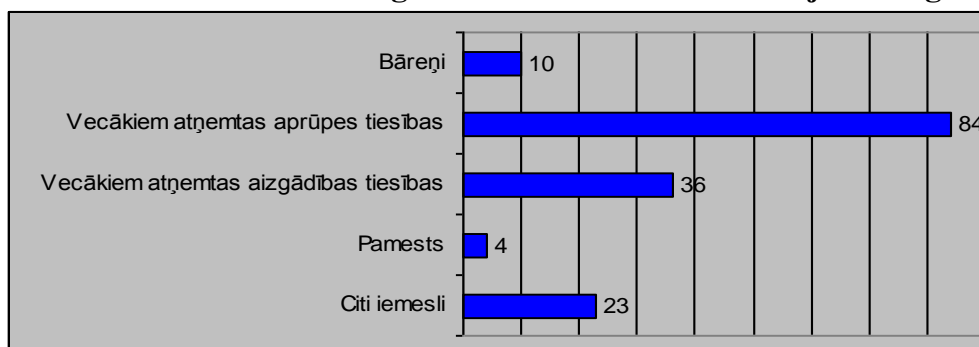
Jau daudzus gadus ilgstošās uzturēšanās institūcijās lielākoties nonāk nevis bāreņi, bet gan bērni, kuriem vecāki nenodrošina nepieciešamo aprūpi, atstāj novārtā, pārmērīgi lieto atkarības vielas (visbiežāk – alkoholu), izturas vardarbīgi, ir ar antisociālu uzvedību.

Uz 01.01.2007. ilgstošās uzturēšanās iestādēs dzīvoja 46 bērni ar invaliditāti, no kuriem 17 bērni uzturējās Inčukalna pagasta bērnu aprūpes centrā

„Inčukalns”, 12 bērni un jaunieši pēc speciālo internātskolu beigšanas – Rīgas bāreņu sociālās rehabilitācijas un aprūpes centrā „Marsa gatve”. Bērnu garīgās attīstības rādītāji ilgstošās uzturēšanās iestādēs liecina, ka no 537 bērniem, kas uzturējās Rīgas pašvaldības un līgumorganizāciju institūcijās, 259 bērni bija veseli, 135 bērni bija ar garīgo atpalcību (oligofrēniju), 29 – ar mācīšanās iemaņu traucējumiem (aizturi), 36 – ar psihiskām slimībām un 49 bērniem bija citas indikācijas.

2006.gadā ilgstošās uzturēšanās institūcijās tika ievietoti 157 bērni, 10 no viņiem bija bāreņi, 84 bērnu vecākiem bija atņemtas aprūpes tiesības, 36 bērnu vecākiem bija atņemtas bērnu aizgādības tiesības, 4 bērni bija pamesti.

Bērnu ievietošanas iemesli ilgstošās uzturēšanās institūcijā 2006.gadā



Sociālie pakalpojumi personām ar invaliditāti

Personas ar invaliditāti ir viena no sociāli maz aizsargātākajām iedzīvotāju grupām, kurām piedalīšanās dažādos sabiedrības procesos ne vienmēr ir iespējama. Būtiski ir censties novērst šķēršļus, kas rodas personām ar invaliditāti, rast viņām iespēju būt neatkarīgām un mazināt nepieciešamību pēc palīdzības pašaprūpē. Pēdējos gados Rīgas pašvaldība ir centusies apzināt un izprast cilvēku ar invaliditāti vajadzības un problēmas. Iespēju robežās tās tika risinātas, piemēram, tika sniegti aprūpes

mājās pakalpojumi, pašvaldības finansēti transporta pakalpojumi, speciāli pielāgoti dzīvokļi sociālajās dzīvojamās mājās, kā arī risināti vides pieejamības jautājumi personas dzīvesvietā.

Personu, kurām ir apgrūtināta pārvietošanās un kuras nevar pārvietoties ar sabiedrisko transportu, sociālās integrēšanās iespēju veicināšanai Rīgas pašvaldība apmaksā transporta pakalpojumus papildus valsts sociālajam pabalstam transporta izdevumu kompensēšanai personām ar

invaliditāti, kurām ir apgrūtināta pārvietošanās. Klienti var izmantot īpaši aprīkotus mikroautobusus, kas pielāgoti personas ar pārvietošanās traucējumiem vajadzībām, kā arī vieglā taksometra pakalpojumus. Savukārt klientiem, kuriem ir personīgs autotransports, tiek piešķirts pabalsts degvielas iegādei. No 2001.gada 1.aprīļa Rīgas pašvaldībā tiek piešķirts pabalsts transporta pakalpojumu samaksai hroniskas nieru mazspējas slimniekiem hemodialīzes seansu apmeklēšanai. No 15.07.2005. taksometra pakalpojumus un no 01.09.2005. speciālā autotransporta pakalpojumus nodrošina KS „Transporta Grupa Rīgas Taxi”.

Salīdzinot ar iepriekšējiem gadiem, ir paaugstinājusies personu ar kustību traucējumiem informētība par sociālajiem pakalpojumiem Rīgas pilsētā, līdz ar to ir palielinājies pakalpojuma lietotāju skaits un pakalpojumam izlieto to finanšu līdzekļu apmērs. Kopumā 2006.gadā transporta pakalpojumus saņēma 2520 personas, un šim mērķim tika izlietoti Ls 246170,47 no Rīgas pilsētas budžeta, t.i., vidēji Ls 97,69 vienai personai. Salīdzinoši ar 2006.gadu transporta pakalpojuma saņēmēju skaits ir palielinājies par 20,81%.

Viena no lielākajām problēmām, kas traucē personu ar invaliditāti

integrāciju sabiedrībā, ir nepielāgota vide. Lai risinātu cilvēku ar kustību traucējumiem problēmas un vajadzības dzīvesvietas pielāgošanas jomā un iespēju robežās varētu rast situācijas risinājumu, Rīgas dome piešķir finansējumu pacēlāju ierīkošanai dzīvojamās mājās, kurās dzīvo personas ar kustību traucējumiem, kā arī piešķir finansējumu servisa dzīvokļu izveidošanai. Sākot ar 01.01.2007., personām ar kustību traucējumiem, kuras pārvietojas riteņkrēslā, ir iespēja saņemt pabalstu mājokļa pielāgošanai, pamatojoties uz Rīgas domes 14.11.2006. saistošajiem noteikumiem Nr. 59 „Par Rīgas pašvaldības pabalstu mājokļa pielāgošanai personām, kuras pārvietojas riteņkrēslā”.

Rīgas pašvaldība dzīvojamās mājās ik gadu ierīko vidēji 20 elektromehāniskos pacēlājus invalīdiem. 2006.gadā dzīvojamās mājās tika ierīkoti 19 šādi pacēlāji, par kopējo summu Ls 69326,30, uzlabojot vides pieejamību 20 personu mājokļos. Pēdējos četros gados šādu pakalpojumu saņēmušas 65 personas ar kustību traucējumiem, kopumā ierīkoti 64 pacēlāji, t.sk. 2004.gadā ierīkotais pacēlājs invalīdu sporta klubā „Optimists”, un šim mērķim izlietoti Ls 191117,05.

Sociālie pakalpojumi bērniem ar invaliditāti

2006.gadā Atbalsta nodaļu uzskaitē bija 567 ģimenes, kurās aug bērns ar invaliditāti. Rīgā bērniem ar invaliditāti ir iespējams saņemt pašvaldības apmaksātus sociālās rehabilitācijas pakalpojumus specializētajos dienas aprūpes centros. Šos pakalpojumus bērnam – invalīdam piešķir, izvērtējot viņa vajadzības, bet neizvērtējot ģimenes ienākumus.

2006.gadā 332 bērniem ar invaliditāti tika sniegti sociālās

rehabilitācijas pakalpojumi specializētajos dienas centros, no tiem:

- Medicīniskās rehabilitācijas centrā „Valeo” – 18 bērniem;
- Bērnu rehabilitācijas centrā „Mēs esam līdzās” – 22 bērniem;
- Latvijas Portidžas mācībsistēmas asociācijā – 120 bērniem;
- Sociālās pediatrijas centra attīstības biedrība „Saules mirdzums” – 172.

2006.gadā tika ieviests jauns pakalpojuma veids ģimenēm ar bērniem invalīdiem – īslaicīgās sociālās aprūpes pakalpojums Bērnu sociālās aprūpes centrā Pļavnieki „Atelpas brīdis”. Šo pakalpojumu var izmantot bērni no dzimšanas līdz sešu gadu vecumam 30 dienas gadā. Bērns, atrodoties institūcijā, saņem profesionālu aprūpi, bet ģimene tikmēr gūst atelpas brīdi. Pakalpojums tiek sniegts bez ģimenes ienākumu izvērtēšanas. 2006.gadā pakalpojumu Bērnu sociālās aprūpes centrā Pļavnieki „Atelpas brīdis” par pašvaldības līdzekļiem saņēma 5 ģimenes. Ģimenes

Dienas aprūpes centri pensijas vecuma personām un personām ar invaliditāti

Dienas aprūpes centrs – institūcija, kas dienas laikā nodrošina sociālās aprūpes un sociālās rehabilitācijas pakalpojumus. Tas rada iespēju personai attīstīt sociālās prasmes, izglītoties un pavadīt brīvo laiku. Šāda

nav gatavas bērnus ar invaliditāti ievietot sociālās aprūpes centrā, lai tiktu saņemts („Atelpas brīdis”) pakalpojums, tādēļ jāturpina darbs ar ģimenēm, lai iedrošinātu tās izmantot pašvaldības sniegto pakalpojumu. 2006.gada nogalē Rīgas pašvaldība ģimenēm, kurās bija bērni invalīdi, nodrošināja materiālo atbalstu. Līdz ar to Sociālajā dienestā vērsās daudzas ģimenes, kuras līdz šim nebija Sociālā dienesta klienti. Tādā veidā šīm ģimenēm tika sniegta informācija par sociālajiem pakalpojumiem bērniem invalīdiem un to saņemšanas kārtību.

iespēja ir personām ar invaliditāti, kā arī personām, kuras sasniegušas pensijas vecumu. Dienas centri palīdz cilvēkiem veidot sociālos kontaktus, gūt atbalstu, mudina uz dažādām aktivitātēm

Sociālo dienestu Dienas centri / Dienas aprūpes centri pilngadīgām personām

Nr.p.k.	Priekšpilsēta/ rajons	Dienas centra/Dienas aprūpes centra nosaukums	Adrese	Mērķgrupa
1.	Vidzemes priekšpilsēta	„Rīdzene”	Stabu iela 15	Pensijas vecuma personas
2.	Latgales priekšpilsēta	„Kengarags”	Aglonas iela 35/1	Pensijas vecuma personas, pilngadīgas personas
3.	Latgales priekšpilsēta	„Ābeļzars”	Avotu iela 31	Pensijas vecuma personas, pilngadīgas personas
4.	Vidzemes priekšpilsēta	„Vidzeme”	Ūnijas iela 49	Pensijas vecuma personas
5.	Ziemeļu rajons	„Vecmīlgrāvis”	Emmas iela 3	Personas ar kustību traucējumiem un pensijas vecuma personas
6.	Ziemeļu rajons	„Ozolaine”	Patversmes iela 30/2	Personas ar demenci

Dienas centru / Dienas aprūpes centru apmeklējušo personu skaits

Nr.p.k.	Dienas centrs	Sievietes	Vīrieši	Kopā
1.	„Rīdzene”	255	43	298
2.	„Ķengarags”	102	2	104
3.	„Ābeļzars”	73	7	80
4.	„Vidzeme”	58	13	71
5.	„Vecmīlgrāvis”	52	26	78
6.	„Ozolaine”	25	11	36
Kopā		102	565	667

Dienas centri un Dienas aprūpes centri (turpmāk tekstā – dienas centri) 2006.gadā piedāvāja šādus pakalpojumus:

- konsultācijas par sociālajiem pakalpojumiem un sociālo palīdzību, veselības aprūpi, brīvā laika izmantošanas iespējām, pensiju jautājumiem, juridiskajiem jautājumiem u.c. 2006.gadā konsultācijas saņēma 788 klienti;
- iespēju piedalīties vispārīglītojošos pasākumos, lekcijās, pārrunās, tikšanās u.c. Dienas aprūpes centrā personām ar demenci „Ozolaine” notika lekcijas par veselīgu dzīvesveidu, pārtiku un svara kontroli;
- pašpalīdzības un atbalsta grupas;
- pakalpojumus veselības nostiprināšanai –vingrošanas / kustību terapijas nodarbības;
- ergoterapeita un fizioterapeita pakalpojumus (Dienas centrā „Vecmīlgrāvis” un „Ozolaine”);
- ārsta palīga pakalpojumus (Dienas centrā „Vecmīlgrāvis”);
- interešu pulciņus, piemēram, dzejas, nūjošanas, mākslas nodarbības zīmēšanā, galda spēles (Dienas centrā „Vecmīlgrāvis”), „Ziedu mīļu kopa” (Dienas centrā „Vidzeme”), floristikas, šaha spēles nodarbības, interešu klubiņš „Saulspuķe” (Dienas centrā „Rīdzene”), rokdarbu pulciņš (tamborēšana, rotājumu

izgatavošana, rotaslietu izgatavošana no pērlītēm, zīda apgleznošana) un valodu apguve (Dienas centros „Ķengarags” un „Ābeļzars”). Interesešu pulciņos piedalījās 157 dienas centru klienti;

- dienas aprūpes centrā „Ozolaine” 36 personām tika nodrošināts individuālais darbs ar klientu un darbs grupās ikdienas aktivitātēs – galda un intelektuālās spēles, kas veicina kognitīvo funkciju darbību, rotaļas, dziedāšana, preses apskats un diskusijas par lasīto un dzirdēto, rokdarbi un individuālas pārrunas;
- dienas centrā „Rīdzene” darbojās senioru koris „Dziedošie draugi”;
- klientu apsekošanu mājās (Dienas centri „Vidzeme”, „Ābeļzars”, „Ozolaine”, „Ķengarags” un „Vecmīlgrāvis”), 85 klienti tika apsekoti mājās;
- kultūras un tematiskos pasākumus – ekskursijas, koncertus, teātra izrādes u.c., kuros piedalījās 550 dienas centru klienti;
- saturīga laika pavadīšanu;
- vairākos dienas centros tika piedāvāta veļas mazgāšana, duša, datora/interneta izmantošana, tehnisko palīglīdzekļu noma, kopumā šādus pakalpojumus izmantojuši 118 klienti.

Sociālie pakalpojumi pensijas vecuma personām

Personas, kuras vecuma vai veselības stāvokļa dēļ nevar sevi aprūpēt, kurām nepieciešama pastāvīga aprūpe un kuras nesaņem ne no viena cita pietiekamu palīdzību, var saņemt sociālās aprūpes pakalpojumus ilgstošas sociālās aprūpes institūcijās, ja:

- ir sasniegts pensijas vecums;
- no 18 gadu vecuma, ja ir 1. vai 2. grupas invaliditāte ar fiziska rakstura traucējumiem.

Ilgstošas sociālās aprūpes un sociālās rehabilitācijas institūcijas personām ar garīga rakstura traucējumiem atrodas Labklājības ministrijas pārziņā. Šādos gadījumos klients vēršas priekšpilsētas (rajona) Sociālajā dienestā pēc dzīvesvietas un tālāk dokumenti tiek pārsūtīti uz Labklājības ministrijas Sociālo pakalpojumu pārvaldi.

Aprūpe mājās ir pakalpojumi mājās pamatvajadzību apmierināšanai personām, kuras objektīvu apstākļu dēļ nevar sevi aprūpēt. Aprūpe mājās var būt pastāvīga vai pagaidu. Aprūpi mājās var saņemt:

- personas, kuras vecuma dēļ vai garīgu vai fizisku traucējumu dēļ nevar veikt ikdienas mājas darbus un savu personisko aprūpi un kurām nav likumīgu apgādnieku vai tie objektīvu apstākļu dēļ nespēj sniegt nepieciešamo palīdzību;
- personas, kurām slimības laikā vai atveseļošanās periodā ir grūtības veikt ikdienas mājas darbus un savu personisko aprūpi un kurām nav likumīgu apgādnieku vai tie objektīvu apstākļu dēļ nespēj sniegt nepieciešamo palīdzību;
- bērni invalīdi vai pieaugušas personas ar garīga vai fiziska rakstura traucējumiem, ja ģimenes locekļi

objektīvu apstākļu dēļ nespēj viņiem nodrošināt aprūpi.

Aprūpe mājās tiek sniegta gan minimāli nepieciešamās aprūpes pakalpojumu veidā (par pašvaldības budžeta līdzekļiem), gan paplašinātās aprūpes pakalpojumu veidā (par samaksu).

Pensijas vecuma personas un personas ar funkcionāliem traucējumiem var saņemt Sociālo dienestu dienas centru pakalpojumus.

Dienas centri:

- sniedz informāciju;
- organizē pasākumus;
- piedāvā iespējas pavadīt brīvo laiku u.c.

2006.gadā 4950 personas saņēma dažādus aprūpes mājās pakalpojumus par pašvaldības līdzekļiem:

- aprūpi mājās;
- materiālo atbalstu ģimenes locekļiem, kuri nodrošina personas aprūpi mājās;
- “drošības poga” pakalpojumu;
- siltās pusdienas mājās;
- inkontinences līdzekļus;
- pavadona – asistenta pakalpojumus u.c.

Līdz 2004.gada oktobrim aprūpes mājās pakalpojumus sniedza Sociālo dienestu struktūrvienības – Aprūpes mājās biroji, izņemot Rīgas Vidzemes priekšpilsētu, kur šie pakalpojumi tika pirkti no SIA “Aprūpes birojs”. 2006.gadā aprūpes mājās pakalpojumus pašvaldība pirka no SIA “Aprūpes birojs”, Biedrības “Latvijas Sarkanais Krusts”, SIA “Mājas aprūpe”, Biedrības “Rīgas Samariešu apvienība”, Biedrības “Svētā Jāņa palīdzība”, gadā iztērējot Ls 837837,67, un aprūpi mājās saņēma 2369 personas.

Sociālie pakalpojumi bezpajumtniekiem

Rīgā ar katru gadu aktuālākas kļūst bezpajumtniecības un ubagošanas problēmas. Cilvēki, kuri nav spējuši piemēroties mūsdienu straujajam ritmam, bieži vien ubago, dzīvo nepiemērotos apstākļos vai arī kļūst par bezpajumtniekiem. Saskaņā ar Latvijas Republikas normatīvajiem aktiem pašvaldības pienākums ir nodrošināt sociālo palīdzību un sociālos pakalpojumus sociāli mazaizsargātām personām, tai skaitā sniegt naktspatversmes vai patversmes pakalpojumu.

Rīgas patversme ir Rīgas pašvaldības institūcija, kurā iespējams uzņemt 170, nepieciešamības gadījumā, gada aukstajos mēnešos – līdz 230 personas.

Bezpajumtnieku skaits pārsniedz Rīgas patversmes vietu skaitu, tāpēc Rīgas dome kopš 2003. gada pērk naktspatversmes pakalpojumus no vairākām organizācijām. 2006.gadā Rīgas pašvaldība pirka:

- reliģiskās organizācijas “Zilais krusts” naktspatversmes pakalpojumus vīriešiem (līdz 190 vietām),
- SIA “LatAISS” naktspatversmes pakalpojumus vīriešiem (līdz 70 vietām),
- SIA „Dezinfekcijas stacija” naktspatversmes pakalpojumus sievietēm (līdz 35 vietām).

Rīgas patversmē un līgumorganizāciju naktspatversmēs bezpajumtniekiem tiek nodrošināts īslaicīgs patvērums, higiēnas pakalpojumi, brokastis un vakariņas, kā arī sociālā darba speciālista konsultācijas. Rīgas patversmē bezpajumtniekiem tiek piedāvāta arī iespēja apmeklēt primārās veselības aprūpes (sociālo) ārstu.

Lai veicinātu klientu līdzdarbību savas sociālās situācijas uzlabošanā,

personām, kuras Rīgas patversmē uzturas ilgāk par 2 mēnešiem un kurām ir ienākumi (darba alga, pensija), jāveic līdzdalības maksājums.

Palielinoties bezpajumtnieku skaitam Rīgā, Rīgas dome palielina pirktu naktspatversmju pakalpojuma vietu skaitu. 2004.gadā tika pirktas 150 vietas līgumorganizāciju naktspatversmēs, 2005.gadā – 230 vietas, bet 2006.gadā – 295 vietas.

Lai sievietēm ar bērniem, kuras uzturējās Rīgas patversmes sievietes ar bērniem nodaļā, tiktu nodrošināts vajadzībām atbilstošs, kvalitatīvs pakalpojums, 2006.gada augustā tika pieņemts lēmums slēgt šo nodaļu un turpmāk nodrošināt uzturēšanos Biedrības „Rīgas Samariešu apvienība” krīzes centrā „Māras centrs” (10 vietas), Cieceres ielā 1 Rīgā, un Nodibinājuma „Sociālo pakalpojumu aģentūra „Ģimenes krīzes centrs”” krīzes centrā (12 vietas), Cieceres ielā 21 Rīgā.

Rīgas patversmes/naktspatversmju kopējais klientu skaits 2006.gadā salīdzinoši ar 2005. gadu pieaudzis par 13 %. Strauji pieaudzis sievietes skaits (39%), mazāk vīriešu skaits (6%) un ģimeņu skaits (8%).

2006.gada aukstajos mēnešos patversmes/naktspatversmes pakalpojumi tika sniegti vidēji līdz 523 personām dienā. Salīdzinoši 2005.gada aukstajos mēnešos vidēji līdz 449, bet 2004.gada aukstajos mēnešos vidēji līdz 385 personām dienā.

Rīgas patversmes/naktspatversmju noslogojums (vidēji dienā) 2006.gadā salīdzinoši ar 2005.gadu pieaudzis vidēji par 11 %. Savukārt, vietu skaits 2006.gadā šajās iestādēs, lai tās nebūtu pārpildītas, salīdzinoši ar 2005.gadu palielināts vidēji par 18%.

Sociālie pakalpojumi ilgstošajiem bezdarbniekiem

Pašvaldības atbildība nodarbinātības jomā ir noteikta vairākos Latvijas Republikas tiesību aktos. Likums “Par pašvaldībām” paredz, ka viena no pašvaldības pastāvīgajām funkcijām ir sekmēt uzņēmējdarbību attiecīgajā administratīvajā teritorijā, rūpēties par bezdarba samazināšanu. Savukārt likumā “Bezdarbnieku un darba meklētāju atbalsta likums” ir teikts, ka pašvaldības uzdevums ir katru gadu sadarbībā ar Nodarbinātības valsts aģentūras vietējo iestādi izstrādāt nodarbinātības veicināšanas pasākumu plānu savai teritorijai.

Līdzšinējie Labklājības departamenta darbības virzieni nodarbinātības jomā attiecas uz to jautājumu loku, kuri ir Labklājības departamenta kompetencē un saistīti ar sociālās atstumtības riska grupu iedzīvotāju integrāciju darba tirgū. 2006.gadā Labklājības departamenta darbība nodarbinātības veicināšanā realizēta četros galvenajos virzienos:

- sadarbības uzlabošana ar Nodarbinātības valsts aģentūru (NVA);
- sociālā darba attīstība sociālajos dienestos ar klientiem bezdarbniekiem;
- pētījumu organizēšana nodarbinātības jomā;
- citu valstu pašvaldību pieredzes apgūšana nodarbinātības jomā un inovatīvu nodarbinātības veicināšanas pasākumu attīstīšana.

Pildot likumā noteiktās funkcijas, Labklājības departaments sadarbībā ar citiem pašvaldības departamentiem un NVA izstrādāja Rīgas pilsētas nodarbinātības veicināšanas pasākumu plānu 2006. gadam.

Kopš 2006.gada katrā Rīgas Sociālajā dienestā strādā viens sociālais darbinieks, kura kompetencē ir darbs ar ilgstošajiem bezdarbniekiem. Ņemot vērā, ka iepriekš šī mērķa grupa netika izdalīta kā atsevišķa klientu grupa,

jāturpina ciešā sadarbībā ar darbiniekiem attīstīt darbu ar bezdarbniekiem, kā arī pilnveidot darba novērtēšanas kritērijus.

2006.gadā ir uzlabojusies Rīgas Sociālo dienestu sadarbība ar NVA Rīgas reģionālo filiāli. Par to liecina regulāras Sociālo dienestu speciālistu un NVA aģentu tikšanās un telefoniska un elektroniska informācijas apmaiņa, risinot klientu problēmas. NVA bezdarbniekiem piedāvā plašu pakalpojumu loku. Sociālo dienestu speciālistiem ir svarīgi saņemt vispusīgu informāciju par NVA sniegtajiem pakalpojumiem, lai varētu tos efektīvi izmantot klientu labā. Piemēram, 2006.gada 6.septembrī notika Labklājības departamenta un NVA filiāļu vadītāju tikšanās Labklājības ministrijā, kur tika pārrunāta NVA Rīgas reģionālās filiāles un Rīgas Sociālo dienestu sadarbības pieredze. Notika tuvāka iepazīšanās ar NVA aģentūras bezdarbnieku uzskaites sistēmu, kā arī Sociālo dienestu informatīvo datu bāzi SOPA un plānota turpmākā sadarbība. Sanāksmes rezultātā tika uzsākts darbs pie sadarbības līguma starp NVA un Labklājības departamentu izstrādes.

Labklājības departamenta pārstāvji regulāri piedalījās NVA Rīgas reģionālās filiāles Konsultatīvās padomes sanāksmēs un citos NVA rīkotajos pasākumos, kur saņēma jaunāko informāciju nodarbinātības jomā un analizēja problēmas.

Sadarbībā ar NVA un Rīgas domes Latgales priekšpilsētas izpilddirekciju izstrādāta „Darba punkta”¹⁸ koncepcija. Panākta vienošanās ar NVA par darba grupas izveidošanu, lai sagatavotu „Darba punkta” projektu finansējuma saņemšanai no Eiropas Reģionālās attīstības fonda (ERAF) līdzekļiem.

2006.gadā Labklājības departaments turpināja līdzdarboties

Operacionālo programmu izstrādē nākamajam ES struktūrfondu periodam. Labklājības departaments izvērtēja Labklājības ministrijas sagatavotos Eiropas struktūrfondu aktivitāšu ieviešanas noteikumus nākamajam finansēšanas periodam un iesniedza savus priekšlikumus, kas attiecās uz vietējo pašvaldību lomas palielināšanu nodarbinātības veicināšanā.

Labklājības departaments 2006.gadā veica vispusīgu situācijas analīzi nodarbinātības jomā Rīgā un izstrādāja priekšlikumus problēmu risinājumam nodarbinātības jomā un kritērijus, nodarbinātības jomā paveiktā darba novērtēšanai. Šie izstrādātie priekšlikumi ir pamats 2007.gada darba plāna nodarbinātības jomā izstrādei.

Labklājības departaments turpināja piedalīties starptautiskā projektā "DELIVER - Nodarbinātības tirgus attīstība: Inovācija, Profesionālā apmācība, Darba spējas un atjaunošana". Projekta mērķis bija veicināt darba tirgus un nodarbinātībā iesaistīto partneru spēju reaģēt un pielāgoties strukturālām pārmaiņām. Finansējumu projektam nodrošināja Eiropas Komisijas Starptautiskās apmaiņas programma. Projekta ietvaros pārstāvim no Labklājības departamenta bija iespēja piedalīties pieredzes apmaiņas braucienā uz Linčopingu (Zviedrija) un iepazīties ar nodarbinātības veicināšanas pasākumiem.

Ilgstošas sociālās aprūpes un sociālās rehabilitācijas institūcijas (pansionāti)

Lai nodrošinātu personai, kura vecuma vai veselības stāvokļa dēļ nespēj sevi aprūpēt, iespēju saņemt tās vajadzībām atbilstošu pilnu aprūpi un sociālo rehabilitāciju, tiek piedāvāts ilgstošas sociālās aprūpes un sociālās rehabilitācijas pakalpojums. Ilgstošas sociālās aprūpes un sociālās rehabilitācijas pakalpojums ilgstošas aprūpes un sociālās rehabilitācijas

Rīgas Kurzemes priekšpilsētas Sociālais dienests 2005.-2006.gadā piedalījās ESF finansētā projektā "Motivācijas programma sieviešu ar bērniem – Rīgas pilsētas Kurzemes priekšpilsētas un Latgales reģiona Krāslavas novada –sociālā dienesta klients – iesaistīšanai darba tirgū". Šī projekta ietvaros tika izstrādāta un realizēta motivācijas programma sievietēm ar bērniem. Motivācijas programmā piedalījās 10 sievietes no Rīgas. Pēc projekta beigām divas sievietes iekārtojās darbā, bet četras apmeklēja NVA kursus.

2006.gada septembrī Labklājības departaments sadarbībā ar pētījumu centru „SKDS” uzsāka projekta „Pētījums par ilgstošo sociālās palīdzības saņēmēju – bezdarbnieku iespējām darba tirgū Rīgas pilsētā” realizāciju. Šis projekts ir Rīgas Vidzemes priekšpilsētas Sociālā dienesta 2005. - 2006. gadā realizēta līdzīga projekta „Pētījums par Vidzemes priekšpilsētas ilgstošo palīdzības saņēmēju iespējām darba tirgū” turpinājums. Pētījums tiek veikts ar Eiropas Sociālā fonda un Valsts budžeta finansiālu atbalstu. Projekta mērķis ir izanalizēt ilgstošo sociālās palīdzības saņēmēju – bezdarbnieku nodarbinātību ietekmējošos faktorus Rīgas pilsētā un, balstoties uz iegūtajiem rezultātiem, izstrādāt ieteikumus sociālās sistēmas attīstībai.

institūcijā tiek nodrošināts pensijas vecuma personām un invalīdiem ar fiziska rakstura traucējumiem, ja pakalpojumu apjoms, ko nodrošina klienta dzīvesvietā (aprūpe mājās) vai iespējami tuvu tai (dienas aprūpes centrs), un tikai tad, ja tie nav pietiekami.

Rīgas pilsētā pensijas vecuma personu īpatsvars joprojām palielinās,

līdz ar to arī pieprasījums pēc Institūciju pakalpojumiem pieaug. No 2006.gada Rīgas domes Sociālo jautājumu centrs (turpmāk – SJC) pilda Rīgas pašvaldības iedzīvotāju institucionālās aprūpes pakalpojuma nepieciešamības izvērtēšanas komisijas funkcijas. Saskaņā ar Rīgas domes 16.11.2004. nolikumu Nr.107 „Sociālo jautājumu centra nolikums” SJC:

- izskata Sociālo dienestu iesniegtos dokumentus par Rīgas pašvaldības iedzīvotājiem, kuriem nepieciešama ievietošana ilgstošas sociālās aprūpes un sociālās rehabilitācijas institūcijās, uzklaua Sociālo dienestu sociālā darba speciālistu mutisku ziņojumu par institucionālās aprūpes pakalpojuma nepieciešamību konkrētai personai un pieņem lēmumu par pakalpojuma piešķiršanu vai atteikumu, personas uzņemšanu rindā pakalpojuma saņemšanai un pakalpojuma sniegšanas uzsākšanu;
- sniedz rakstisku informāciju sociālajiem dienestiem un personām par komisijas pieņemto lēmumu;

- izskata Sociālo dienestu iesniegtos papildu dokumentus pakalpojuma piešķiršanai, pieņem lēmumu un rakstiski informē par to Sociālos dienestus un nepieciešamības gadījumā arī personas;

- veic personu uzskaiti, kurām nepieciešams pakalpojums.

2006.gadā personu institucionālās aprūpes pakalpojuma nepieciešamības izvērtēšanas komisijās tika izskatītas 572 lietas - uzņemtas rindā 611 personas.

No rindā uzņemtajām personām 305 personas nav saņēmušas institūcijas pakalpojumu 2006.gadā. 2006.gadā no Rīgas pašvaldības budžeta tika finansētas 1187 vietas institūcijās, no tām:

- pašvaldības institūcijās: 561 vieta;
 - pakalpojuma pirksana: 626 vietas.
- Labklājības departamenta pakļautībā ir trīs pašvaldības institūcijas – Sociālās aprūpes centri „Mežciems”, „Gaiļezers” un „Stella maris”, kurās strādā 6 profesionāli sociālie darbinieki, 1 – sociālais rehabilitētājs, 8 – sociālie aprūpētāji un 98 aprūpētāji.

Rīgas pilsētas pakļautībā esošās ilgstošās sociālās aprūpes un sociālās rehabilitācijas iestādes

Institūcija	Vietu skaits	2006. gadā pakalpojumu saņēma (personu skaits)			2006. gadā iestājās
		Sievietes	Vīrieši	Kopā	Kopā
Rīgas sociālās aprūpes centrs „Mežciems”	285	278	86	364	81
Rīgas sociālās aprūpes centrs „Stella Maris”	101	92	48	140	39
Rīgas sociālās aprūpes centrs „Gaiļezers”	175	152	64	216	68
Kopā (3)	561	522	198	720	188

Sociālās aprūpes un sociālās rehabilitācijas pakalpojumi personām ar garīga rakstura traucējumiem

Dienas aprūpes centrs personām ar garīga rakstura traucējumiem – institūcija, kas dienas laikā nodrošina sociālās aprūpes un sociālās rehabilitācijas pakalpojumus, sociālo prasmju attīstību, izglītošanu un brīvā laika pavadīšanas iespējas.

Dienas aprūpes centri personām ar garīga rakstura traucējumiem nodrošina uzturēšanos centrā pilnu darba dienu, ēdināšanu, kā arī organizē izglītojošas, sociālo prasmju un darba iemaņu apguves nodarbības.

Ikdienas nodarbības: rokdarbi, radošās darbnīcas, konditoreja, klūgu pīšana, mūzika, Dzīves mācība, brīvā laika aktivitātes (ekskursijas un izstāžu, koncertu apmeklēšana). Dienas aprūpes centru speciālisti sniedz konsultācijas ģimenēm par pedagoģiskajiem, sociālajiem un tiesiskajiem jautājumiem, organizē atbalsta - izglītojošas grupas tuviniekiem un atbalsta personām.

Rīgā pašreiz ir astoņi dienas centri personām ar garīga rakstura

traucējumiem, septiņi no tiem personām ar garīgās attīstības traucējumiem:

- Dienas aprūpes centrs „Cerību līgzda” - 30 vietas;
- Dienas aprūpes centrs „Cerību māja” - 26 vietas;
- Dienas aprūpes centrs „Cerību tilts” - 24 vietas;
- Dienas aprūpes centrs „Mēness māja” - 14 vietas;
- Dienas aprūpes centrs „Saule” - 51 vieta;
- Dienas aprūpes centra „Saule” „Ezera filiāle” - 25 vietas;
- Dienas aprūpes centrs „Kopā” - 12 vietas,

bet viens personām ar psihiska rakstura traucējumiem - Dienas aprūpes centrs „Gaismas stars” – 20 vietas.

2006.gadā izveidots dienas aprūpes centrs „Mēness māja”.

2006. gadā dienas aprūpes centrus apmeklēja 244 personas ar garīga rakstura traucējumiem.

Personu skaits, kuras saņēmušas dienas aprūpes centru pakalpojumu

Dienas aprūpes centra nosaukums	Adrese	Klientu skaits, kuri saņēmuši pakalpojumu		
		2004.g.	2005.g.	2006.g.
„Cerību līgzda”	Balvu ielā 11	45	42	36
„Cerību māja”	Rēzeknes iela 2a	32	33	29
„Cerību tilts”	Ieriķu ielā 2b	31	33	28
„Saule”	Ventspils ielā 29	60	51	56
„Saule” Ezera filiāle	Ezera ielā 21	26	25	25
„Kopā”	Raunas ielā 64	13	12	12
„Gaismas stars”	Pērnavas ielā 62	18	35	57
„Mēness māja”	Putnu ielā 6	-	-	15
Kopā		225	231	244

- Sociālās rehabilitācijas pakalpojumi – galdniecības prasmju un iemaņu attīstīšana.

Specializētā galdniecības darbnīcā tiek nodrošinātas galdniecības iemaņu

apguves iespējas kvalificētu speciālistu uzraudzībā personām ar garīgās attīstības traucējumiem. Galdniecības darbnīcu uzdevums ir attīstīt darba iemaņas galdnieka arodā, kā arī veicināt klientu praktisko dzīves prasmju attīstību un

tālāku integrāciju sabiedrībā. Astoni jaunieši, strādājot pie profesionāliem darba galdiem, profesionālu speciālistu vadībā izgatavo dažādus sadzīves priekšmetus, rotaļlietas, mēbeles. Izgatavotā produkcija ir augsti novērtēta izstādēs un gadatirgos, kuros jaunieši ir piedalījušies.

- Sociālās rehabilitācijas pakalpojumi – „Atbalstītā darba aģentūra”.

Atbalstītā darba aģentūra nodrošina ergoterapeita, sociālā pedagoga, psihologa un darbaudzinātāja pakalpojuma kompleksu personām ar garīga rakstura traucējumiem, lai palīdzētu uzsākt darba attiecības, kā arī sniegtu psiholoģisku atbalstu un praktisku palīdzību visu darba attiecību laiku. Pakalpojums nodrošina klienta vajadzību izvērtēšanu, darbam nepieciešamo iemaņu apmācību, atbilstošas darba vietas meklēšanu un klienta interešu aizsardzību.

Personu skaits, kuras saņēmušas atbalstītā darba pakalpojumu

Pakalpojums	Klientu skaits, kuri saņēmuši pakalpojumu		
	2004.g.	2005.g.	2006.g.
Atbalstītā darba aģentūras pakalpojumi – darba iemaņu attīstīšanai	45	29	59

- Īslaicīgās uzturēšanās mītnes pakalpojumi
 Īslaicīgās uzturēšanās mītne „Dzīves skola” – nodrošina personu ar garīga rakstura traucējumiem sociālo aprūpi un sociālo rehabilitāciju darba dienu vakaros un naktīs, un brīvdienās visas dienas garumā. „Dzīves skolā” uzņem personas ar garīga rakstura traucējumiem, kas sasniegušas 16 gadu vecumu un kas ir Rīgas dienas aprūpes centru klienti. Ar speciālistu atbalstu īslaicīgās uzturēšanās mītnes klienti apgūst pašaprūpes un patstāvīgas dzīves iemaņas.

Viens no „Dzīves skolas” uzdevumiem ir sekmēt personu ar garīga rakstura traucējumiem dzīvošanu ārpus ilgstošas sociālās aprūpes un sociālās rehabilitācijas institūcijām, sniedzot atbalstu ģimenēm, kuras vēlas uzturēt un aprūpēt savus tuviniekus. Vienam

klientam atļautais uzturēšanās ilgums viena gada laikā ir 2 mēneši. Atļautais uzturēšanās laiks pēc klienta lūguma var tikt sadalīts īsākos laika posmos.

Personu skaits, kuras saņēmušas „Dzīves skolas” pakalpojumu

Pakalpojums	Klientu skaits, kuri saņēmuši pakalpojumu		
	2004.g.	2005.g.	2006.g.
Īslaicīgās uzturēšanās mītnes pakalpojums	32	27	26

- Grupu mājas (dzīvokļa) pakalpojumi.

Grupu mājas/dzīvokļi ir pastāvīgās uzturēšanās mītne, kurā personas ar garīgās attīstības traucējumiem zinošu profesionāļu vadībā realizē savas patstāvīgās dzīves iemaņas. Grupu māja (dzīvoklis) nodrošina mājokli un atbalstu sociālo problēmu risināšanā personām ar garīga rakstura traucējumiem, kurām ir objektīvas grūtības dzīvot patstāvīgi, bet nav nepieciešama atrašanās ilgstošas sociālās aprūpes un sociālās rehabilitācijas institūcijā.

Viens no grupveida dzīves vietas mērķiem ir attīstīt klientu līdz līmenim dzīvot patstāvīgi, tomēr nereti cilvēkam ar garīga rakstura traucējumiem psiho sociāla palīdzība un aprūpe būs nepieciešama vienmēr, tāpēc šādos

gadījumos grupu māja/dzīvoklis nodrošina patstāvīgu dzīves vietu.

Personāla galvenie uzdevumi grupu mājā ir:

- sniegt atbalstu un padomu;
- apmācīt konkrētām sociālām prasmēm;
- apkopot informāciju par klientu;
- sekmēt nodarbinātību un patstāvību;
- palīdzēt plānot finanses, brīvo laiku;
- nepieciešamības gadījumā aprūpēt klientu.

Vairumā gadījumu pārceļšanās uz grupu māju, patiesi palīdz klientam kļūt daudz patstāvīgākam, tomēr arī grupu mājās nereti ir problēmas, kas saistītas ar klienta nevēlēšanos sadarboties ar speciālistiem, kā arī dažādas atkarības. Rīgā pašreiz ir izveidoti četri grupu dzīvokļi personām ar garīga rakstura traucējumiem.

Grupu dzīvokļi (mājas) Rīgā

N.r.p.k.	Grupu dzīvokļa mājas adrese	Izveidošanas gads	Vietu skaits
1.	Platā ielā 9	2002. gads	13
2.	Maskavas ielā 221	2003. gads	12
3.	Biešu ielā 6	2004. gads	12
4.	Putnu ielā 6	2005. gads	14

Algotu darbu ar sociālā darba speciālistu atbalstu strādā 20 jaunieši. Gadījumā, ja jauniešis gada laikā strādā algotu darbu un patstāvīgi izpilda dzīvojamās platības īrēšanas nosacījumus, tad Rīgas domes Komunālais departaments piedāvā jauniešim īrēt atsevišķu dzīvojamo

platību. Patstāvīgu dzīvi pēc uzturēšanās grupu dzīvokļos uzsākuši 15 jaunieši.

Tā kā daudz Rīgas pašvaldības jaunieši, kuri beidz 9. klasi speciālās mācību iestādēs, kuras atrodas laukos, nav gatavi uzsākt dzīvi ārpus institūcijas, tad šiem jauniešiem patstāvīgās dzīves prasmes un iemaņas ir iespējams apgūt grupu mājās laukos.

2006. gadā Rīgas pašvaldība sniedza šādus sociālos pakalpojumus.

Sociālā pakalpojuma veids	Saņēmēju skaits
Sociālie pakalpojumi ģimenēm un bērniem	
Atbalsts ģimenēm un bērniem	7 433 (2 295 ģimenes)
Dienas aprūpes centri bērniem	677
Sociālās rehabilitācijas pakalpojumi bērniem ar invaliditāti	332
Krīzes centri bērniem un ģimenēm	213 bērni un 38 ģimenes. ar bērniem
Ilgstošas sociālās aprūpes un sociālās rehabilitācijas institūcijas bāreņiem un bez vecāku gādības palikušiem bērniem	696
Mobilās brigādes apsekojumi ģimeņu dzīves vietās	298 ģimenes
Sociālie pakalpojumi pilngadīgām personām	
Patversme / naktspatversme	2 272
Zupas virtuves ēdināšanas pakalpojums	37 067 (porcijas)
Sociālā rehabilitācija personām pēc brīvības atņemšanas soda izciešanas (jauniešiem)	14
Ilgstošas sociālās aprūpes un sociālās rehabilitācijas institūcijas (pansionāti)	1 187 (vietas)
Aprūpe mājās	3 656
„Drošības poga”	191
Speciālā autotransporta pakalpojumi personām ar pārvietošanās grūtībām	2 520
Dienas aprūpes centri	667
Dienas aprūpes centri personām ar garīga rakstura traucējumiem	244
Atbalstītā darba aģentūra (personām ar garīgās attīstības traucējumiem)	59
Īslaicīgās uzturēšanās mītnes „Dzīves skola” (personām ar garīgās attīstības traucējumiem)	73
„Sociālās gultas”	3 221
Sociālie dzīvokļi t.sk. sociālajās mājās	1 620

Pielikums Nr. 2

Izmantoti Rīgas domes Labklājības departamenta gadagrāmatas „Sociālā sistēma un veselības aprūpe Rīgā 2006. gadā” dati

Sociālās palīdzības sistēma

Sociālā palīdzība ir naudas vai mantisks pabalsts, kura piešķiršana balstās uz materiālo resursu novērtēšanu personām (ģimenēm), kurām trūkst līdzekļu pamatvajadzību apmierināšanai.

Pašvaldības sociālo pabalstu sistēma ir efektīva un vienkārša, tai jāaizsargā personas, kuras objektīvu iemeslu dēļ (vecums, invaliditāte, slimība) dēļ nevar gūt pietiekamus ienākumus. Rīgas pašvaldībai, pilnveidojot sociālo pabalstu sistēmu, ir jānosaka tāds pabalstu apmērs, kas uzskatāms par pietiekamu, lai segtu pamatvajadzības, ievērojot cilvēka cieņu, ņemot vērā dzīves līmeni un cenu līmeni valstī. Vienlaicīgi nepieciešams veikt pasākumus periodiskai šo summu pārskatīšanai, pamatojoties uz augstāk minētajiem indikatoriem, lai saglabātu vajadzību nodrošināšanu.

Viena no pamatvajadzībām ir mājoklis, līdz ar to Rīgas pašvaldībā jāattīsta tāda pabalstu sistēma, lai personas, kuras objektīvu iemeslu dēļ nevar apmaksāt izdevumus par īri un komunālajiem pakalpojumiem nepaliktu bez mājokļa. Nepieciešams Rīgā veidot lētus īres namus, kuros varētu mitināties personas ar nelieliem ienākumiem.

Sociālā palīdzība ir balstīta uz individuālu pieeju, izvērtējot atsevišķi katru gadījumu.

Materiālās palīdzības sniegšanā un saņemšanā tiek uzsvērtā klienta līdzdarbība (iespējas, prasmes, iemaņas, zināšanas) savas sociālās situācijas risināšanā un vēlme sadarboties ar sociālā darba speciālistiem.

Līdzdarbības pienākumu mērķis ir attīstīt personas problēmu risināšanas prasmes, lai uzlabotu patstāvīgas

funkcionēšanas spējas un veicinātu personas iekļaušanos sabiedrībā.

Ģimenes (personas) līdzdarbības pienākumi ir:

- atļaut sociālajam darbiniekam apmeklēt tās pastāvīgo dzīvesvietu;
- uzrādīt pieprasītos dokumentus īpašuma, naudas uzkrājumu un ienākumu novērtēšanai;
- ja kādam no ģimenes locekļiem ir atkarības problēmas, viņa pienākums ir izmantot rehabilitācijas iespējas.
- ja ģimenē ir bezdarbnieks, viņa pienākums ir piedalīties nodarbinātību veicinošos pasākumos;
- ja persona pamatdarbā strādā nepilu darba dienu, tas nevar būt par pamatu, lai atteiktos no nodarbinātību veicinošiem pasākumiem;
- pakļauties medicīniskajai izmeklēšanai un ārstēšanai atbilstoši rehabilitācijas plānam;
- darbspējīgai personai ir pienākums aktīvi iesaistīties darba tirgū, lai palielinātu savu pelnītspēju.

Rīgas pašvaldība rūpējas par atbalstu savas pašvaldības iedzīvotājiem krīzes situācijās. Katru gadu Labklājības departamenta Sociālās palīdzības administrēšanas nodaļa sadarbībā ar Rīgas Sociālo dienestu darbiniekiem izstrādā, pilnveido un attīsta Rīgas pilsētas pašvaldības Sociālās palīdzības administrēšanas informatīvo sistēmu (SOPA), izstrādā ieteikumus Rīgas domes saistošo noteikumu izstrādei sociālās palīdzības jomā, kā arī veic Rīgas domes budžeta līdzekļu izlietojumu sociālajai palīdzībai statistisko analīzi.

2006.gadā Rīgas pašvaldība programmas “Palīdzība maznodrošinātajiem iedzīvotājiem” ietvaros izlietoja Ls 10100670,19. Arvien vairāk palielinās izmaksas par medicīniskajiem pakalpojumiem un medikamentiem, līdz ar to palielinās veselības aprūpes pabalsta saņēmēju skaits un izlietotie Rīgas domes budžeta līdzekļi programmai „Palīdzība maznodrošinātajiem iedzīvotājiem”.

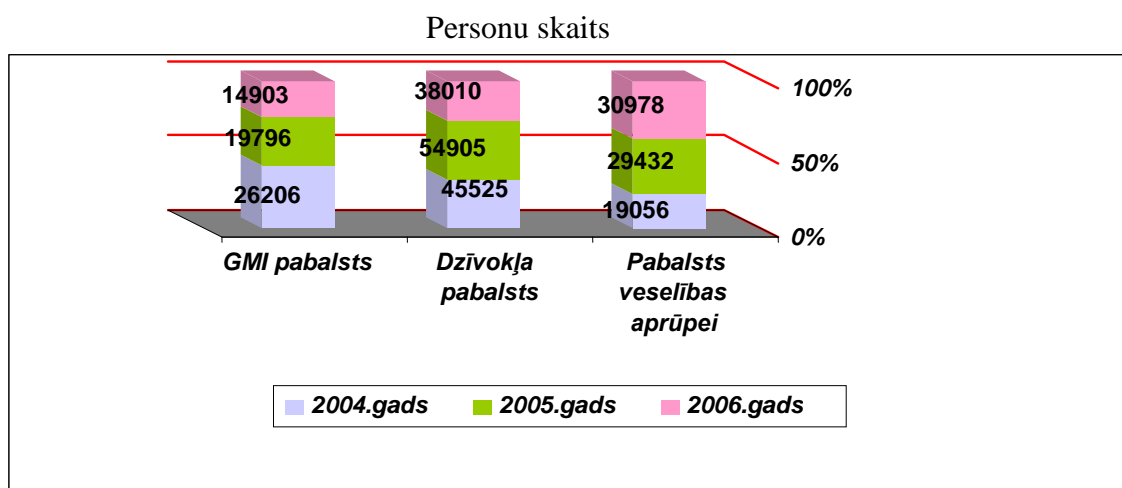
2006.gadā, salīdzinot ar 2005.gadu, pabalsta veselības aprūpei saņēmēju skaits pieaudzis par 5%, savukārt izlietoto budžeta līdzekļu pieaugums šim mērķim ir 18%. Vislielākais veselības aprūpes pabalsta saņēmēju skaits ir tieši vecuma un invaliditātes pensiju saņēmēji, kas sastāda 64% no kopējā veselības aprūpes pabalsta saņēmēju skaita

2006. gadā Rīgas pašvaldība izmaksājusi šādus pabalstus:

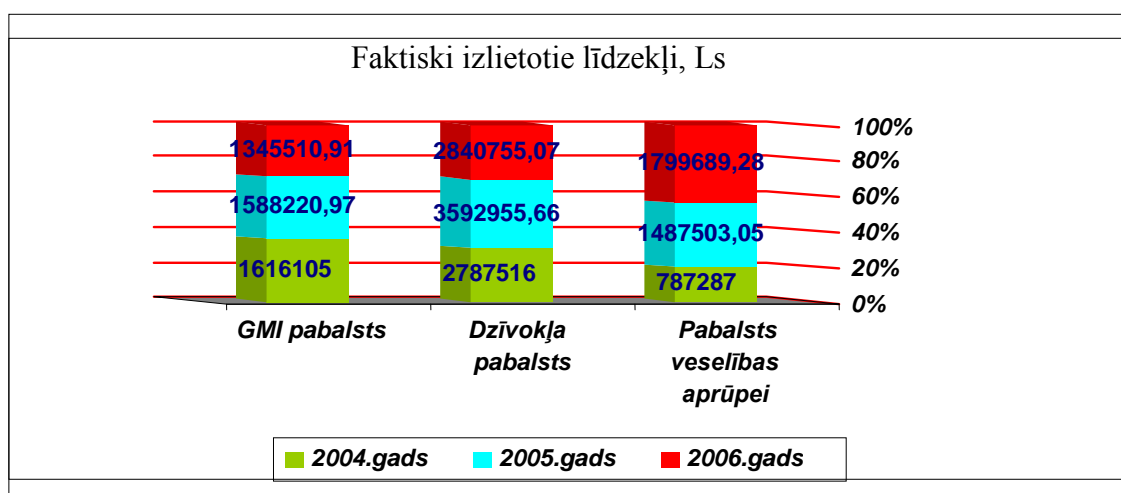
Sociālās palīdzības veids	Pabalstu skaits
Pabalsts garantētā minimālā ienākuma nodrošināšanai	14 903
Dzīvokļa pabalsts	38 010
Veselības aprūpes pabalsts	30 978
Pabalsts ārkārtas gadījumā: apbedīšanai	717
Pabalsts ārkārtas gadījumā: stihiskas nelaimes gadījumā	114
Pabalsts citos ārkārtas gadījumos	5 924
Ziemassvētku pabalsts	38 796
Pabalsts audžuģimenei	70 ģimenes
Pabalsts aizbildņiem	171
Pabalsts pilngadību sasniegušiem bāreņiem	383
Pabalsts garā slimo nespējīgo personu aizgādņiem	588
Pabalsts jaundzimušo aprūpei	7 720
Pabalsts politiski represētām personām	4 485

Sociālās palīdzības veids	Faktiski iztērētie līdzekļi, Ls
Dzīvokļa pabalsts	2840755,07
Veselības aprūpes pabalsts	1799689,28
Ziemassvētku pabalsti	1577779,03
Pabalsts garantētā minimālā ienākuma nodrošināšanai	1345510,91
Pabalsts jaundzimušo aprūpei	772 000,00
Vienreizējie pabalsti ārkārtas situācijā	266 987,23
Pabalsts politiski represētām personām	179 755,00
Pabalsti bāreņiem	139 791,73
Pabalsts aizgādņiem	116 650,95
Pabalsts aizbildņiem	81 653,81
Pabalsts audžuģimenēm	55 509,55

Pabalsta garantētā minimālā ienākuma līmeņa (GMI) nodrošināšanai, dzīvokļa pabalsta un pabalsta veselības aprūpei saņēmēju skaits.



GMI pabalstam, dzīvokļa pabalstam un pabalstam veselības aprūpei faktiski izlietotie līdzekļi, Ls.



2006.gadā Rīgā, salīdzinot ar iepriekšējiem gadiem, samazinājies sociālās palīdzības saņēmēju skaits. 2006.gadā sociālo palīdzību saņēma 68662 personas, kas ir par 13902 personām mazāks (procentuāli par 20% mazāks) nekā 2005.gadā. Samazinoties bezdarba līmenim Rīgā (no 4,5 % 2004.gadā līdz 3,8% 2006.gadā), pieaugot iedzīvotāju ienākumiem (2006.gada III ceturksnī sabiedriskajā sektorā strādājošo vidējā neto darba samaksa palielinājusies par 21%, salīdzinot ar 2005.gadu), samazinās GMI pabalsta un dzīvokļa pabalstu saņēmēju

skaits. Tomēr palielinās pabalstos faktiski izlietoto līdzekļu summa un pabalsta lielums vidēji vienai personai.

2006.gadā ģimeņu ar bērniem skaits samazinās gan GMI pabalstu, gan dzīvokļa, gan pabalsta veselības aprūpei grupā, jo pēdējo trīs gadu laikā netiek mainīti GMI pabalsta saņemšanas kritēriji, pieaug ģimeņu ienākumi gan māmiņām atrodoties bērna kopšanas atvaļinājumā, gan arī strādājot algotu darbu. Sociālo dienestu sociālie darbinieki sadarbībā ar Nodarbinātības valsts aģentūru (NVA) aktīvi iesaista

klientu līdzdarboties un motivē viņu savu problēmu risināšanā.

Pielikums Nr. 3

Sadarbība ar NVO un sabiedrības līdzdalība

Rīgas Domes Labklājības departaments sadarbībai ar NVO un sabiedrības līdzdalībai ir paredzēta budžeta programma „Sadarbība ar nevalstiskajām organizācijām un veselības veicināšana”, kuras mērķis ir atbalstīt nevalstisko organizāciju projektus sociālajā un veselības aprūpes jomā un veicināt sociālo un veselības aprūpes pakalpojumu attīstību Rīgā.

Budžeta programmā tiek iekļauti projekti, kas paredz:

- Rīgas pašvaldībai aktuālu sociālo pakalpojumu sniegšanu;
- atbalstu pasākumiem veselības aprūpes pieejamības nodrošināšanai un/vai veselīga dzīvesveida veicināšanai;
- vienreizēju pasākumu realizāciju ar sociālās integrācijas mērķi riska grupām un veselības aprūpes jomā;
- atbalstu aktīvu nevalstisko organizāciju attīstībai sociālajā un veselības aprūpes jomā.

Ik gadu, atbilstoši kārtējam gadam noteiktajām prioritātēm un saskaņā ar „Kārtību, kādā projekti tiek iekļauti Rīgas domes Labklājības departamenta budžeta programmā „Sadarbība ar nevalstiskajām organizācijām un veselības veicināšana”” un „Kārtību, kādā tiek izskatīti pieprasījumi un piešķirts finansējums no budžeta programmas „sadarbība ar nevalstiskajām organizācijām un veselības veicināšana” rezerves” tiek piešķirts finansējums ar mērķi atbalstīt nevalstisko organizāciju pakalpojumus (pasākumus) sociālajā un veselības aprūpes jomā un veicināt sociālo un veselības aprūpes pieejamību Rīgā.

2006.gadā Labklājības departamenta konkursā par projektu iesniegšanu budžeta programmā „Sadarbība ar nevalstiskajām organizācijām un veselības veicināšana” tika iesniegti 48 projekti, no kuriem 25 tika atbalstīti un 5 iekļauti Rīgas domes pamatbudžetā.

Sociālie dienesti pērk pakalpojumu - aprūpe mājās (siltās pusdienas, pavadoņi-asistenti, trauksmes pogas, inkontinences līdzekļi u.c.), kā arī apmaksā pakalpojumus sociālās rehabilitācijas plāna ietvaros (psiholoģiskā palīdzība, nometnes bērniem u.c.).

2006.gadā Labklājības departaments slēdza līgumus ar Nevalstiskajām organizācijām un turpināja sadarbību ar NVO un SIA, to skaitā pieciem Dienas centriem:

- Rīgas Pilsētas Misijas dienas centra „Neatskaties” mērķis bija veicināt nepilngadīgo likumpārkāpēju integrāciju sabiedrībā, mācīt jauniešiem saskatīt notikušā cēloņus un apzināties savas darbības sekas, izteikt savas domas un pieņemt lēmumus, apzināties pamatvērtības un uzņemties atbildību, uzticēties sev un citiem. Dienas centrā darbojās trīs mēnešus ilga sociālās uzvedības korekcijas programma zēniem vecumā no 14 līdz 18 gadiem, kuriem piemērots audzinoša rakstura piespiedu līdzeklis un kuru deklarētā dzīvesvieta atradās Rīgas pilsētas Latgales priekšpilsētā. Programma sastāvēja no izglītojošās daļas, piedzīvojumu terapijas un uzdrīkstēšanās aktivitātēm individuālā un grupu darba psihologa pārraudzībā. 2006.gadā Dienas centra „Neatskaties” pakalpojumu izmantoja 21 persona.

- SIA „Bērnu oāze” Dienas centra „Torņakalns” (Biešu ielā 6) mērķgrupa bija bērni no maznodrošinātām ģimenēm un bērni ar uzvedības problēmām vecumā no 7 līdz 18 gadiem. Dienas centrs „Torņakalns” piedāvāja pedagoģisko palīdzību, interešu nodarbības (datoru, dzīves prasmju nodarbības, kultūras pasākumus un ekskursijas), atbalsta grupas, komunikatīvo prasmju nodarbības un dažādu speciālistu konsultatīvo palīdzību bērniem un viņu vecākiem. 2006.gadā Dienas centra „Torņakalns” pakalpojumus izmantoja 42 apmeklētāji.

- Atturības organizāciju apvienība „IOGT Latvija” Dienas centra „Baltais zvirbulis” mērķa grupa bija bērni un pusaudži no maznodrošinātām ģimenēm un bērni ar uzvedības problēmām vecumā no 7 līdz 15 gadiem. Dienas centrs „Baltais zvirbulis” piedāvāja izglītojošus pasākumus un aktivitātes, profilakses programmas, motivācijas programmu, sociālā darbinieka konsultācijas, darbu ar bērnu ģimenēm un praktiskās nodarbības ēst gatavošanā. 2006.gadā Dienas centra „Baltais zvirbulis” pakalpojumus izmantoja 53 apmeklētāji.

- Biedrības Rīgas Samariešu apvienības sociālās aprūpes un krīzes centra bērniem un sievietēm ar bērniem „Māras centrs” mērķis ir sniegt īslaicīgu psiholoģisku un sociālu palīdzību krīzes situācijā nonākušiem bērniem un sievietēm ar bērniem. „Māras centrs” uzņem bērnus vecumā no 3 līdz 16 gadiem un sievietes ar bērniem no gada vecuma. 2006.gadā tika sniegta palīdzība 49 bērniem un pakalpojumu saņēma 13 sievietes ar bērniem.

- Nodibinājums Sociālo pakalpojumu aģentūra Ģimenes krīzes centrs „Mīlgrāvis” ir institūcija, kura sniedz sociālo, psiholoģisko, juridisko un cita veida palīdzību krīzes situācijās nonākušām un vardarbībā cietušām

sievietēm ar bērniem, sievietēm un visai ģimenei. „Mīlgrāvis” piedāvā 12 stacionāras vietas, ambulatoras psihologa, psihoterapeita, sociālā darbinieka un jurista konsultācijas, atbalsta, motivācijas un izglītojošās grupas. 2006.gadā tika sniegts pakalpojums 71 bērnam un 1 māmiņai.

- Biedrības „Skalbes” struktūrvienība „Krīzes centrs Skalbes” sniedz profesionālu diennakts psiholoģisko palīdzību krīzes situācijā nonākušām personām, bērniem un pieaugušajiem, un psiholoģisko palīdzību ārkārtas situācijās, stihisku nelaimju un to gadījumos nonākušām personām notikuma vietā.

2006.gadā aprūpes mājās pakalpojumus pašvaldība pirka no SIA “Aprūpes birojs”, Biedrība “Latvijas Sarkanais Krusts”, SIA “Mājas aprūpe”, Biedrība “Rīgas Samariešu apvienība”, Biedrība “Svētā Jāņa palīdzība”, gadā iztērējot Ls 837837,67, un aprūpi mājās saņēma 2369 personas.

Kopš 2004.gada Labklājības departaments sadarbojas ar Latvijas Cilvēku ar īpašām vajadzībām sadarbības organizāciju „SUSTENTO” un nodrošina autovadītāja-asistenta pakalpojumu, kas dod iespēju cilvēkiem ar smagiem kustību traucējumiem strādāt. Personai tiek nodrošināts transports uz darbu katru dienu un palīdzība uzsākt darba dienu, pārkāpt citā riteņkrēslā, darba vietas sagatavošana darba uzsākšanai, palīdzība noģērbt virsdrēbes un piedalīties darba procesā. 2006.gadā autovadītāja-asistenta pakalpojums tika nodrošināts 6 personām.

2006.gadā Rīgas pašvaldība pirka:

- reliģiskās organizācijas “Zilais krusts” naktspatversmes pakalpojumus vīriešiem (līdz 190 vietām);

- SIA “LatAISS” naktspatversmes pakalpojumus vīriešiem (līdz 70 vietām);

- SIA „Dezinfekcijas stacija” naktspatversmes pakalpojumus sievietēm (līdz 35 vietām).

Rīgas dome 2006.gadā uzsāka finansēt divu organizāciju sniegto zupas virtuves pakalpojumu, lai siltu ēdienu aukstajā gada periodā varētu saņemt gan bezpajumtnieki, gan arī citi trūcīgie Rīgas iedzīvotāji:

- no 2006.gada 17.janvāra līdz 30.maijam un no 1. oktobra Nodibinājuma „Latvijas Evaņģēliski luteriskās Baznīcas Diakonijas centrs” Āgenskalna tirgus rajonā sniegto zupas virtuves pakalpojumu;
- no 2006.gada 1.oktobra Biedrības „Žēlsirdības misija “Dzīvības ēdiens”” zupas virtuves pakalpojumu K. Barona ielā 56, un no 2006.gada 20. novembra zupas virtuves pakalpojumu Čiekurkalna tirgū, Ropažu ielā 70, kas tika izveidots

Nozīmīgākie realizētie projekti

- Kopš 2004.gada decembra beigām Labklājības departaments realizē projektu „Sociālo pakalpojumu infrastruktūras un pakalpojumu attīstīšana klientu rehabilitācijai, integrācijai sabiedrībā un darba tirgū Rīgas reģionā”. Projekts ir iekļauts LR Labklājības ministrijas Nacionālajā programmā „Sociālās aprūpes un sociālās rehabilitācijas institūciju infrastruktūras un aprīkojuma uzlabošana”, ko līdzfinansē Eiropas Reģionālās attīstības fonds. Projekts tiek īstenots sadarbībā ar Specializēto Sociālās aprūpes centru “Allaži” un Specializēto Sociālās aprūpes centru “Ropaži”.
- Labklājības departaments no 2004.gada vidus līdz 2007.gadam kā partneris piedalījās starptautiskā pieredzes apmaiņas projektā „Sadarbība nākotnes reģionālajā veselības aprūpē”. Projektā iesaistījās 20 organizācijas no deviņām Eiropas Savienības dalībvalstīm. Projekta rezultātā tika izstrādātas četras publikācijas, kas

ar Rīgas Vidzemes priekšpilsētas izpilddirekcijas un A/S „Čiekurkalna tirgus” atbalstu.

2006.gadā pašvaldība finansēja arī Biedrības “Rīgas pilsētas misija” sniegto sociālās rehabilitācijas pakalpojumu jauniešiem pēc brīvības atņemšanas soda izciešanas dienestā “Profesionālās izaugsmes, nodarbinātības un padomdošanas palīdzības dienests sodu izcietušajiem jauniešiem “Vēl viena iespēja” un īslaicīgās uzturēšanās pakalpojumu organizācijas telpās.

Sociālās labklājības veicināšanai Rīgas pilsētā RD Labklājības departaments izstrādā un iesniedz projektus finansējuma saņemšanai un piedalās citu organizāciju projektos kā partneris.

atspoguļo veselības aprūpes attīstības perspektīvas un virzienus, ņemot vērā kopējās tendences un virzītājspēkus Eiropā.

- Kopš 2003.gada novembra līdz 2006.gada aprīlim Labklājības departaments, piesaistot speciālistus no sociālās sistēmas iestādēm, īstenoja projektu “Sociālo darbinieku apmācība darbam ar personām, kas atbrīvotas no ieslodzījuma vietām”. Projektam piešķirts Nīderlandes valdības programmas PUA finansējums. Projekta ietvaros realizētas četras apmācību un supervīzijas nedēļas 30 sociālā darba speciālistiem, kas strādā ar no ieslodzījuma vietām atbrīvotām personām Rīgas pašvaldībā.

- Rīgas Zemgales priekšpilsētas Sociālais dienests sadarbībā ar Labklājības departamentu realizē projektu „Dienas aprūpes centra pensijas vecuma personām ar demenci izveide Rīgā”.

- Sociālā darba un sociālās pedagoģijas augstskola „Attīstība”

sadarbībā ar Labklājības departamentu realizē trīs apmācību projektus: „Sociālo aprūpētāju profesionālā izaugsme”, „Profesionālo prasmju un zināšanu attīstība pirmā līmeņa profesionālās augstākās izglītības studiju programmā „Sociālās palīdzības organizēšana”” un “Pirmā līmeņa profesionālās augstākās izglītības studiju programma „Sociālā rehabilitācija” – resurss sociālās integrācijas veicināšanai un sociālās atstumtības mazināšanai”. Projektu īstenošana tika uzsākta 2005.gada rudenī, šobrīd notiek apmācības, kuru norise paredzēta līdz 2008.gada augustam. Projekta ietvaros plānots izstrādāt 1. līmeņa augstākās izglītības programmas sociālo aprūpētāju, sociālo rehabilitētāju un sociālās palīdzības organizatoru apmācībai. Labklājības departaments, sadarbspā ar sociālās sistēmas institūcijām, projektā nodrošina mērķa grupu – sociālā darba speciālistus, kam ir nepieciešama apmācība.

- Labklājības departaments no 2006.gada marta līdz 2006.gada decembrim ir realizējis projektu „Kapacitātes stiprināšana sociālo projektu gatavošanā Rīgas pilsētā”.
- Sadarbībā ar NVA un Rīgas domes Latgales priekšpilsētas

izpilddirekciju izstrādāts „Darba punkta” projekts. Panākta vienošanās ar NVA par darba grupas izveidošanu, lai sagatavotu Darba punkta projektu finansējuma saņemšanai no Eiropas Reģionālā attīstības fonda (ERAF) līdzekļiem.

- 2006.gadā Labklājības departamenta speciālisti sadarbspā ar citiem profesionāļiem, kuri ikdienā organizē aprūpes mājās pakalpojumus vai paši nodrošina aprūpi mājās un Eiropas Savienības finansiālo atbalstu ir izdeva rokasgrāmatu „Kvalitatīva aprūpe mājās”. Grāmatā tiek runāts par kvalitatīvu un klienta vajadzībām atbilstošu aprūpi, dodot iespēju klientam atrasties pēc iespējas ilgāk savā ierastajā vidē – mājās.

Lai uzlabotu sadarbību ar NVO darbam ar cilvēkiem ar invaliditāti 2007. gadā RD Labklājības departaments ir izveidojis Cilvēku ar invaliditāti nevalstisko organizāciju konsultatīvo padomi. Padomes mērķis ir veicināt cilvēku ar invaliditāti pilsonisko līdzdalību lēmumu pieņemšanas procesos un veicināt sadarbību starp cilvēku ar invaliditāti nevalstiskajām organizācijām un pašvaldību.

Padomes uzdevumi ir

- piedalīties ilgtermiņa stratēģijas izstrādē cilvēku ar invaliditāti vienlīdzīgu iespēju nodrošināšanā un sekot tās realizācijai pašvaldībā;
- izskatīt Rīgas domes lēmumus, kas skar pašvaldībā dzīvojošo iedzīvotāju intereses;
- veicināt sabiedrības iesaistīšanos un popularizēt cilvēku ar invaliditāti integrācijas politiku;
- izstrādāt un iesniegt priekšlikumus pašvaldības struktūrvienībām veiksmīgākai cilvēku ar invaliditāti integrāciju veicinošo

pasākumu īstenošanai un pilsoniskai līdzdalībai;

- aktualizēt informāciju par cilvēku ar invaliditāti jautājumiem, problēmām, vajadzībām un interesēm pašvaldībā.

Padome savus uzdevumus veic sadarbojoties ar citām valsts un pašvaldības institūcijām.

Pielikums Nr. 4 **Darba grupu izvērtējuma kopsavilkums**

Pozitīvie vērtējumi

Sociālo dienestu teritoriālie centri izveidoti visās priekšpilsētās (rajonos) un aptver lielāko daļu Rīgas pilsētas.

Katrā Sociālajā dienestā Izveidotas un darbojas atbalsta nodaļas ģimenēm ar bērniem, pakalpojumu nodaļas, sociālās palīdzības nodaļas un dienas centri, atbalsta centri dažādu mērķa grupu klientiem.

Palielinājies finansējums sociālajai aprūpei.

Pakāpeniski tiek veikti remontu sociālās aprūpes institūcijās.

Personām ar demenci pieejams specializēts sociālās aprūpes pakalpojums gan institūcijās gan dienas aprūpes centrā.

Labā sadarbība ar nevalstiskajām organizācijām, kuras piedāvā sociālos pakalpojumus.

Paaugstinās sociālo pakalpojumu sniedzēju profesionālā kompetence.

Atbalsta nodaļas ģimenēm ar bērniem pieejamas ne tikai maznodrošinātajām personām, bet visām ģimenēm ar bērniem, kurām ir sociālas problēmas.

Izveidotas un darbojas atbalsta grupas bērniem un bērnu dienas aprūpes centri.

Darbojas krīzes centri vardarbībā cietušām personām un bērniem.

Darbojas mobilā brigāde bērniem.

Personām ar invaliditāti, kuras pārvietojas ratiņkrēslos tiek piešķirts mājokļa pielāgošanas pabalsts.

Personas, kurām ir apgrūtinātas pārvietošanās iespējas (un nevar izmantot sabiedrisko transportu), saņem materiālo atbalstu transporta

pakalpojumu nodrošināšanai, kā arī pavadona-asistenta pakalpojumus.

Dzīvojamās ēkās, kurās ir atbilstošas tehniskās iespējas, kā arī daudzās jaunuzceltās un renovētās/rekonstruētās sabiedriskās ēkās tiek ierīkoti pacelāji invalīdiem ar kustību traucējumiem.

Personām ar garīga rakstura traucējumiem tiek piedāvāti dienas aprūpes centru pakalpojumi, t.sk. sociālās rehabilitācijas pakalpojumi darba iemaņu un prasmju attīstīšanai.

Izveidotas grupu mājas un/vai dzīvokļi personām ar garīga rakstura traucējumiem.

Uzlabojas vides pieejamība invalīdiem.

Uzsākta sadarbība ar nevalstiskajām organizācijām invalīdu sociālo problēmu risināšanā.

Bezpajumtniekiem paplašinās patversmju, naktspatversmju un ēdināšanas pakalpojumu piedāvājums zupas virtuvēs.

Bezpajumtniekiem nelabvēlīgos laika apstākļos ir ievērojami paplašinātas iespējas uzturēties telpās.

Bezpajumtniekiem nodrošināta veselības aprūpes speciālistu konsultācijas, kā arī dezinfekcijas pakalpojumi.

Ir izstrādāta Sociālo dzīvojamo māju darbības optimizācijas koncepcija.

Ir izvērtēta nodarbinātības situācija un izstrādāti priekšlikumi problēmu risinājumam nodarbinātības jomā.

Sociālo un materiālo pabalstu veidi noteikti Rīgas domes saistošajos noteikumos.

Problēmas

Sociālo dienestu teritoriālie centri

Sociālo dienestu teritoriālo centru izvietojums vienmērīgi neaptver visu pilsētas teritoriju.

No daudziem pilsētas mikrorajoniem teritoriālajos centros var nokļūt, tikai izmantojot vairākus transporta līdzekļus.

Klientiem daudzus nespecializētos pakalpojumus nav iespējams saņemt mikrorajonu teritoriālajos centros.

Trūkst piemērotu telpu potenciālo teritoriālo centru izveidei.

Sociālās aprūpes pakalpojumi pilngadīgām personām

Nepietiekams vietu skaits ilgstošās sociālās aprūpes un sociālās rehabilitācijas institūcijās, kā rezultātā veidojas rindas, neapmierināts pieprasījums (~1/3 no kopējā pieprasījuma).

Sociālās aprūpes institūcijās ievietots diezgan daudz jaunu un vidēja vecuma cilvēku, tādēļ trūkst vietu veciem ļaudīm. Sociālās aprūpes institūcijās nepietiekams skaits vienvietīgo istabiņu, kā rezultātā daļa klientu spiesti dzīvot kopā ar citām personām arī tad, kad to nevēlas.

Sociālās aprūpes institūcijās mitinās darbaspējīga vecuma personas ar deviantu\delinkventu uzvedību, kā rezultātā veidojas nelabvēlīga sociālā vide.

Sociālās aprūpes institūcijās ievietoto personu veselības stāvoklis kļūst arvien smagāks, kā rezultātā nepieciešamās aprūpes un rehabilitācijas līmenis un sniedzamo pakalpojumu apjoms paaugstinās

Nav radītas iespējas nodrošināt sociālā taisnīguma principu institucionālajā aprūpē: diferencētu dzīves kvalitāti un aprūpi atbilstoši personu sociālajam ieguldījumam.

Ierobežotas iespējas piedāvāt paaugstināta servisa aprūpi par samaksu

(vai papildus samaksu) maksātspējīgām personām.

Netiek diferencēti sociālās aprūpes piedāvājumi personām ar invaliditāti, personām, kam nepieciešama paliatīvā aprūpe un vientuļiem veciem ļaudīm bez invaliditātes.

Augstas mobilās sociālās aprūpes izmaksas; nav iespēju pietiekamā līmenī prognozēt šādas aprūpes nepieciešamību un līdz ar to plānot atbilstošos resursus.

Nepietiekama sadarbība starp sociālās aprūpes un veselības aprūpes speciālistiem, kā rezultātā aprūpētajiem nav informācijas par aprūpējamo veselības stāvokli un nav iespēju nodrošināt aprūpējamiem atbilstošu pakalpojumu sniegšanu; izvērtēt klienta veselības stāvokļa izmaiņas un tām atbilstoši koriģēt aprūpes piedāvājumu.

Nepietiekami un fragmentāri īstenojas klienta līdzdarbības princips.

Mājas aprūpē liels „gulošo” klientu īpatsvars, kuriem līdzās sociālajai aprūpei un sociālajai rehabilitācijai nepieciešama medicīniskā rehabilitācija.

Krasi nepietiekama valsts programmā iekļauto tehnisko palīgīdzekļu nomenklatūra.

Sociālie pakalpojumi un sociālā aprūpe bērniem un ģimenēm ar bērniem

Atbalsta nodaļās ģimenēm ar bērniem nepietiekams sociālo darbinieku skaits, kas veic darbu ar ģimenēm.

Ierobežotas iespējas izmitināt ģimenes ar bērniem un sievietes ar bērniem, kas

nonākuši mājokļa krīzes situācijā vai cietuši no vardarbības ģimenē.

Vīrieši ar bērniem tiek diskriminēti - nav nekādu iespēju izmitināt vīriešus ar bērniem, kas nonākuši mājokļa krīzes situācijā vai cietuši no vardarbības ģimenē.

Ierobežots pakalpojumu piedāvājums un izteikts pakalpojumu sniedzēju trūkums bērniem un ģimenēm ar bērniem, īpaši:

- bērniem ar uzvedības traucējumiem;
- bērniem – invalīdiem;
- īslaicīgā aprūpe bērniem pēc 7 gadu vecuma;
- sociālās rehabilitācijas dzīvokļi;
- dienas centri psihiski slimiem bērniem (īpaši vasaras periodā);
- datoratkarīgiem;
- vardarbjiem;
- vientuļiem tēviem.

Nav iespēju nodrošināt kompleksu sociālo un medicīnisko rehabilitāciju bērniem, jo sociālās aprūpes un veselības aprūpes apakšsistēmas darbojas bez vienotas orientācijas uz bērnu – klientu.

Nemotivētiem bērniem trūkst atkarības ārstēšanas iespēju; netiek nodrošināta datoratkarības ārstēšanas nodalīšana no ārstēšanas no smagākiem atkarības veidiem, kā rezultātā paaugstinās riska faktors atkarības bāzes paplašināšanai vai nomaiņai.

Ne visos mikrorajonos pieejami bērniem un ģimenēm ar bērniem nepieciešamie sociālie un psiho sociālie pakalpojumi.

Ģimenes ar bērniem spiestas uzturēties patversmēs kopā ar sociāli nelabvēlīgiem, t.sk. deviantas/delinkventas uzvedības klientiem.

Minimāla sadarbība ar bērnu/jauniešu interešu centriem, jo sociālo pakalpojumu un izglītības sistēmas darbojas nodalīti, bez vienotas orientācijas uz bērnu – klientu.

Atbalsta ģimenes veidojas uz savstarpējās saprašanās un palīdzības pamatiem, bet nevēlas slēgt 3-pusējos līgumus.

Krīzes centros bērniem nav nodalīti no ģimenes izņemto bērnu un deviantās/delinkventās uzvedības bērnu uzturēšanās, kā rezultātā bērni pakļauti reālai un potenciālai vardarbībai un/vai nelabvēlīgai sociālajai ietekmei.

Bērnu namos uzturas arī nosacīti notiesātie bērni, kas nereti īsteno fizisko un morālo vardarbību pret saviem vienaudžiem, kā rezultātā bērni pakļauti reālai un potenciālai vardarbībai un/vai nelabvēlīgai sociālajai ietekmei.

Bērnu namos nav iespējams nodrošināt normatīvu prasības grupas komplektācijai, jo trūkst pedagoģiskā personāla.

Bijušajiem bērnu namu audzēkņiem netiek nodrošināts pārejas modulis no bērnu nama uz patstāvīgo dzīvi, kas nodrošinātu patstāvīgas dzīves prasmju apguvi un integrāciju sabiedrībā.

Sociālie pakalpojumi personām ar invaliditāti

Mājokļa pielāgošanas personām ar kustību traucējumiem pabalsta apmērs neatbilst strauji augošajām būvniecības izmaksām.

Nav izveidota efektīva sistēma mājokļa pielāgošanas invalīdiem ar kustību traucējumiem būvniecības līgumu slēgšanai un darbu veikšanai.

Neatbilstoša apmaksāto transporta pakalpojumu invalīdiem sniedzēju darba kvalitāte.

Rindas bērnu – invalīdu rehabilitācijas centros, trūkst pakalpojumu sniedzēju.

Nav īslaicīgās uzturēšanās iespēju bērniem ar invaliditāti skolas vecumā.

Nepietiekama sociālās aprūpes un medicīniskās aprūpes speciālistu

sadarbība pakalpojumu nodrošināšanā cilvēkiem ar invaliditāti.

Vāja sadarbība ar izglītības iestādēm bērnu ar invaliditāti problēmu risināšanā un veiksmīgākā bērnu ar invaliditāti integrācijā vispārējās izglītības sistēmā.

Nepilnīgi statistikas dati par cilvēkiem ar invaliditāti, t.sk. praktiski nav nekādu datu par bērniem ar invaliditāti, tādēļ ļoti ierobežotas iespējas apzināt potenciālās mērķgrupas un plānot darbu.

Sociālie pakalpojumi riska grupām

Nepietiekams vietu skaits patversmēs, nakts patversmēs.

Patversmēs, nakts patversmēs ierobežotā vietu skaita dēļ nav iespējams nodrošināt normatīvos paredzētās prasības (īpaši – ziemas sezonā).

Bezpajumtnieku patversmes līdzās savām tiešajām – īslaicīgās uzturēšanas funkcijām ir spiestas ilgstoši izmitināt bezpajumtniekus, jo trūkst lēto īres mājokļu un/vai pansiju ilgstošu bezpajumtnieku izmitināšanai.

Nav pietiekami apzināti bezpajumtnieki, kas uzturas pilsētas teritorijā; nav piešķirts finansējums bezpajumtnieku datu bāzes izveidei.

Patversmēs un nakts patversmēs daļai klientu ir psihiskās veselības traucējumi, bet nav iespējams sniegt nepieciešamo psiholoģisko un psihiatrisko palīdzību.

Nav izveidots krīzes centrs ģimenēm, t.sk. ģimenēm ar bērniem bez pajumtes.

Savu sociālo problēmu risināšanai motivētie un nemotivētie bezpajumtnieki

Sociālās dzīvojamās mājas

Sociālo dzīvojamo māju un sociālo dzīvokļu piedāvājums ir neapmierinošs un krasi atpaliek no pieprasījuma.

Sociālo dzīvokļu piešķiršana sociālajās mājās notiek, pilnībā ignorējot mērķgrupas un to specifiskās vajadzības. Atsevišķām Sociālo dzīvojamo māju iedzīvotāju grupām ir zema iekšējās kārtības noteikumu ievērošanas, t.sk. maksājumu kultūra.

Nepietiekams grupu dzīvokļu skaits personām ar garīgās attīstības traucējumiem.

Nav izveidots neviens grupu dzīvoklis personām ar psihiskās veselības traucējumiem.

Tikai nedaudzas izglītības iestādes ir pielāgotas bērniem-invalidiem ar kustību traucējumiem.

spiesti mitināties vienās un tajās pašās patversmēs, t.sk. patversmēs uzturas personas, kuras dienas laikā strādā algotu darbu un ir spējīgas pašas segt sava mājokļa izdevumus.

Patversmju darbinieki pakļauti paaugstinātam izdegšanas riskam.

Patversmju un nakts patversmju izvietojums nenodrošina to optimālu pieejamību.

Nav izveidoti dienas centri bezpajumtniekiem un personām ar paaugstinātu bezpajumtniecības risku.

Nav skaidri noteikta Rīgas pilsētas kompetence un atbildība sociālajā darbā ar bijušajiem ieslodzītajiem, kuri nesadarbojas ar Valsts probācijas dienestu.

Likumdošana paredz pusceļa mājas tikai personām ar garīgām problēmām, bet tās nepieciešamas arī citām riska grupām.

Sociālās dzīvojamās mājās nav nodrošināts viss nepieciešamais pakalpojumu spektrs.

Sociālo dzīvojamo māju iemītnieki pakļauti paaugstinātam sociālajam riskam, ko rada personas ar deviantu/delinkventu uzvedību.

Normatīvie akti neparedz diferencētu sociālo dzīvojamo māju izveidošanu un personu pārvietošanu no viena tipa

sociālajām dzīvojamām mājām uz cita tipa mājām.

Sociālie pabalsti

Sociālie pabalsti neveicina to saņēmēju pašiniciatīvu savu dzīves apstākļu uzlabošanā; ne vienmēr tiek nodrošināta pabalstu saņēmēju līdzdarbība.

Nav izstrādāti un ieviesti vienoti pārbaudāmi kritēriji pabalstu piešķiršanai.

Pieejamības trūkums datu bāzēm padara praktiski neiespējamu pabalsta saņēmēja reālās finansiālās un materiālās situācijas izvērtējumu.

Izveidojies diezgan liels iedzīvotāju slānis, kam raksturīga „atkarība no pabalstiem”.

Sociālo pakalpojumu un sociālās palīdzības sistēmas attīstība

Sociālā darba speciālistu darba samaksas sistēma nav pilnvērtīgi iekļauta Rīgas pašvaldības darbinieku vienotajā darba samaksas sistēmā.

Nav izstrādāta efektīva sociālās sistēmas darbinieku personālvadības stratēģija.

Nepietiekams atbalsts personāla tālāk izglītībai, profesionālās kvalifikācijas pilnveidei.

Visi sociālo pakalpojumu sniedzēji nav nodrošināti ar supervizoru atbalstu.

Jāuzlabo sadarbība ar citām Rīgas Domes struktūrvienībām un pašvaldības institūcijām klient orientētai kompleksai sociālo problēmu risināšanai.

Sociālā darba speciālisti nav nodrošināti ar pieeju viņiem nepieciešamajām datu bāzēm.