



**CERTUS**

domnīca mērķtiecīgai izaugsmei



## Metropoles loma starptautiskās konkurētspējas veicināšanā

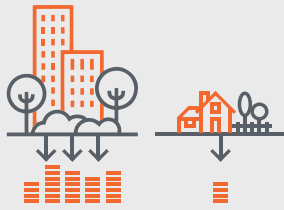
Certus politikas pārskats 1/2019

Uldis Spuriņš

# Saturs

<b>Kopsavilkums</b>	<b>3</b>
<b>Ievads</b>	<b>4</b>
<b>Metropoles areāli starptautiskajā kontekstā</b>	<b>4</b>
<b>RMA resursi un piensums Latvijas ekonomikai</b>	<b>6</b>
<b>Neizmantotās iespējas</b>	<b>8</b>
<b>RMA Baltijas jūras reģiona kontekstā</b>	<b>9</b>
<b>Eiropas Savienība: čempionus meklējot</b>	<b>10</b>
<b>Sadarbības un publisko investīciju iespējas RMA</b>	<b>12</b>
<b>Autori</b>	<b>13</b>

# Kopsavilkums



Pilsētās dzīvo 55% pasaules iedzīvotāju, un aplēses liecina, ka tieši pilsētās tiek radīta lielākā daļa (līdz pat 80%) pasaules IKP. Latvija šajā ziņā nav unikāla – arī citur pasaulē metropoles areāli ir ievērojami produktīvāki, salīdzinot ar valsts teritoriju, kurā tie atrodas.



Tajā pašā laikā Rīgas aglomerācijas radītās priekšrocības netiek pilnībā izmantotas. Atšķirības uzņēmumu produktivitātē cita starpā liecina par to, ka uzņēmumiem, kas atrodas ārpus Rīgas metropoles areāla, ir apgrūtināta piekļuve Rīgā koncentrētajām zināšanām un pieaugošas resursu atdeves radītajiem papildus labumiem. Ir būtiski saprast, ka šo nepilnību efektīvi risinājumi meklējami nevis tiešā publisko resursu pārdalē reģionālā līmenī, bet savstarpējas savienojamības uzlabošanā.



Diemžēl pat Baltijas jūras reģiona kontekstā Rīga kopumā atpaliek ne tikai no attīstītajiem Skandināvijas metropoļu reģioniem, bet arī no Tallinas un Viļņas. RMA atrodas starptautiski konkurētspējīgi uzņēmumi, taču to varētu būt vairāk un tie varētu darboties efektīvāk, ja arī publiskie spēlētāji aktīvāk tiem palīdzētu, uzlabojot sadarbību un veicot nepieciešamās publiskās investīcijas.



Domājot par Rīgas metropoles areālam būtiskajiem publisko investīciju virzieniem, vispirms jākoncentrējas uz jomām, kuras aktuālas vairumam iedzīvotāju un uzņēmumu. Tās būtu, piemēram, nozaru inovāciju un kompetences centru kapacitāte un pieejamība, transporta infrastruktūra un sabiedriskais transports, apkārtējās vides un gaisa kvalitāte, kā arī mājokļu un bērnu aprūpes pieejamība, kas nepieciešama nodarbinātības iespēju realizēšanai.



Līdzīgi, kā tas notiek citviet pasaulē, no labi funkcionējoša un starptautiski konkurētspējīga Rīgas metropoles areāla (RMA) iegūst visa Latvija. Vietējiem uzņēmumiem tas ir nozīmīgs noieta tirgus un saistes punkts, caur kuru iekļūst globālajās pievienotās vērtības ķēdēs. Turklāt Rīga ir arī Latvijas zināšanu un inovāciju centrs. Rīgā ir labākas nodarbinātības iespējas. Savukārt pašvaldību finanšu izlīdzināšanas fondā RMA pašvaldības veic vairāk nekā 99% no pašvaldību iemaksām.



Ir nozares, kurās starptautiski pievilcīgu piedāvājumu varēs sagatavot tikai privātie uzņēmumi ciešā sadarbībā ar pašvaldības un valsts institūcijām. Šīm nozarēm nepietiek ar atsevišķiem labiem uzņēmumiem, tām ir nepieciešama noteikta kritiskā masa gan attiecībā uz piegādātājiem un sadarbības partneriem, gan darbaspēku. Latvijas gadījumā šādus aglomerācijas radītus ieguvumus šobrīd var piedāvāt tikai RMA.



Analizējot plašāk, Eiropas pozīcijas globālajā ekonomikā ir pasliktinājušās. Vācija un Francija ir aktualizējušas debates par "Eiropas čempionu" radīšanu, kas būtu spējīgāki konkurēt globālajā tirgū. Kopumā Latvijas iespējas iesaistīties ES produktīvāko ekonomiku iniciētajā transformācijā ir samērā ierobežotas, taču gan privātajā, gan publiskajā sektorā Latvijā ir institūcijas un speciālisti, kas Eiropas zināšanu un inovāciju tīkļos spēj iekļauties kā līdzvērtīgi partneri. Šie "vietējie čempioni" vai nu būs lokalizējušies RMA, vai arī RMA spēlēs būtisku lomu to starptautiskās saistes nodrošināšanā.

## IEVADS

Pilsētās, it īpaši globālajā telpā integrētajās metropolēs, neizbēgami saduras dažādas intereses. Tas padara metropoļu pārvaldību komplicētu, bet tai pašā laikā dod elastību, kas vēsturiski bieži ļāvusi pilsētām – pretstatā daudziem karaļnamiem, valsts pārvaldes sistēmām un lieliem uzņēmumiem – mainīties un neizzust. Socioloģe Saskija Sasena uzskata, ka pilsētas ir sarežģītas sistēmas, un tām raksturīgas arī dažādas sistēmiskas nepilnības, proti, pilsētu resursus un varu līdz šim ir bijis grūti un ilgtermiņā neiespējami centralizēt.<sup>1</sup> Līdz ar to pilsētu konkurētspēju lielā mērā nosaka spēja salāgot dažādas intereses un ātri reaģēt uz ārēji diktēto apstākļu

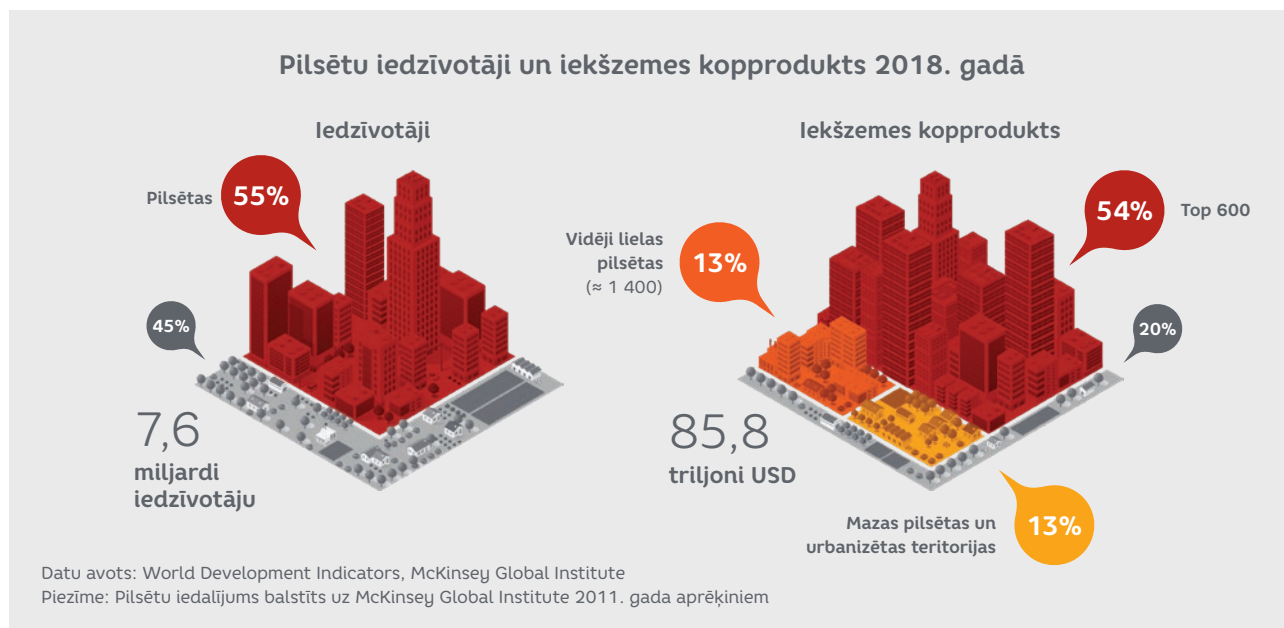
izmaiņām. Šis atziņas ir nozīmīgas arī Rīgas metropoles areāla (RMA)<sup>2</sup> kontekstā, kur iedzīvotāju, uzņēmumu, investoru, Rīgas un Pierīgas pašvaldību, valsts un citu ieinteresēto pušu vēlmes un vajadzības ne vienmēr sakrīt, bet kur visi iesaistītie kopumā varētu būt ieguvēji, attīstot šobrīd nepilnīgi izmantoto RMA potenciālu. Interesants ir pasaules ekonomikas forumā paustais viedoklis, ka pilsētu konkurētspēju veicinošas reformas ir vieglāk realizēt pašvaldību, nevis valsts līmenī.<sup>3</sup> Būtu tikai likumsakarīgi, ja RMA aktīvi izmantotu reformu iespējas, eksperimentējot un iniciējot dažādus jaunus risinājumus.

## METROPOLES AREĀLI STARPTAUTISKAJĀ KONTEKSTĀ

Pilsētās dzīvo 55% pasaules iedzīvotāju, un aplēses liecina, ka tieši pilsētās tiek radīta lielākā daļa (līdz pat 80%) pasaules IKP. Raksturīgs piemērs ir globālās metropoles – Ņujorka, Londona, Tokija, Šanhaja u.c. Jau 2011. gadā *McKinsey Global Institute* norādīja, ka 23 globālajās metropolēs, katrā no kurām dzīvo vairāk nekā 10 miljoni iedzīvotāju, kopā tiek saražoti

14% pasaules IKP.<sup>4</sup> Prognozes liecina, ka arī nākamo 15–20 gadu laikā pilsētu ieguldījums pasaules IKP turpinās palielināties. *Oxford Economics* paredz, ka laika periodā no 2019. līdz 2035. gadam pilsētu (780 nozīmīgāko urbanizēto teritoriju, ieskaitot Rīgas metropoles areālu) radītā reālā pievienotā vērtība ik gadu pieaugs par vidēji 2,8%.

1. attēls



<sup>1</sup> Sassen, S. 2017. The City: A Collective Good? *Brown Journal of World Affairs*, 23(2), 119-126.

<sup>2</sup> Ja tekstā un pie attēliem nav īpaši atrunāts, ar Rīgas metropoles areālu šeit un turpmāk tiek apzīmēta visa Rīgas plānošanas reģiona teritorija, kas sīkāk sadalās Rīgā un Pierīgā. Šī izvēle saistīta tikai ar datu pieejamību un neiezīmē, piemēram, ekonomiski integrēto vai blīvi apdzīvoto teritoriju ap Rīgu. Sīkāk par Rīgas metropoles areāla teritoriālo aptvērumu skatīt Rīgas plānošanas reģiona sagatavoto Rīcības plānu Rīgas metropoles areāla attīstībai.

<sup>3</sup> World Economic Forum. 2014. *The Competitiveness of Cities*.

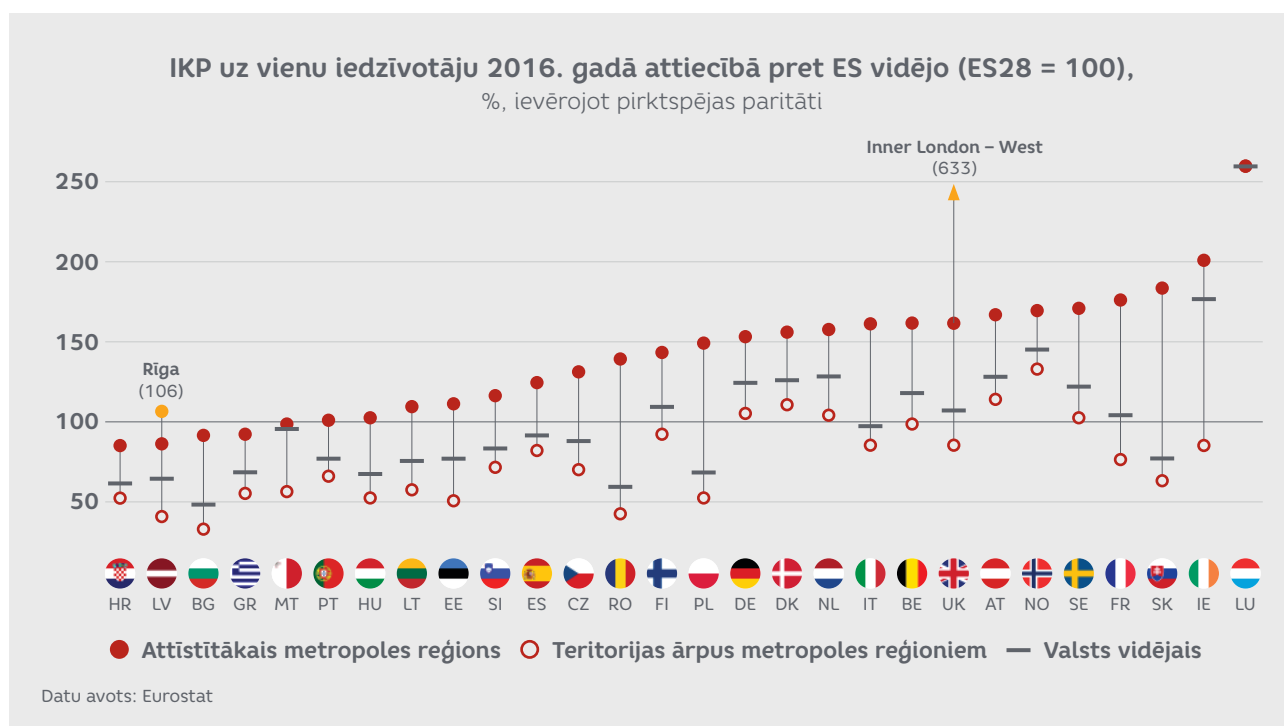
<sup>4</sup> McKinsey Global Institute. 2011. *Urban World: Mapping the Economic Power of Cities*.

Tajā pašā laikā tiek prognozēts, ka pasaules ekonomikas kopējais izaugsmes temps būs mazāks – vidēji 2,6% gadā. IKP pieaugums un, vēl jo vairāk, dzīves kvalitātes uzlabojumi, protams, nav garantēti, un pilsēta no pilsētas atšķirsies, taču pētnieki prognozē, ka līdzās Ķīnas un Indijas metropolēm labas izaugsmes iespējas, kas visticamāk būs saistītas ar augsto tehnoloģiju attīstību, saglabāsies arī vidēja lieluma Austrumeiropas pilsētās.<sup>5</sup>

Apskatot metropoles areālu un valsts ekonomikas vidējos rādītājus nacionālajā līmenī, iezīmējas līdzīgas tendences. Latvija šajā ziņā nav unikāla – arī citviet Eiropā metropoles areāli ir ievērojami produktīvāki nekā valstis,

kurās tie atrodas, kopumā. Jau vairākus gadus Rīgas IKP uz vienu iedzīvotāju pārsniedz ES28 vidējo rādītāju. Taču jāatzīmē, ka arī citās Eiropas valstīs attīstītāko metropoles areālu centros IKP uz vienu iedzīvotāju ir ievērojami lielāks, piemēram, *Iekšējās Londonas* rietumu daļā IKP uz vienu iedzīvotāju sastāda 633% no ES28 vidēja. Salīdzinot ES dalībvalstu metropoļu areālus, Rīgas metropoles areāla, kas šajā gadījumā ietver Rīgu un Pierīgu, rezultāti patiesībā ir sliktāki nekā salīdzinošie Latvijas rādītāji nacionālajā līmenī, proti, IKP uz vienu iedzīvotāju RMA ir mazāks nekā Bukarestes un Sofijas metropoles areālos, lai gan Latvijā kopumā situācija ir labāka nekā Rumānijā un Bulgārijā.

2. attēls



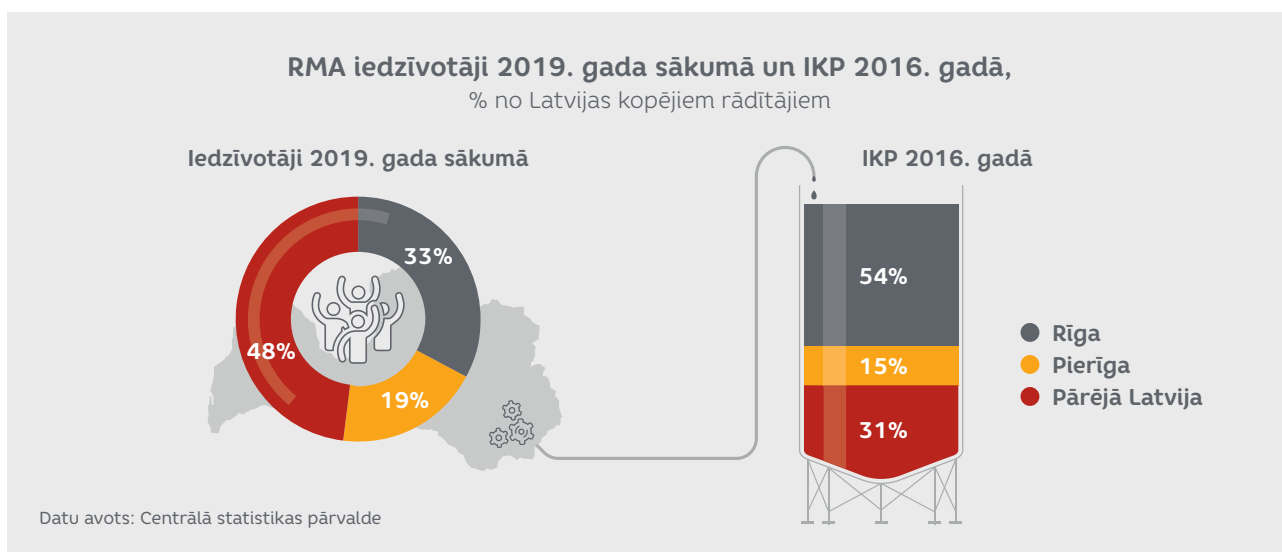
<sup>5</sup> Oxford Economics. 2018. Which Cities Will Be Leading the Global Economy in 2035?

## RMA RESURSI UN PIENESUMS LATVIJAS EKONOMIKAI

RMA dzīvo nedaudz vairāk kā puse Latvijas iedzīvotāju. Savukārt RMA piensums IKP ir lielāks – 2016. gadā tie bija 69,2% no Latvijas IKP. Salīdzinot ar 2000. gadu, RMA īpatsvars IKP ir palielinājies par

3,6 procentpunktiem, taču pieaugums nav bijis vienmērīgs, un krīzes laikā RMA īpatsvars IKP ir pat samazinājies – vēl 2011. gadā tas bija 65,5% no Latvijas IKP.

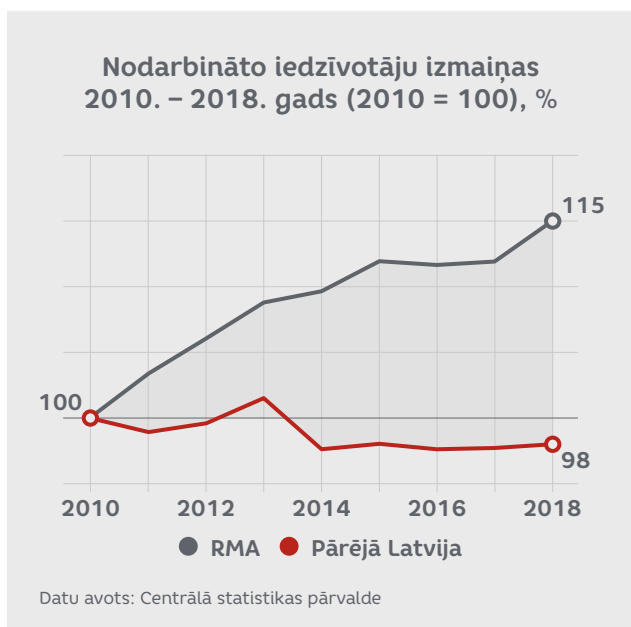
3. attēls



No labi funkcionējoša un starptautiski konkurētspējīga metropoles reģiona parasti ieguvēja ir arī nacionālā ekonomika. Latvijā situācija ir līdzīga. Vietējiem uzņēmumiem RMA ir nozīmīgs noieta tirgus un sasaistes punkts, caur kuru iekļūst globālajās pievienotās vērtības ķēdēs. Rīga, mazākā mērā arī RMA, ir Latvijas zināšanu un

inovāciju centrs. RMA ir labākas nodarbinātības iespējas. Kopš 2010. gada nodarbināto iedzīvotāju skaits RMA ir palielinājies par 15%. Tajā pašā laikā citos reģionos tas mainījies mazāk, kopumā samazinoties par 2%. RMA ir reģistrēta lielākā daļa (vairāk kā 70%) privātā sektora brīvo darbinieku, turklāt tās ir arī labāk apmaksātas.

4. attēls



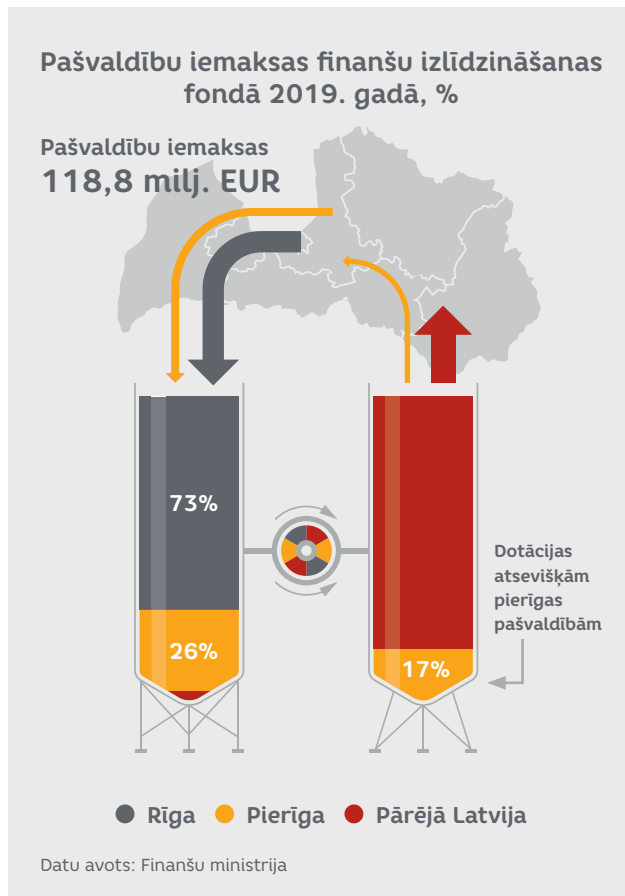
5. attēls



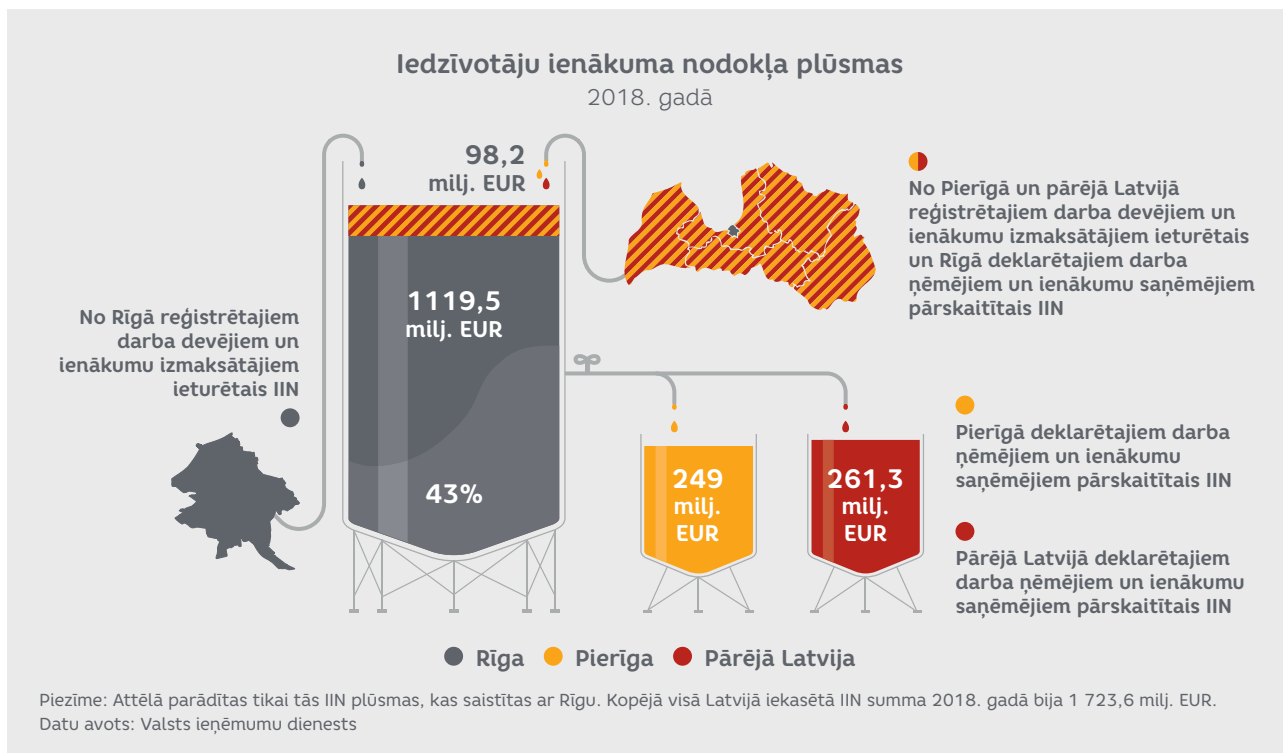
Valsts ieņēmumu dienesta dati par ieturētajiem iedzīvotāju ienākuma nodokļa (IIN) maksājumiem liecina, ka 43% no IIN summas, kas ieturēta no Rīgā reģistrētajiem darba devējiem, aizplūst pie ārpus Rīgas deklarētajiem darba ņēmējiem – 21% uz RMA un 22% uz pārējiem Latvijas reģioniem. Šos rādītājus gan ietekmē tas, ka daļa lielo valsts un privātā sektora uzņēmumu reģistrēti Rīgā, taču savu darbību veic visā Latvijas teritorijā. Līdz ar to arī daļa ar šiem uzņēmumiem saistīto darbavietu atrodas ārpus Rīgas teritorijas – tur, kur deklarējušies attiecīgie darba ņēmēji. No vienas puses, tas norāda, ka Rīgas kā darba vietas nozīme ārpus tās deklarētajiem iedzīvotājiem ir mazāka nekā varētu likt domāt IIN plūsmu dati, no otras puses, tas, ka uzņēmumi izvēlas Rīgu kā savu mītnes vietu, zināmā mērā liecina par Rīgas kā uzņēmumu vadības lokācijas pievilcību.

Visbeidzot, RMA ir nozīmīga loma arī citu Latvijas pašvaldību finansēšanā. Pašvaldību finanšu izlīdzināšanas fondā, kas ir būtisks ieņēmumu avots daļai Latvijas pašvaldību, RMA pašvaldības veic vairāk nekā 99% no pašvaldību iemaksām. Savukārt Rīgas iemaksa ir tikai nedaudz mazāk nekā valsts budžeta dotācija pašvaldības finanšu izlīdzināšanas fondā.

6. attēls



7. attēls



## NEIZMANTOTĀS IESPĒJAS

Tajā pašā laikā Rīgas aglomerācijas radītās priekšrocības netiek pilnībā izmantotas. Atšķirības uzņēmumu produktivitātē cita starpā liecina par to, ka uzņēmumiem, kas atrodas ārpus RMA, ir apgrūtināta piekļuve Rīgā koncentrētajām zināšanām un pieaugošas resursu atdeves radītajiem papildus labumiem. OECD 2019. gada ziņojumā par Latvijas ekonomiku norāda, ka Latvija varētu iegūt, uzlabojot reģionos bāzēto uzņēmumu piekļuvi RMA koncentrētajiem pakalpojumiem (piemēram, kompetences centriem, kas atbalsta dažādu inovāciju ieviešanu uzņēmumos).<sup>6</sup> Savukārt Latvijas Bankas pētījumi liecina, ka Latvijā saglabājas produktivitātes palielināšanas iespējas, kas saistītas ar resursu izlietojumu neefektivitātes mazināšanu, proti, dažādu nozaru produktīvāko uzņēmumu īpatsvara palielināšanu kopējā nodarbinātībā.<sup>7</sup> Šeit svarīgi apzināties, ka ir būtiski valsts ekonomikas politiku vērst uz to, lai palīdzētu uzņēmumiem ieviest dažādus jauninājumus, kas ļautu palielināt produktivitāti. Savukārt uzņēmumiem, kas to nespēj izdarīt, ir jāļauj bankrotēt, lai to darbaspēks un citi resursi varētu nonākt pie nozaru labākajiem pārstāvjiem. Tādēļ efektīvi produktivitātes atšķirību risinājumi saistīti nevis ar tiešu publisko resursu reģionālu pārdali, bet savstarpējas

savienojamības uzlabošanu, kas maksimāli samazina reģionālās atšķirības produktivitāti uzlabojošo zināšanu piekļuvei.

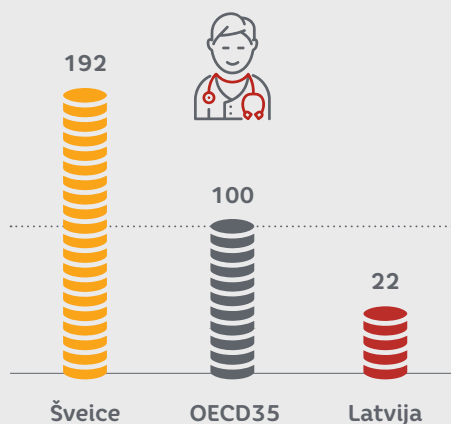
Aplūkojot starptautisko konkurētspēju nozaru griezumā, jāatzīmē, ka ir nozares, kurās starptautiski pievilcīgu piedāvājumu varēs sagatavot tikai privātie uzņēmumi ciešā sadarbībā ar pašvaldību un valsts institūcijām. Piemēram, tas attiecas uz farmācijas rūpniecību un medicīnas pakalpojumu eksportu, kur liela nozīme ir starptautiskai sasniedzamībai, saistītajiem pakalpojumiem, kvalitātei un valsts prestižam. Līdzīga situācija ir informācijas un komunikācijas tehnoloģiju nozarē, augstākās izglītības pakalpojumu eksportā u.c. Šajās nozarēs nepietiek ar atsevišķiem labiem uzņēmumiem, ir nepieciešama noteikta kritiskā masa gan attiecībā uz piegādātājiem un sadarbības partneriem, gan darbaspēku. Latvijas gadījumā šādas aglomerācijas radītus ieguvumus šobrīd, visticamāk, var piedāvāt tikai RMA. No valsts perspektīvas raugoties, par šīm nozarēm, to radītajām investīcijām un patēriņu ir vērts cīnīties, īpaši gadījumos, kad potenciālos panākumus iespējams vispārināt un pārnest uz citām nozarēm un kad attiecīgo nozaru progress palīdz arī visas Latvijas ekonomikas transformācijai uz aktivitātēm ar arvien augstāku pievienoto vērtību.

### Piemērs

#### Medicīnas pakalpojumu eksports



#### Slimnīcu pakalpojumu cenu līmeņa indekss 2014. gadā (OECD35 = 100)



Datu avots: Lorenzoni, L. and Koechlin, F. 2017. International Comparisons of Health Prices and Volumes: New Findings. Paris: OECD Publishing

<sup>6</sup> OECD. 2019. OECD Economic Surveys: Latvia.

<sup>7</sup> Beņkovskis, K. 2015. Resursu izlietojuma neefektivitāte Latvijā: vai krīze mainījusi situāciju? Latvijas Banka, Pētījums 5/2015.



Latvijā darbojas vairāki medicīnas pakalpojumu sniedzēji, kuri spēj konkurēt starptautiskajā tirgū, taču Latvija kopumā nav nozīmīgs medicīnas tūrisma galamērķis. Atsevišķi uzņēmumi pamazām uzlabo savu reputāciju gan ES, gan citos pasaules reģionos, tomēr Latviju apmeklējošo pacientu plūsmas ir nepietiekamas, lai veidotos domino efekts (*spill-over effect*), kas dotu stimulu attīstīties citiem pakalpojumu sniedzējiem. Vadošie spēlētāji ir izvietojušies RMA teritorijā – vairums Rīgā, bet daļa arī Pierīgā. Piemēram, nesen starptautiski akreditēta pasaules līmeņa radioķirurģijas klīnika atrodas Siguldā. Lai medicīnas pakalpojumu eksports

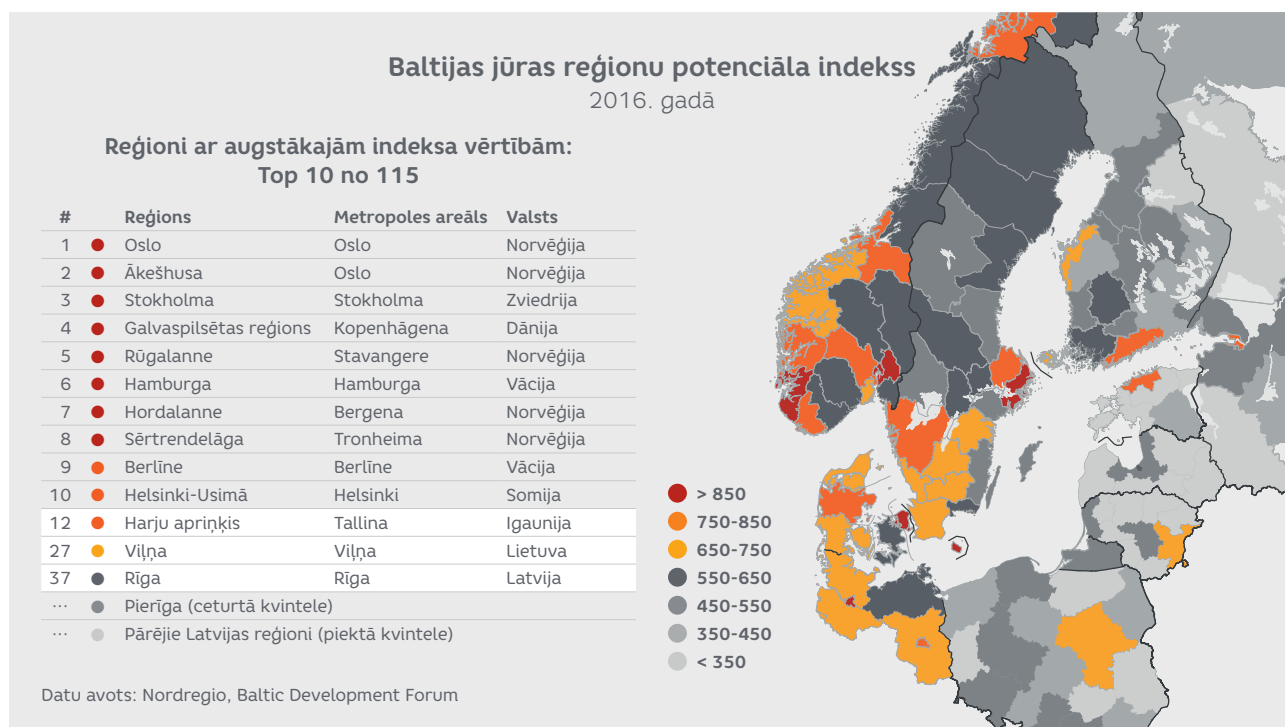
attīstītos, daudz atkarīgs no pakalpojumu sniedzēja spējas piedāvāt pievilcīgu cenu un pārliecināt par kvalitāti, taču liela nozīme ir arī kopējai nozares reputācijai, ko ietekmē saistīto pakalpojumu kvalitāte, no kuriem daļu, piemēram, transporta infrastruktūru un sabiedrisko transportu, atsevišķos gadījumos arī slimnīcu pakalpojumus nodrošina publiskie spēlētāji. Kombinētais slimnīcu pakalpojumu cenu rādītājs norāda uz Latvijas iespējām konkurēt ES tirgū, tomēr RMA varētu kļūt par starptautiski atpazīstamu galamērķi tikai, piedāvājot integrētus pakalpojumu kompleksus ar atbilstošu kvalitāti visos līmeņos.<sup>8</sup>

## RMA BALTIJAS JŪRAS REĢIONA KONTEKSTĀ

Diemžēl pat Baltijas jūras reģiona kontekstā Rīga kopumā atpaliek ne vien no attīstītajiem Skandināvijas metropoļu reģioniem, bet arī no Tallinas un Viļņas. *Nordregio* ir izstrādājis metodoloģiju, lai novērtētu apkārt Baltijas jūrai izvietoto teritoriju potenciālu. Reģionu potenciāla indeksā ir iekļautas trīs dimensijas: demogrāfija,

darbaspēks un ekonomika.<sup>9</sup> Katra dimensija sastāda vienu trešo daļu indeksa vērtības, un reģions var tikt novērtēts ar 45 (minimums) līdz 1125 (maksimums) punktiem. Indeksa aprēķina vajadzībām viss Baltijas jūras reģions sadalīts 115 teritorijās.

8. attēls



<sup>8</sup> Sīkāk par medicīnas pakalpojumu eksporta iespējām skatīt: Certus. 2018. Medicīnas pakalpojumu eksports. *Certus* politikas pārskats 5/2018.

<sup>9</sup> Demogrāfijas dimensijas vērtējums ietver četrus indikatorus (iedzīvotāju blīvums, neto migrācija, demogrāfiskā slodze un sievietes vecumā no 15 līdz 64 gadiem īpatsvars), darbaspēka dimensijas vērtējums ietver trīs indikatorus (nodarbinātības līmenis, iedzīvotāju ar augstāko izglītību īpatsvars un jauniešu bezdarba līmenis), ekonomikas dimensijas vērtējums – divus indikatorus (IKP uz vienu iedzīvotāju un kopējie ieguldījumi pētniecībā un attīstībā).

*Nordregio* precīzas indeksa vērtības nepublicē, bet Rīgas vērtējums ir starp 550-650 punktiem, un teritoriju rangā tā ir 37. vieta, savukārt Pierīgas vērtējums ir starp 450-550 punktiem. Tallinas un Harju apriņķa (750-850 punkti, 12. vieta rangā) un Viļņas (650-750 punkti, 27. vieta rangā) rezultāti ir ievērojami labāki. Analizējot datus par atsevišķām dimensijām, vienīgi Rīgas darbaspēka potenciāla vērtējums (18) ir starp pirmās kvintiles (labākajām 23) teritorijām, bet arī šeit Tallinas (1) un Viļņas (17) vērtējumi ir augstāki.

Arī ekspertu viedoklis, salīdzinot Baltijas valstu metropoles, parasti sliecas par labu Tallinai un Viļņai. Piemēram, Pasaules bankas veidotajā *Doing Business* reitingā, kurš parasti tiek asociēts ar valsti, bet kurā

eksperti vērtē regulējošos nosacījumus noteiktās pilsētās, Rīga (19. vieta rangā, vērtējums 80,3) atpaliek no Tallinas (18. vieta rangā, vērtējums 80,6) un Viļņas (11. vieta rangā, vērtējums 81,6).<sup>10</sup> Savukārt, raugoties nākotnē, *Oxford Economics* paredz, ka laika periodā no 2019. līdz 2035. gadam Tallina būs starp visstraujāk augošajām pilsētām Eiropā un ka tās IKP varētu pieaugt vidēji par 3,1% gadā.<sup>11</sup>

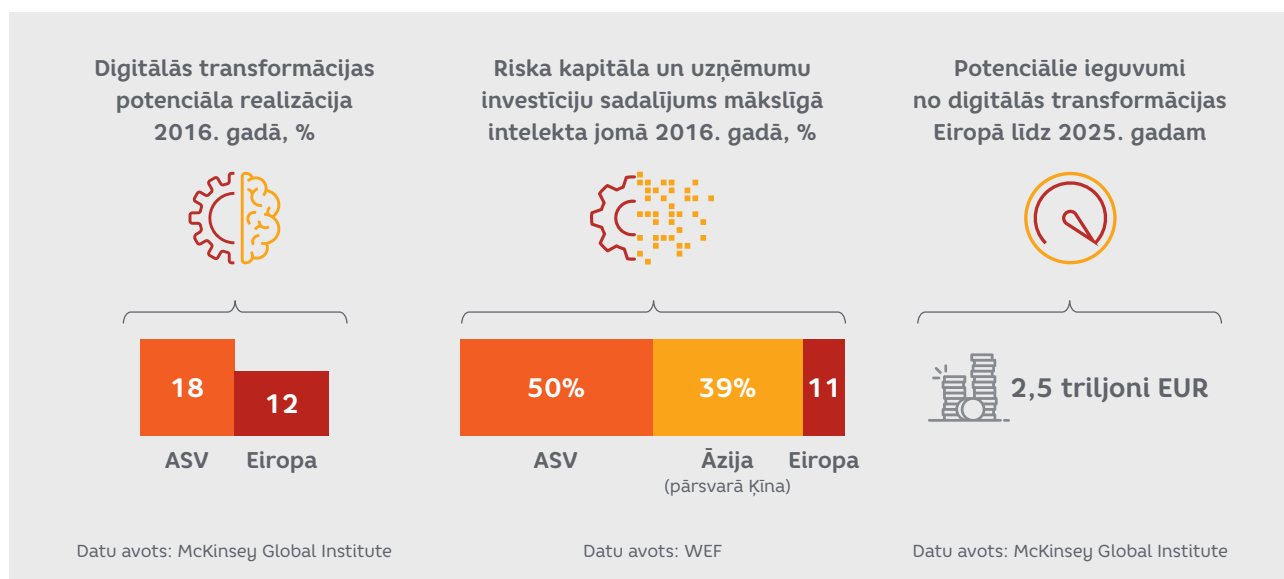
RMA darbojas starptautiski konkurētspējīgi uzņēmumi, taču to varētu būt vairāk, un tie varētu darboties efektīvāk, ja tiem aktīvāk palīdzētu arī publiskie spēlētāji, uzlabojot sadarbību un veicot nepieciešamās publiskās investīcijas.

## EIROPAS SAVIENĪBA: ČEMPIONUS MEKLĒJOT

Analizējot plašāk, Eiropas pozīcijas globālajā ekonomikā ir pasliktinājušās. Piemēram, *McKinsey Global* aprēķini liecina, ka Eiropas ekonomika, salīdzinot ar vadošajiem uzņēmumiem, izmanto tikai 12% no potenciālajiem ieguvumiem digitālās transformācijas jomā.<sup>12</sup> Neviens no Eiropas uzņēmumiem nav attīstījis globālu digitālo platformu, kas ļautu izmantot dominējošo stāvokli un

tādejādi palielināt ienākumu daļu arvien jaunajos tirgus segmentos, kā to veiksmīgi izdarījuši tādi digitālās nozares līderi kā *Amazon*, *Google* u.c. Tāpat Eiropas pozīcijas ir pieticīgas jauno tehnoloģiju attīstības tirgos. Piemēram, Eiropas uzņēmumiem ir izdevies piesaistīt vien 11% globālā riska kapitāla un uzņēmumu investīciju mākslīgā intelekta jomā.<sup>13</sup>

9. attēls



<sup>10</sup> World Bank. 2019. *Doing Business 2020*. Washington DC: World Bank.

<sup>11</sup> Oxford Economics. 2018. *Op.Cit.*

<sup>12</sup> McKinsey Global. 2016. *Digital Europe: Pushing the Frontier, Capturing the Benefits*.

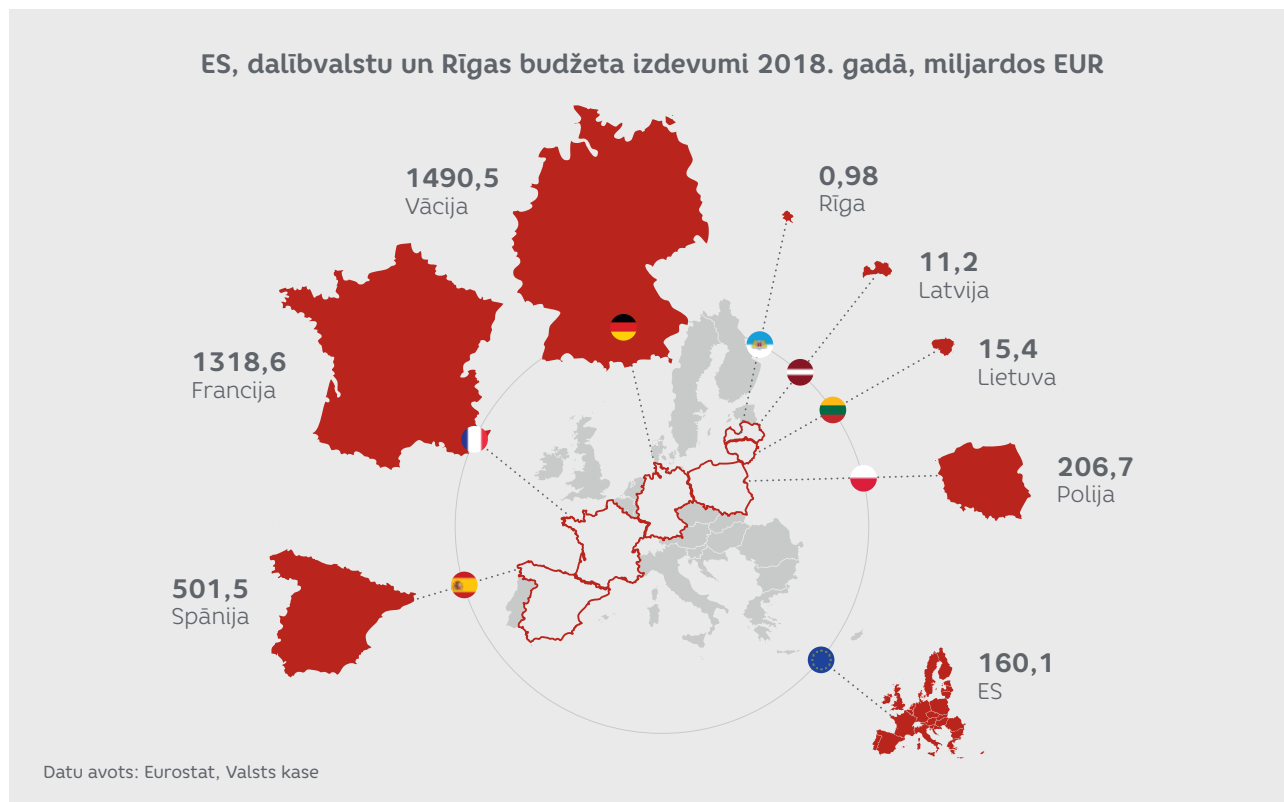
<sup>13</sup> World Economic Forum. 2019. *Innovate Europe: Competing for Global Innovation Leadership*.

Lai risinātu izveidojošos situāciju un zināmā mērā arī lai atbildētu globālajam protekcionisma pieaugumam, 2018. gadā Vācija nāca klajā ar Vācijas un Eiropas industriālās politikas attīstības stratēģiju.<sup>14</sup> Savukārt pēc neveiksmīgā vācu rūpniecības giganta *Siemens* un franču dzelzceļa mašīnbūves uzņēmuma *Alstom* apvienošanās mēģinājuma, ko konkurences apsvērumu dēļ aizliedza Eiropas Komisija<sup>15</sup>, Vācija un Francija, jau kopā, publicēja manifestu par to, kā Eiropas uzņēmumi varētu konkurēt 21. gadsimta globālajā tirgū. Tā rezultātā ES ir aktualizējušās debates par "Eiropas čempionu" radīšanu, kas būtu spējīgāki investēt, attīstīt inovācijas un nodrošināt lielākas pievienotās vērtības ķēdes daļas realizēšanu ES. Šie jautājumi ir īpaši aktuāli ES daudzgadu budžeta izstrādes kontekstā, kur Eiropas Komisija ir piedāvājusi palielināt finansējumu tādām programmām kā *Horizon* un *Digital Europe*.<sup>16</sup> Kopumā Latvijas iespējas iesaistīties ES

produktīvāko ekonomiku iniciētajā transformācijā ir samērā ierobežotas, taču gan privātajā, gan publiskajā sektorā Latvijā ir institūcijas un speciālisti, kas Eiropas zināšanu un inovāciju tīkļos spēj iekļauties kā līdzvērtīgi partneri (piemēram, Rīgā esošais Organiskās sintēzes institūts). Šie "vietējie čempioni" vai nu būs lokalizējušies RMA, vai arī RMA spēlēs būtisku lomu to starptautiskās sasaistes nodrošināšanai.

Eiropas Komisija nereti atzīmē, ka ES budžeta iespējas, salīdzinot ar dalībvalstu budžetiem, ir samērā pieticīgas un vēl vairāk samazināsies līdz ar Lielbritānijas (vienas no valstīm, kas ES budžetā iemaksāja vairāk nekā no tā saņēma) izstāšanos no ES. Taču nelielām, mazāk attīstītām dalībvalstīm – tādām kā Latvija un, vēl jo vairāk, RMA – ES budžeta radītās iespējas ir ļoti būtiskas un paver iespējas publiskām investīcijām, ko citādi realizēt ir samērā sarežģīti.

10. attēls



Eiropas Komisija 2019. gada rekomendācijās par strukturālo reformu īstenošanu līdzās nepieciešamībai mazināt reģionālo un sociālo nevienlīdzību norāda Latvijai arī uz vājo sniegumu inovāciju jomā un nepieciešamajiem ieguldījumiem cilvēkkapitālā.<sup>17</sup> Vienlaikus, attīstot tādas iniciatīvas kā *Urban Agenda*,

ES apzinās, ka pilsētas ir ne tikai ekonomiskās attīstības dzinulis, bet arī vietas, kur iedzīvotāji saskaras ar daudzām ES aktuālajām problēmām (piemēram, apkārtējās vides piesārņojumu, sociālo nevienlīdzību, aprītes ekonomiku, mobilitāti) un vietas, kur šīs problēmas arī ir jārisina.

<sup>14</sup> Bundesministerium für Wirtschaft und Energie. 2019. Schlaglichter der Wirtschaftspolitik. Monatsbericht Oktober 2019.

<sup>15</sup> European Commission – Press release. Mergers: Commission prohibits Siemens' proposed acquisition of Alstom. Brussels, 6 February 2019.

<sup>16</sup> European Commission. 2019. Factsheet: A modern EU budget rising to future challenges.

<sup>17</sup> European Commission. 2019. Country Report – Latvia.

## SADARBĪBAS UN PUBLISKO INVESTĪCIJU IESPĒJAS RMA

Domājot par publisko investīciju virzieniem RMA, vispirms jākoncentrējas uz jomām, kuras aktuālas RMA un netieši arī vairumam visas Latvijas iedzīvotāju un uzņēmumu. Piemēram, sabiedriskajā apspriešanā esošā Nacionālā attīstības plāna<sup>18</sup> rīcības virzienā *Daba un vide* kā viens no uzdevumiem minēta gaisa kvalitātes uzlabošana, kam lielā mērā vajadzētu būt saistītam tieši ar gaisa kvalitāti RMA. Arī rīcības virziena *Tehnoloģiskā vide un pakalpojumi* uzdevumu – izveidot multimodālu sabiedriskā transporta tīklu, uzlabot starptautisko savienojamību un transporta sistēmu – izpilde ir grūti iedomājama bez būtiskiem ieguldījumiem tieši RMA un tā sasaistē ar pārējiem Latvijas reģioniem. RMA gadījumā abi šie publisko investīciju virzieni patiesībā ir cieši saistīti. OECD savās rekomendācijās jau vairākkārt norādījusi, ka savstarpēji saskaņotas apbūves un transporta infrastruktūras plānošanas trūkums RMA neļauj attīstīties konkurētspējīgam sabiedriskā transporta piedāvājumam, palielina privāto automašīnu plūsmas, sastrēgumus un līdz ar to arī piesārņojumu.<sup>19</sup> Vides aizsardzības un reģionālās attīstības ministrijas (VARAM) piedāvātā administratīvi teritoriālā reforma neparedz Rīgas un Pierīgas pašvaldību apvienošanu, tādēļ risinājumi apdzīvotības un transporta politikas jomās RMA pašvaldībām būs jāmeklē savstarpējā sadarbībā. Citu ES dalībvalstu pieredze rāda, ka šādu risinājumus ir iespējams atrast – Vācijā vienotu sabiedriskā transporta sistēmu administrē Berlīne un Brandenburga, Somijā ap Helsinkiem sabiedriskā transporta sistēmu

administrē Helsinki kopā ar astoņām citām apkārt esošām pašvaldībām.

VARAM sagatavotajās Reģionālās politikas pamatnostādņēs 2021.-2027. gadam tiek ierosināts daļu pašvaldību budžeta nodokļu ieņēmumu novirzīt reģionālās attīstības fondos.<sup>20</sup> Šī kopumā ir apsveicama ideja, ja reģionālie attīstības fondi varētu daļēji aizstāt pašvaldību finanšu izlīdzināšanas sistēmu. RMA gadījumā būtu nepieciešams precīzāk iezīmēt areāla ekonomiski integrēto teritoriju un padomāt par pārvaldes mehānismu, kas liegtu pašvaldībām fonda līdzekļu sadali administrēt kā *nulles summas spēli*, kur katra pašvaldība seko līdzī tam, lai tās iemaksas fondā nepārsniegtu fonda ieguldījumus tās teritorijā, bet gan liktu atrast investīciju projektus, kas būtu visnoderīgākie RMA kopumā. Labi funkcionējošs fonda pārvaldības mehānisms varētu atvieglot arī sadarbības mehānismu izveidi iepriekš minētajā transporta politikas jomā, kur līdz šim RMA labu risinājumu nav izdevies atrast.

Atsevišķam publisko investīciju virzienam RMA vajadzētu būt saistītam ar darbaspēka piesaisti. Šobrīd nodarbinātības kāpināšanu un RMA esošo brīvo darbavietau aizpildīšanu apgrūtina gan izmaksu ziņā pieejamu mājokļu iztrūkums, gan ierobežotās pirmsskolas izglītības un bērnu pieskatīšanas pakalpojumu saņemšanas iespējas.

11. attēls



<sup>18</sup> Pārresoru koordinācijas centrs. 2019. Nacionālais attīstības plāns 2021.-2027. gadam. Pirmā redakcija publiskajai apspriešanai.

<sup>19</sup> OECD. 2019. *Op.cit.*

<sup>20</sup> VARAM. 2019. Pamatnostādņu projekts "Reģionālās politikas pamatnostādnes 2021.-2027.gadam".

## AUTORI

**Uldis Spuriņš**, kopš 2017. gada *Domnīcas Certus* vadošais pētnieks. Studējis Fordhamas Universitātē (*Fordham University*), Dienvidu Dānijas Universitātē (*Syddansk Universitet*) un Latvijas Universitātē, strādājis par ekonomikas pasniedzēju *City University of New York (CUNY)* un Fordhamas Universitātē. Pēc atgriešanās Latvijā piedalījies Latvijas ilgtspējīgas attīstības stratēģijas līdz 2030. gadam izstrādē un sagatavojis ekonomiskos pētījumus dažādiem uzņēmumiem, valsts un nevalstiskām organizācijām. Strādājot *Certus*, izstrādājis ziņojumus par veselības, farmācijas, rūpniecības un IKT nozarēm.



# CERTUS

domnīca mērķtiecīgai izaugsmei

Latvijas ekonomisko izaugsmi var panākt tikai ar kopīgiem spēkiem. *Domnīca Certus* veicina dialogu ar uzņēmējiem, zinātniekiem un publiskā sektora lēmumu pieņēmējiem, lai radītu attīstības idejas, kas balstītas zināšanās un pieredzē. Idejas, kas var virzīt Latviju pa mērķtiecīgas izaugsmes ceļu, sabalansējot liberālas tirgus ekonomikas attīstības principus ar pārdomātu un fokusētu valsts atbalstu Latvijas tautsaimniecības nozaru attīstībai.

**Rīga. Domnīca Certus. 2019.**