

# **Rīgas iedzīvotāju aptaujas par dažādiem Rīgas domi interesējošiem jautājumiem rezultāti**

2008. gada jūnijs

## Satura rādītājs

<b>Aptaujas tehniskā informācija</b> .....	3
<b>Terminu skaidrojums</b> .....	4
<b>Statistiskās kļūdas novērtēšanas tabula</b> .....	5
<b>Aptaujas rezultāti</b> .....	6
1. Attieksme pret sēdēšanu zālājā .....	7
2. Attieksme pret Basteja bulvāra pārdēvēšanu .....	16
3. Uzskati par autotransporta novietošanas iespējām Mežaparkā .....	19
4. Noteikumu projekta par atbalstu vecākiem ar bērniem vērtējums .....	32
5. Attieksme pret Rīgas centrālās daļas izgaismošanu .....	35
<b>Aptaujas jautājumi</b> .....	38

## Aptaujas tehniskā informācija

PĒTĪJUMA VEICĒJS	Pētījumu centrs SKDS
MĒRĶA GRUPA	Rīgas pastāvīgie iedzīvotāji vecumā no 18 gadiem
PLĀNOTĀS IZLASES APJOMS	750 respondenti
SASNIEGTĀS IZLASES APJOMS	754 respondenti
IZLASES METODE	Nejaušā izlase
APTAUJAS METODE	CATI (telefonintervijas)
TELEFONINTERVIJU VEIKŠANAS VIETA	Rīgā, Skolas ielā 3, SKDS biroja telpas Rīgā, Baznīcas ielā 32-5, SKDS telpas
ĢEOGRĀFISKAIS PĀRKLĀJUMS	Rīgas pilsēta
APTAUJAS LAIKS	19.06.2008. – 26.06.2008. (darba dienās no plkst.17.30 -21.30 un brīvdienās no plkst.11.00 -21.00)

### SASNIEGTĀS IZLASES SALĪDZINĀJUMS AR IEDZĪVOTĀJU STATISTIKU

	Respondentu skaits izlasē (%) pirms svēršanas	Respondentu skaits izlasē (%) pēc svēršanas	LR IeM PMLP Iedz. reģ. dati uz 01.07.07.
KOPĀ	100.0	100.0	100.0

#### DZIMUMS

Vīrieši	43.2	43.2	43.2
Sievietes	56.8	56.8	56.8

#### TAUTĪBA

Latvieši	40.6	40.7	40.7
Citi	59.4	59.3	59.3

#### VECUMS

18 - 24 g.v.	12.9	12.6	12.6
25 - 34 g.v.	17.9	17.8	17.8
35 - 44 g.v.	16.4	16.6	16.6
45 - 54 g.v.	17.5	17.8	17.8
55 - 64 g.v.	13.8	13.7	13.7
65 un vairāk	21.5	21.6	21.6

#### NODARBINĀTĪBA

Strādājošie	67.6	67.7
Nestrādājošie	32.4	32.3

#### IZGLĪTĪBA

Pamatzglītība	5.7	5.7
Vidējā, vidējā speciālā	57.8	57.8
Augstākā	36.5	36.5

\*Dati tika pakļauti svēršanas procedūrai.

Materiālu sagatavoja	Ieva Strode, Laura Ostele, Inese Ilmere
Aptauju vadīja	Ilze Grase/Inga Sokolova
Datu masīvu sagatavoja	Saiva Brežinska

## **Izlases veidošana**

Par izlases veidošanas pamatu tika ņemta 1188 Privātpersonu un uzņēmumu tālruņu kataloga „Rīga, Rīgas rajons, Jūrmala 2007/2008” nodaļa par Rīgas iedzīvotāju tālruņa numuriem.

Telefoninterviju veikšanas procedūras apraksts

1. Sekojot brīvi izvēlētam solim, tika izvēlēta trešā lappuse, tajā tika ņemta 2. aile, 10. uzvārds un attiecīgais telefona numurs. Uz telefoninterviju tika aicināta mājsaimniecībā dzīvojošā pilngadīgā persona, kurai ir tuvākā dzimšanas diena.

- Ja izvēlēta persona nebija mājās, intervētājs noprecizēja, kad respondents (-te) būs mājās.
- Zvans tika atkārtots līdz 3 reizēm, kamēr izvēlētais respondents sazvanīts.
- Ja respondents nebija sazvanāms arī pēc 1+5 atkārtotajām reizēm, tas tika reģistrēts atskaites lapā kā “nav izlasei piemērota respondenta”.
- Ja izvēlētais numurs neatbildēja, pēc kāda laika tika veikts atkārtots zvans.
- Ja izlasē ietvertais telefona numurs nebija sazvanāms pēc 1+5 reizēm, tas tika reģistrēts atskaites lapā kā “telefona numurs nav sazvanāms”.

2. Turpmāk izvēlētajā lappusē tika aptaujāta katra trešā mājsaimniecība, sekojot brīvi izvēlētajam solim (5).

3. *Tālāk pieturoties brīvi izvēlētam solim (5), tika ņemta 5. lappuse, izvēlēta 2. aile, 5. uzvārds un attiecīgais telefona numurs utt.*

4. Ja tika konstatēts, ka pēc noteiktā telefona numura izvēlētajā dzīvoklī neviens nav sazvanāms, tad tika ņemts telefona numurs *virš* noteiktā, ja izrādījās, ka arī tajā neviens neatbild, tad tika ņemts telefona numurs *zem* noteiktā. Ja arī uz šo numuru neviens nebija sazvanāms, tad tika veikts otrais izlases solis. Tas nozīmē, ka nākamajā lappusē tika ņemta 3. aile, 11. uzvārds un telefona numurs.

## **Pētījumā lietoto terminu skaidrojums**

Izlase - Rīgas iedzīvotāju kopuma mikromodelis.

Izglītība

- *Pamata* - respondents ar pamata vai vidējo nepabeigto izglītību.
- *Vidējā, vidējā speciālā* - respondents ar vidējo vai vidējo speciālo izglītību.
- *Augstākā* - respondents ar augstāko izglītību.

Nodarbinātības sektors

- *Valsts sektors* - respondenti, kuri strādā valsts iestādēs vai uzņēmumos ar valsts kapitālu
- *Privātais sektors* - respondenti, kuri strādā uzņēmumos ar privāto kapitālu
- *Nestrādā* - respondenti: mājsaimnieces, pensionāri, skolēni, studenti, bezdarbnieki

Ienākumu līmenis

Ienākumi uz vienu ģimenes locekli, ieskaitot visus ienākumus (algas, stipendijas, pabalstus, pensijas u.t.t.) pēc nodokļu nomaksas

- *Zemi* – līdz Ls150
- *Vidēji zemi* – no Ls151 līdz Ls200
- *Vidēji augsti* – no Ls201 līdz Ls399
- *Augsti* – Ls400 un vairāk

## STATISTISKĀS KĻŪDAS NOVĒRTĒŠANAS TABULA

Pētījuma rezultātos vienmēr pastāv zināma *statistiskās kļūdas* varbūtība. Analizējot un interpretējot pētījumā iegūtos rezultātus, to vajadzētu ņemt vērā. Tās atšķirības, kuras iekļaujas statistiskās kļūdas robežās jeb ir mazākas par to, var uzskatīt par *nenozīmīgām*.

*Statistiskā kļūda* tiek aprēķināta pēc sekojošās formulas :

$$SK = q \times \sqrt{\pi \times (100 - \pi) / n}$$

kur :

SK - statistiskā kļūda

q - koeficients, kas pie 95% varbūtības ir vienāds ar 1.96

$\pi$  - pētījumā iegūtais respondentu atbilžu procentuālais sadalījums

n - respondentu skaits

Lai ērtāk un ātrāk noteiktu statistisko mērījuma kļūdu, ir lietderīgi izmantot statistiskās kļūdas novērtēšanas tabulu.

PĒTĪJUMA REZULTĀTU STATISTISKĀS KĻŪDAS NOVĒRTĒŠANAS TABULA  
( ar 95 % varbūtību )

Procentuālais atbilžu sadalījums (%)	Respondentu skaits [ N ] =															
	50	75	100	200	300	400	500	600	700	800	900	1000	1100	1200	1500	2000
<b>1 vai 99</b>	2.8	2.2	1.9	1.4	1.1	1.0	0.9	0.8	0.7	0.7	0.6	0.6	0.6	0.5	0.5	0.4
<b>2 vai 98</b>	3.9	3.2	2.7	1.9	1.6	1.4	1.2	1.1	1.0	1.0	0.9	0.9	0.8	0.8	0.7	0.6
<b>4 vai 96</b>	5.4	4.5	3.8	2.7	2.2	1.9	1.7	1.6	1.5	1.4	1.3	1.2	1.2	1.1	1.0	0.9
<b>6 vai 94</b>	6.6	5.4	4.7	3.3	2.7	2.3	2.0	1.9	1.8	1.7	1.6	1.5	1.4	1.3	1.2	1.0
<b>8 vai 92</b>	7.5	6.1	5.3	3.8	3.1	2.7	2.4	2.2	2.0	1.9	1.8	1.7	1.6	1.5	1.4	1.2
<b>10 vai 90</b>	8.3	6.8	5.9	4.2	3.4	2.9	2.6	2.4	2.2	2.0	2.0	1.9	1.8	1.7	1.5	1.3
<b>12 vai 88</b>	9.0	7.4	6.4	4.5	3.7	3.2	2.9	2.6	2.4	2.3	2.1	2.0	1.9	1.8	1.6	1.4
<b>15 vai 85</b>	9.9	8.0	7.0	5.0	4.0	3.5	3.1	2.9	2.6	2.5	2.3	2.2	2.1	2.0	1.8	1.6
<b>18 vai 82</b>	10.7	8.7	7.5	5.3	4.4	3.8	3.4	3.0	2.9	2.7	2.5	2.4	2.3	2.2	1.9	1.7
<b>20 vai 80</b>	11.1	9.1	7.8	5.5	4.5	3.9	3.5	3.2	3.0	2.8	2.6	2.5	2.4	2.3	2.0	1.8
<b>22 vai 78</b>	11.5	9.4	8.1	5.7	4.7	4.1	3.6	3.3	3.1	2.9	2.7	2.6	2.5	2.4	2.1	1.8
<b>25 vai 75</b>	12.0	9.8	8.5	6.0	4.9	4.2	3.8	3.5	3.2	3.0	2.8	2.7	2.6	2.5	2.2	1.9
<b>28 vai 72</b>	12.5	10.2	8.8	6.2	5.1	4.4	3.9	3.6	3.3	3.1	2.9	2.8	2.7	2.5	2.3	2.0
<b>30 vai 70</b>	12.7	10.4	9.0	6.4	5.2	4.5	4.0	3.7	3.4	3.2	3.0	2.8	2.7	2.6	2.3	2.0
<b>32 vai 68</b>	12.9	10.6	9.1	6.5	5.3	4.6	4.1	3.7	3.5	3.2	3.1	2.9	2.8	2.6	2.4	2.1
<b>35 vai 65</b>	13.2	10.8	9.4	6.6	5.4	4.7	4.2	3.8	3.5	3.3	3.1	3.0	2.8	2.7	2.4	2.1
<b>40 vai 60</b>	13.6	11.1	9.6	6.8	5.5	4.8	4.3	3.9	3.6	3.4	3.2	3.0	2.9	2.8	2.5	2.2
<b>45 vai 55</b>	13.8	11.3	9.8	6.9	5.6	4.9	4.4	4.0	3.7	3.5	3.3	3.1	2.9	2.8	2.5	2.2
<b>50 vai 50</b>	13.9	11.3	9.8	6.9	5.7	4.9	4.4	4.0	3.7	3.5	3.3	3.1	3.0	2.8	2.5	2.2

Lai noteiktu statistisko mērījuma kļūdu, ir jāzina nesvērts respondentu skaits attiecīgajā grupā un rezultāts procentos. Izmantojot šos lielumus, tabulas attiecīgajā iedaļā var atrast statistiskās mērījuma kļūdas robežas + / - procentos ar **95% varbūtību**.

Piemēram, ja pētījuma rezultātā no visiem aptaujātajiem Rīgas pilsētas pastāvīgajiem iedzīvotājiem vecumā no 18 līdz 74 gadiem (respondentu skaits n=754) 20.5% ir norādījuši, ka ir pilnīgi apmierināti ar to, kā diennakts tumšajā laikā ir izgaismota Rīgas centrālā daļa, tad ar 95% varbūtību var teikt, ka statistiskā mērījuma kļūda šeit ir +/-2.8% robežās. No tā izriet, ka ar Rīgas centrālās daļas izgaismošanu ir pilnībā apmierināti 17.7% līdz 23.3% Rīgas pastāvīgo iedzīvotāju.

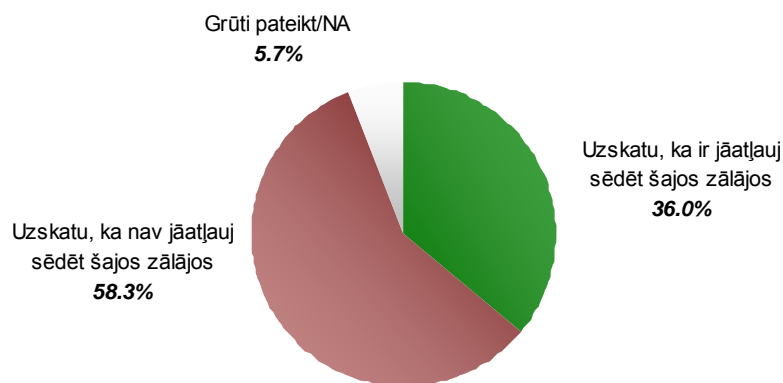
# **APTAUJAS REZULTĀTI**

## 1. Attieksme pret sēdēšanu zālājā

2008.gada jūnijā veiktās aptaujas ietvaros Rīgas iedzīvotājiem tika lūgts paust savu attieksmi pret sēdēšanu Rīgas zālajos, norādīt, cik informēti viņi ir par eksperimentu, kura laikā tika atļauts sēdēt zālājā iepretim Latvijas Universitātei, kā arī atzīmēt, vai viņi ir izmantojuši iespēju eksperimenta laikā sēdēt zālājā minētajā posmā.

Saskaņā ar aptaujas datiem to, ka ir jāatļauj sēdēt zālajos Rīgas centra parkos un apstādījumos, norādīja 36% respondentu, bet pretēju viedokli (*“uzskatu, ka nav jāatļauj sēdēt šajos zālajos”*) pauda vairāk nekā puse Rīgas iedzīvotāju (58%).

Q: *Kāda kopumā ir Jūsu attieksme pret sēdēšanu zālajos Rīgas centra parkos un apstādījumos?*



Bāze: visi respondenti, n=754

Raksturojot sociāldemogrāfisko grupu atbildes par to, vai ir jāatļauj sēdēt zālajos Rīgas centra parkos un apstādījumos, sākotnēji jāatzīmē, ka būtiski atšķiras dažādu vecuma grupu atbildes: gados jaunāki respondenti biežāk norādījuši, ka ir jāatļauj sēdēt šajos zālajos, savukārt aptaujātie, kuri vecāki par 55 gadiem, biežāk nekā caurmērā atzinuši, ka, viņuprāt, tas nav jāatļauj.

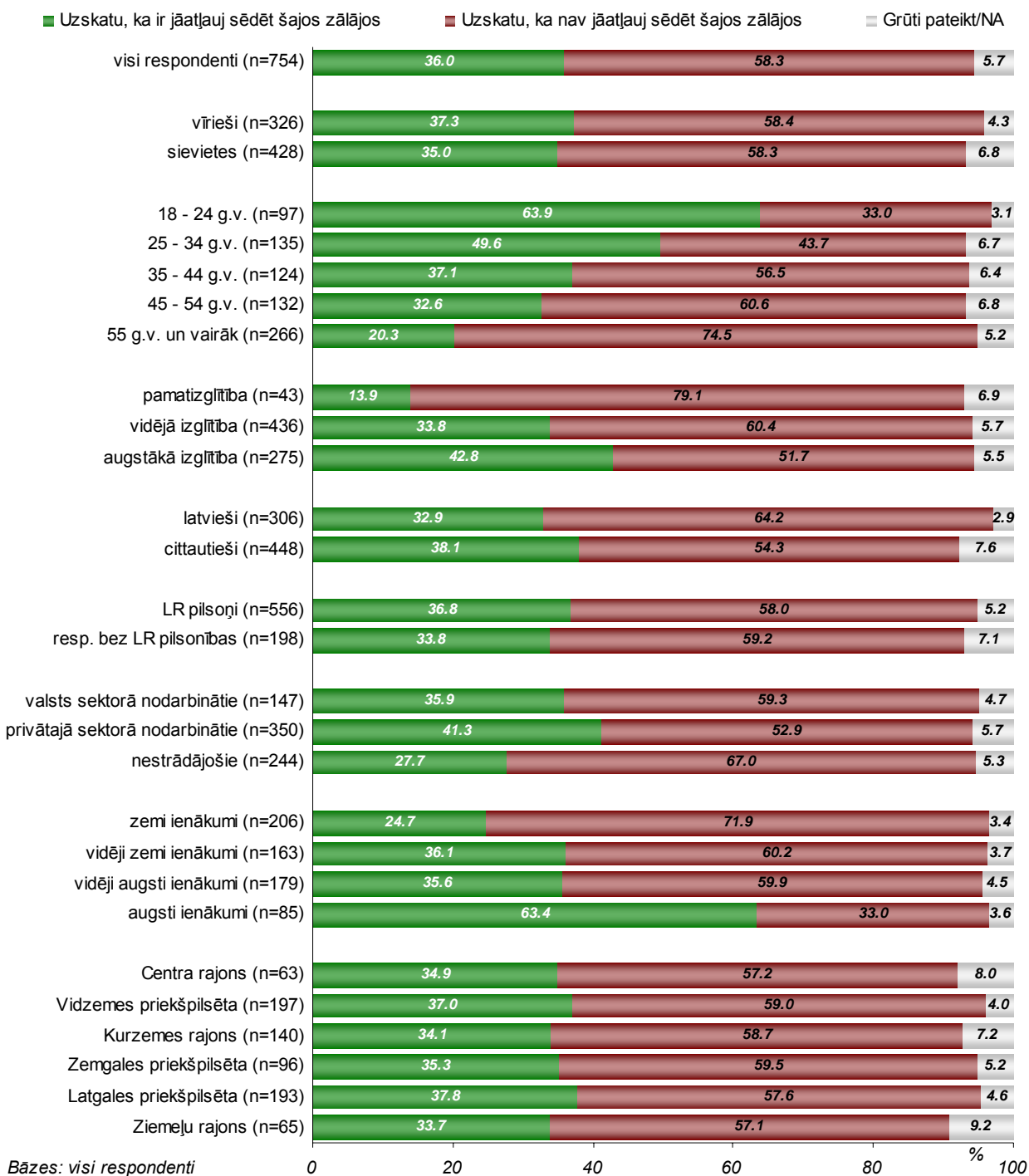
To, ka ir jāatļauj sēdēt zālajos Rīgas centrā, biežāk nekā caurmērā minēja arī iedzīvotāji ar augstāko izglītību, privātajā sektorā strādājošie un respondenti ar augstiem ienākumiem.

Kritisku vērtējumu (*“uzskatu, ka nav jāatļauj sēdēt šajos zālajos”*) biežāk nekā caurmērā sniedza pētījuma dalībnieki ar pamatizglītību, latvieši, nestrādājošie, kā arī iedzīvotāji ar zemiem ienākumiem.

Interesanti atzīmēt, ka būtiski neatšķiras dažādos Rīgas pilsētas administratīvajos rajonos aptaujāto iedzīvotāju uzskati par atļauju sēdēt zālajos.

## Pētījums/ projekts: Rīgas iedzīvotāju aptauja

Q: Kāda kopumā ir Jūsu attieksme pret sēdēšanu zālajos Rīgas centra parkos un apstādījumos?  
Sociāldemogrāfisko grupu atbilžu salīdzinājums



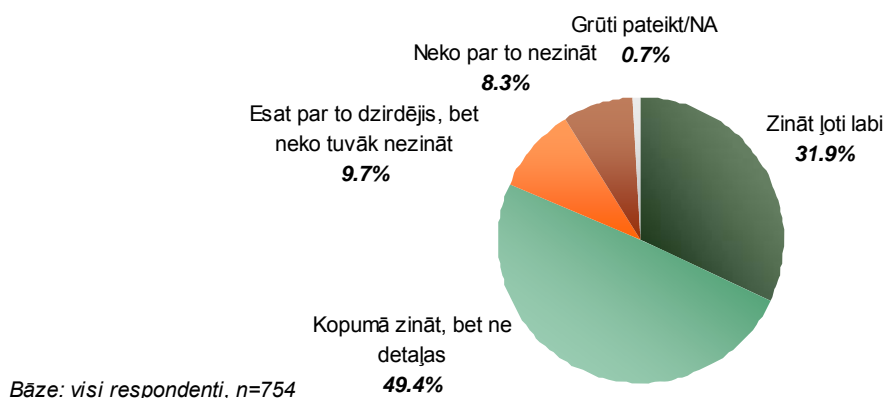


**Pētījums/ projekts:** Rīgas iedzīvotāju aptauja

Pētījuma dalībniekiem tika uzdots arī jautājums par to, cik lielā mērā viņi ir informēti par eksperimentu, kura laikā līdz šī gada jūnija beigām ir atļauts sēdēt zālājā iepretim Latvijas Universitātei posmā no Barona ielas līdz Brīvības piemineklim.

Aptaujas rezultāti liecina, ka par eksperimentu *“zina ļoti labi”* nedaudz mazāk kā 1/3 pētījuma dalībnieku (32%). Aptuveni puse aptaujāto (49%) minēja, ka *“kopumā zina, bet ne detaļas”*. Savukārt atbildes *„esmu par to dzirdējis, bet neko tuvāk nezinu”* un *„neko par to nezinu”* minēja attiecīgi 10% un 8% respondentu.

Q: Šobrīd Rīgā notiek eksperiments – līdz jūnija beigām eksperimentālā kārtā ir atļauts sēdēt zālājā iepretim Latvijas Universitātei posmā no Barona ielas līdz Brīvības piemineklim. Cik informēts Jūs jūtaties par šo eksperimentu, t.i., atļauju jūnijā sēdēt zālājā minētajā teritorijā? Vai jūs par to...



To, ka zina ļoti labi par minēto eksperimentu, biežāk nekā caurmērā atzīmēja sievietes, latvieši, valsts sektorā strādājošie, kā arī aptaujātie ar zemiem vai augstiem ienākumiem.

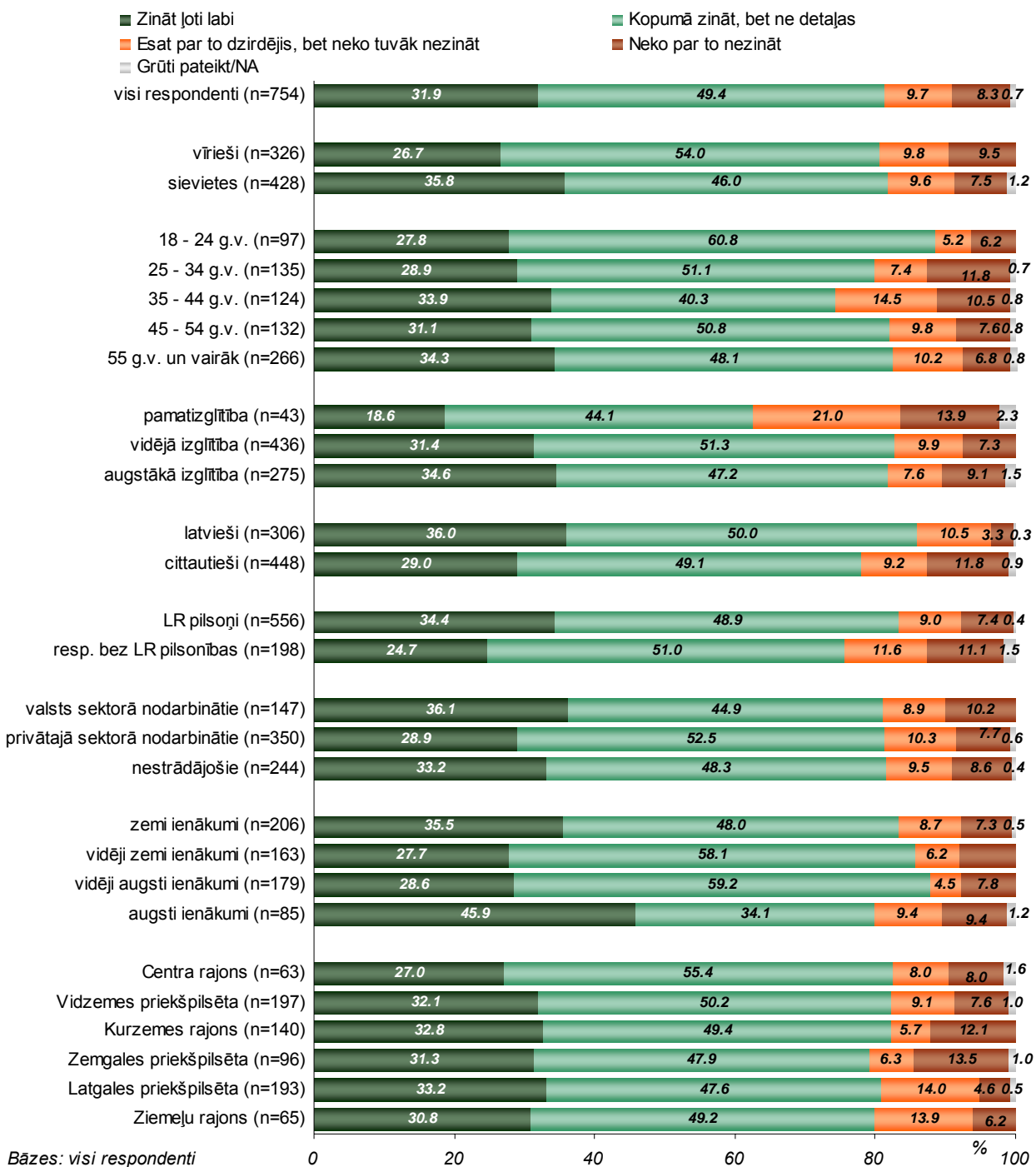
Vīrieši, respondenti vecumā no 18 līdz 24 gadiem, privātajā sektorā nodarbinātie, aptaujas dalībnieki ar vidēji zemiem vai vidēji augstiem ienākumiem, kā arī Centra rajonā dzīvojošie biežāk nekā caurmērā norādīja, ka par eksperimentu kopumā zina, bet ne detaļas.

Bet atbildi “neko par to nezināt” biežāk nekā caurmērā minēja rīdzinieki vecumā no 25 līdz 34 gadiem, grupa ar pamatizglītību, cittautieši, pētījuma dalībnieki Kurzemes rajonā un Zemgales priekšpilsētā.

## Pētījums/ projekts: Rīgas iedzīvotāju aptauja

Q: Cik informēts Jūs jūtaties par šo eksperimentu, t.i., atļauju jūnijā sēdēt zālajā minētajā teritorijā? Vai jūs par to...

### Sociāldemogrāfisko grupu atbilžu salīdzinājums

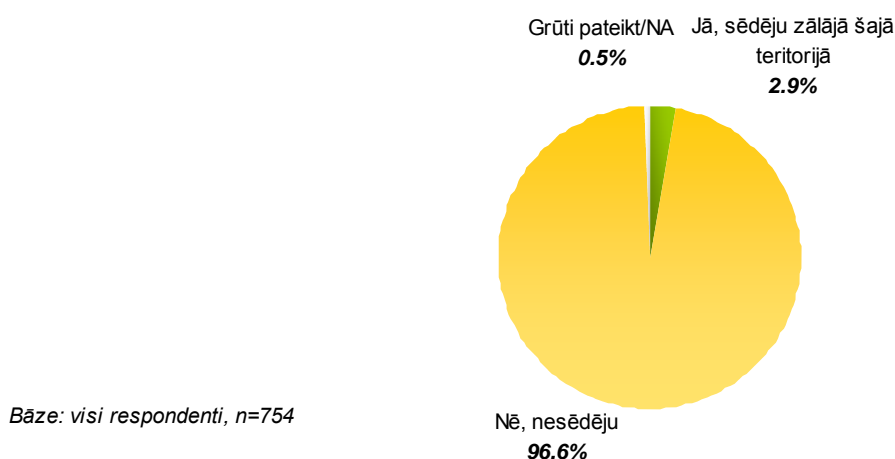


**Pētījums/ projekts:** Rīgas iedzīvotāju aptauja

sAptaujātie Rīgas iedzīvotāji arī norādīja, vai viņi eksperimenta ietvaros ir izmantojuši iespēju sēdēt zālājā iepretim Latvijas Universitātei.

Saskaņā ar pētījuma rezultātiem iespēju sēdēt zālājā šajā teritorijā ir izmantojuši tikai 3% respondentu. Vairākums (97%) aptaujāto norādīja, ka nav sēdējuši zālājā minētajā teritorijā eksperimenta ietvaros.

Q: *Vai eksperimenta ietvaros Jūs pats esat izmantojis iespēju sēdēt zālājā minētajā teritorijā?*

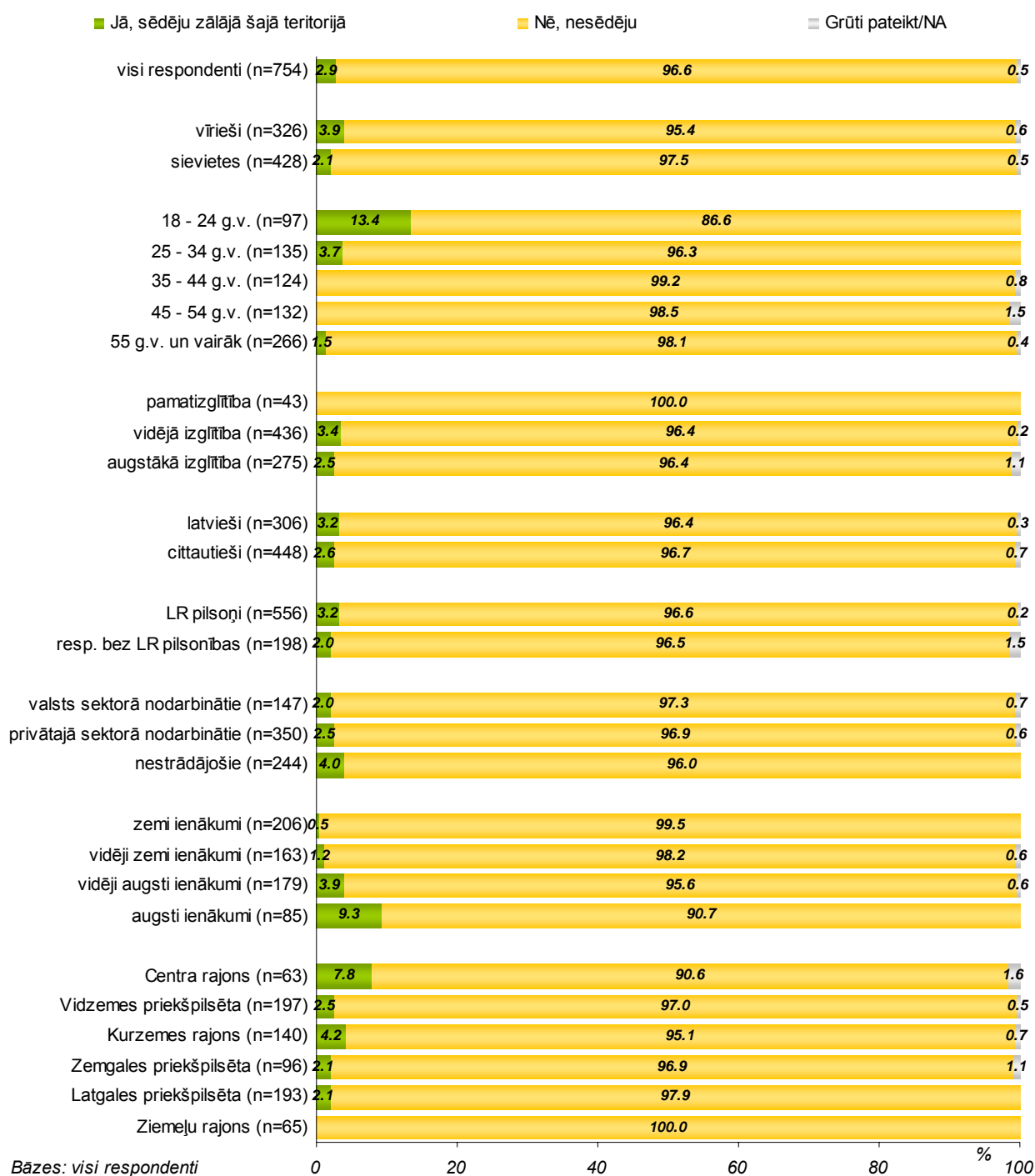


To, ka ir izmantojuši iespēju un ir sēdējuši zālājā, biežāk nekā caurmērā norādīja gados jaunāki respondenti vecumā no 18 līdz 24 gadiem, aptaujātie ar augstiem ienākumiem, kā arī Centra rajonā dzīvojošie.

Turklāt jāatzīmē, ka arī iedzīvotāji, kuri „uzskata, ka ir jāatļauj sēdēt šajos zālajos”, biežāk nekā caurmērā minēja, ka ir izmantojuši iespēju eksperimenta ietvaros sēdēt zālājā iepretim Latvijas Universitātei.

## Pētījums/ projekts: Rīgas iedzīvotāju aptauja

Q: Vai eksperimenta ietvaros Jūs pats esat izmantojis iespēju sēdēt zālājā minētajā teritorijā?  
Sociāldemogrāfisko grupu atbilžu salīdzinājums



Pētījums/ projekts: Rīgas iedzīvotāju aptauja

1. Cik informēts Jūs jūtaties par šo eksperimentu, t.i., atļauju jūnijā sēdēt zālājā minētajā teritorijā? Vai jūs par to...

		Cik informēts Jūs jūtaties par šo eksperimentu, t.i., atļauju jūnijā sēdēt zālājā minētajā teritorijā? Vai jūs par to...										Total	
		Zināt ļoti labi		Kopumā zināt, bet ne detaļas		Esat par to dzirdējis, bet neko tuvāk nezināt		Neko par to nezināt		Grūti pateikt/NA		nesvērts skaits	rindu%
		nesvērts skaits	rindu%	nesvērts skaits	rindu%	nesvērts skaits	rindu%	nesvērts skaits	rindu%	nesvērts skaits	rindu%		
Visi respondenti		240	31.9%	373	49.4%	73	9.7%	63	8.3%	5	.7%	754	100.0%
Dzimums	Vīrietis	87	26.7%	176	54.0%	32	9.8%	31	9.5%			326	100.0%
	Sieviete	153	35.8%	197	46.0%	41	9.6%	32	7.5%	5	1.2%	428	100.0%
Vecums	18-24	27	27.8%	59	60.8%	5	5.2%	6	6.2%			97	100.0%
	25-34	39	28.9%	69	51.1%	10	7.4%	16	11.8%	1	.7%	135	100.0%
	35-44	42	33.9%	50	40.3%	18	14.5%	13	10.5%	1	.8%	124	100.0%
	45-54	41	31.1%	67	50.8%	13	9.8%	10	7.6%	1	.8%	132	100.0%
	55 un vairāk	91	34.3%	128	48.1%	27	10.2%	18	6.8%	2	.8%	266	100.0%
Izglītība	Pamatizglītība	8	18.6%	19	44.1%	9	21.0%	6	13.9%	1	2.3%	43	100.0%
	Vidējā, vidējā speciālā	137	31.4%	224	51.3%	43	9.9%	32	7.3%			436	100.0%
	Augstākā	95	34.6%	130	47.2%	21	7.6%	25	9.1%	4	1.5%	275	100.0%
Tautība	Latvietis (-te)	110	36.0%	153	50.0%	32	10.5%	10	3.3%	1	.3%	306	100.0%
	Cits (-ta)	130	29.0%	220	49.1%	41	9.2%	53	11.8%	4	.9%	448	100.0%
Pilsonība	LR pilsoņi	191	34.4%	272	48.9%	50	9.0%	41	7.4%	2	.4%	556	100.0%
	Respondenti bez LR pilsonības	49	24.7%	101	51.0%	23	11.6%	22	11.1%	3	1.5%	198	100.0%
Nodarbinātības sektors	Valsts sektors	53	36.1%	66	44.9%	13	8.9%	15	10.2%			147	100.0%
	Privātais sektors	101	28.9%	184	52.5%	36	10.3%	27	7.7%	2	.6%	350	100.0%
	Nestrādā	81	33.2%	118	48.3%	23	9.5%	21	8.6%	1	.4%	244	100.0%
	Cits	4	35.9%	5	45.7%	1	9.2%			1	9.2%	11	100.0%
	Nezin/NA	1	49.8%							1	50.2%	2	100.0%
Mēneša vidējie ienākumi uz vienu ģimenes locekli pēdējo sešu mēnešu laikā	zemi: līdz Ls150	73	35.5%	99	48.0%	18	8.7%	15	7.3%	1	.5%	206	100.0%
	vidēji zemi: Ls151-Ls200	45	27.7%	95	58.1%	10	6.2%	13	8.0%			163	100.0%
	vidēji augsti: Ls201-Ls399	51	28.6%	106	59.2%	8	4.5%	14	7.8%			179	100.0%
	augsti: Ls400 un vairāk	39	45.9%	29	34.1%	8	9.4%	8	9.4%	1	1.2%	85	100.0%
	Grūti pateikt/NA	32	26.4%	44	36.4%	29	24.0%	13	10.7%	3	2.5%	121	100.0%
Rīgas pilsētas administratīvais rajons	Centra rajons	17	27.0%	35	55.4%	5	8.0%	5	8.0%	1	1.6%	63	100.0%
	Vidzemes priekšpilsēta	63	32.1%	99	50.2%	18	9.1%	15	7.6%	2	1.0%	197	100.0%
	Kurzemes rajons	46	32.8%	69	49.4%	8	5.7%	17	12.1%			140	100.0%
	Zemgales priekšpilsēta	30	31.3%	46	47.9%	6	6.3%	13	13.5%	1	1.0%	96	100.0%
	Latgales priekšpilsēta	64	33.2%	92	47.6%	27	14.0%	9	4.6%	1	.5%	193	100.0%
	Ziemeļu rajons	20	30.8%	32	49.2%	9	13.9%	4	6.2%			65	100.0%

Bāze: visi respondenti, n=754

2. Vai eksperimenta ietvaros Jūs pats esat izmantojis iespēju sēdēt zālājā minētajā teritorijā?

		Vai eksperimenta ietvaros Jūs pats esat izmantojis iespēju sēdēt zālājā minētajā teritorijā?						Total	
		Jā, sēdēju zālājā šajā teritorijā		NĒ, nesēdēju		Grūti pateikt/NA		nesvērts skaits	rindu%
		nesvērts skaits	rindu%	nesvērts skaits	rindu%	nesvērts skaits	rindu%		
Visi respondenti		22	2.9%	728	96.6%	4	.5%	754	100.0%
Dzimums	Vīrietis	13	3.9%	311	95.4%	2	.6%	326	100.0%
	Sieviete	9	2.1%	417	97.5%	2	.5%	428	100.0%
Vecums	18-24	13	13.4%	84	86.6%			97	100.0%
	25-34	5	3.7%	130	96.3%			135	100.0%
	35-44			123	99.2%	1	.8%	124	100.0%
	45-54			130	98.5%	2	1.5%	132	100.0%
	55 un vairāk	4	1.5%	261	98.1%	1	.4%	266	100.0%
Izglītība	Pamatizglītība			43	100.0%			43	100.0%
	Vidējā, vidējā speciālā	15	3.4%	420	96.4%	1	.2%	436	100.0%
	Augstākā	7	2.5%	265	96.4%	3	1.1%	275	100.0%
Tautība	Latvietis (-te)	10	3.2%	295	96.4%	1	.3%	306	100.0%
	Cits (-ta)	12	2.6%	433	96.7%	3	.7%	448	100.0%
Pilsonība	LR pilsoņi	18	3.2%	537	96.6%	1	.2%	556	100.0%
	Respondenti bez LR pilsonības	4	2.0%	191	96.5%	3	1.5%	198	100.0%
Nodarbinātības sektors	Valsts sektors	3	2.0%	143	97.3%	1	.7%	147	100.0%
	Privātais sektors	9	2.5%	339	96.9%	2	.6%	350	100.0%
	Nestrādā	10	4.0%	234	96.0%			244	100.0%
	Cits			11	100.0%			11	100.0%
	Nezin/NA			1	49.8%	1	50.2%	2	100.0%
Mēneša vidējie ienākumi uz vienu ģimenes locekli pēdējo sešu mēnešu laikā	zemi: līdz Ls150	1	.5%	205	99.5%			206	100.0%
	vidēji zemi: Ls151-Ls200	2	1.2%	160	98.2%	1	.6%	163	100.0%
	vidēji augsti: Ls201-Ls399	7	3.9%	171	95.6%	1	.6%	179	100.0%
	augsti: Ls400 un vairāk	8	9.3%	77	90.7%			85	100.0%
	Grūti pateikt/NA	4	3.3%	115	95.1%	2	1.7%	121	100.0%
Rīgas pilsētas administratīvais rajons	Centra rajons	5	7.8%	57	90.6%	1	1.6%	63	100.0%
	Vidzemes priekšpilsēta	5	2.5%	191	97.0%	1	.5%	197	100.0%
	Kurzemes rajons	6	4.2%	133	95.1%	1	.7%	140	100.0%
	Zemgales priekšpilsēta	2	2.1%	93	96.9%	1	1.1%	96	100.0%
	Latgales priekšpilsēta	4	2.1%	189	97.9%			193	100.0%
	Ziemeļu rajons			65	100.0%			65	100.0%

Bāze: visi respondenti, n=754

3. Kāda kopumā ir Jūsu attieksme pret sēdēšanu zālajos Rīgas centra parkos un apstādījumos?

		Kāda kopumā ir Jūsu attieksme pret sēdēšanu zālajos Rīgas centra parkos un apstādījumos?					Total		
		Uzskatu, ka ir jāatļauj sēdēt šajos zālajos		Uzskatu, ka nav jāatļauj sēdēt šajos zālajos		Grūti pateikt/NA		nesvērts skaits	rindu%
		nesvērts skaits	rindu%	nesvērts skaits	rindu%	nesvērts skaits	rindu%		
Visi respondenti		272	36.0%	439	58.3%	43	5.7%	754	100.0%
Dzimums	Vīrietis	122	37.3%	190	58.4%	14	4.3%	326	100.0%
	Sieviete	150	35.0%	249	58.3%	29	6.8%	428	100.0%
Vecums	18-24	62	63.9%	32	33.0%	3	3.1%	97	100.0%
	25-34	67	49.6%	59	43.7%	9	6.7%	135	100.0%
	35-44	46	37.1%	70	56.5%	8	6.4%	124	100.0%
	45-54	43	32.6%	80	60.6%	9	6.8%	132	100.0%
	55 un vairāk	54	20.3%	198	74.5%	14	5.2%	266	100.0%
Izglītība	Pamatizglītība	6	13.9%	34	79.1%	3	6.9%	43	100.0%
	Vidējā, vidējā speciālā	148	33.8%	263	60.4%	25	5.7%	436	100.0%
	Augstākā	118	42.8%	142	51.7%	15	5.5%	275	100.0%
Tautība	Latvietis (-te)	101	32.9%	196	64.2%	9	2.9%	306	100.0%
	Cits (-ta)	171	38.1%	243	54.3%	34	7.6%	448	100.0%
Pilsonība	LR pilsoņi	205	36.8%	322	58.0%	29	5.2%	556	100.0%
	Respondenti bez LR pilsonības	67	33.8%	117	59.2%	14	7.1%	198	100.0%
Nodarbinātības sektors	Valsts sektors	53	35.9%	87	59.3%	7	4.7%	147	100.0%
	Privātais sektors	145	41.3%	185	52.9%	20	5.7%	350	100.0%
	Nestrādā	68	27.7%	163	67.0%	13	5.3%	244	100.0%
	Cits	5	45.3%	4	36.4%	2	18.3%	11	100.0%
	Nezin/NA	1	49.8%			1	50.2%	2	100.0%
Mēneša vidējie ienākumi uz vienu ģimenes locekli pēdējo sešu mēnešu laikā	zemi: līdz Ls150	51	24.7%	148	71.9%	7	3.4%	206	100.0%
	vidēji zemi: Ls151-Ls200	59	36.1%	98	60.2%	6	3.7%	163	100.0%
	vidēji augsti: Ls201-Ls399	64	35.6%	107	59.9%	8	4.5%	179	100.0%
	augsti: Ls400 un vairāk	54	63.4%	28	33.0%	3	3.6%	85	100.0%
	Grūti pateikt/NA	44	36.3%	58	48.0%	19	15.7%	121	100.0%
Rīgas pilsētas administratīvais rajons	Centra rajons	22	34.9%	36	57.2%	5	8.0%	63	100.0%
	Vidzemes priekšpilsēta	73	37.0%	116	59.0%	8	4.0%	197	100.0%
	Kurzemes rajons	48	34.1%	82	58.7%	10	7.2%	140	100.0%
	Zemgales priekšpilsēta	34	35.3%	57	59.5%	5	5.2%	96	100.0%
	Latgales priekšpilsēta	73	37.8%	111	57.6%	9	4.6%	193	100.0%
	Ziemeļu rajons	22	33.7%	37	57.1%	6	9.2%	65	100.0%

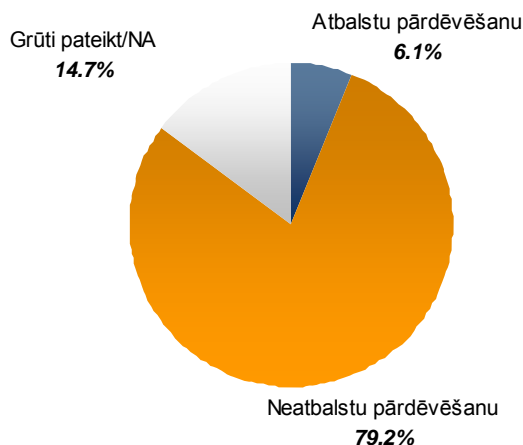
Bāze: visi respondenti, n=754

## 2. Attieksme pret Basteja bulvāra pārdēvēšanu

Pētījuma dalībnieki atbildēja arī uz jautājumu “Kāda ir Jūsu attieksme pret Basteja bulvāra pārdēvēšanu par Zigfrīda Annas Meierovica bulvāri?”

Saskaņā ar aptaujas datiem Basteja bulvāra pārdēvēšanu atbalsta 6% respondentu. To, ka neatbalsta pārdēvēšanu, norādīja gandrīz 4/5 iedzīvotāju (79%).

Q: Kāda ir Jūsu attieksme pret Basteja bulvāra pārdēvēšanu par Zigfrīda Annas Meierovica bulvāri?



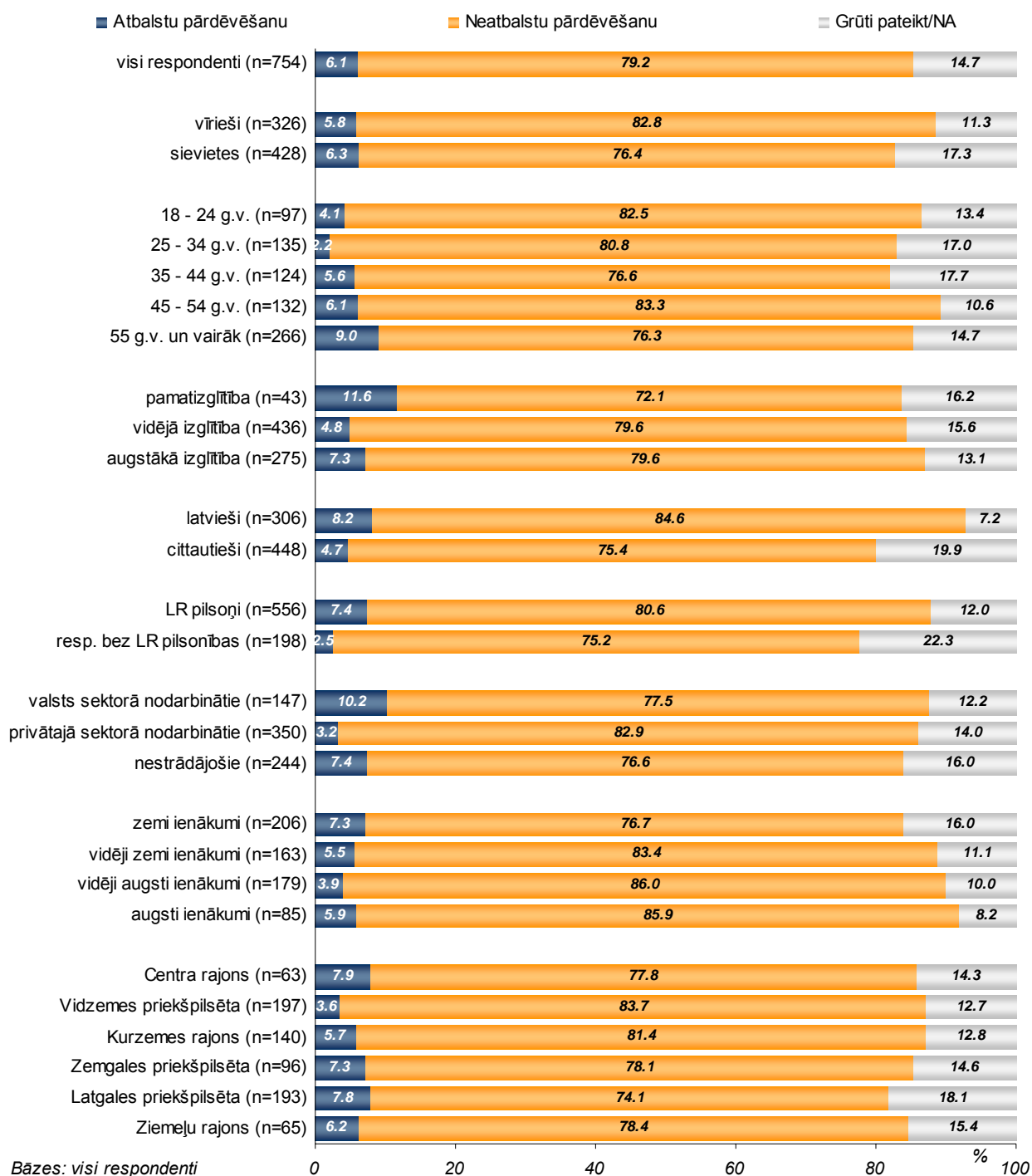
Bāze: visi respondenti, n=754

To, ka atbalsta Basteja bulvāra pārdēvēšanu par Zigfrīda Annas Meierovica bulvāri, biežāk nekā caurmērā norādīja respondenti, kuri vecāki par 55 gadiem, aptaujātie ar pamatizglītību, kā arī valsts sektorā strādājošie. Tiesa, arī šajās grupās Basteja bulvāra pārdēvēšanu atbalsta aptuveni 1/10 iedzīvotāju.



## Pētījums/ projekts: Rīgas iedzīvotāju aptauja

Q: Kāda ir Jūsu attieksme pret Basteja bulvāra pārdēvēšanu par Zigfrīda Annas Meierovica bulvāri?  
Sociāldemogrāfisko grupu atbilžu salīdzinājums



4. Kāda ir Jūsu attieksme pret Basteja bulvāra pārdēvēšanu par Zigfrīda Annas Meierovica bulvāri?

		Kāda ir Jūsu attieksme pret Basteja bulvāra pārdēvēšanu par Zigfrīda Annas Meierovica bulvāri?						Total	
		Atbalstu pārdēvēšanu		Neatbalstu pārdēvēšanu		Grūti pateikt/NA		nesvērts skaits	rindu%
		nesvērts skaits	rindu%	nesvērts skaits	rindu%	nesvērts skaits	rindu%		
Visi respondenti		46	6.1%	597	79.2%	111	14.7%	754	100.0%
Dzimums	Vīrietis	19	5.8%	270	82.8%	37	11.3%	326	100.0%
	Sieviete	27	6.3%	327	76.4%	74	17.3%	428	100.0%
Vecums	18-24	4	4.1%	80	82.5%	13	13.4%	97	100.0%
	25-34	3	2.2%	109	80.8%	23	17.0%	135	100.0%
	35-44	7	5.6%	95	76.6%	22	17.7%	124	100.0%
	45-54	8	6.1%	110	83.3%	14	10.6%	132	100.0%
	55 un vairāk	24	9.0%	203	76.3%	39	14.7%	266	100.0%
Izglītība	Pamatizglītība	5	11.6%	31	72.1%	7	16.2%	43	100.0%
	Vidējā, vidējā speciālā	21	4.8%	347	79.6%	68	15.6%	436	100.0%
	Augstākā	20	7.3%	219	79.6%	36	13.1%	275	100.0%
Tautība	Latvietis (-te)	25	8.2%	259	84.6%	22	7.2%	306	100.0%
	Cits (-ta)	21	4.7%	338	75.4%	89	19.9%	448	100.0%
Pilsonība	LR pilsoņi	41	7.4%	448	80.6%	67	12.0%	556	100.0%
	Respondenti bez LR pilsonības	5	2.5%	149	75.2%	44	22.3%	198	100.0%
Nodarbinātības sektors	Valsts sektors	15	10.2%	114	77.5%	18	12.2%	147	100.0%
	Privātais sektors	11	3.2%	290	82.9%	49	14.0%	350	100.0%
	Nestrādā	18	7.4%	187	76.6%	39	16.0%	244	100.0%
	Cits	2	18.4%	5	45.5%	4	36.1%	11	100.0%
	Nezin/NA			1	49.8%	1	50.2%	2	100.0%
Mēneša vidējie ienākumi uz vienu ģimenes locekli pēdējo sešu mēnešu laikā	zemi: līdz Ls150	15	7.3%	158	76.7%	33	16.0%	206	100.0%
	vidēji zemi: Ls151-Ls200	9	5.5%	136	83.4%	18	11.1%	163	100.0%
	vidēji augsti: Ls201-Ls399	7	3.9%	154	86.0%	18	10.0%	179	100.0%
	augsti: Ls400 un vairāk	5	5.9%	73	85.9%	7	8.2%	85	100.0%
	Grūti pateikt/NA	10	8.3%	76	62.9%	35	28.8%	121	100.0%
Rīgas pilsētas administratīvais rajons	Centra rajons	5	7.9%	49	77.8%	9	14.3%	63	100.0%
	Vidzemes priekšpilsēta	7	3.6%	165	83.7%	25	12.7%	197	100.0%
	Kurzemes rajons	8	5.7%	114	81.4%	18	12.8%	140	100.0%
	Zemgales priekšpilsēta	7	7.3%	75	78.1%	14	14.6%	96	100.0%
	Latgales priekšpilsēta	15	7.8%	143	74.1%	35	18.1%	193	100.0%
	Ziemeļu rajons	4	6.2%	51	78.4%	10	15.4%	65	100.0%

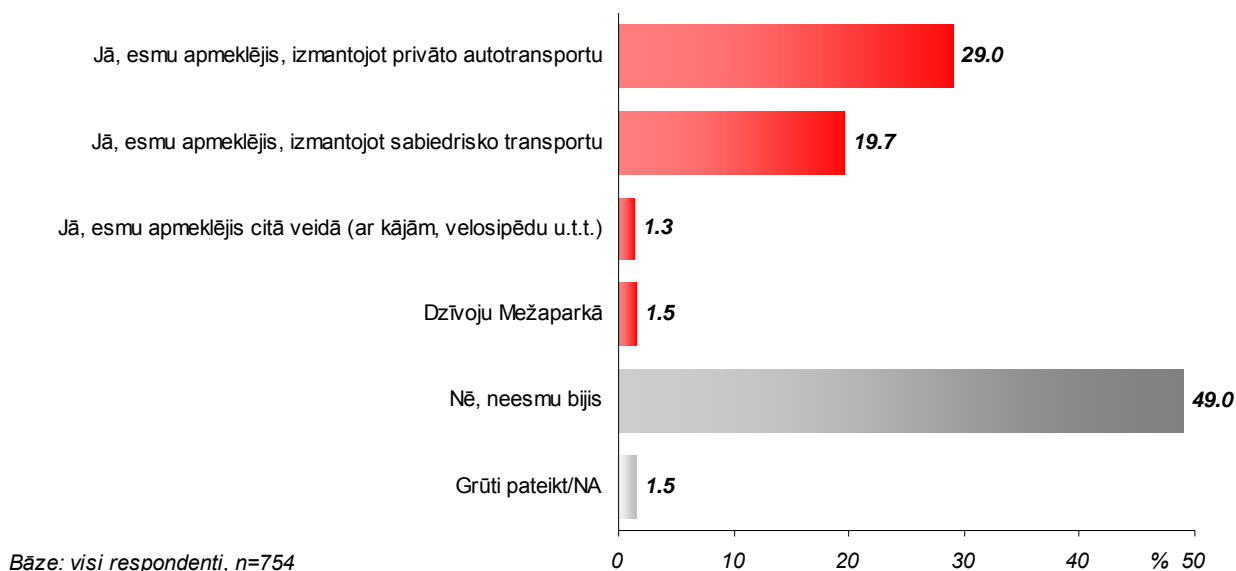
Bāze: visi respondenti, n=754

### 3. Uzskati par autotransporta novietošanas iespējām Mežaparkā

Aptaujas ietvaros Rīgas iedzīvotāji arī novērtēja dažādus aspektus saistībā ar iespējām novietot autotransportu Mežaparkā (atpūtas parkā un tam piegulošajā māju rajonā).

Sākotnēji respondenti norādīja, vai šogad ir bijuši Mežaparkā. Dati liecina, ka 29% aptaujāto ir apmeklējuši Mežaparku, izmantojot privāto autotransportu. 1/5 iedzīvotāju (20%) atzīmēja, ka Mežaparku šogad ir apmeklējuši, izmantojot sabiedrisko transportu. Bet to, ka šī gada laikā nav bijuši Mežaparkā, norādīja 49%.

Q: *Vai Jūs šogad esat bijis Mežaparkā (ar Mežaparku šajā gadījumā tiek domāts atpūtas parks un tam piegulošais māju rajons ar vēsturisko apbūvi)?*  
Iespējamās vairākas atbildes



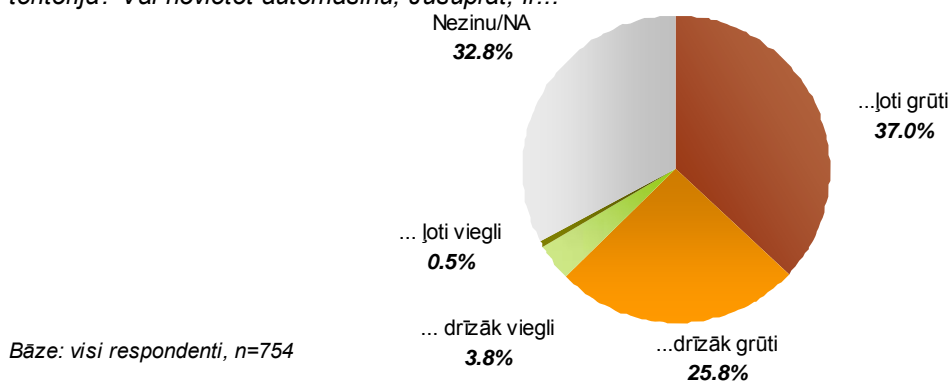
Biežāk nekā caurmērā šī gada laikā Mežaparku ir apmeklējuši vīrieši, Rīgas iedzīvotāji vecumā no 18 līdz 34 un no 45 līdz 54 gadiem, aptaujātie ar augstāko izglītību, latvieši, privātajā sektorā nodarbinātie, respondenti ar vidēji augstiem vai augstiem ienākumiem, Centra rajonā un Vidzemes priekšpilsētā dzīvojošie, kā arī tie, kuru ģimenē ir automašīna.

Savukārt atbildi "nē, neesmu bijis" biežāk nekā caurmērā atzīmēja sievietes, respondenti, kuri vecāki par 55 gadiem, aptaujātie ar pamatizglītību, valsts sektorā nodarbinātie, nestrādājošie, iedzīvotāji ar zemiem ienākumiem, Kurzemes rajonā un Zemgales priekšpilsētā aptaujātie, kā arī iedzīvotāji, kuriem nav automašīnas.

**Pētījums/ projekts:** Rīgas iedzīvotāju aptauja

Respondenti arī novērtēja iespējas novietot autotransportu pie Mežaparka atpūtas parka un tam piegulošajā teritorijā. Saskaņā ar pētījuma datiem to, ka novietot automašīnu Mežaparkā ir grūti (atbildes „ļoti grūti” un „drīzāk grūti”), norādīja 63% aptaujāto. Pretēju viedokli („drīzāk viegli” un „ļoti viegli”) pauda tikai 4% Rīgas iedzīvotāju.

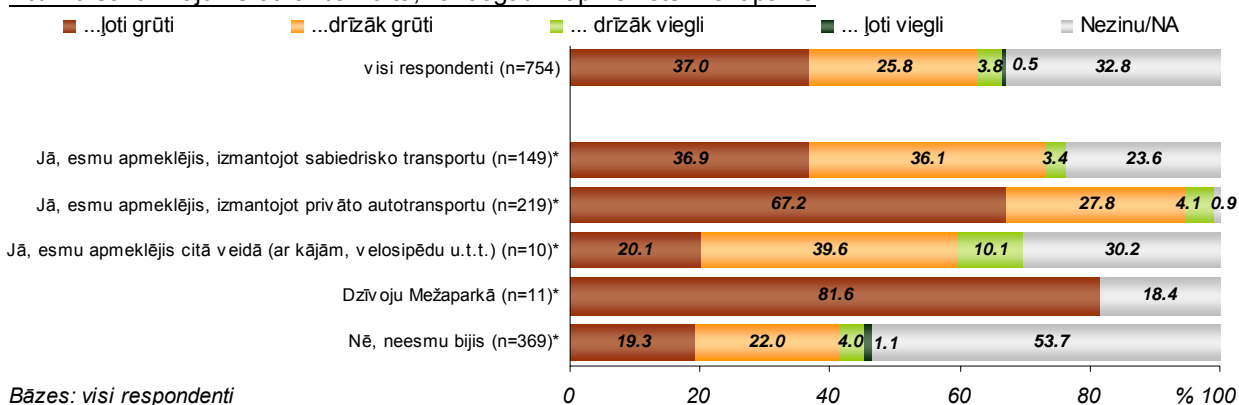
Q: *Kā Jūs vērtējat iespējas novietot autotransportu pie Mežaparka atpūtas parka un tam piegulošajā teritorijā? Vai novietot automašīnu, Jūsaprāt, ir...*



Datu salīdzinājums atkarībā no tā, vai aptaujātie šogad ir apmeklējuši Mežaparku, liecina, ka visbiežāk uz grūtībām novietot autotransportu Mežaparkā (atbilde „ļoti grūti”) norādīja aptaujātie, kuri ir Mežaparku apmeklējuši, izmantojot privāto autotransportu, kā arī aptaujas dalībnieki, kuri dzīvo Mežaparkā.

Q: *Kā Jūs vērtējat iespējas novietot autotransportu pie Mežaparka atpūtas parka un tam piegulošajā teritorijā? Vai novietot automašīnu, Jūsaprāt, ir...*

Atbilžu salīdzinājums atkarībā no tā, vai šogad ir apmeklēts Mežaparks



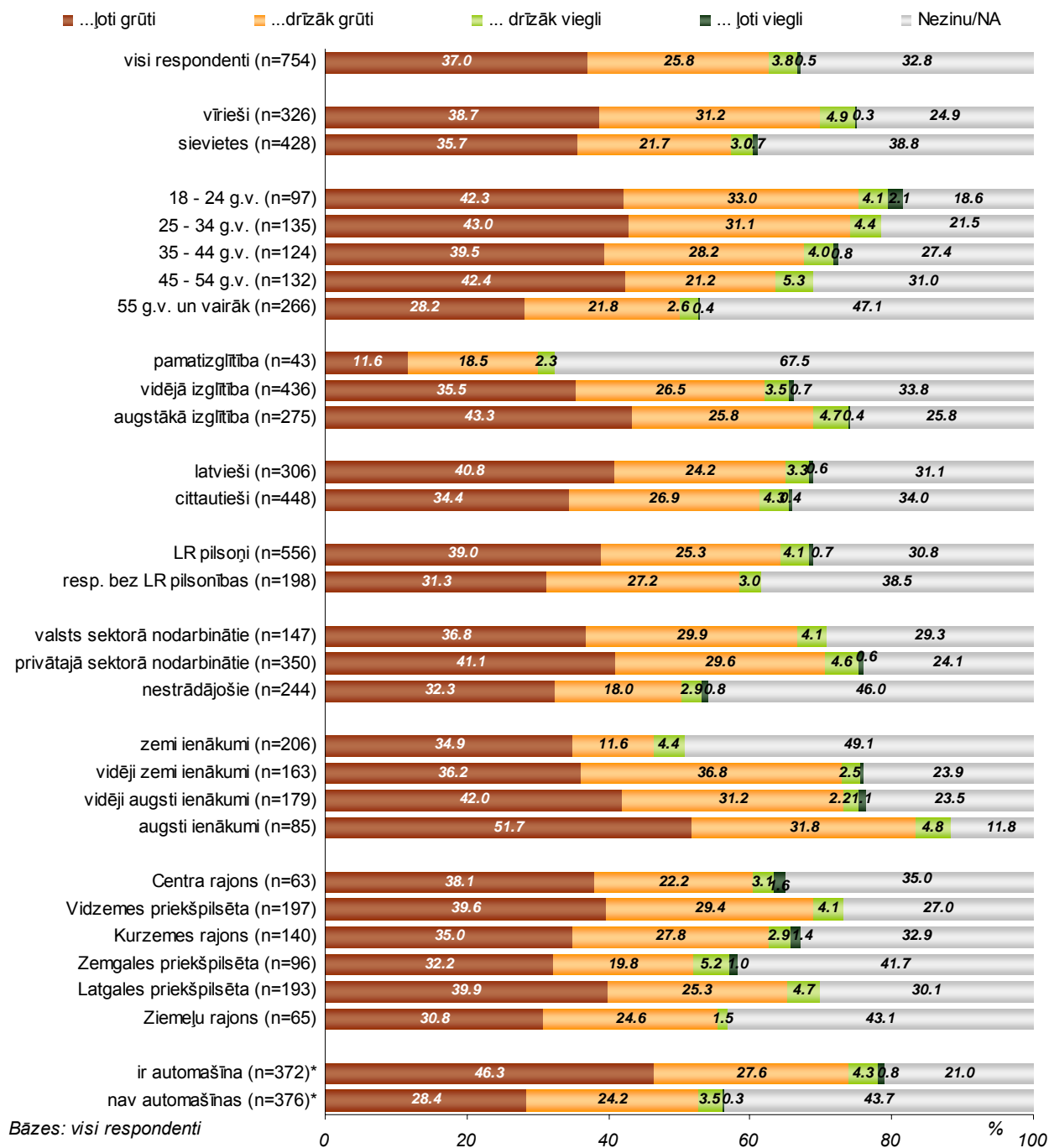
\*Atbildes uz jautājumu „Vai Jūs šogad esat bijis šajā teritorijā?”

Analizējot dažādu sociāldemogrāfisko grupu atbildes, var konstatēt, ka biežāk nekā caurmērā to, ka ir grūti novietot autotransportu Mežaparkā, atzīmēja vīrieši, respondenti vecumā no 18 līdz 44 gadiem, aptaujātie ar augstāko izglītību, nodarbinātie (gan valsts, gan privātajā sektorā), iedzīvotāji ar vidējiem vai augstiem ienākumiem, Vidzemes priekšpilsētā aptaujātie, kā arī respondenti, kuriem (kuru ģimenei) ir automašīna.

## Pētījums/ projekts: Rīgas iedzīvotāju aptauja

Q: Kā Jūs vērtējat iespējas novietot autotransportu pie Mežaparka atpūtas parka un tam piegulošajā teritorijā? Vai novietot automašīnu, Jūsaprāt, ir...

Sociāldemogrāfisko grupu atbilžu salīdzinājums



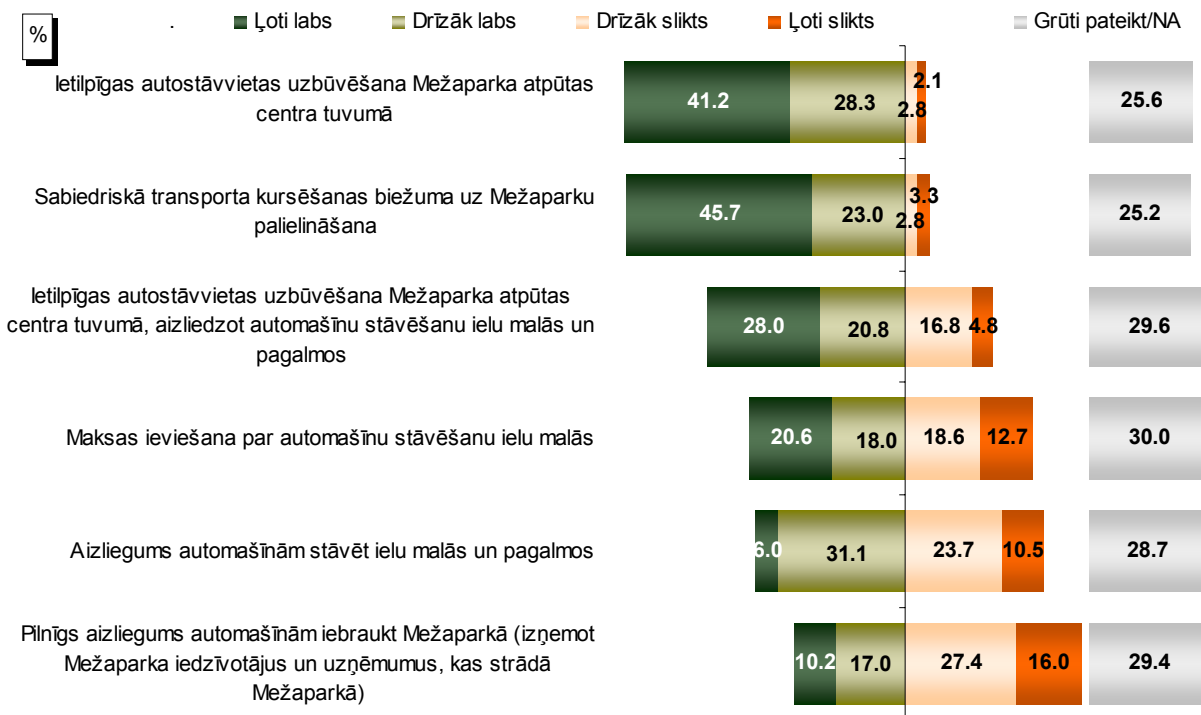
\*Atbildes uz jautājumu „Vai Jums (Jūsu ģimenei) ir automašīna?”

Pētījuma dalībniekiem tika lūgts paust savu attieksmi pret dažādiem ierosinājumiem, kā vislabāk varētu risināt problēmas ar autotransporta novietošanu pie Mežaparka atpūtas parka un tam piegulošajā māju rajonā.

Vairāk nekā puse aptaujāto kā kopumā labus (“ļoti labs” un “drīzāk labs”) novērtēja tādus ierosinājumus kā “ietilpīgas autostāvvietas uzbūvēšana Mežaparka atpūtas centra tuvumā” (69%) un “sabiedriskā transporta kursēšanas biežuma uz Mežaparku palielināšana” (69%). Salīdzinoši atzinīgi tika vērtēts arī ierosinājums “ietilpīgas autostāvvietas uzbūvēšana Mežaparka atpūtas centra tuvumā, aizliedzot automašīnu stāvēšanu ielu malās un pagalmos” – to kā kopumā labu vērtēja 49% respondentu.

Savukārt kritiska attieksme biežāk nekā pozitīva pausta pret ierosinājumiem “aizliegums automašīnām stāvēt ielu malās un pagalmos”, kā arī “pilnīgs aizliegums automašīnām iebraukt Mežaparkā (izņemot Mežaparka iedzīvotājus un uzņēmumus, kas strādā Mežaparkā)”.

Q: Kādā veidā, Jūsaprāt, vislabāk varētu risināt problēmas ar autotransporta novietošanu pie Mežaparka atpūtas parka un tam piegulošajā māju rajonā ar vēsturisko apbūvi? Lūdzu, norādiet, vai šis risinājums Jums šķiet ļoti labs, drīzāk labs, drīzāk slikts vai ļoti slikts!



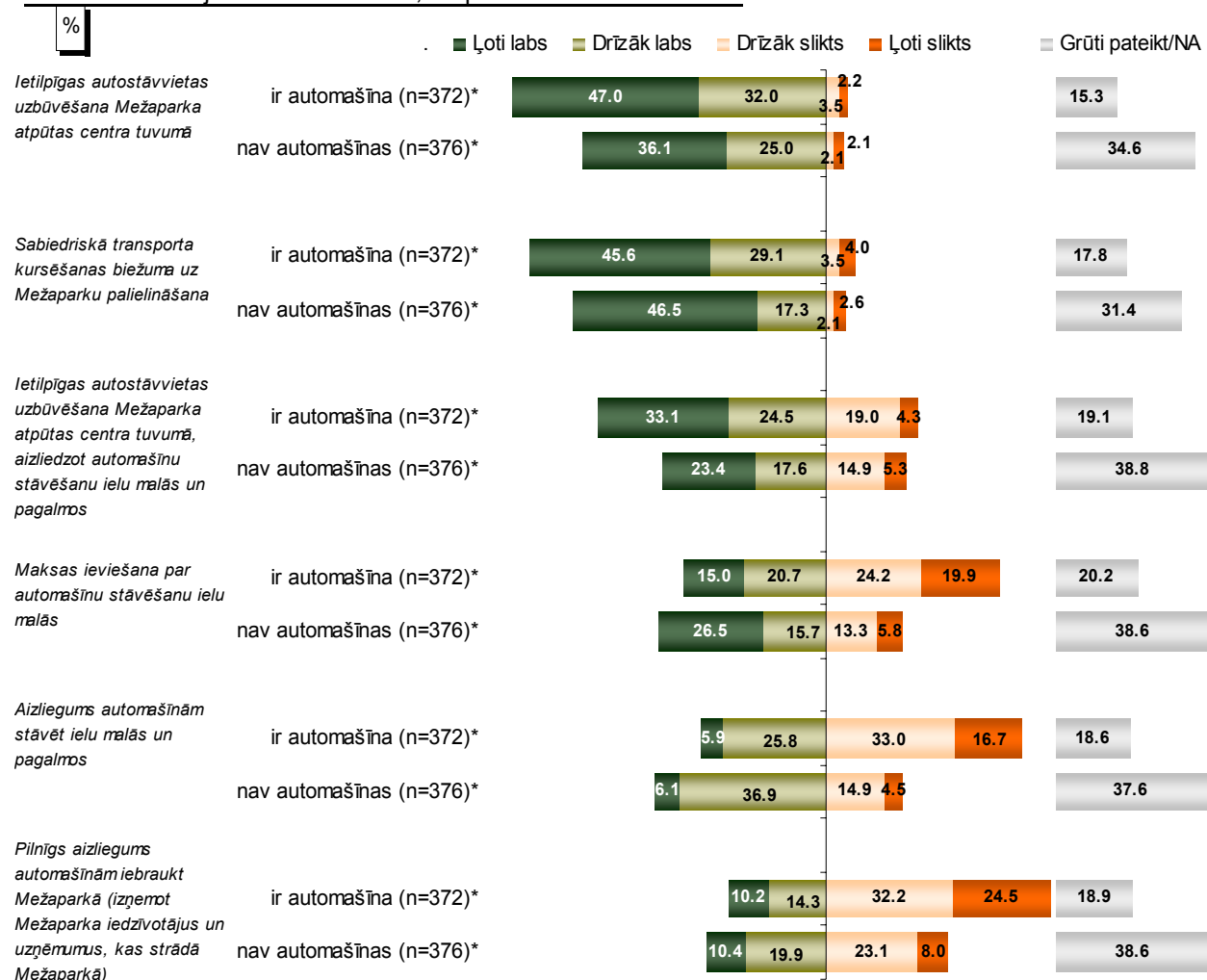
Bāze: visi respondenti, n=754

**Pētījums/ projekts:** Rīgas iedzīvotāju aptauja

Raksturojot atbildes atkarībā no tā, vai aptaujātiem ir automašīna, jāsecina, ka respondenti, kuriem (kuru ģimenei) ir auto, biežāk nekā caurmērā atbalstījuši priekšlikumus palielināt sabiedriskā transporta kursēšanas biežumu, uzbūvēt ietilpīgu autostāvvietu Mežaparkā, kā arī ieteikumu uzbūvēt autostāvvietu un aizliegt automašīnu stāvēšanu ielu malās un pagalmos. Savukārt biežāk nekā caurmērā kā kopumā sliktus aptaujātie, kuriem ir auto, vērtējuši tādus ierosinājumus kā „pilnīgs aizliegums automašīnām iebraukt Mežaparkā (izņemot Mežaparka iedzīvotājus un uzņēmumus, kas strādā Mežaparkā)”, „aizliegums automašīnām stāvēt ielu malās un pagalmos” un „maksas ieviešana par automašīnu stāvēšanu ielu malās”.

**Q: Kādā veidā, Jūsaprāt, vislabāk varētu risināt problēmas ar autotransporta novietošanu pie Mežaparka atpūtas parka un tam piegulošajā māju rajonā ar vēsturisko apbūvi? Lūdzu, norādiet, vai šis risinājums Jums šķiet ļoti labs, drīzāk labs, drīzāk slikts vai ļoti slikts!**

Atbilžu salīdzinājums atkarībā no tā, respondentam ir automašīna



Bāzes: visi respondenti

\*Atbildes uz jautājumu „Vai Jums (Jūsu ģimenei) ir automašīna?”

”

Pētījums/ projekts: Rīgas iedzīvotāju aptauja

5. Nākamie jautājumi ir par atpūtu Mežaparkā un iespēju tur novietot autotransportu. Ar Mežaparku šajā gadījumā tiek domāts atpūtas parks un tam piegulošais māju rajons ar vēsturisko apbūvi. Vai Jūs šogad esat bijis šajā teritorijā?

		Vai Jūs šogad esat bijis šajā teritorijā?											Total		
		Nē, neesmu bijis		Jā, esmu apmeklējis, izmantojot sabiedrisko transportu		Jā, esmu apmeklējis, izmantojot privāto autotransportu		Jā, esmu apmeklējis citā veidā (ar kājām, velosipēdu u.t.t.)		Dzīvoju Mežaparkā		Grūti pateikt/NA			
		nesvērts skaits	rindu%	nesvērts skaits	rindu%	nesvērts skaits	rindu%	nesvērts skaits	rindu%	nesvērts skaits	rindu%	nesvērts skaits			rindu%
Visi respondenti		369	49.0%	149	19.7%	219	29.0%	10	1.3%	11	1.5%	11	1.5%	754	102.0%
Dzimums	Vīrietis	144	44.2%	66	20.3%	112	34.3%	3	.9%	4	1.2%	4	1.2%	326	102.1%
	Sieviete	225	52.7%	83	19.4%	107	24.9%	7	1.6%	7	1.6%	7	1.6%	428	101.9%
Vecums	18-24	30	30.9%	27	27.8%	39	40.2%	4	4.1%	2	2.1%	1	1.0%	97	106.2%
	25-34	54	40.0%	19	14.1%	59	43.7%			4	3.0%	1	.7%	135	101.5%
	35-44	61	49.2%	20	16.1%	37	29.8%	1	.8%	2	1.6%	6	4.8%	124	102.4%
	45-54	63	47.7%	29	22.0%	36	27.3%	4	3.0%	1	.8%			132	100.8%
	55 un vairāk	161	60.6%	54	20.3%	48	18.0%	1	.4%	2	.8%	3	1.1%	266	101.1%
Izglītība	Pamatizglītība	36	83.8%	4	9.3%	3	6.9%							43	100.0%
	Vidēja, vidējā speciālā	225	51.7%	89	20.4%	112	25.6%	7	1.6%	7	1.6%	3	.7%	436	101.6%
	Augstākā	108	39.3%	56	20.4%	104	37.8%	3	1.1%	4	1.4%	8	2.9%	275	102.9%
Tautība	Latvietis (-te)	139	45.5%	68	22.2%	93	30.4%	4	1.3%	2	.7%	6	2.0%	306	101.9%
	Cits (-ta)	230	51.4%	81	18.1%	126	28.0%	6	1.3%	9	2.0%	5	1.1%	448	102.0%
Pilsonība	LR pilsoņi	270	48.6%	117	21.0%	160	28.7%	7	1.3%	8	1.4%	7	1.3%	556	102.3%
	Respondenti bez LR pilsonības	99	50.1%	32	16.2%	59	29.7%	3	1.5%	3	1.5%	4	2.0%	198	101.0%
Nodarbinātības sektors	Valsts sektors	79	53.7%	36	24.5%	34	23.1%	1	.7%			2	1.4%	147	103.4%
	Privātais sektors	138	39.5%	68	19.4%	126	35.9%	6	1.7%	9	2.6%	7	2.0%	350	101.1%
	Nestrādā	144	59.2%	42	17.2%	58	23.7%	2	.8%	2	.8%			244	101.6%
	Cits	7	64.0%	3	26.9%	1	9.0%	1	9.0%			1	9.2%	11	117.9%
	Nezin/NA	1	49.8%									1	50.2%	2	100.0%
Mēneša vidējie ienākumi uz vienu ģimenes locekli pēdējo sešu mēnešu laikā	zemi: līdz Ls150	115	55.9%	33	16.0%	52	25.2%	5	2.4%	4	1.9%			206	101.4%
	vidēji zemi: Ls151-Ls200	83	51.0%	28	17.1%	52	31.8%			2	1.2%	1	.6%	163	101.8%
	vidēji augsti: Ls201-Ls399	74	41.4%	31	17.3%	74	41.3%	1	.6%	1	.6%			179	101.1%
	augsti: Ls400 un vairāk	35	41.3%	22	25.8%	28	32.9%	3	3.5%	3	3.5%			85	107.0%
	Grūti pateikt/NA	62	51.2%	35	28.9%	13	10.7%	1	.8%	1	.8%	10	8.3%	121	100.8%
Rīgas pilsētas administratīvais rajons	Centra rajons	27	42.9%	16	25.3%	19	30.1%	1	1.6%			2	3.2%	63	103.1%
	Vidzemes priekšpilsēta	88	44.7%	43	21.8%	65	32.9%	2	1.0%	2	1.0%	2	1.0%	197	102.5%
	Kurzemes rajons	73	52.2%	23	16.4%	45	32.1%	1	.7%			1	.7%	140	102.1%
	Zemgales priekšpilsēta	57	59.4%	13	13.5%	24	24.9%	1	1.1%	1	1.0%	1	1.0%	96	101.0%
	Latgales priekšpilsēta	95	49.3%	42	21.8%	55	28.4%					4	2.1%	193	101.6%
	Ziemeļu rajons	29	44.7%	12	18.4%	11	16.9%	5	7.7%	8	12.3%	1	1.5%	65	101.5%
Vai Jums (Jūsu ģimenei) ir automašīna?	Jā	166	44.7%	66	17.7%	137	36.8%	6	1.6%	6	1.6%	5	1.3%	372	103.7%
	Nē	203	54.1%	77	20.4%	82	21.7%	4	1.1%	5	1.3%	6	1.6%	376	100.3%
	NA			6	100.0%									6	100.0%

Bāze: visi respondenti, n=754



Pētījums/ projekts: Rīgas iedzīvotāju aptauja

6. Kā Jūs vērtējat iespējas novietot autotransportu pie Mežaparka atpūtas parka un tam piegulošajā teritorijā? Vai novietot automašīnu, Jūsprāt, ir...

		Kā Jūs vērtējat iespējas novietot autotransportu pie Mežaparka atpūtas parka un tam piegulošajā teritorijā? Vai novietot automašīnu, Jūsprāt, ir...										Total	
		... ļoti grūti		... drīzāk grūti		... drīzāk viegli		... ļoti viegli		Nezinu/NA		nesvērts skaits	rindu%
		nesvērts skaits	rindu%	nesvērts skaits	rindu%	nesvērts skaits	rindu%	nesvērts skaits	rindu%	nesvērts skaits	rindu%		
Visi respondenti		279	37.0%	195	25.8%	29	3.8%	4	.5%	247	32.8%	754	100.0%
Dzimums	Vīrietis	126	38.7%	102	31.2%	16	4.9%	1	.3%	81	24.9%	326	100.0%
	Sieviete	153	35.7%	93	21.7%	13	3.0%	3	.7%	166	38.8%	428	100.0%
Vecums	18-24	41	42.3%	32	33.0%	4	4.1%	2	2.1%	18	18.6%	97	100.0%
	25-34	58	43.0%	42	31.1%	6	4.4%			29	21.5%	135	100.0%
	35-44	49	39.5%	35	28.2%	5	4.0%	1	.8%	34	27.4%	124	100.0%
	45-54	56	42.4%	28	21.2%	7	5.3%			41	31.0%	132	100.0%
	55 un vairāk	75	28.2%	58	21.8%	7	2.6%	1	.4%	125	47.1%	266	100.0%
Izglītība	Pamatizglītība	5	11.6%	8	18.5%	1	2.3%			29	67.5%	43	100.0%
	Vidējā, vidējā speciālā	155	35.5%	116	26.5%	15	3.5%	3	.7%	147	33.8%	436	100.0%
	Augstākā	119	43.3%	71	25.8%	13	4.7%	1	.4%	71	25.8%	275	100.0%
Tautība	Latvietis (-te)	125	40.8%	74	24.2%	10	3.3%	2	.6%	95	31.1%	306	100.0%
	Cits (-ta)	154	34.4%	121	26.9%	19	4.3%	2	.4%	152	34.0%	448	100.0%
Pilsonība	LR pilsoņi	217	39.0%	141	25.3%	23	4.1%	4	.7%	171	30.8%	556	100.0%
	Respondenti bez LR pilsonības	62	31.3%	54	27.2%	6	3.0%			76	38.5%	198	100.0%
Nodarbinātības sektors	Valsts sektors	54	36.8%	44	29.9%	6	4.1%			43	29.3%	147	100.0%
	Privātais sektors	144	41.1%	104	29.6%	16	4.6%	2	.6%	84	24.1%	350	100.0%
	Nestrādā	79	32.3%	44	18.0%	7	2.9%	2	.8%	112	46.0%	244	100.0%
	Cits	1	9.2%	3	26.9%					7	63.9%	11	100.0%
	Nezin/NA	1	49.8%							1	50.2%	2	100.0%
Mēneša vidējie ienākumi uz vienu ģimenes locekli pēdējo sešu mēnešu laikā	zemi: līdz Ls150	72	34.9%	24	11.6%	9	4.4%			101	49.1%	206	100.0%
	vidēji zemi: Ls151-Ls200	59	36.2%	60	36.8%	4	2.5%	1	.6%	39	23.9%	163	100.0%
	vidēji augsti: Ls201-Ls399	75	42.0%	56	31.2%	4	2.2%	2	1.1%	42	23.5%	179	100.0%
	augsti: Ls400 un vairāk	44	51.7%	27	31.8%	4	4.8%			10	11.8%	85	100.0%
	Grūti pateikt/NA	29	23.9%	28	23.1%	8	6.6%	1	.8%	55	45.5%	121	100.0%
Rīgas pilsētas administratīvais rajons	Centra rajons	24	38.1%	14	22.2%	2	3.1%	1	1.6%	22	35.0%	63	100.0%
	Vidzemes priekšpilsēta	78	39.6%	58	29.4%	8	4.1%			53	27.0%	197	100.0%
	Kurzemes rajons	49	35.0%	39	27.8%	4	2.9%	2	1.4%	46	32.9%	140	100.0%
	Zemgales priekšpilsēta	31	32.2%	19	19.8%	5	5.2%	1	1.0%	40	41.7%	96	100.0%
	Latgales priekšpilsēta	77	39.9%	49	25.3%	9	4.7%			58	30.1%	193	100.0%
	Ziemeļu rajons	20	30.8%	16	24.6%	1	1.5%			28	43.1%	65	100.0%
Vai Jums (Jūsu ģimenei) ir automašīna?	Jā	172	46.3%	103	27.6%	16	4.3%	3	.8%	78	21.0%	372	100.0%
	Nē	107	28.4%	91	24.2%	13	3.5%	1	.3%	164	43.7%	376	100.0%
	NA			1	16.4%					5	83.6%	6	100.0%

Bāze: visi respondenti, n=754

Pētījums/ projekts: Rīgas iedzīvotāju aptauja

7.1. Kādā veidā, Jūsprāt, vislabāk varētu risināt problēmas ar autotransporta novietošanu pie Mežaparka atpūtas parka un tam piegulošajā māju rajonā ar vēsturisko apbūvi: Pilnīgs aizliegums automašīnām iebraukt Mežaparkā (izņemot Mežaparka iedzīvotājus un uzņēmumus, kas strādā Mežaparkā)

		Pilnīgs aizliegums automašīnām iebraukt Mežaparkā (izņemot Mežaparka iedzīvotājus un uzņēmumus, kas strādā Mežaparkā)										Total	
		Ļoti labs		Drīzāk labs		Drīzāk slikts		Ļoti slikts		Grūti pateikt/NA		nesvērts skaits	rindu%
		nesvērts skaits	rindu%	nesvērts skaits	rindu%	nesvērts skaits	rindu%	nesvērts skaits	rindu%	nesvērts skaits	rindu%		
Visi respondenti		77	10.2%	128	17.0%	207	27.4%	121	16.0%	221	29.4%	754	100.0%
Dzimums	Vīrietis	24	7.3%	63	19.3%	108	33.1%	54	16.5%	77	23.7%	326	100.0%
	Sieviete	53	12.4%	65	15.2%	99	23.1%	67	15.7%	144	33.7%	428	100.0%
Vecums	18-24	12	12.4%	24	24.7%	32	33.0%	16	16.5%	13	13.4%	97	100.0%
	25-34	7	5.2%	18	13.3%	47	34.8%	36	26.7%	27	20.0%	135	100.0%
	35-44	10	8.1%	15	12.1%	43	34.7%	22	17.7%	34	27.4%	124	100.0%
	45-54	11	8.3%	25	18.9%	33	25.0%	24	18.2%	39	29.5%	132	100.0%
	55 un vairāk	37	13.9%	46	17.3%	52	19.5%	23	8.6%	108	40.6%	266	100.0%
Izglītība	Pamatizglītība	4	9.3%	6	13.9%	4	9.3%	2	4.6%	27	62.9%	43	100.0%
	Vidējā, vidējā speciālā	43	9.9%	81	18.5%	126	28.9%	60	13.7%	126	29.0%	436	100.0%
	Augstākā	30	10.9%	41	14.9%	77	28.0%	59	21.5%	68	24.7%	275	100.0%
Tautība	Latvietis (-te)	33	10.8%	54	17.6%	82	26.8%	56	18.3%	81	26.5%	306	100.0%
	Cits (-ta)	44	9.8%	74	16.5%	125	27.9%	65	14.5%	140	31.3%	448	100.0%
Pilsonība	LR pilsoņi	59	10.6%	90	16.2%	158	28.4%	106	19.1%	143	25.8%	556	100.0%
	Respondenti bez LR pilsonības	18	9.0%	38	19.2%	49	24.7%	15	7.6%	78	39.5%	198	100.0%
Nodarbinātības sektors	Valsts sektors	17	11.5%	25	17.0%	45	30.6%	27	18.4%	33	22.5%	147	100.0%
	Privātais sektors	33	9.4%	62	17.7%	103	29.4%	68	19.4%	84	24.1%	350	100.0%
	Nestrādā	26	10.7%	41	16.8%	58	23.7%	23	9.4%	96	39.5%	244	100.0%
	Cits	1	9.2%			1	9.0%	2	18.2%	7	63.6%	11	100.0%
	Nezin/NA							1	49.8%	1	50.2%	2	100.0%
Mēneša vidējie ienākumi uz vienu ģimenes locekli pēdējo sešu mēnešu laikā	zemi: līdz Ls150	19	9.2%	36	17.5%	53	25.7%	19	9.2%	79	38.4%	206	100.0%
	vidēji zemi: Ls151-Ls200	17	10.4%	45	27.6%	45	27.6%	23	14.1%	33	20.3%	163	100.0%
	vidēji augsti: Ls201-Ls399	13	7.3%	30	16.8%	67	37.4%	30	16.8%	39	21.8%	179	100.0%
	augsti: Ls400 un vairāk	14	16.4%	10	11.7%	24	28.3%	32	37.7%	5	5.9%	85	100.0%
	Grūti pateikt/NA	14	11.6%	7	5.7%	18	14.8%	17	14.0%	65	53.8%	121	100.0%
Rīgas pilsētas administratīvais rajons	Centra rajons	1	1.6%	9	14.2%	17	26.9%	15	23.8%	21	33.4%	63	100.0%
	Vidzemes priekšpilsēta	25	12.7%	41	20.8%	49	24.9%	34	17.2%	48	24.4%	197	100.0%
	Kurzemes rajons	15	10.7%	27	19.3%	38	27.1%	16	11.4%	44	31.5%	140	100.0%
	Zemgales priekšpilsēta	11	11.4%	10	10.4%	28	29.1%	16	16.6%	31	32.4%	96	100.0%
	Latgales priekšpilsēta	14	7.2%	30	15.6%	59	30.5%	31	16.1%	59	30.6%	193	100.0%
	Ziemeļu rajons	11	16.9%	11	17.0%	16	24.5%	9	13.8%	18	27.7%	65	100.0%
Vai Jums (Jūsu ģimenei) ir automašīna?	Jā	38	10.2%	53	14.3%	120	32.2%	91	24.5%	70	18.9%	372	100.0%
	Nē	39	10.4%	75	19.9%	87	23.1%	30	8.0%	145	38.6%	376	100.0%
	NA								6	100.0%	6	100.0%	

Bāze: visi respondenti, n=754

Pētījums/ projekts: Rīgas iedzīvotāju aptauja

7.2. Kādā veidā, Jūsuprāt, vislabāk varētu risināt problēmas ar autotransporta novietošanu pie Mežaparka atpūtas parka un tam piegulošajā māju rajonā ar vēsturisko apbūvi: Aizliegums automašīnām stāvēt ielu malās un pagalmos

		Aizliegums automašīnām stāvēt ielu malās un pagalmos										Total	
		Ļoti labs		Drīzāk labs		Drīzāk slikts		Ļoti slikts		Grūti pateikt/NA		nesvērts skaits	rindu%
		nesvērts skaits	rindu%	nesvērts skaits	rindu%	nesvērts skaits	rindu%	nesvērts skaits	rindu%	nesvērts skaits	rindu%		
Visi respondenti		45	6.0%	235	31.1%	179	23.7%	79	10.5%	216	28.7%	754	100.0%
Dzimums	Vīrietis	10	3.1%	113	34.6%	91	27.9%	36	11.0%	76	23.4%	326	100.0%
	Sieviete	35	8.2%	122	28.5%	88	20.5%	43	10.0%	140	32.8%	428	100.0%
Vecums	18-24	2	2.1%	45	46.4%	27	27.8%	12	12.4%	11	11.3%	97	100.0%
	25-34	5	3.7%	41	30.4%	44	32.6%	23	17.0%	22	16.3%	135	100.0%
	35-44	6	4.8%	31	25.0%	35	28.2%	18	14.5%	34	27.4%	124	100.0%
	45-54	9	6.8%	39	29.5%	29	22.0%	13	9.8%	42	31.8%	132	100.0%
	55 un vairāk	23	8.6%	79	29.7%	44	16.5%	13	4.9%	107	40.3%	266	100.0%
Izglītība	Pamatizglītība			10	23.3%	5	11.6%	2	4.6%	26	60.5%	43	100.0%
	Vidējā, vidējā speciālā	28	6.4%	146	33.4%	101	23.2%	38	8.7%	123	28.3%	436	100.0%
	Augstākā	17	6.2%	79	28.8%	73	26.4%	39	14.2%	67	24.4%	275	100.0%
Tautība	Latvietis (-te)	19	6.2%	94	30.7%	75	24.5%	39	12.7%	79	25.9%	306	100.0%
	Cits (-ta)	26	5.8%	141	31.4%	104	23.2%	40	8.9%	137	30.7%	448	100.0%
Pilsonība	LR pilsoņi	34	6.1%	167	30.0%	147	26.4%	67	12.0%	141	25.4%	556	100.0%
	Respondenti bez LR pilsonības	11	5.5%	68	34.3%	32	16.1%	12	6.1%	75	38.0%	198	100.0%
Nodarbinātības sektors	Valsts sektors	13	8.8%	35	23.8%	43	29.2%	19	12.9%	37	25.2%	147	100.0%
	Privātais sektors	17	4.9%	107	30.5%	100	28.5%	45	12.9%	81	23.2%	350	100.0%
	Nestrādā	15	6.2%	90	36.8%	36	14.7%	13	5.3%	90	37.0%	244	100.0%
	Cits			3	27.1%			1	9.2%	7	63.6%	11	100.0%
	Nezin/NA							1	49.8%	1	50.2%	2	100.0%
Mēneša vidējie ienākumi uz vienu ģimenes locekli pēdējo sešu mēnešu laikā	zemi: līdz Ls150	14	6.8%	72	34.9%	38	18.4%	6	2.9%	76	37.0%	206	100.0%
	vidēji zemi: Ls151-Ls200	9	5.6%	69	42.3%	40	24.5%	16	9.8%	29	17.8%	163	100.0%
	vidēji augsti: Ls201-Ls399	9	5.0%	55	30.7%	56	31.3%	25	14.0%	34	19.0%	179	100.0%
	augsti: Ls400 un vairāk	7	8.3%	20	23.4%	29	34.0%	18	21.2%	11	13.0%	85	100.0%
	Grūti pateikt/NA	6	4.9%	19	15.7%	16	13.2%	14	11.6%	66	54.6%	121	100.0%
Rīgas pilsētas administratīvais rajons	Centra rajons	3	4.8%	14	22.2%	16	25.3%	11	17.4%	19	30.3%	63	100.0%
	Vidzemes priekšpilsēta	9	4.6%	67	33.9%	57	29.0%	19	9.6%	45	22.9%	197	100.0%
	Kurzemes rajons	10	7.1%	52	37.1%	27	19.2%	10	7.2%	41	29.3%	140	100.0%
	Zemgales priekšpilsēta	6	6.2%	25	26.0%	24	24.9%	8	8.3%	33	34.5%	96	100.0%
	Latgales priekšpilsēta	13	6.8%	57	29.5%	38	19.7%	25	12.9%	60	31.1%	193	100.0%
	Ziemeļu rajons	4	6.2%	20	30.8%	17	26.0%	6	9.2%	18	27.8%	65	100.0%
Vai Jums (Jūsu ģimenei) ir automašīna?	Jā	22	5.9%	96	25.8%	123	33.0%	62	16.7%	69	18.6%	372	100.0%
	Nē	23	6.1%	139	36.9%	56	14.9%	17	4.5%	141	37.6%	376	100.0%
	NA								6	100.0%	6	100.0%	

Bāze: visi respondenti, n=754

Pētījums/ projekts: Rīgas iedzīvotāju aptauja

7.3. Kādā veidā, Jūsaprāt, vislabāk varētu risināt problēmas ar autotransporta novietošanu pie Mežaparka atpūtas parka un tam piegulošajā māju rajonā ar vēsturisko apbūvi: Maksas ieviešana par automašīnu stāvēšanu ielu malās

		Maksas ieviešana par automašīnu stāvēšanu ielu malās										Total	
		Ļoti labs		Drīzāk labs		Drīzāk slikts		Ļoti slikts		Grūti pateikt/NA		nesvērts skaits	rindu%
		nesvērts skaits	rindu%	nesvērts skaits	rindu%	nesvērts skaits	rindu%	nesvērts skaits	rindu%	nesvērts skaits	rindu%		
Visi respondenti		156	20.6%	136	18.0%	140	18.6%	96	12.7%	226	30.0%	754	100.0%
Dzimums	Vīrietis	80	24.5%	59	18.1%	63	19.3%	46	14.1%	78	24.0%	326	100.0%
	Sieviete	76	17.7%	77	18.0%	77	18.0%	50	11.7%	148	34.7%	428	100.0%
Vecums	18-24	29	29.9%	17	17.5%	20	20.6%	15	15.5%	16	16.5%	97	100.0%
	25-34	29	21.5%	26	19.3%	30	22.2%	26	19.2%	24	17.8%	135	100.0%
	35-44	22	17.7%	20	16.1%	23	18.6%	24	19.4%	35	28.2%	124	100.0%
	45-54	28	21.2%	25	18.9%	25	18.9%	14	10.6%	40	30.3%	132	100.0%
	55 un vairāk	48	18.0%	48	18.1%	42	15.8%	17	6.4%	111	41.8%	266	100.0%
Izglītība	Pamatizglītība	2	4.7%	5	11.7%	3	6.9%	4	9.3%	29	67.5%	43	100.0%
	Vidējā, vidējā speciālā	100	22.9%	69	15.8%	85	19.5%	51	11.7%	131	30.1%	436	100.0%
	Augstākā	54	19.6%	62	22.6%	52	18.9%	41	14.9%	66	24.0%	275	100.0%
Tautība	Latvietis (-te)	51	16.7%	64	20.9%	70	22.9%	41	13.4%	80	26.2%	306	100.0%
	Cits (-ta)	105	23.4%	72	16.1%	70	15.6%	55	12.3%	146	32.7%	448	100.0%
Pilsonība	LR pilsoņi	106	19.0%	108	19.4%	110	19.8%	85	15.3%	147	26.5%	556	100.0%
	Respondenti bez LR pilsonības	50	25.2%	28	14.2%	30	15.1%	11	5.6%	79	40.0%	198	100.0%
Nodarbinātības sektors	Valsts sektors	23	15.7%	31	21.1%	38	25.8%	18	12.2%	37	25.2%	147	100.0%
	Privātais sektors	76	21.7%	64	18.3%	68	19.4%	59	16.8%	83	23.8%	350	100.0%
	Nestrādā	57	23.3%	37	15.1%	34	13.9%	18	7.3%	98	40.3%	244	100.0%
	Cits			3	27.1%			1	9.2%	7	63.6%	11	100.0%
	Nezin/NA			1	49.8%					1	50.2%	2	100.0%
Mēneša vidējie ienākumi uz vienu ģimenes locekli pēdējo sešu mēnešu laikā	zemi: līdz Ls150	43	20.8%	38	18.5%	34	16.5%	8	3.9%	83	40.3%	206	100.0%
	vidēji zemi: Ls151-Ls200	53	32.4%	29	17.9%	35	21.4%	17	10.4%	29	17.8%	163	100.0%
	vidēji augsti: Ls201-Ls399	46	25.7%	33	18.4%	41	22.9%	29	16.2%	30	16.8%	179	100.0%
	augsti: Ls400 un vairāk	9	10.6%	20	23.4%	18	21.3%	26	30.6%	12	14.1%	85	100.0%
	Grūti pateikt/NA	5	4.1%	16	13.2%	12	9.9%	16	13.2%	72	59.6%	121	100.0%
Rīgas pilsētas administratīvais rajons	Centra rajons	6	9.6%	12	19.0%	12	18.9%	13	20.6%	20	31.9%	63	100.0%
	Vidzemes priekšpilsēta	48	24.3%	34	17.3%	43	21.9%	22	11.1%	50	25.4%	197	100.0%
	Kurzemes rajons	39	27.8%	24	17.2%	21	15.0%	11	7.9%	45	32.2%	140	100.0%
	Zemgales priekšpilsēta	13	13.5%	14	14.6%	21	21.9%	14	14.5%	34	35.5%	96	100.0%
	Latgales priekšpilsēta	41	21.2%	36	18.6%	33	17.1%	25	12.9%	58	30.1%	193	100.0%
	Ziemeļu rajons	9	13.8%	16	24.7%	10	15.2%	11	16.9%	19	29.3%	65	100.0%
Vai Jums (Jūsu ģimenei) ir automašīna?	Jā	56	15.0%	77	20.7%	90	24.2%	74	19.9%	75	20.2%	372	100.0%
	Nē	100	26.5%	59	15.7%	50	13.3%	22	5.8%	145	38.6%	376	100.0%
	NA								6	100.0%	6	100.0%	

Bāze: visi respondenti, n=754

Pētījums/ projekts: Rīgas iedzīvotāju aptauja

7.4. Kādā veidā, Jūsaprāt, vislabāk varētu risināt problēmas ar autotransporta novietošanu pie Mežaparka atpūtas parka un tam piegulošajā māju rajonā ar vēsturisko apbūvi: Sabiedriskā transporta kursēšanas biežuma uz Mežaparku palielināšana

		Sabiedriskā transporta kursēšanas biežuma uz Mežaparku palielināšana										Total	
		Ļoti labs		Drīzāk labs		Drīzāk slikts		Ļoti slikts		Grūti pateikt/NA		nesvērts skaits	rindu%
		nesvērts skaits	rindu%	nesvērts skaits	rindu%	nesvērts skaits	rindu%	nesvērts skaits	rindu%	nesvērts skaits	rindu%		
Visi respondenti		345	45.7%	173	23.0%	21	2.8%	25	3.3%	190	25.2%	754	100.0%
Dzimums	Vīrietis	151	46.2%	76	23.3%	8	2.5%	14	4.3%	77	23.7%	326	100.0%
	Sieviete	194	45.3%	97	22.7%	13	3.0%	11	2.6%	113	26.4%	428	100.0%
Vecums	18-24	57	58.8%	23	23.7%	3	3.1%	2	2.1%	12	12.4%	97	100.0%
	25-34	64	47.4%	33	24.4%	3	2.2%	7	5.2%	28	20.8%	135	100.0%
	35-44	44	35.5%	33	26.6%	4	3.2%	8	6.4%	35	28.2%	124	100.0%
	45-54	57	43.2%	36	27.3%	6	4.5%	5	3.8%	28	21.2%	132	100.0%
	55 un vairāk	123	46.2%	48	18.1%	5	1.9%	3	1.1%	87	32.7%	266	100.0%
Izglītība	Pamatizglītība	13	30.2%	8	18.6%			1	2.3%	21	48.9%	43	100.0%
	Vidējā, vidējā speciālā	200	45.8%	100	23.0%	14	3.2%	10	2.3%	112	25.7%	436	100.0%
	Augstākā	132	47.9%	65	23.7%	7	2.6%	14	5.1%	57	20.7%	275	100.0%
Tautība	Latvietis (-te)	146	47.7%	69	22.6%	12	3.9%	11	3.6%	68	22.2%	306	100.0%
	Cits (-ta)	199	44.3%	104	23.2%	9	2.0%	14	3.1%	122	27.3%	448	100.0%
Pilsonība	LR pilsoņi	250	44.9%	139	25.0%	19	3.4%	20	3.6%	128	23.0%	556	100.0%
	Respondenti bez LR pilsonības	95	47.9%	34	17.2%	2	1.0%	5	2.5%	62	31.3%	198	100.0%
Nodarbinātības sektors	Valsts sektors	59	40.2%	41	27.9%	9	6.2%	5	3.4%	33	22.4%	147	100.0%
	Privātais sektors	163	46.5%	84	24.0%	7	2.0%	18	5.1%	78	22.3%	350	100.0%
	Nestrādā	122	49.9%	45	18.5%	4	1.6%	2	.8%	71	29.2%	244	100.0%
	Cits	1	9.0%	3	27.1%					7	63.9%	11	100.0%
	Nezin/NA					1	49.8%			1	50.2%	2	100.0%
Mēneša vidējie ienākumi uz vienu ģimenes locekli pēdējo sešu mēnešu laikā	zemi: līdz Ls150	103	49.9%	37	18.0%	4	2.0%	1	.5%	61	29.6%	206	100.0%
	vidēji zemi: Ls151-Ls200	89	54.5%	40	24.6%	5	3.1%	5	3.1%	24	14.7%	163	100.0%
	vidēji augsti: Ls201-Ls399	91	50.8%	45	25.1%	5	2.8%	4	2.2%	34	19.0%	179	100.0%
	augsti: Ls400 un vairāk	37	43.3%	25	29.5%	5	5.9%	9	10.6%	9	10.7%	85	100.0%
	Grūti pateikt/NA	25	20.6%	26	21.5%	2	1.7%	6	5.0%	62	51.3%	121	100.0%
Rīgas pilsētas administratīvais rajons	Centra rajons	27	42.7%	15	23.9%	2	3.2%	4	6.3%	15	23.9%	63	100.0%
	Vidzemes priekšpilsēta	103	52.3%	46	23.3%	5	2.5%	4	2.0%	39	19.8%	197	100.0%
	Kurzemes rajons	64	45.7%	27	19.3%	5	3.6%	4	2.9%	40	28.6%	140	100.0%
	Zemgales priekšpilsēta	36	37.4%	24	25.0%	2	2.1%	3	3.1%	31	32.4%	96	100.0%
	Latgales priekšpilsēta	85	44.0%	45	23.3%	5	2.6%	8	4.1%	50	25.9%	193	100.0%
	Ziemeļu rajons	30	46.1%	16	24.7%	2	3.0%	2	3.1%	15	23.1%	65	100.0%
Vai Jums (Jūsu ģimenei) ir automašīna?	Jā	170	45.6%	108	29.1%	13	3.5%	15	4.0%	66	17.8%	372	100.0%
	Nē	175	46.5%	65	17.3%	8	2.1%	10	2.6%	118	31.4%	376	100.0%
	NA									6	100.0%	6	100.0%

Bāze: visi respondenti, n=754

Pētījums/ projekts: Rīgas iedzīvotāju aptauja

7.5. Kādā veidā, Jūsaprāt, vislabāk varētu risināt problēmas ar autotransporta novietošanu pie Mežaparka atpūtas parka un tam piegulošajā māju rajonā ar vēsturisko apbūvi: letilpīgas autostāvvietas uzbūvēšana Mežaparka atpūtas centra tuvumā

		letilpīgas autostāvvietas uzbūvēšana Mežaparka atpūtas centra tuvumā										Total	
		Ļoti labs		Drīzāk labs		Drīzāk slikts		Ļoti slikts		Grūti pateikt/NA			
		nesvērts skaits	rindu%	nesvērts skaits	rindu%	nesvērts skaits	rindu%	nesvērts skaits	rindu%	nesvērts skaits	rindu%		
Visi respondenti		311	41.2%	213	28.3%	21	2.8%	16	2.1%	193	25.6%	754	100.0%
Dzimums	Vīrietis	153	46.8%	87	26.8%	11	3.4%	6	1.8%	69	21.2%	326	100.0%
	Sieviete	158	36.9%	126	29.4%	10	2.3%	10	2.3%	124	29.0%	428	100.0%
Vecums	18-24	53	54.6%	31	32.0%	1	1.0%	1	1.0%	11	11.3%	97	100.0%
	25-34	66	48.9%	37	27.4%	6	4.5%	3	2.2%	23	17.1%	135	100.0%
	35-44	57	45.9%	29	23.4%	4	3.2%	2	1.6%	32	25.8%	124	100.0%
	45-54	49	37.1%	44	33.3%	5	3.8%	4	3.0%	30	22.7%	132	100.0%
	55 un vairāk	86	32.3%	72	27.1%	5	1.9%	6	2.3%	97	36.5%	266	100.0%
Izglītība	Pamatizglītība	4	9.2%	13	30.2%	1	2.3%			25	58.2%	43	100.0%
	Vidējā, vidējā speciālā	184	42.1%	124	28.4%	10	2.3%	11	2.5%	107	24.6%	436	100.0%
	Augstākā	123	44.7%	76	27.7%	10	3.7%	5	1.8%	61	22.2%	275	100.0%
Tautība	Latvietis (-te)	109	35.6%	107	35.0%	15	4.9%	6	2.0%	69	22.6%	306	100.0%
	Cits (-ta)	202	45.0%	106	23.7%	6	1.3%	10	2.2%	124	27.7%	448	100.0%
Pilsonība	LR pilsoņi	221	39.7%	176	31.7%	17	3.1%	13	2.3%	129	23.2%	556	100.0%
	Respondenti bez LR pilsonības	90	45.3%	37	18.7%	4	2.0%	3	1.5%	64	32.4%	198	100.0%
Nodarbinātības sektors	Valsts sektors	61	41.5%	45	30.6%	4	2.7%	2	1.3%	35	23.8%	147	100.0%
	Privātais sektors	159	45.4%	97	27.7%	13	3.7%	10	2.9%	71	20.3%	350	100.0%
	Nestrādā	88	35.9%	70	28.7%	3	1.2%	4	1.6%	79	32.5%	244	100.0%
	Cits	2	18.2%	1	9.0%	1	9.2%			7	63.6%	11	100.0%
	Nezin/NA	1	49.8%							1	50.2%	2	100.0%
Mēneša vidējie ienākumi uz vienu ģimenes locekli pēdējo sešu mēnešu laikā	zemi: līdz Ls150	76	36.8%	54	26.2%	6	2.9%	5	2.4%	65	31.6%	206	100.0%
	vidēji zemi: Ls151-Ls200	78	47.7%	49	30.1%	6	3.7%	4	2.4%	26	16.0%	163	100.0%
	vidēji augsti: Ls201-Ls399	88	49.1%	53	29.6%	4	2.2%	3	1.7%	31	17.3%	179	100.0%
	augsti: Ls400 un vairāk	39	45.8%	35	41.2%	1	1.2%	3	3.5%	7	8.3%	85	100.0%
	Grūti pateikt/NA	30	24.7%	22	18.1%	4	3.3%	1	.8%	64	53.0%	121	100.0%
Rīgas pilsētas administratīvais rajons	Centra rajons	23	36.5%	19	30.1%	1	1.6%	1	1.6%	19	30.2%	63	100.0%
	Vidzemes priekšpilsēta	87	44.1%	57	28.9%	9	4.6%	4	2.0%	40	20.3%	197	100.0%
	Kurzemes rajons	63	44.9%	37	26.5%	3	2.2%	2	1.4%	35	25.0%	140	100.0%
	Zemgales priekšpilsēta	31	32.3%	31	32.3%			5	5.2%	29	30.2%	96	100.0%
	Latgales priekšpilsēta	83	42.9%	52	27.0%	3	1.6%	3	1.6%	52	27.0%	193	100.0%
	Ziemeļu rajons	24	36.8%	17	26.1%	5	7.8%	1	1.6%	18	27.7%	65	100.0%
Vai Jums (Jūsu ģimenei) ir automašīna?	Jā	175	47.0%	119	32.0%	13	3.5%	8	2.2%	57	15.3%	372	100.0%
	Nē	136	36.1%	94	25.0%	8	2.1%	8	2.1%	130	34.6%	376	100.0%
	NA									6	100.0%	6	100.0%

Bāze: visi respondenti, n=754

Pētījums/ projekts: Rīgas iedzīvotāju aptauja

7.6. Kādā veidā, Jūsprāt, vislabāk varētu risināt problēmas ar autotransporta novietošanu pie Mežaparka atpūtas parka un tam piegulošajā māju rajonā ar vēsturisko apbūvi: letīlpiņas autostāvvietas uzbūvēšana Mežaparka atpūtas centra tuvumā, aizliedzot automašīnu stāvēšanu ielu malās un pagalmos

		letīlpiņas autostāvvietas uzbūvēšana Mežaparka atpūtas centra tuvumā, aizliedzot automašīnu stāvēšanu ielu malās un pagalmos										Total	
		Ļoti labs		Drīzāk labs		Drīzāk slihts		Ļoti slihts		Grūti pateikt/NA		nesvērts skaits	rindu%
		nesvērts skaits	rindu%	nesvērts skaits	rindu%	nesvērts skaits	rindu%	nesvērts skaits	rindu%	nesvērts skaits	rindu%		
Visi respondenti		211	28.0%	157	20.8%	127	16.8%	36	4.8%	223	29.6%	754	100.0%
Dzimums	Vīrietis	81	24.9%	69	21.2%	72	22.0%	18	5.5%	86	26.4%	326	100.0%
	Sieviete	130	30.4%	88	20.6%	55	12.8%	18	4.2%	137	32.0%	428	100.0%
Vecums	18-24	26	26.8%	21	21.7%	27	27.8%	4	4.1%	19	19.6%	97	100.0%
	25-34	30	22.2%	32	23.7%	35	25.9%	8	5.9%	30	22.2%	135	100.0%
	35-44	36	29.0%	23	18.6%	23	18.6%	4	3.2%	38	30.6%	124	100.0%
	45-54	43	32.6%	32	24.2%	15	11.4%	4	3.0%	38	28.8%	132	100.0%
	55 un vairāk	76	28.6%	49	18.5%	27	10.1%	16	6.0%	98	36.8%	266	100.0%
Izglītība	Pamatizglītība	8	18.6%	9	20.9%	1	2.3%			25	58.2%	43	100.0%
	Vidējā, vidējā speciālā	112	25.7%	91	20.9%	75	17.2%	25	5.7%	133	30.6%	436	100.0%
	Augstākā	91	33.1%	57	20.7%	51	18.5%	11	4.0%	65	23.6%	275	100.0%
Tautība	Latvietis (-te)	94	30.7%	65	21.2%	56	18.2%	10	3.3%	81	26.5%	306	100.0%
	Cits (-ta)	117	26.1%	92	20.6%	71	15.8%	26	5.8%	142	31.7%	448	100.0%
Pilsonība	LR pilsoņi	167	30.1%	124	22.3%	93	16.7%	23	4.1%	149	26.8%	556	100.0%
	Respondenti bez LR pilsonības	44	22.2%	33	16.7%	34	17.1%	13	6.5%	74	37.4%	198	100.0%
Nodarbinātības sektors	Valsts sektors	50	34.1%	35	23.8%	19	12.9%	6	4.0%	37	25.2%	147	100.0%
	Privātais sektors	93	26.6%	72	20.6%	74	21.1%	21	6.0%	90	25.7%	350	100.0%
	Nestrādā	66	27.0%	49	20.1%	32	13.0%	9	3.7%	88	36.1%	244	100.0%
	Cits	2	18.2%	1	9.0%	1	9.2%			7	63.6%	11	100.0%
	Nezin/NA					1	49.8%			1	50.2%	2	100.0%
Mēneša vidējie ienākumi uz vienu ģimenes locekli pēdējo sešu mēnešu laikā	zemi: līdz Ls150	51	24.7%	47	22.8%	25	12.1%	11	5.3%	72	35.0%	206	100.0%
	vidēji zemi: Ls151-Ls200	52	32.0%	30	18.4%	34	20.7%	11	6.7%	36	22.1%	163	100.0%
	vidēji augsti: Ls201-Ls399	55	30.8%	36	20.1%	44	24.5%	6	3.3%	38	21.2%	179	100.0%
	augsti: Ls400 un vairāk	29	34.2%	28	32.9%	14	16.5%	5	5.9%	9	10.6%	85	100.0%
	Grūti pateikt/NA	24	19.8%	16	13.2%	10	8.3%	3	2.5%	68	56.3%	121	100.0%
Rīgas pilsētas administratīvais rajons	Centra rajons	21	33.4%	12	19.0%	8	12.6%	1	1.6%	21	33.4%	63	100.0%
	Vidzemes priekšpilsēta	58	29.5%	41	20.8%	42	21.3%	5	2.6%	51	25.9%	197	100.0%
	Kurzemes rajons	45	32.2%	30	21.5%	21	15.0%	7	5.0%	37	26.5%	140	100.0%
	Zemgales priekšpilsēta	23	23.9%	15	15.7%	16	16.6%	11	11.4%	31	32.3%	96	100.0%
	Latgales priekšpilsēta	45	23.3%	48	24.9%	31	16.0%	7	3.6%	62	32.2%	193	100.0%
	Ziemeļu rajons	19	29.3%	11	16.9%	9	13.8%	5	7.6%	21	32.3%	65	100.0%
Vai Jums (Jūsu ģimenei) ir automašīna?	Jā	123	33.1%	91	24.5%	71	19.0%	16	4.3%	71	19.1%	372	100.0%
	Nē	88	23.4%	66	17.6%	56	14.9%	20	5.3%	146	38.8%	376	100.0%
	NA								6	100.0%	6	100.0%	

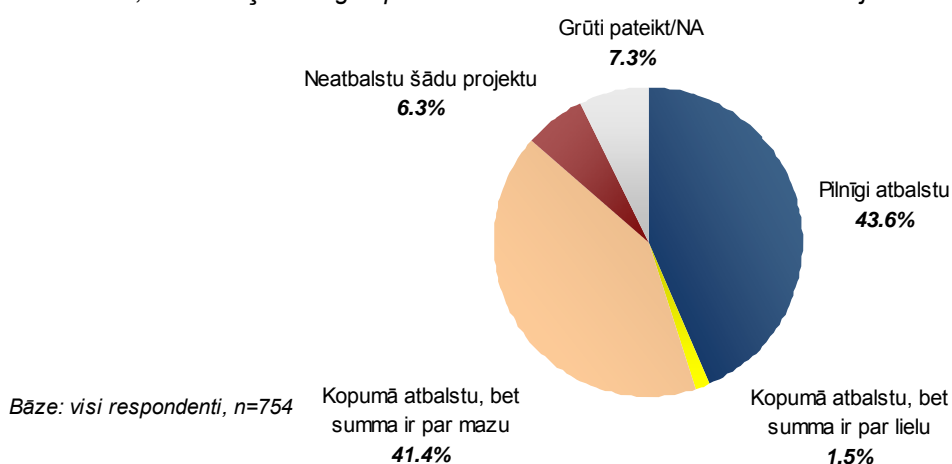
Bāze: visi respondenti, n=754

#### 4. Noteikumu projekta par atbalstu vecākiem ar bērniem vērtējums

Aptaujas ietvaros respondenti novērtēja projektu, atbilstoši kuram no 2009.gada 1.janvāra visi vecāki, kuru bērns (vecumā no pusotra līdz 5 gadiem) ir pieteikts bērnudārzam, bet nav nodrošināts ar vietu bērnudārzā, varēs saņemt Rīgas pašvaldības atbalstu 100 latu mēnesī.

Aptuveni 2/5 aptaujāto (44%) norādīja, ka *“pilnīgi atbalsta”* šo projektu. To, ka *“kopumā atbalsta, bet summa ir par mazu”*, atzīmēja 41%. Savukārt negatīvu vērtējumu (*“neatbalstu šādu projektu”*) pauda 6% Rīgas iedzīvotāju.

Q: Pašlaik tiek gatavots noteikumu projekts, atbilstoši kuram no 2009.gada 1.janvāra visi vecāki, kuru bērns (vecumā no pusotra līdz 5 gadiem) ir pieteikts bērnudārzam, bet nav nodrošināts ar vietu bērnudārzā, varēs saņemt Rīgas pašvaldības atbalstu 100 latu mēnesī. Kā jūs vērtējat šo projektu?



To, ka projektu pilnībā atbalsta, biežāk nekā caurmērā norādīja respondenti, kuri vecāki par 55 gadiem, cittautieši, valsts sektorā strādājošie, kā arī iedzīvotāji, kuru ģimenē ir bērni vecumā līdz 18 gadiem.

Atbildi, ka projektu kopumā atbalsta, bet summa ir par mazu, biežāk nekā caurmērā atzīmēja aptaujātie vecumā no 18 līdz 34 gadiem, kā arī no 45 līdz 54 gadiem, pētījuma dalībnieki ar augstāko izglītību, latvieši, privātajā sektorā strādājošie.

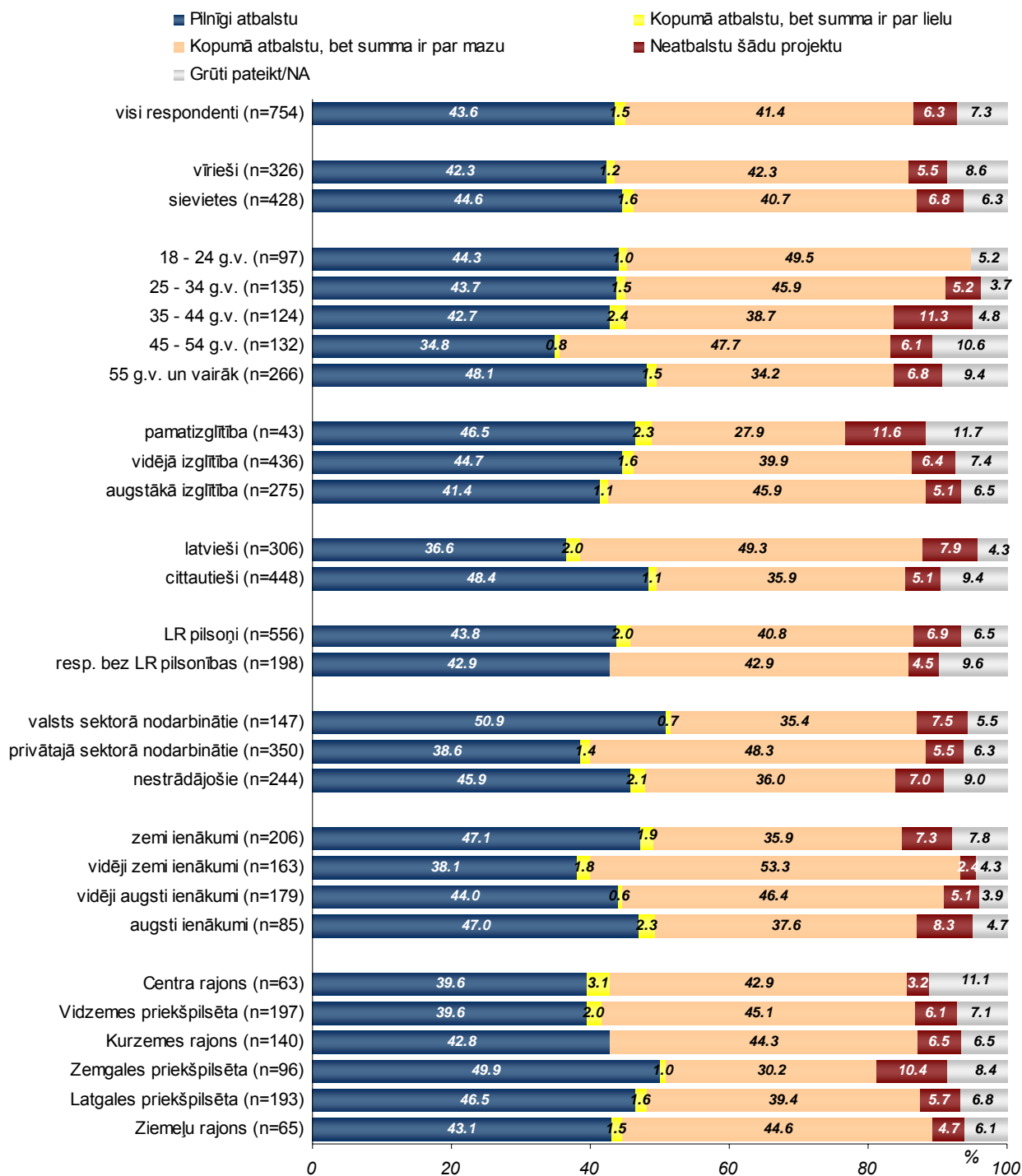
Raksturojot atbildes atkarībā no aptaujāto ienākumiem, jāsecina, ka projektu biežāk nekā caurmērā pilnībā atbalsta gan iedzīvotāji ar zemiem, gan aptaujātie ar augstiem ienākumiem. Savukārt respondenti ar vidēji zemiem vai vidēji augstiem ienākumiem biežāk nekā caurmērā norādīja, ka projektu kopumā atbalsta, bet summa ir par mazu.



## Pētījums/ projekts: Rīgas iedzīvotāju aptauja

Q: Kā jūs vērtējat šo projektu?

### Sociāldemogrāfisko grupu atbilžu salīdzinājums



Bāzes: visi respondenti

**Pētījums/ projekts: Rīgas iedzīvotāju aptauja**

**8. Pašlaik tiek gatavots noteikumu projekts, atbilstoši kuram no 2009.gada 1.janvāra visi vecāki, kuru bērns (vecumā no pusotra līdz 5 gadiem) ir pieteikts bērnudārzam, bet nav nodrošināts ar vietu bērnudārzā, varēs saņemt Rīgas pašvaldības atbalstu 100 latu mēnesī. Kā jūs vērtējat šo projektu?**

		Pašlaik tiek gatavots noteikumu projekts, atbilstoši kuram no 2009.gada 1.janvāra visi vecāki, kuru bērns (vecumā no pusotra līdz 5 gadiem) ir pieteikts bērnudārzam, bet nav nodrošināts ar vietu bērnudārzā, varēs saņemt Rīgas pašvaldības atbalstu 100 latu mēnesī. Kā jūs vērtējat šo projektu?										Total	
		Pilnīgi atbalstu		Kopumā atbalstu, bet summa ir par lielu		Kopumā atbalstu, bet summa ir par mazu		Neatbalstu šādu projektu		Grūti pateikt/NA		nesvērts skaits	rindu%
		nesvērts skaits	rindu%	nesvērts skaits	rindu%	nesvērts skaits	rindu%	nesvērts skaits	rindu%	nesvērts skaits	rindu%		
Visi respondenti		329	43.6%	11	1.5%	312	41.4%	47	6.3%	55	7.3%	754	100.0%
Dzimums	Vīrietis	138	42.3%	4	1.2%	138	42.3%	18	5.5%	28	8.6%	326	100.0%
	Sieviete	191	44.6%	7	1.6%	174	40.7%	29	6.8%	27	6.3%	428	100.0%
Vecums	18-24	43	44.3%	1	1.0%	48	49.5%			5	5.2%	97	100.0%
	25-34	59	43.7%	2	1.5%	62	45.9%	7	5.2%	5	3.7%	135	100.0%
	35-44	53	42.7%	3	2.4%	48	38.7%	14	11.3%	6	4.8%	124	100.0%
	45-54	46	34.8%	1	.8%	63	47.7%	8	6.1%	14	10.6%	132	100.0%
	55 un vairāk	128	48.1%	4	1.5%	91	34.2%	18	6.8%	25	9.4%	266	100.0%
Izglītība	Pamatizglītība	20	46.5%	1	2.3%	12	27.9%	5	11.6%	5	11.7%	43	100.0%
	Vidējā, vidējā speciālā	195	44.7%	7	1.6%	174	39.9%	28	6.4%	32	7.4%	436	100.0%
	Augstākā	114	41.4%	3	1.1%	126	45.9%	14	5.1%	18	6.5%	275	100.0%
Tautība	Latvietis (-te)	112	36.6%	6	2.0%	151	49.3%	24	7.9%	13	4.3%	306	100.0%
	Cits (-ta)	217	48.4%	5	1.1%	161	35.9%	23	5.1%	42	9.4%	448	100.0%
Pilsonība	LR pilsoņi	244	43.8%	11	2.0%	227	40.8%	38	6.9%	36	6.5%	556	100.0%
	Respondenti bez LR pilsonības	85	42.9%			85	42.9%	9	4.5%	19	9.6%	198	100.0%
Nodarbinātības sektors	Valsts sektors	75	50.9%	1	.7%	52	35.4%	11	7.5%	8	5.5%	147	100.0%
	Privātais sektors	135	38.6%	5	1.4%	169	48.3%	19	5.5%	22	6.3%	350	100.0%
	Nestrādā	112	45.9%	5	2.1%	88	36.0%	17	7.0%	22	9.0%	244	100.0%
	Cits	7	63.4%			2	18.4%			2	18.1%	11	100.0%
	Nezin/NA					1	49.8%			1	50.2%	2	100.0%
Mēneša vidējie ienākumi uz vienu ģimenes locekli pēdējo sešu mēnešu laikā	zemi: līdz Ls150	97	47.1%	4	1.9%	74	35.9%	15	7.3%	16	7.8%	206	100.0%
	vidēji zemi: Ls151-Ls200	62	38.1%	3	1.8%	87	53.3%	4	2.4%	7	4.3%	163	100.0%
	vidēji augsti: Ls201-Ls399	79	44.0%	1	.6%	83	46.4%	9	5.1%	7	3.9%	179	100.0%
	augsti: Ls400 un vairāk	40	47.0%	2	2.3%	32	37.6%	7	8.3%	4	4.7%	85	100.0%
	Grūti pateikt/NA	51	42.0%	1	.8%	36	29.8%	12	10.0%	21	17.4%	121	100.0%
Rīgas pilsētas administratīvais rajons	Centra rajons	25	39.6%	2	3.1%	27	42.9%	2	3.2%	7	11.1%	63	100.0%
	Vidzemes priekšpilsēta	78	39.6%	4	2.0%	89	45.1%	12	6.1%	14	7.1%	197	100.0%
	Kurzemes rajons	60	42.8%			62	44.3%	9	6.5%	9	6.5%	140	100.0%
	Zemgales priekšpilsēta	48	49.9%	1	1.0%	29	30.2%	10	10.4%	8	8.4%	96	100.0%
	Latgales priekšpilsēta	90	46.5%	3	1.6%	76	39.4%	11	5.7%	13	6.8%	193	100.0%
	Ziemeļu rajons	28	43.1%	1	1.5%	29	44.6%	3	4.7%	4	6.1%	65	100.0%
Vai Jūsu ģimenē ir bērni vecumā līdz 18 gadiem (ieskaitot), kuri dzīvo kopā ar Jums?	Jā	103	48.3%	2	.9%	86	40.4%	12	5.7%	10	4.7%	213	100.0%
	Nē	226	41.8%	9	1.7%	226	41.8%	35	6.5%	44	8.2%	540	100.0%
	Grūti pateikt									1	100.0%	1	100.0%

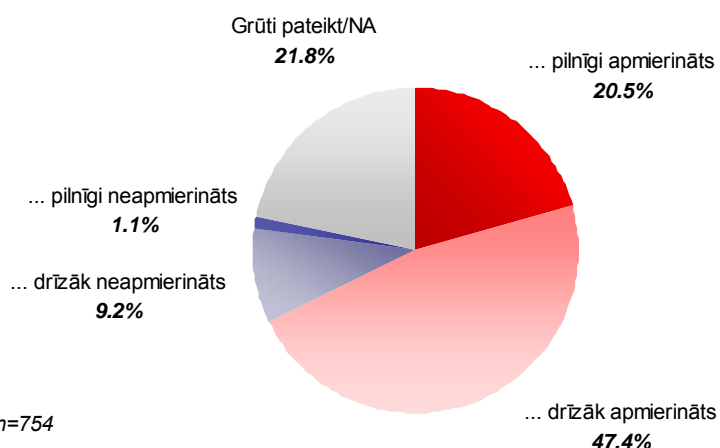
Bāze: visi respondenti, n=754

## 5. Attieksme pret Rīgas centrālās daļas izgaismošanu

Pētījuma dalībnieki arī raksturoja, cik lielā mērā viņi ir apmierināti ar to, kā diennakts tumšajā laikā ir izgaismota Rīgas centrālā daļa.

Vairums iedzīvotāju (68%) norādījuši, ka ir kopumā apmierināti (*“pilnīgi apmierināts”* un *“drīzāk apmierināts”*) ar to, kā tumšajā laikā tiek izgaismota pilsētas centrālā daļa. Savukārt 1/10 respondentu (10%) norādīja, ka ir neapmierināti (*“pilnīgi neapmierināts”* un *“drīzāk neapmierināts”*) ar apgaismojumu pilsētas centrā.

Q: Cik lielā mērā Jūs esat apmierināts ar to, kā diennakts tumšajā laikā ir izgaismota Rīgas centrālā daļa? Vai Jūs ar to esat....



Bāze: visi respondenti, n=754

Biežāk nekā caurmērā apmierināti ar apgaismojumu Rīgas centrālajā daļā diennakts tumšajā laikā bijuši vīrieši, iedzīvotāji vecumā no 18 līdz 34 gadiem, valsts vai privātajā sektorā nodarbinātie, grupas ar vidējiem vai augstiem ienākumiem.

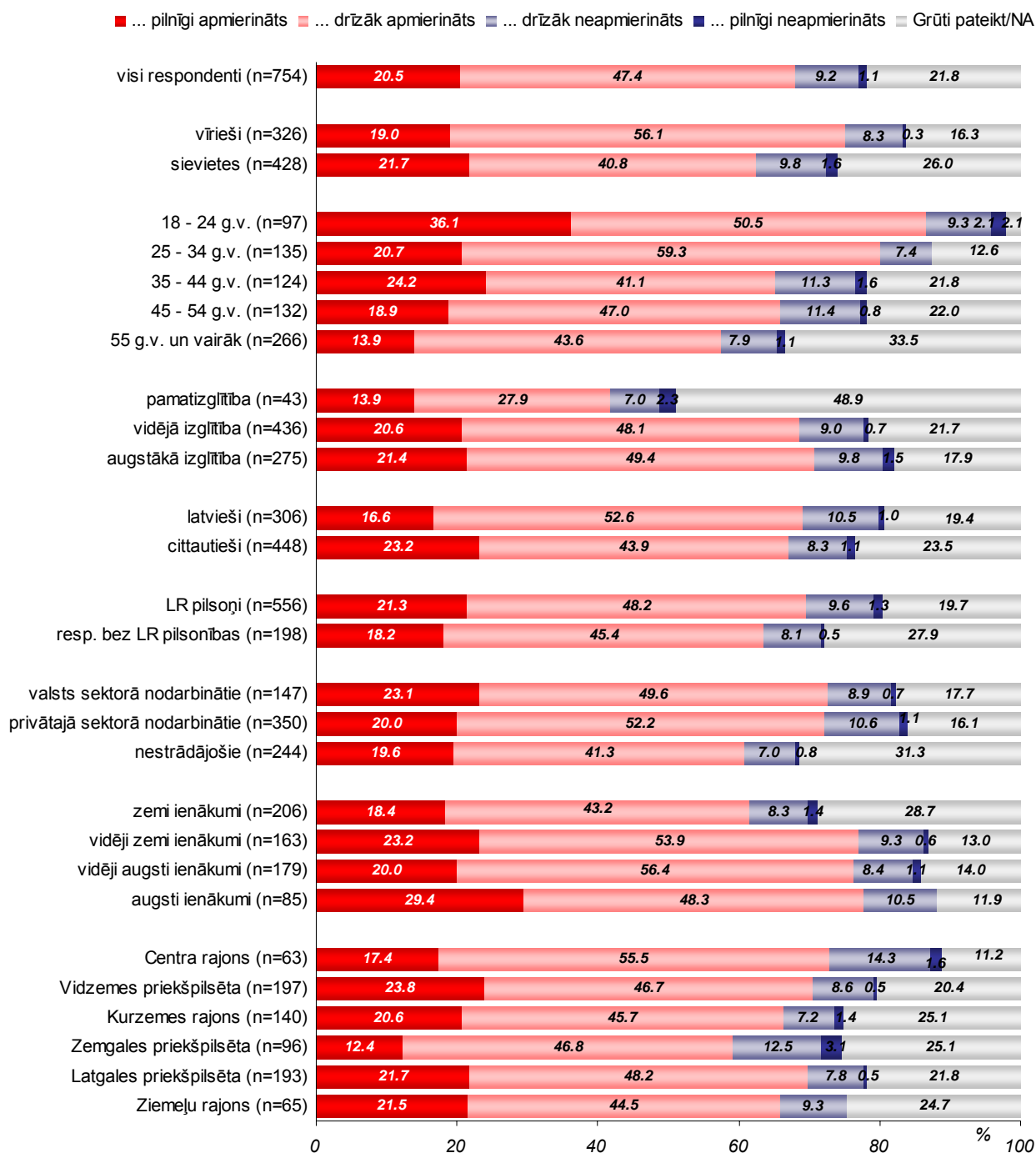
Viedokli, ka nav apmierināti ar to, kā diennakts tumšajā laikā ir izgaismota pilsētas centrālā daļa, nedaudz biežāk kā caurmērā pauda aptaujātie vecumā no 35 līdz 44 gadiem.

Pētījuma dati liecina, ka Centra rajonā dzīvojošie biežāk nekā caurmērā norādījuši gan to, ka ir apmierināti ar apgaismojumu Rīgas centrā tumšajā laikā, gan arī to, ka nav ar to apmierināti (šajā grupā retāk atzīmēta atbilde *“grūti pateikt”*). Savukārt kritisku vērtējumu tam, kā apgaismota Rīgas centrālā daļa, biežāk nekā caurmērā snieguši respondenti Zemgales priekšpilsētā.

## Pētījums/ projekts: Rīgas iedzīvotāju aptauja

Q: Cik lielā mērā Jūs esat apmierināts ar to, kā diennakts tumšajā laikā ir izgaismota Rīgas centrālā daļa? Vai Jūs ar to esat....

### Sociāldemogrāfisko grupu atbilžu salīdzinājums



Pētījums/ projekts: Rīgas iedzīvotāju aptauja

9. Cik lielā mērā Jūs esat apmierināts ar to, kā diennakts tumšajā laikā ir izgaismota Rīgas centrālā daļa? Vai Jūs ar to esat....

		Cik lielā mērā Jūs esat apmierināts ar to, kā diennakts tumšajā laikā ir izgaismota Rīgas centrālā daļa? Vai Jūs ar to esat....										Total	
		... pilnīgi apmierināts		... drīzāk apmierināts		... drīzāk neapmierināts		... pilnīgi neapmierināts		Grūti pateikt/NA		nesvērts skaits	rindu%
		nesvērts skaits	rindu%	nesvērts skaits	rindu%	nesvērts skaits	rindu%	nesvērts skaits	rindu%	nesvērts skaits	rindu%		
Visi respondenti		155	20.5%	358	47.4%	69	9.2%	8	1.1%	164	21.8%	754	100.0%
Dzimums	Vīrietis	62	19.0%	183	56.1%	27	8.3%	1	.3%	53	16.3%	326	100.0%
	Sieviete	93	21.7%	175	40.8%	42	9.8%	7	1.6%	111	26.0%	428	100.0%
Vecums	18-24	35	36.1%	49	50.5%	9	9.3%	2	2.1%	2	2.1%	97	100.0%
	25-34	28	20.7%	80	59.3%	10	7.4%			17	12.6%	135	100.0%
	35-44	30	24.2%	51	41.1%	14	11.3%	2	1.6%	27	21.8%	124	100.0%
	45-54	25	18.9%	62	47.0%	15	11.4%	1	.8%	29	22.0%	132	100.0%
	55 un vairāk	37	13.9%	116	43.6%	21	7.9%	3	1.1%	89	33.5%	266	100.0%
Izglītība	Pamatizglītība	6	13.9%	12	27.9%	3	7.0%	1	2.3%	21	48.9%	43	100.0%
	Vidējā, vidējā speciālā	90	20.6%	210	48.1%	39	9.0%	3	.7%	94	21.7%	436	100.0%
	Augstākā	59	21.4%	136	49.4%	27	9.8%	4	1.5%	49	17.9%	275	100.0%
Tautība	Latvietis (-te)	51	16.6%	161	52.6%	32	10.5%	3	1.0%	59	19.4%	306	100.0%
	Cits (-ta)	104	23.2%	197	43.9%	37	8.3%	5	1.1%	105	23.5%	448	100.0%
Pilsonība	LR pilsoņi	119	21.3%	268	48.2%	53	9.6%	7	1.3%	109	19.7%	556	100.0%
	Respondenti bez LR pilsonības	36	18.2%	90	45.4%	16	8.1%	1	.5%	55	27.9%	198	100.0%
Nodarbinātības sektors	Valsts sektors	34	23.1%	73	49.6%	13	8.9%	1	.7%	26	17.7%	147	100.0%
	Privātais sektors	70	20.0%	183	52.2%	37	10.6%	4	1.1%	56	16.1%	350	100.0%
	Nestrādā	48	19.6%	101	41.3%	17	7.0%	2	.8%	76	31.3%	244	100.0%
	Cits	2	18.1%	1	9.0%	2	18.1%	1	9.0%	5	45.8%	11	100.0%
	Nezin/NA	1	49.8%							1	50.2%	2	100.0%
Mēneša vidējie ienākumi uz vienu ģimenes locekli pēdējo sešu mēnešu laikā	zemi: līdz Ls150	38	18.4%	89	43.2%	17	8.3%	3	1.4%	59	28.7%	206	100.0%
	vidēji zemi: Ls151-Ls200	38	23.2%	88	53.9%	15	9.3%	1	.6%	21	13.0%	163	100.0%
	vidēji augsti: Ls201-Ls399	36	20.0%	101	56.4%	15	8.4%	2	1.1%	25	14.0%	179	100.0%
	augsti: Ls400 un vairāk	25	29.4%	41	48.3%	9	10.5%			10	11.9%	85	100.0%
	Grūti pateikt/NA	18	14.8%	39	32.1%	13	10.8%	2	1.6%	49	40.6%	121	100.0%
Rīgas pilsētas administratīvais rajons	Centra rajons	11	17.4%	35	55.5%	9	14.3%	1	1.6%	7	11.2%	63	100.0%
	Vidzemes priekšpilsēta	47	23.8%	92	46.7%	17	8.6%	1	.5%	40	20.4%	197	100.0%
	Kurzemes rajons	29	20.6%	64	45.7%	10	7.2%	2	1.4%	35	25.1%	140	100.0%
	Zemgales priekšpilsēta	12	12.4%	45	46.8%	12	12.5%	3	3.1%	24	25.1%	96	100.0%
	Latgales priekšpilsēta	42	21.7%	93	48.2%	15	7.8%	1	.5%	42	21.8%	193	100.0%
	Ziemeļu rajons	14	21.5%	29	44.5%	6	9.3%			16	24.7%	65	100.0%

Bāze: visi respondenti, n=754

# **APTAUJAS JAUTĀJUMI**

### Aptaujas anketa

Labdien! (Labvakar!) Jums zvina \_\_\_\_\_ no tirgus un sabiedriskās domas pētījumu centra SKDS.

Mēs regulāri veicam sabiedriskās domas aptaujas visā Latvijā. Šodien mēs veicam pētījumu par dažādiem ar pašvaldības darbu saistītiem jautājumiem.

Jūs intervijai esat izvēlēts pilnīgi nejauši. Atbildes tiks analizētas tikai apkopotā veidā, un mēs garantējam Jūsu atbilžu anonimitāti.

Es būtu Jums pateicīgs/a, ja Jūs varētu man tagad atvēlēt mazliet laiku īsai intervijai.

#### Sākotnēji daži jautājumi par atrašanos Rīgas zālajos

Rīgā ir atļauts atrasties zālajos. Izņēmums ir tikai daži parki un dārzi Rīgas centrā: piemēram, Vērmanes dārzs un kanālmalas apstādījumi no Kr.Barona līdz Kr.Valdemāra ielai.

Pēdējā laikā notiek diskusijas, vai vajadzētu atļaut iedzīvotājiem atrasties zālajos arī šajās teritorijās.

Šobrīd Rīgā notiek eksperiments – līdz jūnija beigām eksperimentālā kārtā ir atļauts sēdēt zālājā iepretim Latvijas Universitātei posmā no Barona ielas līdz Brīvības piemineklim.

#### 1. Cik informēts Jūs jūtaties par šo eksperimentu, t.i., atļauju jūnijā sēdēt zālājā minētajā teritorijā? Vai jūs par to...

Zināt ļoti labi	1
Kopumā zināt, bet ne detaļas	2
Esat par to dzirdējis, bet neko tuvāk nezināt	3
Neko par to nezināt	4
Grūti pateikt/NA	8

#### 2. Vai eksperimenta ietvaros Jūs pats esat izmantojis iespēju sēdēt zālājā minētajā teritorijā?

Jā, sēdēju zālājā šajā teritorijā	1
Nē, nesēdēju	2
Grūti pateikt/NA	8

#### 3. Kāda kopumā ir Jūsu attieksme pret sēdēšanu zālajos Rīgas centra parkos un apstādījumos?

Uzskatu, ka ir jāatļauj sēdēt šajos zālajos	1
Uzskatu, ka nav jāatļauj sēdēt šajos zālajos	2
Grūti pateikt/NA	8

Tagad daži jautājumi par citiem Rīgas pašvaldībai aktuāliem jautājumiem.

#### 4. Kāda ir Jūsu attieksme pret Basteja bulvāra pārdēvēšanu par Zigfrīda Annas Meierovica bulvāri?

Atbalstu pārdēvēšanu	1
Neatbalstu pārdēvēšanu	2
Grūti pateikt/NA	8

Nākamie jautājumi ir par atpūtu Mežaparkā un iespēju tur novietot autotransportu. Vēlos uzsvērt, ka ar Mežaparku šajā gadījumā tiek domāts atpūtas parks un tam piegulošais māju rajons ar vēsturisko apbūvi.

#### 5. Vai Jūs šogad esat bijis šajā teritorijā? (IESPĒJAMAS VAIRĀKAS ATBILDES!)

Nē, neesmu bijis	1
Jā, esmu apmeklējis, izmantojot sabiedrisko transportu	2
Jā, esmu apmeklējis, izmantojot privāto autotransportu	3
Jā, esmu apmeklējis citā veidā (ar kājām, velosipēdu u.t.t.)	4
Dzīvoju Mežaparkā	5
Grūti pateikt/NA	8

Pētījums/ projekts: Rīgas iedzīvotāju aptauja

**6. Kā Jūs vērtējat iespējas novietot autotransportu pie Mežaparka atpūtas parka un tam piegulošajā teritorijā? Vai novietot automašīnu, Jūsaprāt, ir...**

...ļoti grūti	1
...drīzāk grūti	2
... drīzāk viegli	3
... ļoti viegli	4
Nezinu/NA	8

**7. Kādā veidā, Jūsaprāt, vislabāk varētu risināt problēmas ar autotransporta novietošanu pie Mežaparka atpūtas parka un tam piegulošajā māju rajonā ar vēsturisko apbūvi? Es Jums nolasišu vairākus priekšlikumus, bet Jūs, lūdzu, norādiet, vai šis risinājums Jums šķiet ļoti labs, drīzāk labs, drīzāk slikts vai ļoti slikts!**

		Ļoti labs	Drīzāk labs	Drīzāk slikts	Ļoti slikts	Grūti pateikt/NA
1	Pilnīgs aizliegums automašīnām iebraukt Mežaparkā (izņemot Mežaparka iedzīvotājus un uzņēmumus, kas strādā Mežaparkā)	1	2	3	4	8
2	Aizliegums automašīnām stāvēt ielu malās un pagalmos	1	2	3	4	8
3	Maksas ieviešana par automašīnu stāvēšanu ielu malās	1	2	3	4	8
4	Sabiedriskā transporta kursēšanas biežuma uz Mežaparku palielināšana	1	2	3	4	8
5	Ietilpīgas autostāvvietas uzbūvēšana Mežaparka atpūtas centra tuvumā	1	2	3	4	8
6	Ietilpīgas autostāvvietas uzbūvēšana Mežaparka atpūtas centra tuvumā, aizliedzot automašīnu stāvēšanu ielu malās un pagalmos	1	2	3	4	8

**8. Pašlaik tiek gatavots noteikumu projekts, atbilstoši kuram no 2009.gada 1.janvāra visi vecāki, kuru bērns (vecumā no pusotra līdz 5 gadiem) ir pieteikts bērnudārzam, bet nav nodrošināts ar vietu bērnudārzā, varēs saņemt Rīgas pašvaldības atbalstu 100 latu mēnesī.**

**Kā jūs vērtējat šo projektu? Es Jums nolasišu vairākus vērtējumus, atzīmējiet, kurš no tiem visvairāk atbilst Jūsu uzskatiem! (Intervētāj, sākumā nolasīt visus variantus, atzīmēt tikai vienu atbildi!)**

Pilnīgi atbalstu	1
Kopumā atbalstu, bet summa ir par lielu	2
Kopumā atbalstu, bet summa ir par mazu	3
Neatbalstu šādu projektu	4
Grūti pateikt/NA	8

**9. Cik lielā mērā Jūs esat apmierināts ar to, kā diennakts tumšajā laikā ir izgaismota Rīgas centrālā daļa? Vai Jūs ar to esat....**

... pilnīgi apmierināts	1
... drīzāk apmierināts	2
... drīzāk neapmierināts	3
... pilnīgi neapmierināts	4
Grūti pateikt/NA	8

**Intervijas nobeigumā, lūdzu, sniedziet īsas ziņas par sevi**

**D.1. Dzimums:**

Vīrietis	1
Sieviete	2

**D.2. Kāds ir Jūsu vecums:.....**

**D.3. Kāda ir Jūsu izglītība:**

Pamatizglītība	1
Vidējā, vidējā speciālā	2
Augstākā	3



**Pētījums/ projekts:** Rīgas iedzīvotāju aptauja

**D.3.A.** Vai Jūsu ģimenē ir bērni vecumā līdz 18 gadiem (ieskaitot), kuri dzīvo kopā ar Jums?

Jā	1
Nē	2
Grūti pateikt	8

**D.4.** Kāda ir Jūsu tautība:

Latvietis (-te)	1
Krievs (-iete)	2
Cits (-ta)	3

**D.5.** Vai Jums ir LR pilsonība:

Ir	1
Nav	2

**D.6.** Kādā sektorā Jūs strādājat:

Valsts sektorā	1
Privātajā sektorā	2
Nestrādāju	3
Cits	4
Nezin/NA	8

**D.7.** Kādi ir mēneša vidējie ienākumi uz vienu Jūsu **ģimenes locekli** pēdējo sešu mēnešu laikā (pēc nodokļu nomaksas), ņemot vērā visus ienākumus – algas, stipendijas, pabalstus, pensijas utt.?

(PIERAKSTIET LATOS) \_\_\_\_\_  
Nezin/NA.....9801

**D8. Kurā pilsētas administratīvajā rajonā Jūs dzīvojat?**

Centra rajons	1	Zemgales priekšpilsēta	4
Vidzemes priekšpilsēta	2	Latgales priekšpilsēta	5
Kurzemes rajons	3	Ziemeļu rajons	6

**D9. Vai Jums (Jūsu ģimenei) ir automašīna?**

Jā	1
Nē	2
NA	8

***Pateicamies par piedalīšanos aptaujā!***

**SKDS**

sabiedriskās domas pētījumu centrs

---

Baznīcas iela 32-2, Rīga, Latvija, LV-1010

Tālr.: 7 312 876, fakss: 7 312 874

E-mail: [skds@skds.lv](mailto:skds@skds.lv)

[www.skds.lv](http://www.skds.lv)