

P Ā R S K A T S

**Rīgas pilsētas robežās ierīkoto
novērojumu un izpētes urbumu
stāvokļa novērtējums**

Rīga, 2014. gada novembris

P Ā R S K A T S

Rīgas pilsētas robežās ierīkoto novērojumu un izpētes urbumu stāvokļa novērtējums

Pasūtītājs:
Rīgas domes Mājokļu un vides departaments

Izpildītājs:
SIA „Vides Konsultāciju Birojs”

Sagatavoja:

I. Krūmiņa

L. Zandersone

Pārskatīja:

O. Stiebriņš

Rīga, 2014. gada novembris

SATURS

IEVADS.....	5
1. DARBU METODIKA UN APJOMI	5
2. REZULTĀTU APKOPOJUMS	6
2.1. Pazemes ūdeņu monitoringa urbumi	6
2.2. Urbumu likvidācija tamponējot	8
2.3. Urbumu likvidācija demontējot	9
2.4. Iznīcinātie jeb nelegāli demontētie, neatrastie vai citādi pazudušie urbumi	10
SECINĀJUMI UN REKOMENDĀCIJAS	10
IZMANTOTO LITERATŪRAS AVOTU SARAKSTS.....	11
PIELIKUMI	
1. PIELIKUMS. Urbumu apsekošanas protokoli	
2. PIELIKUMS. Novērojumu un izpētes urbumu katalogs	
3. PIELIKUMS. Pārskata elektroniskā versija (ieraksts CD – R diskā)	

ATTĒLI (PIELIKUMĀ Nr. 1)

Attēls 1. Valsts monitoringa tīkla urbums Nr. 704.....	16
Attēls 2. Nelegāli demontētie urbumi (2013. gada uzņēmums)	16
Attēls 3. Urbums Radio ielā (Nr. 3271)	17
Attēls 4. Izdekorēts urbums Nr. 3300	20
Attēls 5. Urbums Nr. 3300 tuvplānā	20
Attēls 6. Urbums Nr. 3291.....	21
Attēls 7. Valsts monitoringa tīkla urbumi Slokas ielā starp Imantas TEC žogu un auto mazgātavu.....	23
Attēls 8. Urbumi Nr. 696, 697, 698 un 699	25
Attēls 9. Urbums Nr. 606.....	25
Attēls 10. Novērošanas urbums Nr. 3119	26
Attēls 11. Urbums Nr. 3120.....	27
Attēls 12. Urbumi Uzvaras bulvārī	29
Attēls 13. Urbumu Uzvaras bulvārī detaļas.....	29
Attēls 14. Urbums Raņķa dambī (Nr. 3179)	30
Attēls 15. Urbums Annīņmuižas parkā (Nr. 3118).....	31
Attēls 16. Valsts monitoringa tīkla urbumi Nr. 22760 - 22763.....	34
Attēls 17. Aiztamponētie urbumi	34
Attēls 18. Būvlaukums urbuma Nr. 3144 vietā	36
Attēls 19. Būvlaukuma Torņakalna dārziņos fragments.....	36
Attēls 20. Lucavsālas dienvidaustrumu gals	38
Attēls 21. Vieta, kurā vajadzēja atrasties urbumam Nr. 3140	38
Attēls 22. Urbums Nr. 3218.....	39

Attēls 23. Urbums Nr. 3182.....	40
Attēls 24. Urbuma Nr. 3180 potenciālā atrašanās vieta.....	41
Attēls 25. Urbumu Nr. 3205 – 3210 atrašanās vieta.....	43
Attēls 26. Kobes parka fragments kādreizējā urbuma Nr. 3213 atrašanās vietā.....	44
Attēls 27. Atvērts un piemests novērošanas urbums Nr. 3122 (pie mājas Ģimnastikas ielā 19).....	45
Attēls 28. Skats uz slēgtu teritoriju Mārkalnes ielā 22 (novērošanas urbumu Nr. 1500 – 1505 atrašanās vietu).....	49
Attēls 29. Seši iekonservēti metro izpētes urbumi zaļajā zonā starp Brīvības bulvāri, Ropažu ielu un Gustava Zemgala gatvi.....	50
Attēls 30. Atvērts urbums 61. pirmskolas izglītības iestādes teritorijā.....	51
Attēls 31. Urbums Nr. 700 Ganību dambī 25 ^c	53
Attēls 32. Novērošanas urbumi Mangaļsalas kāpu zonā.....	54
Attēls 33. Novērošanas urbums Nr. 702 Airu ielā.....	55
Attēls 34. Neizmantots novērošanas urbums Nr. 3126 pie privātmājas Kundziņsalas 14. līnijas 4.....	57
Attēls 35. Novērošanas urbums Nr. 3148 Mežaparkā.....	58
Attēls 36. Novērošanas urbums Nr. 3133.....	59
Attēls 37. Novērošanas urbums Nr. 3135 Ostas prospektā.....	60
Attēls 38. Novērošanas urbums Nr. 3136.....	61
Attēls 39. Novērošanas urbums Nr. 3134.....	62
Attēls 40. Novērošanas urbums Nr. 3138 Viestura prospektā.....	63

TABULAS

Tabula 1. Rīgas pilsētas administratīvajās robežās izvietotie Valsts monitoringa tīkla urbumi.....	7
Tabula 2. Tamponēšanai ieteicamie bijušie novērojumu (monitoringa) urbumi.....	8
Tabula 3. Demontāžai ieteicamie bijušie novērojumu (monitoringa) urbumi.....	9
Tabula 4. Iznīcinātie jeb nelegāli demontētie urbumi Rīgas pilsētas teritorijā.....	10

IEVADS

Pamatojoties uz 2014. gada 9. jūnija līgumu Nr. DMV-14-145-lī starp SIA „Vides Konsultāciju Birojs” (turpmāk – VKB) un Rīgas domes Mājokļu un vides departamentu, VKB veica pazemes ūdeņu novērošanas (monitoringa) un pagājušā gadsimta astoņdesmito gadu ģeoloģiskās izpētes (toreiz plānotās metro būvniecības vajadzībām) urbumu apsekošanu, precizēja to izvietojumu, statusu un vizuāli novērtēja to patreizējo stāvokli.

Darbs veikts, izmantojot Valsts SIA „Latvijas Vides, ģeoloģijas un meteoroloģijas centrs” (turpmāk - LVĢMC) informāciju no datu bāzes (turpmāk – DB) „Urbumi”, pazemes ūdeņu monitoringa programmu un ziņas par konkrētu urbumu izmantošanu, kā arī iepriekšējo gadu apsekošanu materiālus.

Uzsākot augstāk minētos darbus, bija zināms, ka Rīgas pilsētas administratīvajās robežās vajadzētu atrasties 99 novērošanas (monitoringa) un izpētes urbumiem.

1. DARBU METODIKA UN APJOMI

Lai izpildītu Ievadā minētā līguma nosacījumus, VKB veica visu pieejamo [1, 2], tajā skaitā – Valsts ģeoloģijas fondā esošo, materiālu apzināšanu, zemes īpašnieka noteikšanu atbilstoši Nekustamā īpašuma uzskaites lietojumprogrammas (NEKIP) datiem, informācijas apkopojumu urbumu kataloga veidā, visu katalogā iekļauto urbumu apsekošanu dabā, to tehniskā stāvokļa vizuālo novērtējumu, koordinātu precizēšanu un fotofiksāžu, kā arī dotā pārskata sagatavošanu.

Jau darbu sākuma stadijā noskaidrojās, ka urbumu saraksts jāpapildina ar vēl 4 urbumiem (3 urbumiem pie VEF kultūras pils un vienu urbumu Nomales ielā 8), tas ir – paplašinātais katalogs iekļāva 103 novērošanas un izpētes urbumus.

VKB apmeklēja visu katalogā iekļauto urbumu vietas, izņemot divus (Nr. 50145 un 50328) ļoti dziļos (1066 un 1067,1 m attiecīgi) urbumus Šķīrotavā, jo tie nav atrasti jau agrāk (visticamāk, izvietoti kaut kur starp dzelzceļa slieķēm), neskatoties uz vairākkārtīgiem mēģinājumiem. Par katru urbumu vai urbumu kopu VKB sagatavoja apsekošanas protokolu un uzņēma foto attēlu (1. pielikums). Diemžēl urbumu meklēšanu apgrūtināja tas, ka nebija precīzas kartes ar urbumu izvietojumu, bet sākotnēji pieejamā informācija iekļāva tikai ielu nosaukumus (bez māju numuriem). No visiem urbumiem apsekot neizdevās sešus Valsts monitoringa tīkla urbumus privātīpašumā Mārkalnes ielā 22, jo īpašnieks nebija uz vietas nevienā no vairākām apmeklējuma reizēm, kā arī agrāk iekonservētu urbumu (Nr. 3180) privātā teritorijā Mazajā Nometņu ielā (urbums nebija atrodams).

Atrodot urbumu, precizētas tā koordinātas, izmantojot pārnēsājamu Globālās pozicionēšanas sistēmas aparātu.

Pēc apsekošanas sagatavots atjaunots novērošanas un izpētes urbumu katalogs, izdalot urbumus katrā no Rīgas rajoniem, bet nesadalot tos pēc sākotnējās nozīmes, jo metro izpētes urbumi dažkārt ir izmantoti novērojumiem (monitoringam) un šobrīd to statuss nav viennozīmīgi klasificējams.

Novērojumu un izpētes urbumiem sanitārā aizsargzona nav nepieciešama, jo tos neatsūknē, nerodas depresijas piltuve. Tomēr urbumam ir jāatrodas nepiesārņotā vidē, tā apvalkcaurulēm ir jābūt noslēgtām, lai piesārņojums tiešā veidā, vai gar caurules sienām nenonāktu dzeramo ūdeņu horizontā.

Apsekojot konstatējām, ka tikai 1 bijušais novērojumu urbums atrodas ļoti nepievilcīgā vidē – Ganību Dambī 25c, tam cieši blakus atrodas kanalizācijas aka, pats urbums atkritumu kaudzē. Bijusī rūpnīca „Motažņik”, kura teritorijā atrodas urbums, tagad ir privātīpašums (SIA „Pro auto”).

, attiecības ar LVĢMC nav noregulētas, bet dažkārt urbumos mērījumus izdarīt tomēr izdodoties.

Neatradām arī urbumu Mazajā Nometņu ielā, kas ir privātīpašumā, bija iekonservēts. Nemeklējām

- 1 urbums. gaitā sagatavošanai, izvērtēšanai un apkopošanai tika izanalizēts 2004. gada darbs „Ekspluatācijas, novērojumu un izpētes urbumu stāvokļa novērtējums Rīgas pilsētas teritorijā” un 2013. gada veiktie darbi par izpētes urbumiem, kā arī LVĢMC ģeoloģiskajos fondos pieejamie materiāli.

Konstatējām, ka

Konstatējām, ka sarakstos ietvertie urbumi Nr. 3250 un Nr. 3251 pie Akmens tilta ir aiztamponēti.

Urbuma Nr. 3120, Kleitos, pie Šmitu mājām statuss patreiz nav skaidrs - vai vēl tiks izmantots vai ne.

2. REZULTĀTU APKOPOJUMS

Zemāk sniegts īss rezultātu apkopojums, atbilstoši apzinātajai informācijai un apsekošanas rezultātiem, nosacīti sadalot urbumus tādos, kas reāli izmantojami pazemes ūdeņu monitoringa vajadzībām arī turpmāk (1. tabula), tādos, kas būtu jālikvidē (gan tamponējot (2. tabula), gan vienkārši demontējot (3. tabula)). Atsevišķi izdalīti jau demontētie vai citādā veidā iznīcinātie urbumi; dati par šiem urbumiem sniegti 4. tabulā.

2.1. Pazemes ūdeņu monitoringa urbumi

Pazemes ūdeņu monitoringa programma 2009. - 2014. gadam paredz gan kvantitatīvā (pārsvārā – līmeņu), gan kvalitatīvā (ķīmiskā sastāva) pazemes ūdens stāvokļa novērtējumu un izmaiņu tendenču noteikšanu Latvijas, tajā skaitā - Rīgas pilsētas, teritorijā.

No kopējā pazemes ūdens Valsts pamatmonitoringa tīkla Rīgā ir izvietotas 7 stacijas ar 34 urbumiem. Īsas ziņas par Valsts pamatmonitoringa tīkla urbumiem Rīgas pilsētas teritorijā sniegtas 1. tabulā. Regulāri novēro kvartāra (Q), augšējā devona Salaspils ($D_{3v/p}$), Pļaviņu ($D_{3p/l}$), Amatas (D_{3am}), Gaujas (D_{3g}) un vidusdevona Burtnieku (D_{2br}) un Arukilas (D_{2ar}) pazemes ūdens horizontus.

Diemžēl pārsvārā monitoringa urbumi atrodas neapmierinošā tehniskā stāvoklī, vizuāli tie pārsvārā ir nepievilcīgi, vairāki no tiem (piemēram, Rītabuļļos) vispār nav noslēgti.

Novērošanas urbumu apvalkcaurules virs zemes līmeņa nav nokrāsotas, nav izlikta informācija ar uzrakstiem par piederību un izmantošanu.

Atsevišķos gadījumos nav sakārtots jautājums par piekļūšanu urbumiem, kas izvietoti privātos nekustamajos īpašumos. Piemēram, piekļūšana sešiem urbumiem Mārkalnes ielā 22 (28. attēls 1. pielikumā) nav iespējama bez zemes gabala īpašnieka klātbūtnes.

Tabula 1. Rīgas pilsētas administratīvajās robežās izvietotie Valsts monitoringa tīkla urbumi

Nr. p.k.	Adrese	Numurs DB "Urbumi"	Dziļums, m	Mērījumu veids	
				automātiski	manuāli
1.	Daugavas labajā krastā pie 1905. gada pieminekļa	704	120		+
2.	Daugavas kreisajā krastā pie Akmens tilta	22760	100	+	
3.	Daugavas kreisajā krastā pie Akmens tilta	22761	50	+	
4.	Daugavas kreisajā krastā pie Akmens tilta	22762	10	+	
5.	Daugavas kreisajā krastā pie Akmens tilta	22763	32	+	
6.	Daugavgrīvas sala, Rītabuļi, mežā	604	237		+
7.	Daugavgrīvas sala, Rītabuļi, mežā	606	170		+
8.	Daugavgrīvas sala, Rītabuļi, mežā	696	38		+
9.	Daugavgrīvas sala, Rītabuļi, mežā	697	22		+
10.	Daugavgrīvas sala, Rītabuļi, mežā	698	18		+
11.	Daugavgrīvas sala, Rītabuļi, mežā	699	8		+
12.	Slokas iela, pie Imantas TEC žoga	682	113,5	+	
13.	Slokas iela, pie Imantas TEC žoga	683	88,5	+	
14.	Slokas iela, pie Imantas TEC žoga	684	65	+	
15.	Slokas iela, pie Imantas TEC žoga	685	51,5	+	
16.	Slokas iela, pie Imantas TEC žoga	686	36,5	+	
17.	Slokas iela, pie Imantas TEC žoga	687	20,5	+	
18.	Slokas iela, pie Imantas TEC žoga	688	10,3	+	
19.	Slokas iela, pie Imantas TEC žoga	681 ¹	152	+	
20.	Mežaparks, Siguldas prospektā, pretī Gatartas ielai	3148	15		+
21.	Mežaparks, Atpūtas alejas un Ostas prospekta krustojumā	3133	9,2		+
22.	Mežaparks, Ostas prospektā	3135	21		+
23.	Mežaparks, Atpūtas un Jančevska prospekta krustojumā	3136	9,8		+
24.	Mežaparks, Meža prospektā, pretī Stendera ielai	3134	29,6		+
25.	Mežaparks, Viestura prospekts	3138	8		+
26.	Mangālsala, kāpās	701	108		+
27.	Mangālsala, kāpās	3152	50,5		+
28.	Mangālsala kāpās	3153	10,5		+
29.	Mārkalnes iela 22	1500	240,4		+
30.	Mārkalnes iela 22	1501	80,5		+
31.	Mārkalnes iela 22	1502	140		+
32.	Mārkalnes iela 22	1503	226		+
33.	Mārkalnes iela 22	1504	270		+
34.	Mārkalnes iela 22	1505	52,5		+

¹ Urbums ir bojāts

2.2. Urbumu likvidācija tamponējot

Jebkurā urbanizētā teritorijā ar ilgstošu vēsturi un lielu dziļurbumu skaitu, spiedienūdeņu horizonti (vismaz augšējie) ir piesārņojuma riska objekti, jo urbumi bieži vien kalpo kā gruntsūdeņu lejupejošas filtrācijas ceļi, neatkarīgi no pazemes ūdeņu dabiskās aizsargātības pakāpes. Ir jāņem vērā, ka gruntsūdeņi lielās pilsētās faktiski vienmēr ir vairāk vai mazāk piesārņoti, bet piesārņojums ir stipri nevienmērīgs pēc intensitātes un daudzveidīgs pēc piesārņojošo vielu spektra (piemēram, no komunālas izcelsmes notekūdeņiem gruntsūdeņos nonāk dažādi organiskie savienojumi, amoniji un hlorīdi, no transporta objektiem – monoaromātiskie ogļūdeņraži, no rūpnieciskiem uzņēmumiem – specifiskas vielas, kas raksturīgas konkrētam ražošanas procesam). Turklāt, sakarā ar lēnu pazemes ūdeņu apmaiņu starp horizontiem, virszemes piesārņojums var atsaukties spiedienūdeņu horizontos ar ievērojamu nobīdi laikā.

Informācijas apkopošanas un apsekošanas gaitā izdalīti 13 bijušie novērošanas (monitoringa) urbumi, kas būtu jālikvidē, jo tie nav iekļauti Valsts pamatmonitoringa tīklā, novērojumus tajos jau sen vairs neveic, bet to tehniskais stāvoklis pārsvarā ir neapmierinošs (tie ierīkoti vismaz 30 gadus atpakaļ). Ņemot vērā to, ka šo urbumu filtri ir ierīkoti devona spiedienūdeņu horizontos, vai arī to dziļums pārsniedz 20 metrus (urbums Nr. 3131), šos urbumus, atbilstoši likumdošanai, var likvidēt tikai tamponējot. Ziņas par urbumiem, ko ieteicams tamponēt, sakopotas 2. tabulā.

Tabula 2. Tamponēšanai ieteicamie bijušie novērojumu (monitoringa) urbumi

Nr p.k.	Urbuma					Zemes īpašnieks
	adrese	Nr. DB „Urbumi”	dziļums, m	filtra intervāls, m	filtra diametrs, mm	
1.	Radio iela, pie Pilsētas kanāla	3271	29	22-27	89	pašvaldība
2.	Brīvības iela 92/94	3300	35	27,8-33	108	SIA „Tērbatas sēta”
3.	Brīvības un Bruņinieku ielu krustojums	3291	31	24-29	89	pašvaldība
4.	Vaidavas iela 11, 61. pirmskolas izgl. iestāde	3131	30	18,5- 21,4	89	pašvaldība
5.	Raņķa Dambis	3179	60	33,4-42,5	127	pašvaldība
6.	Uzvaras bulvāris	3238	48	42-46	89	pašvaldība
7.	Uzvaras bulvāris	3240	30	24-28	89	pašvaldība
8.	Uzvaras bulvāris	3237	35	25-33	127	pašvaldība
9.	Uzvaras bulvāris	3239	30	24-28	89	pašvaldība
10.	Uzvaras bulvāris	3243	48	42-46	89	pašvaldība
11.	Nometņu iela 50	3182	80	53-67,5	108	pašvaldība
12.	Ganību dambis 25 ^c	700	86	71,9-81,8	168	privātīpašums*
13.	Airu iela, pie stadiona	702	140	115-131,4	108	privātīpašums*

Ņemot vērā to, ka par pazemes ūdeņu monitoringu Latvijā (un arī Rīgā) atbild LVĢMC, tieši tam ir jāpieņem lēmums par 2. tabulā minēto urbumu tālāku izmantošanu vai neizmantošanu monitoringa vajadzībām. Otrajā gadījumā apskatāmie urbumi jālikvidē, visticamāk - par valsts līdzekļiem.

2.3. Urbumu likvidācija demontējot

Apskatāmo darbu gaitā citā grupā izdalīti vēl 17 bijušie novērošanas (monitoringa) urbumi, kas būtu jālikvidē, jo tie tāpat nav iekļauti Valsts pamatmonitoringa tīklā, novērojumus tajos jau sen vairs neveic, bet to tehniskais stāvoklis pārsvarā ir neapmierinošs (tie ierīkoti vismaz 30 gadus atpakaļ). Ņemot vērā to, ka šo urbumu filtri ir ierīkoti kvartāra nogulumos (gruntsūdens horizontā), bet to dziļums nepārsniedz 20 metrus, šos urbumus, var likvidēt demontējot. Ziņas par urbumiem, ko ieteicams tamponēt, sakopotas 3. tabulā.

Uz pašvaldības zemes atrodas 9 šādi sekli kvartāra nogulumos ierīkoti urbumi, kas būtu likvidējami. Īpaši nepievilcīgs skats ir metro izpētes urbumiem pie VEF kultūras pils (29. attēls 1. pielikumā).

Cita sešu metro izpētes vajadzībām kādreiz izurbtu urbumu grupa (24. attēls 1. pielikumā) atrodas Nomales ielā 8 - neregistrētā, praktiski neapsaimniekotā (nevienam nepiederošā ?) teritorijā.

Tabula 3. Demontāžai ieteicamie bijušie novērojumu (monitoringa) urbumi

Nr. p. k.	Urbuma					Zemes īpašnieks
	adrese	Nr. DB „Urbumi”	dziļums, m	filtra intervāls, m	filtra diametrs, mm	
1.	Aniņmuižas parks	3118	8,1	4,5-7,6	73	pašvaldība
2.	Kleistu un Rātsupītes ielas krustojums	3119	6,4	3,6-6,4	73	pašvaldība
3.	Ģimnastikas iela	3122	8,8	5,3- 8,3	73	fiziska persona
4.	Brīvības ielā, pie VEF kultūras pils	3324	12,5	9-12	89	pašvaldība
5.	Brīvības ielā pie VEF kultūras pils	3326	12,5	9-12	108	pašvaldība
6.	Brīvības ielā pie VEF kultūras pils	3323	18	7,9-13,9	219	pašvaldība
7.	Brīvības ielā pie VEF kultūras pils	3327	11	7,5-10,5	108	pašvaldība
8.	Brīvības ielā pie VEF kultūras pils	3328	11	7,5-10,5	108	pašvaldība
9.	Brīvības ielā pie VEF kultūras pils	3325	12,5	8-12	89	pašvaldība
10.	Nomales iela 8	3205	15	6-9	219	nav reģistrēts ?
11.	Nomales iela 8	3206	9,5	6-9	89	- „ -
12.	Nomales iela 8	3207	9,5	6-9	89	- „ -
13.	Nomales iela 8	3208	10	6-9	108	- „ -
14.	Nomales iela 8	3209	10	6-9	108	- „ -
15.	Nomales iela 8	3210	10	6-9	108	- „ -
16.	Bāriņu un E. Smilģa ielas krustojumā	3218	9	5,5-8,5	108	pašvaldība
17.	Kundziņsalā, 14. līnija 4	3126	7,6	4,2-7,1	73	fiziska persona

Seklo urbumu likvidācija vai sakārtošana citādā veidā neprasa ievērojamus līdzekļus, tomēr tāpat ir jāņem vērā, ka par tiem atbild LVĢMC.

2.4. Iznīcinātie jeb nelegāli demontētie, neatrastie vai citādi pazudušie urbumi

Īpašu novērojumu (monitoringa) un izpētes urbumu grupu veido neatrastie, nelegāli demontētie jeb citādi pazudušie urbumi. Uz doto brīdi saraksts iekļauj 35 urbumus (4. tabula).

Visticamāk, ka urbumi ir iznīcināti, tos neaiztamponējot. Visnopietnākā situācija ir 11. novembra krastmalā, pie 1905. gada pieminekļa, kur kopējais iznīcināto urbumu saraksts iekļauj 12 urbumus.

Tabula 4. Iznīcinātie jeb nelegāli demontētie urbumi Rīgas pilsētas teritorijā

Nr. p. k.	Adrese	Urbumu skaits
1.	11. novembra krastmala, pie 1905. gada pieminekļa	12
2.	Vērmanes dārzs	5
3.	Radio iela, zaļajā zonā pie Pilsētas kanāla	1
4.	Brīvības iela 92/94, pagalmā	2
5.	Brīvības iela 78 un Bruņinieku ielas pagalmā	3
6.	Kleistos, Šmitu māja	2
7.	Lubānas iela, mežā pie Ulbrokas kapiem	1
8.	Torņkalna dārziņi, Jelgavas iela 1	1
9.	Lucavsala	3
10.	Ventspils un Lielirbes ielas krustojumā	1
11.	Meteora dārzs	1
12.	Talsu, Bāriņu un E. Smilģa ielas krustojums	2
13.	Pulkveža Briēža iela 27	1
Kopā		35

Ir jāpaskaidro, ka ir vēl četri urbumi, kas nav iekļauti nevienā no tabulām. Tie ir jau pieminētie divi īpaši dziļie urbumi Šķirotavā (Nr. 50145 un 50328), kuru vairākkārtīgi meklējumi nav devuši rezultātu, kā arī 2 iekonservēti urbumi (Nr. 3250 un 3251) Daugavas kreisajā krastā (pie Nacionālās bibliotēkas), kas ir iekonservēti un var ilgstoši atrasties šādā stāvoklī, nebojājoties un neradot negatīvas izmaiņas apkārtējā ainavā.

SECINĀJUMI UN REKOMENDĀCIJAS

1. Atbilstoši pieejamajai informācijai un apsekošanas rezultātiem līdz šim Rīgas administratīvajās robežās ir bijuši ierīkoti 103 urbumi, kuru statuss uzskatāms par novērojumu (monitoringa) vai izpētes urbumiem plānotās metro kādreizējās būvniecības vajadzībām. Pilnu urbumu sarakstu skatīt 2. pielikumā.
2. Trīsdesmit pieci no šiem urbumiem vairs nav atrodami (4. tabula). Visticamāk, šie urbumi ir iznīcināti, netamponējot tos atbilstoši prasībām. Lielākā daļa no šiem urbumiem atradās uz pašvaldībai piederošas zemes. Daļa urbumu (kopā 14) bija ierīkoti spiedienudeņu horizontu kontrolei.
3. VKB iesaka likvidēt 30 urbumus, kas nav iekļauti Valsts monitoringa pamattīklā, ilgstoši netiek izmantoti un ir ierīkoti vismaz 30 gadus atpakaļ. Mazliet vairāk kā puse (17) no šiem urbumiem ir sekli (seklāki par 20 m), bet to filtrs ierīkots gruntsūdens horizontā. Šos urbumus (3. tabula) var likvidēt vienkārši demontējot. Savukārt, 13 urbumu filtrs aptver dažādus spiedienūdens horizontus. Šie urbumi (2. tabula) likvidējami tikai tamponējot tos likumdošanā noteiktajā kārtībā.

4. Desmit no augstāk minētajiem urbumiem atrodas pašvaldībai piederošos zemes gabalos. Neskatoties uz augstāk minēto, šādu urbumu likvidācija (tamponēšana) ir iespējama tikai pēc saskaņojuma ar Valsts SIA „Latvijas Vides, ģeoloģijas un meteoroloģijas centrs”.
5. Valsts pazemes ūdeņu monitoringa pamattīklā iekļautie 34 urbumi (1. tabula) pārsvarā atrodas nožēlojamā stāvoklī (1. pielikums). Mūsdienā prasībām faktiski atbilst tikai 4 urbumi (Nr. 22760 – 22763) Daugavas kreisajā krastā pie Nacionālās bibliotēkas.
6. Kā visneatliekamāko pasākumu VKB iesaka realizēt pie Nacionālās bibliotēkas jau aiztamponēto urbumu virszemes daļas nogriešanu un teritorijas ap tiem labiekārtošanu (piemēram, melnzemes uzbēršanu virs bijušajiem novērojumu urbumiem).

IZMANTOTO LITERATŪRAS AVOTU SARAKSTS

1. Eksploatācijas, novērojumu un izpētes urbumu stāvokļa novērtējums Rīgas pilsētas teritorijā. Valsts ģeoloģijas dienests. Rīga, 2004.
2. Neizmantoto urbumu apsekošana. Valsts SIA “Vides projekti”. Rīga, 2008.
3. Ūdensapgādes urbumu, monitoringa un ģeoloģiskās izpētes urbumu un piesārņoto un potenciāli piesārņoto vietu datu bāzes izveide. SIA „Vides Konsultāciju Birojs”. Rīga, 2013.

PIELIKUMI

1. PIELIKUMS

Urbumu apsekošanas protokoli

CENTRA RAJONS

Novērošanas urbumu Nr. 704, 3188 un 3191 un izpētes urbumu Nr. 23186, 23187, 23188, 23189, 23190, 23191, 23192, 23193, 23194, 23195 un 23196 apsekošanas protokols

1. Adrese : **Daugavas labajā krastā pie 1905. gada pieminekļa**
2. Koordinātas : x- 503473, y- 6310414
3. Urbuma dziļums: 120 m (vienīgā atlikušā urbuma)
4. Ūdens horizonta indekss – D_3, g_j
5. Filtrs – diametrs, intervāls – 108, 93,6- 106
6. Urbuma statuss – Valsts monitoringa tīkls

7. **Apsekojot konstatēts:** 2014. gada vasarā nelegāli demontēti 2 Valsts monitoringa tīkla urbumi (3188 un 3191), kuru filtri bija ierīkoti pamatiežos devona horizonta Pļaviņu un Amatas slāņos. Tāpat pazudušas arī 11 izpētes urbumu - apvalkcaurules, kas, protams, ļoti neglīti rēgojās virs zemes virsmas un bija sen jau jālikvidē, bet atbilstoši pastāvošajām prasībām. 6 urbumi bija 35- 100,5 m dziļi (urbumu numuri LVĢMC datu bāzē 23186, 23187, 23188, 23189, 23190 un 23191) un tie bija jātamponē. Vides, ģeoloģijas un meteoroloģijas centrā nav ziņu par tamponāžu. (VĢMC griezusies policijā par notikušo faktu) Seklos urbumus varēja demontēt nogriežot zem zemes virskārtas.

2. attēlā redzami urbumi vairs neeksistē.

8. Rekomendācijas

Vienīgajam urbumam, kas palicis nepieciešams uzraksts, kam tas pieder un kādam nolūkam izmanto. Dubultās apvalkcaurules šoreiz to paglāba no iznīcināšanas.

Attēls 1. Valsts monitoringa tīkla urbums Nr. 704



Attēls 2. Nelegāli demontētie urbumi (2013. gada uzņēmums)



Novērošanas urbumu 3271 un 23197 apsekošanas protokols

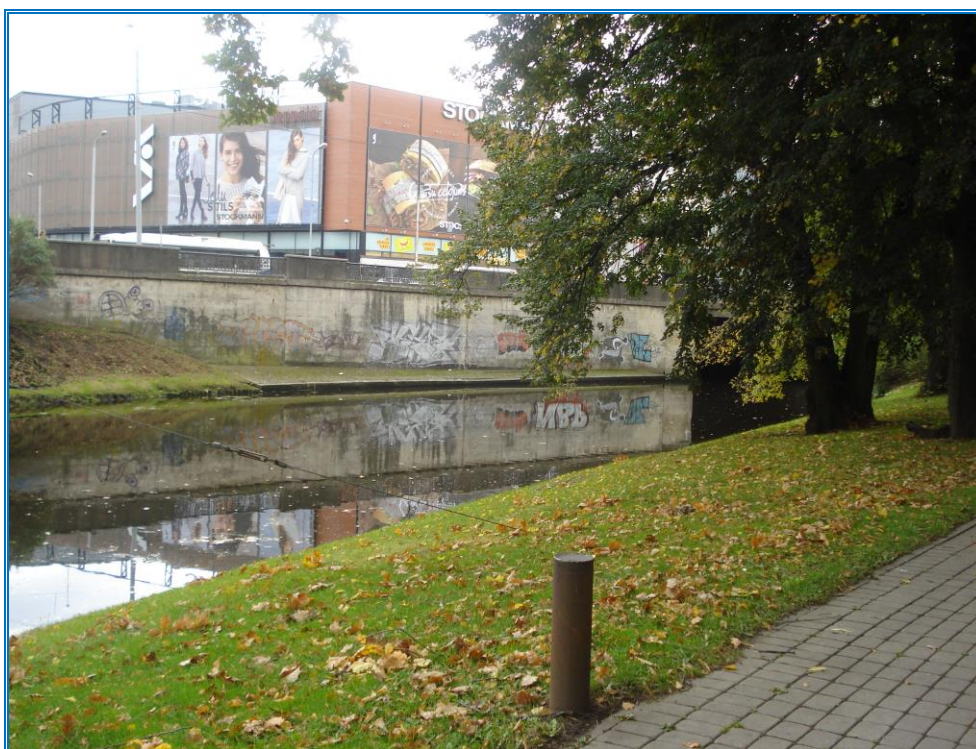
1. Adrese : **Radio iela pie kanāla**
2. Koordinātas : x- 507144, y- 6311577
3. Urbuma dziļums: 29 m
4. Ūdens horizonta indekss – D_3/l
5. Filtrs – diametrs, intervāls – 89 mm, 22-27 m
6. Urbuma statuss - iekonservēts

7. **Apsekojot konstatēts:** Urbuma Nr 23197 apvalka caurules ir nelegāli demontētas .
Ziņu par tā tamponāžas faktu nav.

8. Rekomendācijas

Urbumu Nr. 3271 nepieciešams tamponēt.

Attēls 3. Urbums Radio ielā (Nr. 3271)



Novērošanas urbumu Nr. 3275, 3278, 19031, 19032 un 23181 apsekošanas protokols

1. Adrese : **Vērmanes dārzs**

2. Koordinātas : x – 507232, y – 6311951 (visu urbumu dati katalogā)

3. Urbumu dziļumi: no 6,9 līdz 85,7 m

4. Ūdens horizonta indekss – Q, D_3pl , D_3am , D_3gj

5. Filtrs – diametrs, intervāls – Skatīt katalogā

6. Urbumu statuss - likvidēti

7. Apsekošanas laikā konstatēts : Neviens no 5 urbumiem dabā vairs neeksistē. Tie ir nelegāli demontēti. 3 urbumi bija izurbti pamatiežos un bija jātamponē.

Novērošanas urbumu Nr. 3297, 3299 un 3300 apsekošanas protokols

1. Adrese : **Brīvības iela 92/94**, pagalmā skvērā
2. Koordinātas : x- 508001, y- 6312924 (urbuma 3300 dati)
3. Urbuma dziļums: 35 m
4. Ūdens horizonta indekss - $D_3 \text{pl}$
5. Filtrs – diametrs, intervāls – (visi dati katalogā, 2.pielikums)
6. Urbuma statuss –iekonservēts

7. Apsekošanas laikā konstatētais:

Patreiz pagalmā atrodams tikai viens urbums, izdekorēts ar zariem, atrodas pie puķu dobes. Pēc koordinātām spriežot tas ir urbums **Nr. 3300** (dziļums 35 m).

Jau iepriekšējā apsekošanas reizē bija atzīmēts, ka 2 urbumi ir piemesti, bet varēja atrast. Tagad izskatās, ka urbumu apvalkcaurules varētu atrasties zem būvgružu kaudzītēm tuvāk ēkai, kas novietota paralēli Brīvības bulvārim.

Aptaujātie iedzīvotāji, gan nevarēja mums palīdzēt, jo dzīvojot tur nesen.

Skat. attēlu Nr.4 un Nr. 5

8. Rekomendācijas

Urbumu nepieciešams tamponēt.

Attēls 4. Izdekorēts urbums Nr. 3300



Attēls 5. Urbums Nr. 3300 tuvplānā



Novērošanas urbumu 3289, 3290 un 3291 apsekošanas protokols

1. Adrese : Starp Stabu, Bruņinieku un Brīvības ielu
2. Koordinātas : x- 507699, y- 6312765 (urbuma 3291 dati, pārējos skatīt katalogā)
3. Urbuma dziļums: 31 m
4. Ūdens horizonta indekss – D_{3p}
5. Filtrs – diametrs, intervāls – 89, 24-29 m
6. Urbuma statuss - Iekonservēts

7. Apsekošanas laikā konstatētais:

Adrese visai plaši saprotama, urbumu vietu atradām, diemžēl dzīvs ir tikai viens urbums- **Nr 3291**. Ieeja pagalmā caur **Brīvības ielas Nr 78** vārtiem. Urbums atrodas tiešā Rīgas 22. vidusskolas aizmugurē (pašvaldības īpašums - 22gr. 1gr. gab.) un pagalmā bijis arī neliels sporta laukums, kuru patreiz, izskatās, vairs neizmanto. Ar tamponēšanai nepieciešamo agregātu piebraukt iespējams, ūdens pieejams.

8. Rekomendācijas: **Urbumu nepieciešams tamponēt.**

Attēls 6. Urbums Nr. 3291



KURZEMES RAJONS

Novērošanas urbumu Nr. 681, 682, 683, 684, 685, 686, 687 un 688 apsekošanas protokols

1. Adrese : **Slokas iela, pie Imantas TEC žoga**
2. Koordinātas : x- 502283, y - 6313190
3. Urbumu dziļumi: 10,3 – 154,3 m
4. Ūdens horizonta indekss – Q, D_{3pl} , D_{3am} , D_{3gj} , D_{2br} , $D_2 ar$
5. Filtrs – diametrs, intervāls – skatīt katalogā
6. Urbuma statuss – Valsts monitoringa tīkls

7. Apsekošanas laikā konstatētais:

Visi 8 monitoringam izmantotie urbumi atrodas šahtās, uz braucamās daļas, izbraucot no mašīnu mazgātaves tiem brauc pāri. Zeme pieder fiziskai personai. Urbumi aprīkoti ar automātiskiem līmeņu mērītājiem.

Attēls 7. Valsts monitoringa tīkla urbumi Slokas ielā starp Imantas TEC žogu un auto mazgātavu



Novērošanas urbumu Nr. 604, 606, 696, 697, 698 un 699 apsekošanas protokols

1. Adrese : **Bulji, mežā**
2. Koordinātas : x- 497748, y - 6319136
3. Urbumu dziļumi: no 8 līdz 237 m (skatīt 2.pielikumu)
4. Ūdens horizonta indekss - $Q, D_2 br, D_2 ar$
5. Filtrs – diametrs, intervāls – skatīt 2. pielikumu
6. Urbuma statuss – **Valsts monitoringa tīkls**

7. Apsekošanas laikā konstatētais:

4 urbumus izmanto kvartāra ūdens horizonta novērojumiem, visi atrodas ar dažādu metru atstarpī, bet dažāda dziļuma. Urbums Nr. 606 atrodas atsevišķi 100-150 m tuvāk takai, kas ved uz jūru. Vēl teritorijā ir divi urbumi, kas nav sarakstā un ir agrāk tamponēti. Visas novērojumu urbumu apvalkcaurules ir vaļā. Vasarā redzams te garāmgājēju netrūkst, kas vākus novākuši. Ja apvalkcaurules nenoslēgs, urbumi var tikt piemētāti.

8. Rekomendācijas: Noslēgt urbumu apvalkcaurules.

Attēls 8. Urbumi Nr. 696, 697, 698 un 699



Attēls 9. Urbums Nr. 606



Novērošanas urbuma Nr. 3119 apsekošanas protokols

1. Adrese : **Kleistu un Rātsupītes ielu krustojumā**
2. Koordinātas : x- 501995, y- 6315490
3. Urbuma dziļums: 6,4 m
4. Ūdens horizonta indekss - lg Q3 ltv b
5. Filtrs – diametrs, intervāls – 73, 3,4- 6,4
6. Urbuma statuss – no 1959. gada tika izmantots novērojumiem

7. Apsekošanas laikā konstatētais:

Urbumu novērojumiem neizmanto. Tā atvere ir vaļā, urbums piemests. Adrese interesanta, bet atrast izdevās. Tas atrodas Kleistu ielā, meža stūrī pie autobusu pieturas „Pagrieziens uz Kleistiem” (~20 m no ielas), netālu no Latvijas biomedicīnas pētniecības un studiju centra.

8. Rekomendācijas

Urbuma apvalka caurules jādemontē

Attēls 10. Novērošanas urbums Nr. 3119



Novērošanas urbumu Nr. 3120 un 3171 apsekošanas protokols

1. Adrese : **Kleisti, ceļmalā pie Šmitu mājas (Kleistu iela 141)**

2. Koordinātas : x- 500937, y- 6317716

3. Urbuma dziļums: 6,6 m

4. Ūdens horizonta indekss - $\lg Q_3 \text{ } l\text{ } v^b$

5. Filtrs – diametrs, intervāls – 73, 3,0- 6,2

6. Urbuma statuss – no 1959. gada tika izmantots novērojumiem

7. Apsekošanas laikā konstatētais: **Urbums 3120** atrodas mežā pretī Šmitu mājām , adrese pie mājas - Kleistu iela 141, lai gan kartē te atrodas Apakšgrāvja iela. **Urbums 3171** atrodas Šmitu mājās. Tā kā nevienu nesatikām, vārti bija vaļā, pārmeklējot teritoriju otru urbumu neatradām. (Urbuma Nr. 3171 datus skatīt katalogā).

Urbuma Nr.3120 statuss patreiz nav noteikts, tas ir noslēgts un var tikt izmantots mērījumiem.

Attēls 11. Urbums Nr. 3120



Novērošanas urbumu Nr. 3238, 3240, 3237, 3239 un 3243 apsekošanas protokols

1. Adrese : **Uzvaras bulvārī**
2. Koordinātas : x- 505679, y- 6310826
3. Urbumu dziļums: 30 - 48 m (skatīt katalogā)
4. Ūdens horizonta indekss – $D_3pl, D_3 am$
5. Filtrs – diametrs, intervāls – skatīt katalogā
6. Urbumu statuss – jātamponē

7. Apsekošanas laikā konstatētais:

Zaļajā zonā Uzvaras bulvārī aiz 5. numura ēkas atrodas 6 metro izpētes urbumi. Tālāk no ielas atrodas pirmskolas mācību iestāde .Divus no urbumiem agrāk izmantoja novērojumiem. Viens tika aiztamponēts. Patreiz nevienu urbumu neizmanto, urbuma Nr. 3243 (dziļums 48m) apvalka caurules atvere ir vaļā.

8. Rekomendācijas

Nepieciešams tamponēt 5 urbumus.

Attēls 12. Urbumu Uzvaras bulvārī



Attēls 13. Urbumu Uzvaras bulvārī detaļas



Novērošanas urbuma Nr. 3179 apsekošanas protokols

1. Adrese : **Raņķa dambis 1**
2. Koordinātas : x- 505621, y- 6310769
3. Urbuma dziļums: 60,0 m
4. Ūdens horizonta indekss - D_3 am
5. Filtrs – diametrs, intervāls – 127; 33,4-42,5
6. Urbuma statuss – no 1978. gada tika izmantots novērojumiem

7. Apsekošanas laikā konstatētais:

Urbums atrodas Raņķa dambja un Uzvaras bulvāra krustojumā , ~ 30 m no Uzvaras bulvāra. Urbums netiek izmantots. Pļaujot zālāju tas protams traucē, bez tam šis 60 m dziļš urbums, kuram nepieciešama tamponāža. Tehnisku traucējumu tam nav.

8. Rekomendācijas- Veikt urbuma tamponāžu

Attēls 14. Urbums Raņķa dambī (Nr. 3179)



Novērošanas urbuma Nr. 3118 apsekošanas protokols

1. Adrese : **Anņīmuižas parks**
2. Koordinātas : x- 500849, y- 6312435
3. Urbuma dziļums: 8,1 m
4. Ūdens horizonta indekss - m,lg Q₃ *lv*
5. Filtrs – diametrs, intervāls – 127; 33,4-42,5
6. Urbuma statuss – piemests

7. **Apsekošanas laikā konstatētais:** Urbumu jau sen neizmanto novērojumiem, tas piemests. Atrodams braucot pa Jūrmalas gatvi, aiz Pedagoģijas fakultātes 2. ceļš mežā, ko grūti nosaukt par parku. Jāvīrzās ~ 300-400m, kamēr redzami palieli koka soli,(šajā attēlā pa kreisi no urbuma), tālumā spēļu laukums.

8. Rekomendācijas Urbums jādemontē.

Attēls 15. Urbums Anņīmuižas parkā (Nr. 3118)



ZEMGALES PRIEKŠPILSĒTA

Novērošanas urbumu Nr. 22760, 22761, 22762 un 22763 apsekošanas protokols

1. Adrese : **Daugavas kreisajā krastā pie Akmens tilta**
2. Koordinātas : x- 505983, y- 6310992
3. Urbumu dziļumi: 10- 100 m
4. Ūdens horizonta indekss - m,l,lg Q₃ *lv*, D₃ *pl*, D₃ *am*, D₃ *gj*
5. Filtrs – diametrs, intervāls – 127; 33,4-42,5
6. Urbumu statuss – Valsts monitoringa tīkls

7. Apsekošanas laikā konstatētais:

Valsts monitoringam izmanto četrus 2007. gadā izurbtus urbumus. Tie ir nokrāsoti, apzīmēti un te nevienam nav šaubu, ka tos izmanto.

Diemžēl pēc veco metro izpētes urbumu tamponāžas, ko 2007.gadā veica SIA „Urbšanas centrs” daļai urbumu (5 gab.)apvalka caurules nav demontētas un nevajadzīgi dekorē zālāju.(skatīt attēlu 12)

8. Rekomendācijas

Atrakt grunts virsējo slāni un caurules nogriezt !

Attēls 16. Valsts monitoringa tīkla urbumi Nr. 22760 - 22763



Attēls 17. Aiztamponētie urbumi



Novērošanas urbuma Nr. 3144 apsekošanas protokols

1. Adrese : **Torņkalna dārziņos**
2. Koordinātes : x- 505916 , y- 6310340
3. Urbuma dziļums: 12 m
4. Ūdens horizonta indekss - a Q₄
5. Filtrs – diametrs, intervāls – 53; 9-11
6. Urbuma statuss – izmantoja

7. Apsekošanas laikā konstatētais:

Urbuma vietā atrodas būvlaukums. Skatīt 18.un 19. attēlu

8. Rekomendācijas: Svītrot no urbumu saraksta. Statuss - iznīcināts

Attēls 18. Būvlaukums urbuma Nr. 3144 vietā



Attēls 19. Būvlaukuma Torņakalna dārziņos fragments



Novērošanas urbuma Nr. 3140 apsekošanas protokols

1. Adrese : **Lucavsalā**
2. Koordinātes : x- 507919 , y- 6308687
3. Urbuma dziļums: 7,1 m
4. Ūdens horizonta indekss - a Q₄
5. Filtrs – diametrs, intervāls – 53; 1-6,1
6. Urbuma statuss – **iznīcināts**

7. **Apsekošanas laikā konstatētais:**

Urbums atradās Lucavsalas dienvidaustrumu galā pie Mazās Daugavas un Kazas sēkļa. Caurule acīm redzot kādam bija iepatikusies, tās tur vairs nav.

8. Rekomendācija: Svītrot no urbumu saraksta. Statuss - **iznīcināts**

Attēls 20. Lucavsalas dienvidaustrumu gals



Attēls 21. Vieta, kurā vajadzēja atrasties urbumam Nr. 3140



Novērošanas urbumu Nr. 3218, 3216 un 23211 apsekošanas protokols

1. Adrese : **Talsu, Bāriņu un E.Smilģa ielas krustojumā**

2. Koordinātas : x- 504597,6 , y- 6310348

3. Urbuma dziļums: 9,0 m

4. Ūdens horizonta indekss - a Q₄

5. Filtrs – diametrs, intervāls – 5,5 – 8,5 m

6. Urbuma statuss – piemests

7. **Apsekošanas laikā konstatētais:** Urbums Nr. 3218 atrodas pretī Zemgales priekšpilsētas direkcijai. Netālu vajadzēja atrasties arī urbumiem 3216 un 23211, bet tie ir iznīcināti. Urbuma apvalkcaurule vaļā, urbums piemests.

8. Rekomendācijas: **Urbums jādemontē**

Attēls 22. Urbums Nr. 3218



Izpētes urbuma Nr. 3182 apsekošanas protokols

1. Adrese : **Nometņu ielā 50**
2. Koordinātas : x- 504446 , y- 6310547
3. Urbuma dziļums: 80 m
4. Ūdens horizonta indekss - D_{3am}
5. Filtrs – diametrs, intervāls – 108; 28-48 m
6. Urbuma statuss – iekonservēts

7. Apsekošanas laikā konstatētais:

Šajā teritorijā- Nometņu ielas 50, pagalmā,(ieeja no Lapu ielas) 1977. gadā tika izurbti 4 dziļie urbumi, t.i. uz pamatiežiem. Diemžēl patreiz iekonservēts vēl atrodas tikai viens. Urbumu nepieciešams tamponēt. Agregātam piebraukt iespējams, ūdens pieejams.

8. Rekomendācijas : Nepieciešama tamponāža

Attēls 23. Urbums Nr. 3182



Novērošanas urbuma Nr. 3180 apsekošanas protokols

1. Adrese : **Mazā nometņu iela**
2. Koordinātas : x- 503744 , y- 6310382
3. Urbuma dziļums: 60,6 m
4. Ūdens horizonta indekss - $D_{3p} / + s/p$
5. Filtrs – diametrs, intervāls – 132; 28-48
6. Urbuma statuss – iekonservēts

7. Apsekošanas laikā konstatētais:

Adrese nekonkrēta, iela nav no īsākajām. Novietojums kartē neprecīzs, koordinātes visai aptuvenas, jo uzrādītajā vietā urbums nav atrodams. Aptaujāti 3 māju iedzīvotāji, bet nesekmīgi. Visur sētas apkārt – privātīpašumi. Ne visur izdodas iekļūt.

8. Rekomendācijas

Attēls 24. Urbuma Nr. 3180 potenciālā atrašanās vieta



Novērošanas urbuma Nr. 3201 un 3199 apsekošanas protokols

1. Adrese : **Ventspils un Lielirbes ielu krustojums**

2. Koordinātas : x-502628, y-6310073

3. Urbuma dziļums: 9,8 un 15,5 m

4. Ūdens horizonta indekss – m,lgQ₃ *lv*,b-Q₄

5. Filtrs – diametrs, intervāls –

6. Urbuma statuss 2002.g. – izmanto, iekonservēts

7. **Apsekošanas laikā konstatētais:**

Bijušo urbumu vietā tikai zālājs. Urbumi ir nelegāli demontēti.

8. **Rekomendācija:** Svītrot no urbumu saraksta.

Izpētes urbumu Nr. 3205 - 3210 apsekošanas protokols

1. Adrese : **Zaļajā zonā pret Nomaies ielu 8**
2. Koordinātas : x- 503474, y- 6311013 (3205 urbuma koordinātas)
3. Urbumu dziļumi: 9,5 -15 m (katra urbuma datus skat. katalogā)
4. Ūdens horizonta indekss – m, l, lg Q_3 ltv^b - Q_4 (visiem urbumiem viens horizonts)
5. Filtrs – diametrs, intervāls –
6. Urbuma statuss – iekonservēti

7. Apsēkošanas laikā konstatētais:

Visi urbumi izurbti 1982. gadā metro izpētes vajadzībām. Novērojumiem netiek izmantoti. Teritorija- vecs dārzs, starp dzīvojamām mājām ,netiek apsaimniekota. Piebraukt urbumiem var no Mazās Nometņu ielas 82. Urbumus var likvidēt demontējot caurules.

8. **Rekomendācijas:** Demontēt urbumu caurules

Attēls 25. Urbumu Nr. 3205 – 3210 atrašanās vieta



Novērošanas urbuma Nr. 3213 apsekošanas protokols

1. Adrese : **Meteora dārzs**
2. Koordinātas : x-504072 , y- 6310407
3. Urbuma dziļums: 10,5 m
4. Ūdens horizonta indekss – m, l, lg Q_3 ltv^b - Q_4
5. Filtrs – diametrs, intervāls – 7-10 m; 108
6. Urbuma statuss – piemests

7. Apsēkošanas laikā konstatētais: Novērošanas urbums iznīcināts. Patreiz tiek labiekārtots Kobes parks.

Attēls 26. Kobes parka fragments kādreizējā urbuma Nr. 3213 atrašanās vietā



Novērošanas urbumu Nr. 3122 apsekošanas protokols

1. Adrese : **Ģimnastikas iela**
2. Koordinātas : x- 507592 , y- 6317488
3. Urbuma dziļums: 8,8 m
4. Ūdens horizonta indekss – m, l, lg Q₃ *l/v*, b-Q₄
5. Filtrs – diametrs, intervāls – 5,2 -8,3
6. Urbuma statuss – piemests

7. Apsekošanas laikā konstatētais:

Urbums atrodas Ģimnastikas ielas malā pie **mājas Nr.19**, ~5 m no ietves. Urbuma atvere vaļā. Netiek izmantots.

8. Rekomendācijas

Nepieciešams demontēt.

Attēls 27. Atvērts un piemests novērošanas urbums Nr. 3122 (pie mājas Ģimnastikas ielā 19)



LATGALES PRIEKŠPILSĒTA

Novērošanas urbuma Nr. 3167 apsekošanas protokols

1. Adrese : **Lubānas iela**
2. Koordinātas : x- 513273 , y- 6309549
3. Urbuma dziļums: 25 m
4. Ūdens horizonta indekss - $D_3 p/l+ s/p$
5. Filtrs – diametrs, intervāls – 10-25 m
6. Urbuma statuss – izmantoja novērojumiem

7. Apsekošanas laikā konstatētais:

Tikai konsultējoties ar iepriekšējiem apsekotājiem varēja cerēt urbumu atrast, tomēr tas neizdevās pārmeklējot lielas platības mežā aiz bijušās sakņu bāzes pie Ulbrokas kapiem. Protams, meklējām arī pēc esošajām koordinātām, kur arī urbums neeksistē.

8. Rekomendācijas

Svītrot no urbumu sarakstiem, jo urbums ir iznīcināts.

VIDZEMES PRIEKŠPILSĒTA

Novērošanas urbumu Nr. 1500 - 1505 apsekošanas protokols

1. Adrese : **Mārkalnes iela 22**
2. Koordinātas: x - 513392, y - 6317222
3. Urbumu dziļums: 52,5 – 270 m
4. Ūdens horizontu indekss - $D_3 p/l+ s/p - D_2 br$
5. Filtrs – diametrs, intervāls – (datus par urbumiem skatīt katalogā)
6. Urbuma statuss – Valsts monitorings

7. Apsekošanas laikā konstatētais:

Urbumus nebija iespējams apsekot, jo tie atrodas privātīpašumā aiz slēgtiem vārtiem. Īpašnieks reizēm atļaujot arī izdarīt mērījumus, bet attiecības ar VĢMC nav sakārtotas.

8. **Rekomendācijas.** LVĢMC noslēgt rakstisku līgumu ar zemes īpašnieku.

Attēls 28. Skats uz slēgtu teritoriju Mārkalnes ielā 22 (novērošanas urbumu Nr. 1500 – 1505 atrašanās vietu)



Novērošanas urbumu Nr.3323 - 3328 apsekošanas protokols

1. Adrese : **Brīvības iela, pie VEF kultūras pils**
2. Koordinātas : x- 510108 , y- 6314431
3. Urbuma dziļums: 11 -18 m
4. Ūdens horizonta indekss - $\lg Q_3/tv^b$
5. Filtrs – diametrs, intervāls: (par katru urbumu dati katalogā)
6. Urbuma statuss – iekonservēti

7. Apsekošanas laikā konstatētais:

Zaļajā zonā starp Brīvības bulvāri, Ropažu ielu un Augusta Zemgala gatvi atrodas 6 metro izpētes urbumi, ko izmantoja arī novērojumiem. Visi urbumi aprīkoti uz kvartāra ūdens horizontu. Urbumi netiek izmantoti.

8. Rekomendācijas. Urbumus nepieciešams demontēt

Attēls 29. Seši iekonservēti metro izpētes urbumi zaļajā zonā starp Brīvības bulvāri, Ropažu ielu un Gustava Zemgala gatvi



Novērošanas urbuma Nr. 3131 apsekošanas protokols

1. Adrese : **Vaidavas iela, bērnu dārzs**
2. Koordinātas : x- 510922 , y- 6313090
3. Urbuma dziļums: 34 m
4. Ūdens horizonta indekss - m, l, lg $Q_3/tw, b-Q_4$
5. Filtrs – diametrs, intervāls – 18,5-21,4 m
6. Urbuma statuss – piemests

7. Apsekošanas laikā konstatētais:

Urbums atrodas **Vaidavas ielā 11, 61. pirmskolas izglītības iestādes teritorijā**. Urbums atrodas kvartāla vidū starp Vaidavas ielu un Ūnijas ielu, tas ir piemests, atvere vaļā.

8. Rekomendācijas. Urbums jātamponē

Attēls 30. Atvērts urbums 61. pirmskolas izglītības iestādes teritorijā



ZIEMEĻU RAJONS

Novērošanas urbuma Nr. 700 apsekošanas protokols

1. Adrese : **Ganību dambis 25 c**
2. Koordinātas : x- 507175 , y- 6315537
3. Urbuma dziļums: 86 m
4. Ūdens horizonta indekss - D_3 g_j
5. Filtrs – diametrs, intervāls – 71,9 -81,8 m
6. Urbuma statuss – nelieto

7. Apsekošanas laikā konstatētais:

Adrese mainīta no Ganību dambis 25a uz 25c. Privātīpašums, 14gr. 94gr.g. Agrāk šeit bija rūpnīca „Montažņik”. Patreiz teritorijā liela nekārtība, vienā teritorijas galā arī piesārņots uz asfalta ar naftas produktiem. Urbums atrodas pie ēkas, kas novietota paralēli Ganību dambim, atkritumu kaudzē. Urbuma apvalkcaurules atvere gan nav pilnīgi vaļā, tomēr nav noslēgta, ir atverama. Tagad šeit privātīpašums SIA „Pro auto” Pie privatizācijas noteikumiem bija jāmin urbuma tamponāža.

8. Rekomendācijas

Nepieciešama tamponāža, tikai īpašnieks to nedarīs, tātad, tas jādara tam, kas to izmantoja (LVGMC).

Attēls 31. Urbums Nr. 700 Ganību dambī 25c



Novērošanas urbumu Nr. 701, 3152 un 3153 apsekošanas protokols

1. Adrese : **Mangaļsalā kāpās**
2. Koordinātas : x- 503326 , y- 6325096 (urbuma 701 dati, pārējos skat. katalogā)
3. Urbuma dziļums: 108 m
4. Ūdens horizonta indekss - D_3, g'
5. Filtrs – diametrs, intervāls: 108; 83,2-108 m
6. Urbuma statuss – **Valsts monitoringa tīkls**

7. Apsekošanas laikā konstatētais:

Bez papildus informācijas par atrašanās vietu var būt grūtības ar urbumu atrašanu. Urbumi atrodas aiz priekškāpas, kas ir pietiekoši augsta, lai tos no jūras puses ieraudzītu. Ar koordināšu noteicēju aptuvenu vietu var atrast. (~ 200m uz Z no kuģa vraka jūrā) Urbuma Nr. 3152 apvalkcaurule ir saliekta, urbums Nr. 3153 šajā attēlā grūti saskatāms, jo ir tikai 20 cm no zemes virsmas. Tuvākais piebraucamais ceļš vairāk kā 1 km attālumā, tādēļ novērotājiem ir lielas grūtības, īpaši ziemā.

8. **Rekomendācijas:** VĢMC urbumus likvidēt un atrast piemērotāku vietu, ierīkot tos mūsdienām atbilstošā izskatā.

Attēls 32. Novērošanas urbumi Mangaļsalas kāpu zonā



Novērošanas urbuma Nr.702 apsekošanas protokols

1. Adrese : **Airu iela**
2. Koordinātas : x- 505580 , y- 6322671
3. Urbuma dziļums: 140 m
4. Ūdens horizonta indekss - $D_{2br} + D_{3,gj}$
5. Filtrs – diametrs, intervāls : 108; 115 -131,4 m
6. Urbuma statuss – izmantoja

7. Apsekošanas laikā konstatētais:

Urbums ierīkots 1964.gadā kā ģeoloģiskās izpētes urbums un vēlāk izmantots novērojumiem. Agrāk šeit skaitījās Vecdaugavas aizsargjosla un neko būvēt neatļāva. Tagad šeit ir privātīpašums. Īpašnieku neizdevās satikt. Būvniecības laikā grunts virsma pacelta, kā rezultātā apvalkcaurule atrodas tikai 15 cm no zemes virsmas. Urbuma liktenis nav zināms.

Attēls 33. Novērošanas urbums Nr. 702 Airu ielā



Novērošanas urbuma Nr. 3125 apsekošanas protokols

1. Adrese : **Pulkveža Brieža iela 27**
2. Koordinātas : x- 506325 , y- 6313670
3. Urbuma dziļums: 9,9 m
4. Ūdens horizonta indekss - a Q₄
5. Filtrs – diametrs, intervāls – 6,3- 9,4 m
6. Urbuma statuss – izmanto

7. Apsekošanas laikā konstatētais:

drese neatbilst vietai , kur vajadzētu būt urbumam, bet tur kur tam vajadzētu būt , tā nav.
Urbums nav atrasts.

8. Rekomendācijas. Svītrot no urbumu saraksta. Klasificēt kā – iznīcināts.

Novērošanas urbuma Nr. 3126 apsekošanas protokols

1. Adrese : **Kundziņsala, 14 līnija 4**
2. Koordinātes : x- 506341 , y- 6317694
3. Urbuma dziļums: 7,6 m
4. Ūdens horizonta indekss - a Q₄
5. Filtrs – diametrs, intervāls – 4,2- 7,1 m
6. Urbuma statuss – nelieto
7. **Apsekošanas laikā konstatētais:** urbums atrodas privātīpašumā. Sen jau neliek lietots. Paskaidrojām īpašnieci, ka urbums nav dziļš, lai demontē pašu spēkiem
8. **Rekomendācijas.** Urbumu demontēt.

Attēls 34. Neizmantots novērošanas urbums Nr. 3126 pie privātmājas Kundziņsalas 14. līnijas 4



Novērošanas urbuma Nr. 3148 apsekošanas protokols

1. Adrese : **Mežaparks, Siguldas prospektā pretī Gatartas ielai**

2. Koordinātas : x- 509584 , y- 6317613

3. Urbuma dziļums: 15 m

4. Ūdens horizonta indekss - m, l, lg Q_3/m , b- Q_4

5. Filtrs – diametrs, intervāls – 89; 9,1 -11,1 m

6. Urbuma statuss – Valsts monitorings

7. **Apsekošanas laikā konstatētais:** Urbumu izmanto gruntsūdens novērojumiem.

Apvalkcaurules nokrāsotas .

8. **Rekomendācijas:** Urbums mežā nevienu netraucē, tomēr derētu pielikt piederības zīmi.

Attēls 35. Novērošanas urbums Nr. 3148 Mežaparkā



Novērošanas urbuma Nr. 3133 apsekošanas protokols

1. Adrese : **Mežaparks, Atpūtas alejas, Ostas prospekta un Jančevska prospekta rajonā**
2. Koordinātas : x- 509520 , y- 6318694
3. Urbuma dziļums: 9,2 m
4. Ūdens horizonta indekss - m, l, lg Q_3/m , b- Q_4
5. Filtrs – diametrs, intervāls – 89; 6,8- 8,2 m
6. Urbuma statuss – Valsts monitorings
7. **Apsekošanas laikā konstatētais:** Urbumu izmanto gruntsūdeņu novērojumiem.
8. **Rekomendācijas:** LVĢMC pielikt piederības zīmes

35. ATTĒLS

Attēls 36. Novērošanas urbums Nr. 3133



Novērošanas urbuma Nr. 3135 apsekošanas protokols

1. Adrese : **Mežaparks, Ostas prospektā**
2. Koordinātas : x- 5509261 , y- 6318788
3. Urbuma dziļums: 21 m
4. Ūdens horizonta indekss - m, l, lg Q_3/m , b- Q_4
5. Filtrs – diametrs, intervāls – 89; 8,4 -10,9 m
6. Urbuma statuss – Valsts monitorings
7. **Apsekošanas laikā konstatētais:** Urbumu izmanto gruntsūdens novērojumiem.
8. **Rekomendācijas :** Pielikt piederības zīmi.

Attēls 37. Novērošanas urbums Nr. 3135 Ostas prospektā



Novērošanas urbuma Nr. 3136 apsekošanas protokols

1. Adrese : **Mežaparks, Atpūtas un Jančevska prospekta krustojuma rajonā**
2. Koordinātas : x- 5509093 , y- 6318509
3. Urbuma dziļums: 9,8 m
4. Ūdens horizonta indekss - m, l, lg Q_3/m , b- Q_4
5. Filtrs – diametrs, intervāls –89; 18,5-21,4 m
6. Urbuma statuss – Valsts monitorings
7. **Apsekošanas laikā konstatētais:** Urbumu izmanto gruntsūdens novērojumiem
8. **Rekomendācijas :** Pielikt piederības zīmi.

Attēls 38. Novērošanas urbums Nr. 3136



Novērošanas urbuma Nr. 3134 apsekošanas protokols

1. Adrese : **Mežaparks, Meža prospektā pretī Stendera ielai**
2. Koordinātas : x- 510922 , y- 6313090
3. Urbuma dziļums: 29,6 m
4. Ūdens horizonta indekss - m, l, lg Q_3/m , b- Q_4
5. Filtrs – diametrs, intervāls 89; 9,6 - 12 m
6. Urbuma statuss – Valsts monitorings
7. **Apsekošanas laikā konstatētais:** Urbumu izmanto gruntsūdens novērojumiem.
8. **Rekomendācijas:** Pielikt piederības zīmi.

Attēls 39. Novērošanas urbums Nr. 3134



Novērošanas urbuma Nr. 3138 apsekošanas protokols

1. Adrese : **Mežaparks, Viestura prospektā**

2. Koordinātas : x- 508014 , y- 6318352

3. Urbuma dziļums: 18 m

4. Ūdens horizonta indekss - m, l, lg Q_3/lv , b- Q_4

5. Filtres – diametrs, intervāls – 89; 8,6- 10,6 m

6. Urbuma statuss – Valsts monitorings

7. **Apsekošanas laikā konstatētais:** Urbumu izmanto gruntsūdens novērojumiem. Urbuma atvere ir aizverama, bet nav noslēgta.

8. **Rekomendācijas:** Urbumus turēt noslēgtus.

Attēls 40. Novērošanas urbums Nr. 3138 Viestura prospektā



2. PIELIKUMS

Novērojumu un izpētes urbumu katalogs

Rīgas pilsētas monitoringa un izpētes urbumu katalogs

Nr. p k.	Adrese	Urbuma Nr. DB „Urbumi”	Zemes īpašnieks	Ūdens horizonts	Koordinātas		Urbšanas		Filtra			Urbuma statuss	Rekomen- dācijas
					X	Y	gads	dziļums, m	intervāls		diametrs, mm		
									no	līdz			
1	2	3	4	5	6	7	8	9	10	11	12	13	14
Centra rajons													
1	Vērmanes dārzs	3275	Pašvaldība	D 3 pl	507232,7	6311950,6	1982	30,0	24,0	28,0	89	iznīcināts	
2	Vērmanes dārzs	3278	Pašvaldība	a Q4	507232,7	6311957	1982	6,9	3,4	6,4	108	iznīcināts	
3	Vērmanes dārzs	19031	Pašvaldība	D 3 gj	507259,6	6311921	1986	85,7	65,0	76,0	89	iznīcināts	
4	Vērmanes dārzs	19032	Pašvaldība	D 3 am	507258,5	6311920,7	1986	63,0	38,3	60,3	89	iznīcināts	
5	Vērmanes dārzs	23181	Pašvaldība	a Q4	507257,1	6311920,3	1986	10,0	4,0	9,0	89	iznīcināts	
6	Brīvības ielā 92/94, pagalmā skvērā	3297	SIA "Tērbatas sēta"	D 3 am	508024	6312942	1982	50,0	43,2	48,0	108	iznīcināts	
7	Brīvības ielā 92/94, pagalmā skvērā	3299	SIA "Tērbatas sēta"	D 3 pl	508022,9	6312941,6	1982	35,0	28,0	33,0	108	iznīcināts	
8	Brīvības ielā 92/94, pagalmā skvērā	3300	SIA "Tērbatas sēta"	D 3 pl	508001	6312924,4	1982	35,0	27,8	33,0	108	iekonservēts	Jātamponē
9	Radio ielā pie kanāla	3271	Pašvaldība	D 3 pl	507144,3	6311576,6	1982	29,0	22,0	27,0	89	iekonservēts	Jātamponē
10	Radio ielā pie kanāla	23197	Pašvaldība	?	507109	6311614						iznīcināts	
11	Starp Stabu, Bruņinieku un Brīvības ielu	3289	Pašvaldība	D 3 pl	507671,3	6312744,9	1982	31,0	24,0	29,0	89	iznīcināts	
12	Starp Stabu, Bruņinieku un Brīvības ielu	3290	Pašvaldība	D 3 pl	507684,9	6312754	1982	31,0	24,0	29,0	89	iznīcināts	
13	Starp Stabu, Bruņinieku un Brīvības ielu	3291	Pašvaldība	D 3 pl	507699	6312765	1982	31,0	24,0	29,0	89	iekonservēts	Jātamponē
14	Daugavas labajā krastā pie 1905. gada pieminekļa	704	Tiesiskais valdījums tikai pašvaldībai	D 3 gj 2	506631,6	6311143,7	1977	120,0	93,6	120,0	108	izmanto	
15	Daugavas labajā krastā pie 1905. gada pieminekļa	3188	Tiesiskais valdījums tikai pašvaldībai	D 3 pl	506633,6	6311145,7	1977	34,2	21,5	31,0	127	iznīcināts	
16	Daugavas labajā krastā pie 1905. gada pieminekļa	3191	Tiesiskais valdījums tikai pašvaldībai	D 3 am	506622,6	6311149,7	1977	60,0	39,3	55,4	89	iznīcināts	
17	Daugavas labajā krastā pie 1905. gada pieminekļa	23186	Tiesiskais valdījums tikai pašvaldībai	D 3 am	506560	6311209	1986	61,0	38,5	58,5	108	iznīcināts	
18	Daugavas labajā krastā pie 1905. gada pieminekļa	23187	Tiesiskais valdījums tikai pašvaldībai	D 3 am	506557	6311210	1986	61,0	36,8	58,5	108	iznīcināts	

1	2	3	4	5	6	7	8	9	10	11	12	13	14
19	Daugavas labajā krastā pie 1905. gada pieminekļa	23188	Tiesiskais valdījums tikai pašvaldībai	D 3 pl	506566	6311215	1986	35,0	23,0	35,0	219	iznīcināts	
20	Daugavas labajā krastā pie 1905. gada pieminekļa	23189	Tiesiskais valdījums tikai pašvaldībai	D 3 gj+am	506555	6311223	1986	65,0	38,2	60,0	89	iznīcināts	
21	Daugavas labajā krastā pie 1905. gada pieminekļa	23190	Tiesiskais valdījums tikai pašvaldībai	D 3 pl	506552	6311226	1986	35,0	23,7	35,0	127	iznīcināts	
22	Daugavas labajā krastā pie 1905. gada pieminekļa	23191	Tiesiskais valdījums tikai pašvaldībai	D 3 gj 2	506562	6311218	1986	100,5	93,8	99,1	89	iznīcināts	
23	Daugavas labajā krastā pie 1905. gada pieminekļa	23192	Tiesiskais valdījums tikai pašvaldībai	Q	506560	6311220	1986	13,5	9,0	12,8	89	iznīcināts	
24	Daugavas labajā krastā pie 1905. gada pieminekļa	23193	Tiesiskais valdījums tikai pašvaldībai	Q	506550	6311227	1986	10,0	6,0	9,0	89	iznīcināts	
25	Daugavas labajā krastā pie 1905. gada pieminekļa	23194	Tiesiskais valdījums tikai pašvaldībai		506547	6311230						iznīcināts	
26	Daugavas labajā krastā pie 1905. gada pieminekļa	23195	Tiesiskais valdījums tikai pašvaldībai		506602	6311174						iznīcināts	
27	Daugavas labajā krastā pie 1905. gada pieminekļa	23196	Tiesiskais valdījums tikai pašvaldībai		506544	6311231						iznīcināts	
Kurzemes rajons													
28	Daugavgrīvas sala (Bulļi), mežā, Valsts monitoringa tīkls	604	Pašvaldība	D 2 ar	497875	6319180	1976	237,0	193,0	228,0	108	izmanto	
29	Daugavgrīvas sala (Bulļi), mežā, Valsts monitoringa tīkls	606	Pašvaldība	D 2 br	497755	6319127,4	1976	170,0	139,0	154,3	108	izmanto	
30	Daugavgrīvas sala (Bulļi), mežā, Valsts monitoringa tīkls	696	Pašvaldība	Q	497748	6319136	1985	38,0	35,5	37,5	89	izmanto	
31	Daugavgrīvas sala (Bulļi), mežā, Valsts monitoringa tīkls	697	Pašvaldība	Q	497748	6319136	1985	22,0	19,5	21,5	89	izmanto	
32	Daugavgrīvas sala (Bulļi), mežā, Valsts monitoringa tīkls	698	Pašvaldība	Q	497748	6319136	1985	18,0	13,5	15,5	89	izmanto	
33	Daugavgrīvas sala (Bulļi), mežā, Valsts monitoringa tīkls	699	Pašvaldība	Q	497748	6319136	1985	8,0	5,5	7,5	89	izmanto	
34	Anņņmuižas parks	3118	Tiesiskais valdījums tikai pašvaldībai	m,lg Q3 ltv b - Q4	500849	6312435	1959	8.1	4,5	7,6	73	piemests	jādemontē
35	Kleistu un Rātsupītes ielu krustojumā pie meža	3119	Pašvaldība	lg Q3 ltv b	501994,8	6315489,5	1959	6.4	3,4	6,4	73	piemests	jādemontē
36	Ceļa malā pie "Šmitu" mājām	3120	Fiziska persona	m,lg Q3 ltv b - Q4	500937	6317716	1959	6.6	3,0	6,2	73	iekoservēts	
37	Kleistos, "Šmitu" mājās	3171	Fiziska persona	m,lg Q3 ltv b - Q4	500962	6317603	1976	19.3	13,8	18,8	89	iznīcināts	

1	2	3	4	5	6	7	8	9	10	11	12	13	14
38	Slokas ielā pie Imantas TEC žoga, Valsts monitoringa tīkls	681	Fiziska persona	D 3 gj 1	502284	6313207	1972	152,0	138,4	152,0	89	piemests	Jāatjauno
39	Slokas ielā pie Imantas TEC žoga, Valsts monitoringa tīkls	682	Fiziska persona	D 3 gj 2	502283	6313198	1972	113,5	100,2	113,5	89	izmanto	
40	Slokas ielā pie Imantas TEC žoga, Valsts monitoringa tīkls	683	Fiziska persona	D 3 gj 2	502283	6313190	1972	88,5	68,0	88,5	89	izmanto	
41	Slokas ielā pie Imantas TEC žoga, Valsts monitoringa tīkls	684	Fiziska persona	D 3 am	502282	6313182	1972	66,5	52,0	65,0	89	izmanto	
42	Slokas ielā pie Imantas TEC žoga, Valsts monitoringa tīkls	685	Fiziska persona	D 3 am	502281	6313174	1972	51,5	40,0	51,0	89	izmanto	
43	Slokas ielā pie Imantas TEC žoga, Valsts monitoringa tīkls	686	Fiziska persona	D 3 pl	502280	6313166	1972	36,5	23,3	36,5	89	izmanto	
44	Slokas ielā pie Imantas TEC žoga, Valsts monitoringa tīkls	687	Fiziska persona	D 3 slp	502280	6313158	1972	20,5	15,5	20,5	89	piemests	Jāatjauno
45	Slokas ielā pie Imantas TEC žoga, Valsts monitoringa tīkls	688	Fiziska persona	m,lg Q3 ltv b - Q4	502280	6313150	1972	10,3	2,0	9,8	127	izmanto	
46	Raņķa Dambis 1	3179	Pašvaldība	D 3 am	505621	6310768,7	1978	60,0	33,4	42,5	127	iekonservēts	jātamponē
47	Uzvaras bulvārī	3237	Pašvaldība	D 3 pl	505691,1	6310846,5	1982	35,0	25,0	33,0	127	iekonservēts	Jātamponē
48	Uzvaras bulvārī	3238	Pašvaldība	D 3 am	505678,5	6310826,2	1982	48,0	42,0	46,0	89	iekonservēts	Jātamponē
49	Uzvaras bulvārī	3239	Tiesiskais valdījums tikai pašvaldībai	D 3 pl	505687,8	6310836,7	1982	30,0	24,0	28,0	89	iekonservēts	Jātamponē
50	Uzvaras bulvārī	3240	Pašvaldība	D 3 pl	505678,4	6310825,5	1982	30,0	24,0	28,0	89	iekonservēts	jātamponē
51	Uzvaras bulvārī	3243	Tiesiskais valdījums tikai pašvaldībai	D 3 am	505687,4	6310837,6	1982	48,0	42,0	46,0	89	atvere vaļā	Jātamponē
Latgales priekšpilsēta													
52	Lubānas ielā	3167	Pašvaldība	D 3 pl + slp	513273	6309549	1973	25,0	10,0	25,0	112	iznīcināts	
53	Šķīrotava	50145		Cm 1-3 cr - O 1 pk	512790,1	6307672,8	1973	1066,0	982,0	1053,0	108	nav zināms	urbumu neatradām
54	Šķīrotava	50328		AR - O 1	513039,3	6307579,7	1974	1067,1	983,4	1056,4	114	nav zināms	urbumu neatradām
Vidzemes priekšpilsēta													
55	Vaidavas ielā, bērnu dārza teritorijā	3131	Pašvaldība	m,lg Q3 ltv b - Q4	510922	6313090	1960	34,0	18,5	21,4	89	piemests	jātamponē
56	Mārkalnes ielā 22, Valsts monitoringa tīkls	1500	Fiziska persona	D 2 br	513392	6317222	1978	240,4	177,0	195,0	108	izmanto	
57	Mārkalnes ielā 22, Valsts monitoringa tīkls	1501	Fiziska persona	D 3 gj 2	513392	6317219	1978	80,5	64,0	75,0	127	izmanto	
58	Mārkalnes ielā 22, Valsts monitoringa tīkls	1502	Fiziska persona	D 3 gj 1	513391	6317216	1978	140,0	126,0	136,0	108	izmanto	

1	2	3	4	5	6	7	8	9	10	11	12	13	14
59	Mārkalnes ielā 22, Valsts monitoringa tīkls	1503	Fiziska persona	D 3 gļ 1	513400	6317218	1978	226,0	109,0	114,0	108	izmanto	
60	Mārkalnes ielā 22, Valsts monitoringa tīkls	1504	Fiziska persona	D 2 ar	513400	6317220	1978	270,0	218,0	227,0	108	izmanto	
61	Mārkalnes ielā 22, Valsts monitoringa tīkls	1505	Fiziska persona	m,l,lg Q3 ltv b - Q4	513401	6317223	1978	52,5	40,0	48,0	89	izmanto	
62	Brīvības ielā pie VEF kultūras pils	3324	Pašvaldība	lg Q3 ltv b	510110,4	6314432,5	1982	12,5	9,0	12,0	89	iekonservēts	jādemontē
63	Brīvības ielā pie VEF kultūras pils	3325	Pašvaldība	lg Q3 ltv b	510107,9	6314431,1	1982	12,5	9,0	12,0	89	iekonservēts	jādemontē
64	Brīvības ielā pie VEF kultūras pils	3323	Pašvaldība	lg Q3 ltv b	510113	6314434	1982	18,0	7,9	13,9	219	iekonservēts	jādemontē
65	Brīvības ielā pie VEF kultūras pils	3327	Pašvaldība	lg Q3 ltv b	510101	6314427	1982	11,0	7,5	10,5	108	iekonservēts	jādemontē
66	Brīvības ielā pie VEF kultūras pils	3328	Pašvaldība	lg Q3 ltv b	510092	6314420	1982	11,0	7,5	10,5	108	iekonservēts	jādemontē
67	Brīvības ielā pie VEF kultūras pils	3326	Pašvaldība	lg Q3 ltv b	510106,1	6314430,7	1982	12,5	9,0	12,0	108	iekonservēts	jādemontē
Zemgales priekšpilsēta													
68	Daugavas kreisajā krastā pie Akmens tilta, Valsts monitoringa tīkls	22760	Pašvaldība	D 3 gļ	505982	6310995	2007	100,0	84,5	97,9	132	izmanto	
69	Daugavas kreisajā krastā pie Akmens tilta, Valsts monitoringa tīkls	22761	Pašvaldība	D3 am	505983	6310992	2007	50,0	42,0	48,0	108	izmanto	
70	Daugavas kreisajā krastā pie Akmens tilta, Valsts monitoringa tīkls	22762	Pašvaldība	Q	505985	6310986	2007	10,0	6,8	9,5		izmanto	
71	Daugavas kreisajā krastā pie Akmens tilta, Valsts monitoringa tīkls	22763	Pašvaldība	D3pl	505984	6310989	2007	32,0	27,0	31,0		izmanto	
72	Daugavas kreisajā krastā pie Akmens tilta	3250	Pašvaldība	D 3 pl	505936,9	6310921,5	1982	31,0	24,0	29,0	89	aiztamponēt s	
73	Daugavas kreisajā krastā pie Akmens tilta	3251	Pašvaldība	D 3 pl	505946,7	6310888,2	1982	31,0	24,0	29,0	89	aiztamponēt s	
74	Ģimnastikas ielā	3122	Fiziska persona	m,l,lg Q3 ltv b - Q4	507592	6317488	1959	8,8	5,2	8,3	73	piemests	jādemontē
75	Lucavsālā	3140	Pašvaldība	a Q4	507919	6308687	1973	7,1	4,1	6,1	53	iznīcināts	
76	Torņkalna dārziņos	3144	Valsts	a Q4	505916	6310340	1966	12,0	9,0	11,0	53	iznīcināts	
77	Mazā Nometņu ielā	3180	Fiziska persona	D 3 pl + slp	503743,8	6310381,9	1978	60,6	28,0	48,0	132	iekonservēts	privāt. terit.
78	Nometņu ielā 50	3182	Pašvaldība	D 3 am	504445,5	6310546,9	1977	80,0	53,0	67,5	108	iekonservēts	jātamponē
79	Ventspils un Lielirbes ielu krustojumā	3201	Pašvaldība	m,l,lg Q3 ltv b - Q4	502627,5	6310072,7	1982	9,8	6,3	9,3	89	iznīcināts	

1	2	3	4	5	6	7	8	9	10	11	12	13	14
80	Ventspils un Lielirbes ielu krustojumā	3199	Pašvaldība	m,l,lg Q3 ltv b - Q4	502632,7	6310078,8	1982	15,5	5,5	11,5	219	iznīcināts	
81	Zaļajā zonā pret Nomales ielu 8	3206	Nav KR reģistrētas personas	m,l,lg Q3 ltv b - Q4	503472,5	6310414,1	1982	9,5	6,0	9,0	89	iekonservēts	jādemontē
82	Zaļajā zonā pret Nomales ielu 8	3207	Nav KR reģistrētas personas	m,l,lg Q3 ltv b - Q4	503471	6310415,3	1982	9,5	6,0	9,0	89	iekonservēts	jādemontē
83	Zaļajā zonā pret Nomales ielu 8	3208	Nav KR reģistrētas personas	m,l,lg Q3 ltv b - Q4	503469,7	6310416,6	1982	10,0	6,0	9,0	108	iekonservēts	jādemontē
84	Zaļajā zonā pret Nomales ielu 8	3209	Nav KR reģistrētas personas	m,l,lg Q3 ltv b - Q4	503465,5	6310420,6	1982	10,0	6,0	9,0	108	iekonservēts	jādemontē
85	Zaļajā zonā pret Nomales ielu 8	3210	Nav KR reģistrētas personas	m,l,lg Q3 ltv b - Q4	503459,2	6310424,3	1982	10,0	6,0	9,0	108	iekonservēts	jādemontē
86	Zaļajā zonā pret Nomales ielu 9	3205	Nav KR reģistrētas personas	m,i,lg Q3 ltv	503474	6311013	1982	15,0	6,0	9,0	219	iekonservēts	jādemontē
87	Meteora dārzs	3213	Kobi	m,l,lg Q3 ltv b - Q4	504072,4	6310407,1	1982	10,5	7,0	10,0	108	iznīcināts	
88	Talsu, Bāriņu un E. Smilģa ielas krustojumā	3218	Pašvaldība	a Q4	504597,6	6310348,1	1982	9,0	5,5	8,5	108	piemests	jādemontē
89	Talsu, Bāriņu un E. Smilģa ielas krustojumā	3216	Pašvaldība	a,m,l,lg Q3 ltv b - Q4	504593,6	6310350,2	1982	14,0	6,5	11,5	89	iznīcināts	
90	Talsu, Bāriņu un E. Smilģa ielas krustojumā	23211	Pašvaldība	a Q4	504595	6310350,0	1982	12,5	6,8	8,8	108	iznīcināts	
Ziemeļu rajons													
91	Ganību dambī 25c	700	SIA "Pro Auto"	D 3 gļ	507175	6315537	1961	86,0	71,9	81,8	168	iekonservēts	Jātamponē
92	Airu ielā (Vecdaugavas ielā) pie stadiona	702	Fiziska persona	D 2 br + D 3 gļ	505580	6322671	1964	140,0	115,0	131,4	108	iekonservēts	Jātamponē
93	Pulkveža Briēža ielā 27	3125	Fiziska persona	a Q4	506325,4	6313669,7	1959	9,9	6,3	9,4	73	iznīcināts	
94	Kundziņšala, 14. līnijā 4	3126	Fiziska persona	a Q4	506341	6317694	1960	7,6	4,2	7,1	73	iekonservēts	jādemontē
95	Mežaparks, Atpūtas alejas, Ostas prospekta un Jančevska prospekta krustojuma rajonā	3133	Pašvaldība	m,l,lg Q3 ltv b - Q4	509520	6318694	1962	9,2	6,8	8,2	89	izmanto	
96	Mežaparks, Meža prospektā pretī Stendera ielai	3134	Pašvaldība	m,l,lg Q3 ltv b - Q4	508843	6317272	1972	29,6	9,6	12,0	89	izmanto	
97	Mežaparks, Ostas prospektā	3135	Pašvaldība	m,l,lg Q3 ltv b - Q4	509261	6318788	1972	21,0	8,4	10,9	89	izmanto	
98	Mežaparks, Atpūtas alejas un Jančevska prospekta krustojuma rajonā	3136	Pašvaldība	m,l,lg Q3 ltv b - Q4	509093	6318509	1962	9,8	7,1	9,6	89	izmanto	
99	Mežaparks, Viestura prospektā	3138	Pašvaldība	m,l,lg Q3 ltv b - Q4	508014	6318352	1972	18,0	8,6	10,6	89	izmanto	
100	Mežaparks, Siguldas prospektā pretī Gatartas ielai	3148	Tiesiskais valdījums tikai pašvaldībai	m,l,lg Q3 ltv b - Q4	509584	6317613	1972	15,0	9,1	11,1	89	izmanto	

1	2	3	4	5	6	7	8	9	10	11	12	13	14
101	Mangalsalā kāpās	3152	Nav KR reģistrētas personas	m,l,lg Q3 ltv b - Q4	503323	6325093	1965	50,5	42,7	46,6	89	izmanto	
102	Mangalsalā kāpās	3153	Nav KR reģistrētas personas	m,l,lg Q3 ltv b - Q4	503314	6325092	1972	10,5	6,8	8,8	89	izmanto	
103	Mangalsalā kāpās	701	Nav KR reģistrētas personas	D 3 gj	503326	6325096	1964	108,0	83,2	108,0	108	izmanto	

3. PIELIKUMS

Pārskata elektroniskā versija (ieraksts CD – R diskā)