

**SABIEDRĪBAS AR IEROBEŽOTU ATBILDĪBU
„RĪGAS MEŽI”
KORPORATĪVĀ STRATĒGIJA
2015. – 2020. GADAM**

2014. gads

Paskaidrojums	3
1. Uzņēmuma raksturojums	4
1.1. Pamatinformācija	4
1.2. Uzņēmuma struktūra un darbinieki	5
1.3. Uzņēmuma apsaimniekotais nekustamais īpašums	9
1.4. Uzņēmuma līdzšinējās darbības pārskats	9
1.4.1. Uzņēmuma 2011. gada darbības pārskats	9
1.4.2. Uzņēmuma 2012. gada darbības pārskats	10
1.4.3. Uzņēmuma 2013. gada darbības pārskats	12
1.4.4. Uzņēmuma 2014. gada darbības pārskats	15
1.5. Uzņēmuma misija, vīzija un korporatīvie ilgtermiņa mērķi	16
1.6. Uzņēmuma attīstības galvenā stratēģiskā virziena raksturojums	17
1.7. Uzņēmuma darbības izaicinājumi un nākotnes prognozes	19
1.7.1. Ekonomiskie izaicinājumi	19
1.7.2. Pamatdarbības attīstība	19
2. Uzņēmuma galvenās darbības nozares raksturojums.....	22
2.1. Mežsaimniecības ekonomiskie aspekti	23
2.1. Mežsaimniecības konkurences aspekti	24
3. Darbības virzieni ilgtermiņa mērķu sasniegšanai un galvenie stratēģiskie uzdevumi	26
3.1. Mežsaimniecība.....	26
3.1.1. Meža koku sēklu ražošana	26
3.1.2. Meža stādāmā materiāla ražošana	26
3.1.3. Meža apsardzība un aizsardzība	26
3.1.4. Meža uzmērīšana, meža inventarizācija, meža apsaimniekošanas plānošana	27
3.1.5. Mežsaimniecība, meža izmantošana un pārstrāde.....	27
3.1.6. Meža infrastruktūras uzturēšana un attīstība	27
3.1.7. Mežsaimniecības efektivitātes paaugstināšana	28
3.2. Rīgas pilsētas administratīvās teritorijas mežu apsaimniekošana	28
3.3. Nekustamo īpašumu izmantošanas plānošana	28
3.4. Dabas un vides aizsardzība.....	29
3.5. Rekreācijas pasākumi.....	29
3.6. Uzņēmuma efektivitātes palielināšana.....	29
3.7. Uzņēmuma zīmola un tēla veidošana	30
3.8. Rīgas pilsētas kultūras un atpūtas zonas „Mežaparks” apsaimniekošana	30
3.9. Rīgas dārzu un parku apsaimniekošana.....	30
3.10. SIA „Rīgas meži” ekonomiskie mērķi	31
4. Stratēģijas ārējo faktoru (PESTLE) analīze.....	32
5. Stratēģijas iekšējo faktoru (SWOT) analīze	33
6. Darbības risku analīze	34
7. Finanšu prognozes	35
7.1. Finanšu prognožu pieņēmumu apraksts un pamatojums	35
7.2. Peļņas vai zaudējumu aprēķina prognoze	36
7.3. Naudas plūsmas prognoze	37
7.4. Bilances prognoze	38
7.5. Prognozētie darbības efektivitātes rādītāji	39

Paskaidrojums

SIA „Rīgas meži” korporatīvā stratēģija 2015.–2020. gadam tapusi 2014. gada nogalē. Stratēģija sagatavota, izmantojot SIA „Rīgas meži” gada pārskatus, budžeta un investīciju plānus, pētījumus, biznesa plānus un intervijas ar uzņēmuma speciālistiem.

Stratēģijas dokumenta mērķis ir prezentēt un izvērtēt uzņēmuma līdzšinējo attīstību un ieguldītās investīcijas, identificēt uzņēmuma turpmākās attīstības virzienus un izvirzīt konkrētus uzdevumus to sasniegšanai. Stratēģijas neatņemams pielikums ir *Darbības virzienu uzdevumu plāns 2015.–2020. gadam*, kurā detalizēti izvirzīti veicamie uzdevumi, sasniedzamie rezultāti vai darbības, noteiktie termiņi vai darbu intensitāte, kā arī atbildīgā struktūrvienība. Balstoties uz šo plānu, katram gadam tiek izstrādāts *Darbības virzienu uzdevumu plāns*, kas ietver arī informāciju par plānotajām investīcijām. Gada noslēgumā tiek sagatavots dokuments par aizvadītā gada darbības plāna izpildi. Šajā dokumentā katram izvirzītajam uzdevumam tiek norādīts mērķa kvantitatīvais rādītājs un faktiskā izpilde, un piezīmēs tiek sniegti komentāri, t.sk., konkrētā darba jaunais izpildes termiņš gadījumos, kad objektīvu iemeslu dēļ darbu izpildes termiņi tiek pārcelti, vai notikušas citas izmaiņas.

SIA „Rīgas meži” darbību ietekmē virkne ārēju faktoru, t.sk., politiski lēmumi, izmaiņas kokmateriālu tirgū, kā arī sezonālitate, tāpēc nereti gan īstermiņa, gan ilgtermiņa veicamo darbu plāni, to apjomi un finanšu rādītāji sākotnējām prognozēm atbilst daļēji. Uzņēmuma darbība tiek virzīta uz spēju pēc iespējas efektīvi pielāgoties ārējo apstākļu radītām izmaiņām, saglabājot darbības nepārtrauktību un ilgtspējīgu uzņēmuma attīstību.

Stratēģijā norādītie mērķi un SIA „Rīgas meži” darbības virzieni ir izvirzīti pamatojoties uz sekojošiem valsts un pašvaldības politikas plānošanas dokumentiem:

- Latvijas ilgtspējīgas attīstības stratēģija līdz 2030.gadam;
- Nacionālais attīstības plāns 2014. -2020 gadam;
- Latvijas meža politika;
- Rīgas ilgtspējīgas attīstības stratēģija līdz 2030.gadam;
- Rīgas attīstības programma 2014. – 2020. gadam;
- Rīgas vides programma 2011. – 2017. gadam.

1. Uzņēmuma raksturojums

1.1. Pamatinformācija

Sabiedrība ar ierobežotu atbildību (SIA) „Rīgas meži” dibināta saskaņā ar Rīgas domes 11.12.2007. lēmumu Nr.3192 „Par sabiedrības ar ierobežotu atbildību „Rīgas meži” dibināšanu”. Tās darbības galvenais mērķis ir, ievērojot meža ekosistēmu uzturēšanas un vides aizsardzības principus, nodrošināt efektīvu meža zemes apsaimniekošanu, tā garantējot ilgtspējīgu vides attīstību, nākotnes paaudžu ekonomisko, ekoloģisko un sociālo vajadzību apmierināšanu un bioloģiskās daudzveidības saglabāšanu.

Sabiedrība saskaņā ar Rīgas domes 01.03.2011. saistošo noteikumu Nr.114 „Rīgas pilsētas pašvaldības nolikums” 3.pielikuma 10.punktu nodrošina šādu Rīgas pilsētas pašvaldības funkciju (uzdevumu) izpildi - priekšlikumu izstrāde publiskā lietošanā esošo mežu izmantošanas kārtībai, administratīvās teritorijas (meži, mežaparki un meža zemes) labiekārtošana un sanitārās tīrības nodrošināšana, racionāla un lietderīga pašvaldības nekustamā īpašuma pārvaldīšana un apsaimniekošana, Rīgas pilsētas administratīvajā teritorijā publiskajā lietošanā esošo apstādījumu vienota apsaimniekošana, labiekārtošana, uzturēšana, aizsardzība un izmantošana sabiedrības interesēs iedzīvotāju rekreācijai un pilsētvides ekoloģiskās un ainaviskās kvalitātes paaugstināšanai, pašvaldības īpašumā esošo īpaši aizsargājamo dabas teritoriju dabas aizsardzības un kopšanas pasākumu nodrošināšana, dalība iedzīvotāju veselīga dzīvesveida veicināšanā un kultūras infrastruktūras uzturēšanā, veicot publiskas personas komercdarbību stratēģiski svarīgā nozarē, kurā infrastruktūras attīstībai nepieciešami lieli kapitālieguldījumi.

Pamatojoties uz pārvaldes uzdevuma deleģēšanas līgumu Nr. RD-12-360-lī SIA „Rīgas meži” nodrošina Rīgas pilsētas administratīvajā teritorijā publiskajā lietošanā esošo apstādījumu vienotu apsaimniekošanu, labiekārtošanu, uzturēšanu, aizsardzību un izmantošanu sabiedrības interesēs iedzīvotāju rekreācijai un pilsētvides ekoloģiskās un ainaviskās kvalitātes paaugstināšanai. Šis līgums noslēgts 28.02.2012 un tā darbības termiņš ir pieci gadi.

Pamatojoties uz „Mežu un meža zemju Rīgā un īpaši aizsargājamo dabas teritoriju pārvaldīšanas un apsaimniekošanas līgumu” nr. RD-14-595-lī, SIA „Rīgas meži” veic mežu, meža zemju Rīgā un īpaši aizsargājamo dabas teritoriju pārvaldīšanu un apsaimniekošanu. Līgums noslēgts 28.10.2014 un tā darbības termiņš ir pieci gadi.

Pamatojoties uz „Līgumu par Rīgas pilsētas kultūras un atpūtas zonas „Mežaparks” vienotas apsaimniekošanas, aizsardzības, izmantošanas un attīstības nodrošināšanu” nr. RD-09-1068-lī, SIA „Rīgas meži” veic Rīgas pilsētas kultūras un atpūtas zonas „Mežaparks” vienotu apsaimniekošanu, aizsardzību, izmantošanu un attīstību. Līgums noslēgts 09.11.2009 un tā darbības termiņš ir pieci gadi.

Pamatojoties uz „Nekustamo īpašumu pārvaldīšanas un apsaimniekošanas līgumu” nr. RD-14-331-lī, SIA „Rīgas meži” veic pašvaldībai piederošo un piekřītošo nekustamo īpašumu, kuros ir meža zeme, pārvaldīšanu un apsaimniekošanu. Līgums noslēgts 10.06.2014 un tā darbības termiņš ir pieci gadi.

SIA „Rīgas meži” reģistrēta Latvijas Republikas Uzņēmumu reģistrā 2008. gada 10.janvārī ar reģistrācijas Nr. 40003982628.

SIA „Rīgas meži” apsaimnieko 53126 ha pamatkapitālā esošas zemes un 8635 ha apsaimniekošanā un pārvaldīšanā esošas zemes.

SIA „Rīgas meži” budžetu veido ieņēmumi no saimnieciskās darbības, kā arī tiek piešķirtas Rīgas pašvaldības dotācijas dārzu un parku apsaimniekošanai. Sabiedrības komercreģistrā reģistrētais apmaksātais pamatkapitāls uz 2009. gada 31. decembri bija EUR 75 551 790 (LVL 53 098 100). Turpmākos gados pamatkapitāls palielināts, un 2014. gada 1. novembrī ir EUR 115 137 221. Sabiedrības pamatkapitāls ir sadalīts 115 137 221 daļā. Visas SIA „Rīgas meži” kapitāla daļas pieder Rīgas pilsētas pašvaldībai.

SIA „Rīgas meži” galvenie darbības virzieni ir mežsaimniecība, t.sk., mežizstrāde, koksnes pārstrāde, dārzu un parku apsaimniekošana, kultūras un atpūtas parka „Mežaparks”, tostarp Lielās Mežaparka estrādes uzturēšana, kultūras un sporta pasākumu organizēšana.

Sabiedrība ir trešais lielākais meža zemju apsaimniekotājs Latvijā aiz Latvijas valsts un SIA „Bervik Skog”.

1.2. Uzņēmuma struktūra un darbinieki

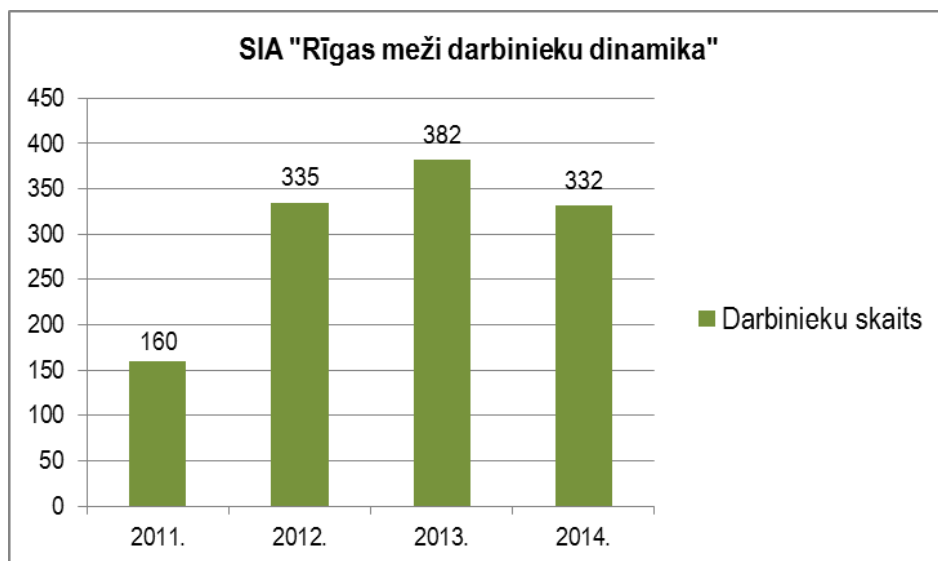
Uzņēmumu vada un stratēģiskos, organizatoriskos, saimnieciskos un finanšu jautājumus lemj valde 4 (četrus) personu sastāvā. Valdes sastāvs 2014. gadā:

Valdes priekšsēdētājs Aivars Tauriņš (no 11.12.2007.)
Valdes loceklis Juris Buškevičs (no 28.12.2011.)
Valdes loceklis Uldis Zommers (no 12.03.2012.)
Valdes loceklis Edgars Vaikulis (no 09.12.2013.)

Iepriekšējie valdes locekļi:

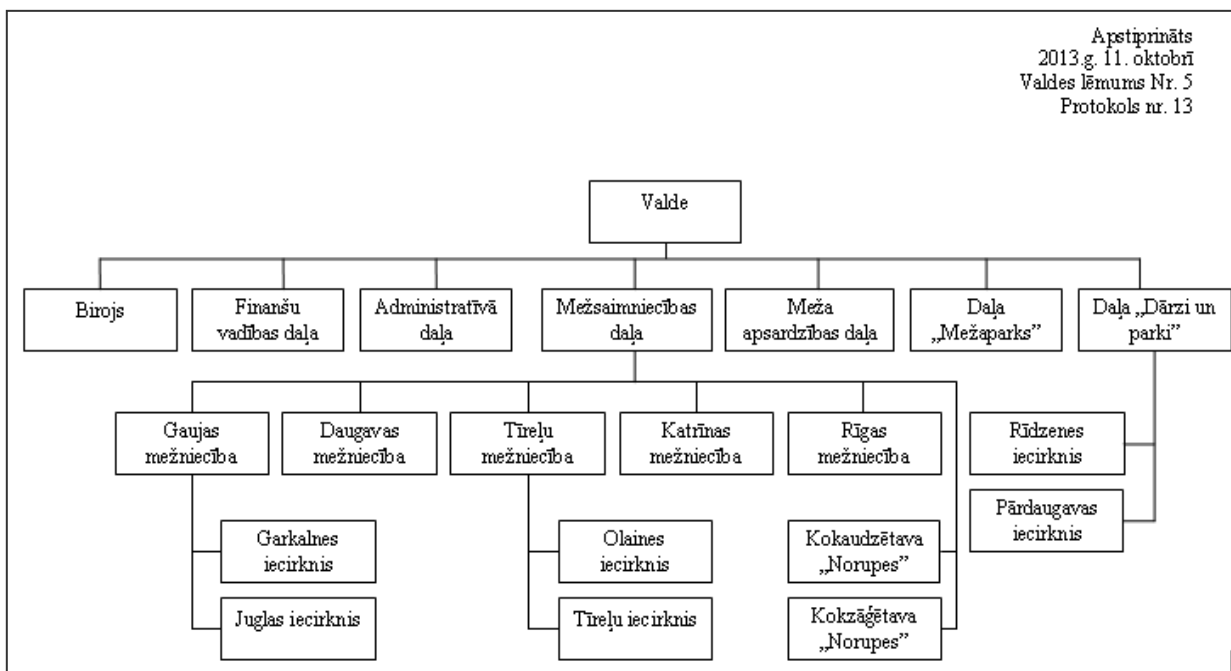
Jānis Vazdiķis (līdz 08.08.2011.)
Andrejs Kondratjuks (līdz 08.12.2013.)

Uzņēmuma kopējais darbinieku skaits kopš 2011. gada ir palielinājies (*skat. 1. attēlu*). 2011. gadā uzņēmumā kopā strādāja 160 darbinieki, 2012. gadā – 335 darbinieki, 2013. gadā – 382 darbinieki, bet 2014. gadā – 332 darbinieki. Strādājošo skaita straujais pieaugums 2012. gadā skaidrojams ar aģentūras „Rīgas dārzi un parki” (bij. Rīgas pašvaldības aģentūra „Rīgas dārzi un parki”) funkciju pārņemšanu.



1. attēls. SIA „Rīgas meži” darbinieku skaita dinamika

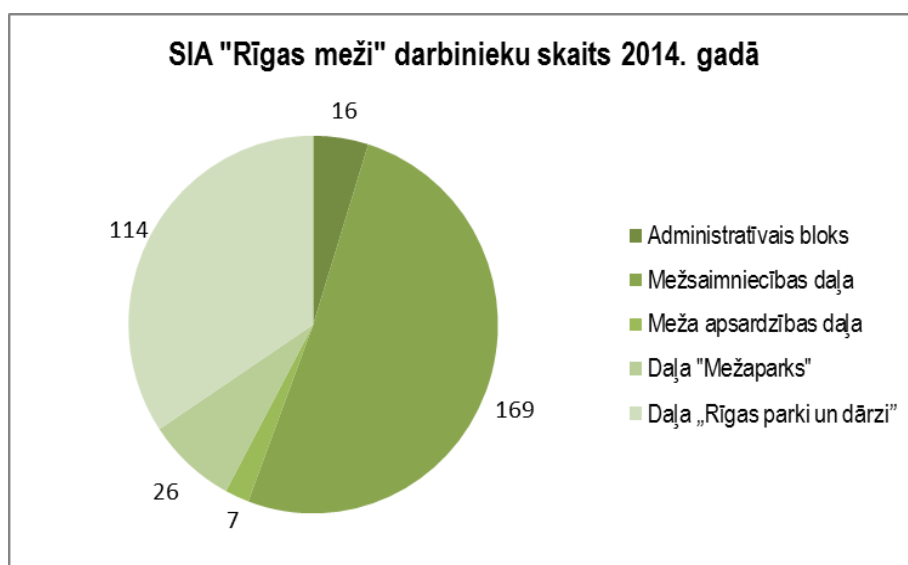
Uzņēmuma darbības specifika nosaka to, ka darbinieku skaita izmaiņām ir sezonāla tendence, turklāt atsevišķās struktūrvienībās, piesaistot sezonas strādniekus, kopējais nodarbināto skaits būtiski pieaug. Publisko teritoriju uzkopšanai un mežu kopšanai noteiktos mēnešos tiek algoti papildus darbinieki. Šī personāla plānošana notiek atbilstoši sezonai un paredzamā darba intensitātei.



2. attēls. SIA „Rīgas meži” struktūra 2014. gadā

Valdes pārraudzībā atrodas septiņas struktūrvienības – daļas (skat. 2. attēlu). Trīs no tām – birojs, finanšu vadības daļa un administratīvā daļa nodrošina ikdienas atbalsta funkciju veikšanu – biroja vadību, personāla vadību, iekšējo auditu, IT atbalstu, saimniecības un tehnisko darbu vadīšanu. Finanšu vadības daļā ir uzņēmuma budžeta pārraudzība, plānošana, kontrole un atskaišu sagatavošana.

Administratīvajā blokā (trīs daļās kopā) 2014. gadā nodarbinātas 16 personas. (skat. 3.attēlu). Salīdzinājumam 2011. un 2012. gadā šajās daļās strādāja – 13 darbinieki, 2013. gadā – 15 darbinieki. Arī ar administrāciju saistītajās daļās 2013. gadā un iepriekšējos gados tikuši piesaistīti 2 – 3 darbinieki uz noteiktu laiku. Pēc gada kopējā darbinieku skaita administratīvais bloks ir ceturtais lielākais uzņēmumā.



3. attēls. SIA „Rīgas meži” darbinieku skaits 2014. gadā

Mežsaimniecības daļa ar piecām teritoriālām mežniecībām – Gaujas mežniecību (2 iecirkņi), Daugavas mežniecību, Tīreļu mežniecību (2 iecirkņi), Katrīnas mežniecību un Rīgas mežniecību –, kokaudzētavu „Norupe” un kopš 2013. gada kokzāģētavu „Norupe” veido pēc darbinieku skaita lielāko bloku uzņēmumā. 2013. gadā mežsaimniecības darbos un to vadībā kopā bija nodarbināti 194 darbinieki, kas ir par 38 darbiniekiem vairāk, salīdzinot ar 2012. gadu. Lielais darbinieku skaita pieaugums skaidrojams ar kokzāģētavas „Norupe” atklāšanu (kokzāģētavu atklāja 2013. gada 23. maijā). Pirmajā darbības gadā kokzāģētavā bija nodarbināti 28 darbinieki. 2014. gadā daļā kopā nodarbināti 169 cilvēki.

Salīdzinot mežniecības, pēdējo 3 – 4 gadu laikā lielāks nodarbināto skaits ir Daugavas, Gaujas, Rīgas un Tīreļu mežniecībās – virs 20 darbiniekiem, mazāk par 10 nodarbinātajiem ir Katrīnas mežniecībā. Katrīnas mežniecība pēc apsaimniekotās teritorijas ir mazākā no piecām mežniecībām – tās kopējā platība ir apmēram 4,3 tūkstoši hektāru. Visvairāk sezonas strādnieku tiek piesaistīti Rīgas mežniecībā, un tie sastāda gandrīz pusi no kopējā darbinieku skaita. Tas skaidrojams ar to, ka meži Rīgas mežniecības teritorijā pavasarī, vasarā un rudenī tiek aktīvi izmantoti rekreācijai un nepieciešams nodrošināt šo teritoriju ikdienas apkopšanu un uzturēšanu.

Meža apsardzības daļa ir viena no mazākajām daļām uzņēmumā darbinieku skaita ziņā, tomēr tās veiktās funkcijas ir būtiskas mežu īpašumu ilgtspējas nodrošināšanai. Mežu apsardzības daļā darbinieku skaits gada griezumā ir nemainīgs, t.i., atšķirībā no citām daļām netiek piesaistīti papildus darbinieki. 2014. gadā šajā daļā strādāja 7 darbinieki un to skaits kopš 2011. gada nav būtiski mainījies. Meža apsardzības daļu veido daļas vadītājs, divi meža apsardzības inspektori un četri autotehnikas speciālisti. Daļas speciālisti ikdienā sadarbojas ar mežniecībām un pārējām struktūrvienībām, lai iegūtu aktuālo informāciju par situāciju mežos un citos īpašumos, un operatīvi reaģētu nelaimju vai citu ārkārtas situāciju, piem., ugunsgrēku, koku zādzību u.c. gadījumos.



4. attēls. Ugunsdzēsības mašīnu skate. Foto – SIA „Rīgas meži” arhīvs

Uzņēmuma struktūrā atsevišķi izdalīta **daļa „Mežaparks”**, kas pēc darbinieku skaita ir trešais lielākais bloks. 2014. gadā šajā daļā nodarbināti 26 darbinieki (2013. gadā – 28, 2012. gadā – 30, 2011. gadā – 17). Šajā daļā nodarbinātie ir atbildīgi ne tikai par Mežaparka labiekārtošanu, tīrīšanu un attīstību, bet arī par dažādu SIA „Rīgas meži” pasākumu organizēšanu un mārketinga aktivitātēm. Šajā struktūrvienībā ir izteikts darbinieku skaita pieaugums vasaras sezonas laikā, kad strauji aug pieprasījums pēc rekreācijas un izklaides pasākumiem Mežaparkā, un nepieciešams nodrošināt ikdienas teritorijas sakopšanu un infrastruktūras uzturēšanu. Turpmāko Mežaparka attīstību ietekmēs 2013. gada 18. jūnijā Rīgas domes apstiprinātais kultūras un atpūtas parka „Mežaparks” lokālplānojums, kā arī Rīgas domes 26.08.2014. pieņemtie saistošie noteikumi nr. 115 – Mežaparka – kultūras un atpūtas parka "Mežaparks" apsaimniekošanas un aizsardzības saistošie noteikumi, kuru

mērķis ir nodrošināt Mežaparka estētisko, ainavisko, ekoloģisko, vides, kultūrvēsturisko, izglītojošo, rekreācijas un aktīvās atpūtas vērtību.



5. attēls. Mežaparka centrālā aleja. Foto – SIA „Rīgas meži” arhīvs

Kopš 2012. gada uzņēmuma struktūrā izveidota daļa „Dārzi un parki”. Daļā 2014. gadā bija nodarbināti 114 darbinieki. Daļa sīkāk iedalīta divos iecirkņos – Pārdaugavas iecirknī un Rīdzenes iecirknī. Kopš daļas izveidošanas SIA „Rīgas meži”, veikta tās optimizācija, un darbinieku skaits samazināts. Pavasarī, vasarā un rudenī, kad nepieciešams pilsētas zaļās zonas sagatavot sezonu nomaiņai, tiek piesaistīti sezonas strādnieki. Šajā struktūrvienībā sezonālā faktors ir viens no izteiktākajiem visā uzņēmumā. Daļas pārraudzībā ir vairāk nekā 96 apstādījumu objekti visā Rīgas pilsētas teritorijā. SIA „Rīgas meži” apsaimniekotie dārzi un parki ir ne tikai pastaigām, velobraukšanai, sportam un atpūtai izmantotas teritorijas, bet arī iecienītas vietas dažādu pasākumu organizēšanai. Pievilcīgas un ērti pieejamas zaļās publiskās telpas liecina par dzīves kvalitāti pilsētā un ir nepieciešamas bioloģiskās daudzveidības, īpaši putnu un kukaiņu sugu pastāvēšanas nodrošināšanai urbanizētās teritorijās. Pēdējo gadu laikā, palielinoties tūristu skaitam Latvijā, Rīgas centrālie un atsevišķi perifērie parki kļūst par Rīgas atpazīstamības vizītkartēm un guvuši ievērtību pilsētas viesu vidū.



6. attēls. Bastejkalns. Foto – SIA „Rīgas meži” arhīvs

1.3. Uzņēmuma apsaimniekotais nekustamais īpašums

SIA „Rīgas meži” apsaimnieko Rīgas pilsētai piederošos mežus. Mežus, kuri atrodas ap Rīgu apsaimnieko Gaujas, Daugavas un Tīreļu mežniecības. Atstatus no pārējām - Limbažu novadā - atrodas Katrīnas mežniecība. Bez tam Rīgai pieder meži arī pašā Rīgas pilsētas teritorijā, kuri atrodas Rīgas mežniecības pārziņā. SIA „Rīgas meži” pārziņā esošie meži lielākoties atrodas apmēram 50 km lielā rādiusā ap Rīgu. Uz 01.01.2014. SIA „Rīgas meži” pārziņā ir 487 zemes gabali ar kopējo platību 45 781 ha.

Tikpat nozīmīga kā mežu apsaimniekošana un izstrāde ir arī Rīgas pilsētā esošo parku teritoriju apsaimniekošana un uzturēšana. Šobrīd SIA Rīgas meži atbildībā ir 96 apsaimniekojamie objekti – gan lieli parki, gan nelieli skvēri. Kopējā objektu platība sastāda 235 ha.

1.4. Uzņēmuma līdzšinējās darbības pārskats

Pirmajos sešos darbības gados uzņēmums pakāpeniski attīstījies, paplašinājis darbības virzienus, veiksmīgi realizējis dažādus projektus, kā arī kļuvis par sabiedrībā atpazīstamu uzņēmumu. Uzņēmuma attīstības virzienus ietekmējuši dažādi faktori – gan vadības lēmumi izvirzīto ilgtermiņa mērķu sasniegšanai, gan virkne ārējo apstākļu, t.sk., politiski lēmumi. Tāpat uzņēmuma attīstību ietekmējušas izmaiņas tirgū tā darbības nozarēs, kā arī augošais pieprasījums pēc kvalitatīvas zaļās vides un rekreācijas iespējām Rīgā un tās tuvējā apkārtnē.

1.4.1. Uzņēmuma 2011. gada darbības pārskats

SIA „Rīgas meži” 2011. gadā apsaimniekoja 61,8 tūkst. ha meža un meža zemju. Komercreģistrā reģistrētais apmaksātais uzņēmuma pamatkapitāls uz 2012. gadu nav palielināts, uz 2011. gada 31. decembri tas bija EUR 101 008 958 (LVL 70 989 500). 2011. gadā uzņēmumā vidēji strādāja 145 darbinieki (2010. gadā – 140). 2011. gadā uzņēmumam bija piecas pēc teritoriāla principa izveidotas mežniecības, kā arī kokaudzētava “Norupe”, kas nodrošināja mežu apsaimniekošanai nepieciešamo stādu piegādi.

2011. darbības gadu uzņēmums beidza ar neto apgrozījumu EUR 4 071 505 (LVL 2 861 470) apjomā, kas, salīdzinot ar 2010. gada rezultātu, samazinājies par 5,6 %. Zaudējumi pirms nodokļu nomaksas bija EUR 121 153 (LVL 85 147), pārskata gada zaudējumi – EUR 321 785 (LVL 226 152). Sakarā ar saņemto informāciju par maksātnespējas procesa uzsākšanu, Latvijas Krājbankā iesaldētiem līdzekļiem izveidots uzkrājums šaubīgajam debitoram uz 2011. gada 31. decembri – EUR 1 205 740 (LVL 847 399) –, līdz ar to SIA „Rīgas meži” 2011. gadu noslēdza ar zaudējumiem.

Jāņem vērā, ka SIA „Rīgas meži” līdztekus pamatdarbībai veic arī virkni sociālu funkciju, kas tiek finansētas no uzņēmuma paša nopelnītajiem līdzekļiem. Līdzās Rīgas pilsētas administratīvajās



7. attēls. BMX trases atklāšana. Foto – SIA „Rīgas meži” arhīvs

robežās esošo mežu apsaimniekošanai, kopš 2009. gada uzņēmums uztur vienu no nozīmīgākajām kultūrvēsturiskajām teritorijām un brīvā laika atpūtas vietām Rīgā – kultūras un atpūtas parku „Mežaparks”. Tajā publiski pieejamo infrastruktūru un ievērojamākos objektus, piemēram, Lielo estrādi, kas ir viena no lielākajām un nozīmīgākajām brīvdabas pasākumu, t.sk., Vispārējo latviešu Dziesmu un Deju svētku norises vietām Latvijā. Uzņēmums finansējis un organizējis dažādus publiskus kultūras un sporta pasākumus, pirmās BMX trases Rīgā izveidošanu, kā arī Mežaparka detālplānojuma izstrādāšanu. Investīcijas šajās aktivitātēs 2011. gadā kopā veidoja EUR 926 005 (LVL 650 800).

1.4.2. Uzņēmuma 2012. gada darbības pārskats

SIA „Rīgas meži” 2012. darbības gadu noslēgusi ar neto apgrozījumu EUR 6 638 868 (LVL 4 665 823), peļņu pirms nodokļiem EUR 1 813 037 (LVL 1 274 210) un pārskata gada peļņu – EUR 1 616 610 (LVL 1 136 160), tai skaitā būtisku peļņas daļu sastāda ieņēmumi no mežaudžu patiesās vērtības (bioloģisko aktīvu novērtēšanas rezerve) EUR 1 037 214 (LVL 728 958) vērtībā. Minētā peļņa neatspoguļo uzņēmuma saimnieciskās darbības patieso ieguvumu, kas pēc minēto ieņēmumu atskaitīšanas sastāda EUR 579 396 (LVL 407 202).

Vidējais darbinieku skaits uzņēmumā 2012. gadā bija 286 cilvēki (salīdzinājumam 2011. gadā – 145). Darbinieku skaita lielās izmaiņas saistāmas ar likvidētās aģentūras „Rīgas dārzi un parki” funkciju un cilvēkresursu pārņemšanu (vairāk informācijas turpinājumā). 2012. gadā palielināts Komercreģistrā reģistrētais apmaksātais uzņēmuma pamatkapitāls, kas uz 2012. gada 31. decembri sastādīja EUR 101 008 958 (LVL 70 989 500). Uz gada pārskata apstiprināšanas brīdi tas bija EUR 115 137 221 (LVL 80 918 900).

SIA „Rīgas meži” arī 2012. gadā bija trešais lielākais mežu apsaimniekotājs Latvijā. Uzņēmuma īpašumā un apsaimniekošanā ir Rīgas pilsētas pašvaldībai piederošie meži un meža zemes (t.sk., meži īpaši aizsargājamās dabas teritorijās, meži Rīgas pilsētas administratīvajās robežās u.c.). Mežu apsaimniekošanas izmaksas 2012. gadā veidoja EUR 233 778 (LVL 164 300).

2012. gada sākumā tika uzsākta mežizstrāde. Mežizstrādes pirmie darbi sākti Daugavas un Garkalnes – Juglas mežniecībās. Mežizstrādē nodarbināti astoņi cilvēki. Daugavas mežniecībā mežizstrāde notikusi meža kopšanas cirtēs, izlases cirtēs un sēklu koku novākšanā, bet Garkalnes – Juglas mežniecībā – cirmsās, kuras netika pārdotas izsolēs. Pašu veikta mežizstrāde ļauj uzņēmumam labāk apsaimniekot, realizēt un gūt lielāku ekonomisko izdevīgumu no sev piederošās apaļkoksnes resursiem. Viens no pirmajiem apaļkoksnes materiāliem tika piegādāts Latvijas Nacionālās operas skatuves grīdas dēļu ražošanai. Gan mežizstrādes darbos, gan meža kopšanā un atjaunošanā uzņēmums maksimāli cenšas izmantot savus cilvēkresursus un profesionālās zināšanas, pēc iespējas izvairoties no ārpalpojumu iepirkšanas.



8. attēls. Mežizstrādes brigāde Daugavas mežniecībā. Foto – SIA „Rīgas meži” arhīvs

Līdztekus mežizstrādei SIA „Rīgas meži” 2012. gadā uzsākts viens no pēdējo gadu vērīgākajiem projektiem – jaunās kokzāģētavas „Norupe” būvniecība. 2012. gada 5. aprīlī tika parakstīts līgums par kokzāģētavas ražošanas kompleksa projektēšanu, būvniecību un iekārtu iegādi un uzstādīšanu. Kopējais investīciju apjoms šajā projektā bija EUR 5 910 824 (LVL 4 154 151). Finansējuma piesaistei tika izsludināts iepirkuma konkurss, kā rezultātā SIA „Rīgas meži” ieguva EUR 6 402 923 (LVL 4 500 000) lielu aizdevumu no AS SEB banka. 2012. gadā uzņēmums apguvis EUR 3 199 959 (LVL 2 248 944) no piešķirtā kredīta līdzekļiem.

Uzņēmuma darbību un turpmāko jaunās stratēģijas ieviešanu būtiski ietekmējis politiskais lēmums par Rīgas pašvaldības aģentūras „Rīgas dārzi un parki” funkciju nodošanu SIA „Rīgas meži”. 2012. gada 1. martā uzņēmums pārņēma likvidējamās aģentūras kustamo mantu, saistības un tiesības, kā arī personālu – 132 darbiniekus. Līdz ar šo lēmumu, uzņēmums paplašināja savu darbību, ietverot Rīgas pilsētas administratīvajā teritorijā publiskajā lietošanā esošo apstādījumu vienotu apsaimniekošanu, labiekārtošanu, uzturēšanu, aizsardzību un izmantošanu sabiedrības interesēs, rekreācijas iespēju attīstīšanai, kā arī pilsētvides ekoloģiskās un ainaviskās kvalitātes paaugstināšanai.

2012. gadā veikta līdzšinējās „Rīgas dārzu un parku” struktūras optimizācija – trīs iecirkņu vietā izveidoti divi – Pārdaugavas iecirknis un Rīdzenes iecirknis. Izveidoti jauni parki Pļavniekos un Lucavsalā, pabeigti atjaunošanas darbi Ziemeļblāzmas parkā, kopā ar Japānas vēstniecību Uzvaras parkā ierīkots sakuru dārzs, Kronvalda parkā rekonstruēta ķīniešu lapene un uzstādīti Ķīnas pilsētas Sudžou dāvinātie vārti, atjaunoti sīpolpuķu stādījumi pilsētas puķu dobēs, veikta liepu vainagošana Otrajos Meža kapos u.c. darbi.

Citi nozīmīgākie 2012. gadā veiktie darbi ir jaunu siltumnīcu izbūve un divu esošu siltumnīcu rekonstrukcija kokaudzētavā „Norupe”, kas ļauj palielināt stādāmā materiāla audzēšanas apjomu savām vajadzībām un pārdošanai. 2012. gadā uzņēmums veiksmīgi piesaistījis arī Eiropas Savienības fondu līdzekļus. Jaunaudžu kopšanas izdevumu kompensācijai no Lauku atbalsta dienesta saņemti EUR 34 924 (LVL 24 545).



9. attēls. Kokaudzētava „Norupe”. Foto – SIA „Rīgas meži” arhīvs

Tāpat 2012. gadā turpinājās „Mežaparka” attīstības lokālplānojuma izstrāde. Organizēti vairāk nekā 100 dažāda veida un mēroga publiskie pasākumi, piemēram, Lieldienu pasākums, Veselīga dzīvesveida diena, Muzeju nakts pasākums „Dzintara Volgas”, kā arī Teātra un mūzikas svētki „Mežaparka” Zaļajā teātrī. Interesentiem bijusi iespēja piedalīties bezmaksas treniņu projektā „Bauda sportojot Mežaparkā!”, un trenēties profesionālu sporta treneru vadībā. Ziemas sezonā Mežaparkā nodrošināta ziemas atrakciju parka „Rīgas Sniega parks” darbība, bet sadarbībā ar Latvijas meža nozari Mežaparka Lielajā estrādē tika atklāta meža un kokrūpniecības nozares izstāde „Iepazīsties – koks!”. Notikuši arī dažādi koncerti un mūzikas pasākumi bērniem un jauniešiem, kā arī *Lady Gaga* koncerts. Organizēti arī virkne sporta pasākumu un projektu – Ķīšezera pludmalē atklāta ekstrēmā ūdens atrakcija „Plunkšķis”, Mežaparka teritorijā noticis labdarības skrējieni „Nike Riga Run”, skrējieni

„Zelta keda”, pasākumi „Ripo Rīga” un „Mazais stiprinieks”, Eiropas čempionāts skeitborda slalomā, vietēja un starptautiska mēroga BMX sacensības u.c. pasākumi.

Daļa „Mežaparks” turpina veikt darbus, kas saistīti ar teritorijas un tajā esošo objektu uzturēšanu un labiekārtošanu, t.sk., zāles un pameža pļaušanu, izgāzto koku aizvākšanu, pastaigu un nūjošanas taku, Ķīšezera pludmales, Jaunlaulāto kalniņa, Zaļā teātra, bērnu rotaļu pilsētiņu u.c. objektu uzturēšanu. Uzņēmums turpina uzturēt staltbriežu dārzu „Rīgas brieži”, kas atrodas Daugavas mežniecības teritorijā 100 ha platībā.

Viens no uzņēmuma veiksmīgas ilgtermiņa attīstības priekšnoteikumiem ir darbinieku izglītošana un mežu apsaimniekošanas kvalitātes paaugstināšana. 2012. gadā uzņēmuma mežsaimniecības profesionalitāti apliecināja iegūtais PEFC (*Programme for the Endorsement of Forest Certification schemes*) zaļais sertifikāts. Sertifikāta saņemšana nozīmē, ka mežu apsaimniekošana notiek ilgtspējīgi, videi draudzīgi, sociāli atbildīgi un ekonomiski lietderīgi.

1.4.3. Uzņēmuma 2013. gada darbības pārskats

SIA „Rīgas meži” arī 2013. gadā turpināja apsaimniekot Rīgas pilsētai piederošos mežus un joprojām bija viens no lielākajiem meža īpašniekiem Latvijā, kas ik gadus izolēs pārdod 150 000 m³ augošas koksnes.

2013. darbības gadu SIA „Rīgas meži” ir noslēgusi ar neto apgrozījumu EUR 7 380 617 (LVL 5 187 127), peļņu pirms nodokļiem EUR 1 203 586 (LVL 845 885) un pārskata gada peļņu – EUR 1 068 249 (LVL 750 770), tai skaitā būtisku peļņas daļu sastāda ieņēmumi no mežaudžu patiesās vērtības (bioloģisko aktīvu novērtēšanas rezerve) EUR 1 079 711 (LVL 758 825) vērtībā un pievienoto uzņēmumu pārņemto pamatlīdzekļu ieņēmumu daļa EUR 279 415 (LVL 196 374) vērtībā.

2013. gadā aprēķinātie un valsts un pašvaldību budžetā veiktie nodokļu maksājumi apkopoti nākamajā tabulā.

Nodoklis	Aprēķināts	Pārskaitīts budžetā	Atmaksāts no budžeta
Pievienotās vērtības nodoklis (PVN)	-128 111	110 509	188 151
Valsts sociālās apdrošināšanas obligātās iemaksas (VSAOI)	1 323 737	1 300 489	
Iedzīvotāju ienākuma nodoklis (IeIN)	741 671	739 545	
Uzņēmējdarbības riska nodeva (URN)	1 433	1 426	
Uzņēmuma ienākuma nodoklis (UIN)		11 505	
Nekustamā īpašuma nodoklis (NĪN)	225 551	225 692	756
Dabas resursu nodoklis (DRN)	390	394	
Uzņēmumu vieglo transportlīdzekļu nodoklis (UVTRN)	31 609	33 923	
Kopā	2 196 279	2 423 482	188 906

1. tabula. Nodokļu maksājumi 2013. gadā

Vidējais darbinieku skaits uzņēmumā 2013. gadā bija 382 cilvēki (salīdzinājumam 2012. gadā – 286). Komercreģistrā reģistrētais apmaksātais pamatkapitāls ir mainījies. Uz 2013. gada 31. decembri tas sastāda EUR 115 137 221 (LVL 80 918 900). Uzņēmuma pamatkapitālu Rīgas dome palielināja ar mantisko ieguldījumu t.i. zemi 77378 ha platībā un būvēm EUR 14 128 263 (LVL 9 929 400) vērtībā.

Sadalot 2012. gada peļņu, 2013. gadā uzņēmuma attīstībai tika novirzīti EUR 340 209 (LVL 239 100). Līdzekļi izmantoti Stiebrāju masīva meliorācijas sistēmas rekonstrukcijai EUR 148 121 (LVL 104 100), Tīrelpurva takas pagarinājumam ar skatu torni EUR 41 690 (LVL 29 300), Rīgas dārzu un parku pamatlīdzekļu iegādei EUR 76 266 (LVL 53 600), datora programmatūras iegādei EUR 20 916 (LVL 14 700), kokzāģētavas pamatlīdzekļu iegādei EUR 46 812 (LVL 32 900), kā arī daļas „Mežaparks” pamatlīdzekļu iegādei EUR 4 980 (LVL 3 500).

SIA „Rīgas meži” 2013. gadā turpināja darbu pie Rīgas pilsētas pašvaldībai piederošo mežu un meža zemes (t.sk., meži īpaši aizsargājamās dabas teritorijās, meži Rīgas pilsētas administratīvajās robežās u.c.) apsaimniekošanas. Mežu apsaimniekošanas izmaksas 2013. gadā veidoja EUR 400 396 (LVL 281 400).

2013. gadā uzņēmums realizējis vienu no svarīgākajiem ilgtermiņa attīstības mērķiem – 23. maijā tika atklāta SIA “Rīgas meži” jaunā kokzāģētava „Norupe”. Kokzāģētavā „Norupe” notiek neliela izmēra skujkoku baļķu, kuru tievgaļa izmērs nepārsniedz 24 cm pārstrāde. Galvenais gatavās produkcijas veids ir žāvētas un ēvelētas mēbeļu sagataves, bet papildus produkcijas veids – apdares dēļi. Uzņēmums maksimāli cenšas izmantot sev piederošo kokmateriālu, tāpēc līdztekus pamatprodukcijai tiek piedāvāti arī dažādi blakus produkti, piem., taras materiāli, celulozes šķelda, kurināmā šķelda, zāģskaidas un miza, kas izmantojama mulčas ražošanai. Šādā veidā kokzāģētavā tiek realizēts pilns kokmateriālu apstrādes cikls, pēc iespējas samazinot jebkādas produkcijas ražošanas pārpalikumus un gūstot maksimālu ekonomisku ieguvumu.



10. attēls. Kokzāģētavas „Norupe” atklāšana. Foto – SIA „Rīgas meži” arhīvs

Maksimālā plānotā kokzāģētavas pārstrādes jauda ir 50 000 m³ apaļkoksnes gadā, bet gatavās produkcijas izlaides apjoms – 25 000 m³ gadā. Jaunā kokzāģētava ir neliela, taču moderni aprīkota, lai nodrošinātu labus darba apstākļus strādniekiem un sagatavotu augstas kvalitātes produkciju. Darbnīcu iekārtas ir ekonomiskas un nepatērē daudz enerģijas, turklāt ražošanas iekārtas iespējams īsā laikā pārprofilēt, lai operatīvi reaģētu uz klientu prasībām un spētu piedāvāt plaša produkcijas spektra ražošanu. Kokzāģētavas darbībai un materiālu žāvēšanai nepieciešamā siltumenerģija tiek ražota no biomasas, kas tiek iegūta Rīgas pilsētai piederošajos mežos.



11. attēls. Kokzāģētava „Norupe”. Foto – SIA „Rīgas meži” arhīvs

Pirmajā darbības gadā kokzāģētava devusi darbu 30 darbiniekiem, pārsvarā no Ogres un Ikšķiles novadiem. Pirmajos darbības mēnešos tika testētas iekārtas, taču uzņēmums sagatavojis arī pasūtījumus gan vietējiem, gan ārvalstu mēbeļu u.c. produktu ražotājiem. Pēc ražotnes darbības pirmajos mēnešos uzrādītajiem rezultātiem un pieprasījuma apjoma, 2014. gada janvārī kokzāģētava varēja uzsākt darbu ar pilnu jaudu.

Lai nodrošinātu kokzāģētavas „Norupe” nepārtrauktu darbību (visās sezonās), izbūvēts kvalitatīvs piebraucamais ceļš.

Tā kā uzņēmums iesaistās arī vides izglītības aktivitāšu nodrošināšanā, kokzāģētavā plānots izveidot SIA „Rīgas meži” vides izglītības centru „Zaļā klase”. Tās mērķis ir pievērst sabiedrības uzmanību meža apsaimniekošanai un meža nozares lielajai nozīmei Latvijā. Centrā apmeklētājiem tiks demonstrēts pilns meža apsaimniekošanas un koksnes pārstrādes cikls „no sēklas līdz dēlim”. 2013. gadā ierīkota mācību klase Daugavas mežniecībā, sāka līdzīga projekta ierīkošana Norupē. Klašu ēku I kārtas izbūvei investēti EUR 12 094,41 (LVL 8 500). Uzsākts darbs pie mācību metodisko materiālu sagatavošanas, sagatavota mācību taka kokaudzētavā un jau notikušas skolēnu mācību ekskursijas.

Saskaņā ar katru gadu sagatavoto meža apsaimniekošanas plānu turpināts attīstīt meža infrastruktūru. 2013. gadā planēti ceļi 442 km garumā, izbūvētas 57 m caurtekas, kā arī atjaunoti 15,7 km meža meliorācijas grāvju. Saskaņā ar 20.12.2012. noslēgto līgumu meliorācijas sistēmu rekonstrukcijas darbos ieguldīti EUR 117 348,50 (LVL 82 473).

Daļas „Dārzi un parki” darba nodrošināšanai realizēts 2013. gada uzdevumu plānā iekļautais punkts 5.14. izvērtēt mobilo strādnieku ēku izvietojuma nepieciešamību platības ziņā lielākajās apsaimniekotajās teritorijās. 2013. gadā izvietotas 3 mobilās strādnieku konteinerēkas. Vienai no ēkām rekonstruēta apkures sistēma.

Visa gada garumā masu medijos izvietoti vairāk nekā 50 sižeti un publikācijas par uzņēmuma aktivitātēm, organizētas preses konferences un tikšanās ar ārvalstu kolēģiem. 2013. gadā kultūras un atpūtas parkā „Mežaparks” notikuši 60 pasākumi un 28 kolektīvie sporta treniņi, kā arī pabeigta „Mežaparka” lokālplānojuma izstrāde un saņemts tā apstiprinājums Rīgas domē. 2013. gadā uzņēmums nodrošinājis apstādījumu un parku kopšanu un uzturēšanu 233,33 ha platībā. Uzņēmums veicis ievērojamus ieguldījumus apstādījumu kopšanas mehānizācijas līmeņa paaugstināšanā – iegādātas 22 mazās tehnikas vienības (motobloki, lapu pūtēji, zāles pļaujmašīnas, krūmgrieži u.c.). Iegādātas arī 4 lielās tehnikās vienības – 2 traktora pļaujmašīnas, viena savācējpiekabe un viens traktoram pieliekams lapu pūtējs. 2013. gadā iegādāts arī viens forvarders saimnieciskās darbības nodrošināšanai.

Kopumā vērtējot, uzņēmuma 2013. gada uzdevumu plāna izpilde ir realizēta gandrīz pilnībā. Uzdevumu realizācijas plāns papildināts ar kvantitatīvajiem rādītājiem un gadījumos, kad objektīvu iemeslu dēļ darbi izpildīti daļēji vai nav izpildīti, komentāros norādīti skaidrojumi un noteikti jauni izpildes termiņi.

1.4.4. Uzņēmuma 2014. gada darbības pārskats

SIA „Rīgas meži” arī 2014. gadā turpina apsaimniekot Rīgas pilsētai piederošos mežus un joprojām ir viens no lielākajiem meža īpašniekiem Latvijā. Stratēģijas tapšanas brīdī 2014. gada nogalē finanšu rādītāju raksturošanai izmantota 2014. gada budžeta provizoriskā izpilde.

2014. darbības gadu SIA „Rīgas meži” plāno noslēgt ar neto apgrozījumu EUR 12 211 500, peļņu pirms nodokļiem EUR 2 140 500 un pārskata gada peļņu – EUR 1 873 100. Viens no būtiskiem SIA „Rīgas meži” ienākumu avotiem ir kokzāģētava „Norupe”, kuras darbības jauda pēc provizoriskiem datiem 2014. gadā spētu nodrošināt ieņēmumus EUR 1 321 900 apmērā. Vidējais darbinieku skaits uzņēmumā 2014. gadā bija 332 cilvēki (salīdzinājumam 2013. gadā – 382 darbinieki).

Provizoriskā informācija par 2014. gadā valsts un pašvaldību budžetā veiktajiem nodokļu maksājumiem apkopota nākamajā tabulā.

Nodoklis	Pārskaitīts budžetā
Valsts sociālās apdrošināšanas obligātās iemaksas (VSAOI)	1 530 766
Iedzīvotāju ienākuma nodoklis (IeIN)	869 310
Uzņēmējdarbības riska nodeva (URN)	1 059
Uzņēmuma ienākuma nodoklis (UIN)	nav
Nekustamā īpašuma nodoklis (NĪN)	214 396
Dabas resursu nodoklis (DRN)	1 060
Uzņēmumu vieglo transportlīdzekļu nodoklis (UVTRN)	28 734
Kopā	2 645 325

2. tabula. Nodokļu maksājumi 2014. gadā

2013. gadā izveidotajā kokzāģētavā „Norupe” arī 2014. gada pirmajos trīs ceturkšņos turpinājās darbs pie uzlabojumiem, lai būtu iespējams darbu veikt divās maiņās, tādējādi palielinot pārstrādes jaudu. Tā kā divu maiņu darbība ir iespējama no 2014. gada ceturktā ceturkšņa, 2014. gada sākumā plānotie darbības rezultāti tiks sasniegti daļēji nodrošinot pārstrādes jaudu 1760 m³ mēnesī nodrošinot ieņēmumus EUR 1 321 900 apmērā.

Saskaņā ar katru gadu sagatavoto meža apsaimniekošanas plānu turpināti meža infrastruktūras attīstīšanas darbi – 2014. gadā planēti ceļi 469 km garumā, kā arī atjaunoti 10 km meža meliorācijas grāvju, taču pilnībā īstenot visus plānotos infrastruktūras uzturēšanas un attīstības darbus traucē hidrometeoroloģiskie apstākļi.

Visa gada garumā masu medijos izvietoti 300 informatīvi un izglītojoši materiāli par SIA „Rīgas meži” darbību un aktualitātēm, organizētas preses konferences un veidota sadarbība ar profesionālajām nozares organizācijām. Tāpat īstenotas 22 talkas, SIA „Rīgas meži” piedalījušies ikgadējos Latvijas Meža dienu pasākumos, kā arī īstenoti vairāk kā 10 pasākumi, kuros skolēni iesaistīti ar meža tematiku saistītos izglītojošos projektos (konkursos, pasākumos, ekskursijās un mācību stundās).

Lai attīstītu informācijas un apmācības centru „Zaļā klase” Daugavas mežniecībā, izveidota sadarbība ar Rīgas Izglītības un informatīvi metodisko centru (RIIMC), izveidota skolotāju darba grupa un izstrādāti metodiskie materiāli “Zaļajai klasei” dažādās ar mežu, mežsaimniecību un koksnes pārstrādi saistītos jautājumos.

Lai palielinātu kopējo uzņēmuma efektivitāti, veikta virkne pasākumu – uzsākta un turpinās SIA „Rīgas meži” tehniskā un datoru programmatiskā nodrošinājuma atjaunošana, kā arī turpinās darbs pie struktūrvienību apvienošanas vienotā virtuālā tīklā. Sadarbojoties ar AS „Latvijas valsts meži” un Valsts meža dienestu tiek īstenotas apmācības un semināri, pastāvīgai darbinieku kvalifikācijas paaugstināšanai.

2014.gada 26.augustā apstiprināti Rīgas domes saistošie noteikumi nr. 115. - Mežaparka – kultūras un atpūtas parka „Mežaparks” apsaimniekošanas un aizsardzības saistošie noteikumi, kuru mērķis ir nodrošināt Mežaparka estētisko, ainavisko, ekoloģisko, vides, kultūrvēsturisko, izglītojošo, rekreācijas un aktīvās atpūtas vērtību. Meža apsaimniekošanas projektu kultūras un atpūtas parkam „Mežaparks” paredzēts izstrādāt 2015. gada 1. ceturksnī.

Kopumā vērtējot, uzņēmuma 2014. gada uzdevumu plāns līdz gada beigām tiks realizēts gandrīz pilnībā. Uzdevumu realizācijas plāns papildināts ar kvantitatīvajiem rādītājiem un gadījumos, kad objektīvu iemeslu dēļ darbi izpildīti daļēji vai nav izpildīti, komentāros norādīti skaidrojumi un noteikti jauni izpildes termiņi.

1.5. Uzņēmuma misija, vīzija un korporatīvie ilgtermiņa mērķi

SIA „Rīgas meži” misija

SIA „Rīgas meži” ir Rīgas pilsētas mežu saimnieks, pārvaldnieks un kopējs, kā arī garants tam, ka Rīgā un tās apkārtnē vienmēr augs kvalitatīvs, ilgtspējīgi apsaimniekots, bioloģiski daudzveidīgs, apsargāts un aizsargāts paaudzēs veidotais mežs.

SIA „Rīgas meži” ir atbildīgs Rīgas dārzu, parku un apstādījumu apsaimniekotājs, kas pastāvīgi uztur, aizsargā un uzlabo to resursus, funkcijas un rekreācijas iespējas sabiedrības labā, lai nodrošinātu augstu dzīves kvalitāti pašreizējai sabiedrībai un nākamajām paaudzēm.

SIA „Rīgas meži” ir atbildīgs kultūras un atpūtas parka „Mežaparks” apsaimniekotājs, kas nodrošina atpūtas, sporta, tūrisma un kultūras aktivitātes un to brīvu pieejamību visiem Rīgas iedzīvotājiem un viesiem, kā arī parka attīstībā saglabā tā dabas, kultūrvēsturiskās un sociālās vērtības.

SIA „Rīgas meži” vīzija

SIA „Rīgas meži” ir efektīvs, sabiedrībā atpazīstams uzņēmums, kas, dažādojot savu darbību, sniedz plašu produktu un pakalpojumu klāstu, vienlaikus palielinot meža ekoloģisko, ekonomisko un sociālo vērtību.

Rīgas dārzi, parki un apstādījumi ir populāras un iecienītas atpūtas un izklaides vietas, kas uzlabo sabiedrības labklājības līmeni un kalpo kā paraugi ilgtspējīgi apsaimniekotai dārzu, parku un apstādījumu videi.

Kultūras un atpūtas teritorija „Mežaparks” ir notikumu teritorija, globāli, interesanta Rīgas vizītkarte un atpazīšanas zīme, unikāls četrus gadu sezonu atpūtas parks veselīgam dzīvesveidam un jēgpilnai brīvā laika pavadīšanai, kas veicina apkārtējo teritoriju attīstību.

Uzņēmuma korporatīvie ilgtermiņa mērķi

- Ilgtspējīgi apsaimniekojot mežu, panākt tā ekoloģiskās, ekonomiskās un sociālās vērtības pieaugumu.
- Nodrošināt stabilus un augošus ieņēmumus, kas ir garantēti uzņēmuma attīstībai un meža kvalitātes paaugstināšanai.
- Dažādojot uzņēmuma darbības veidus, samazināt ieņēmumu īpatsvaru no augošas koksnes pārdošanas.
- Regulāri informēt un izglītēt sabiedrību par mežā notiekošajiem procesiem, popularizēt saudzīgu attieksmi pret mežu un apkārtējo vidi.
- Uzturēt un labiekārtot sabiedrībai nozīmīgus dabas un kultūrvēsturiskos objektus un atpūtas vietas.
- Nodrošināt, lai Rīgas dārzi, parki un apstādījumi dotu iespēju ilgtspējīgi īstenot kultūras, atpūtas un sociālās aktivitātes, vienlaikus atbildīgi reaģējot uz sabiedrības vajadzību izmaiņām un pastāvīgi uzlabojot dārzu, parku un apstādījumu resursu piedāvātās iespējas.
- Izmantojot kultūras un atpūtas parka „Mežaparks” teritoriju daudzfunkcionāli visās sezonās, uzlabot tā pieejamību un sasniedzamību, kā arī regulāri nodrošināt dažādu pasākumu norisi un attīstīt saikni ar apkārtējām teritorijām.

1.6. Uzņēmuma attīstības galvenā stratēģiskā virziena raksturojums

Uzņēmuma dibināšanas sākotnējais mērķis bija nodrošināt Rīgas pilsētas teritorijā esošo meža zemju un mežu apsaimniekošanu. Kopš uzņēmuma dibināšanas, pamata mērķis papildināts ar virkni citu funkciju un darbības veidu. Piemēram, no 2009. gada SIA „Rīgas meži” apsaimnieko kultūras un atpūtas zonu „Mežaparks”. Līdz ar Mežaparka pievienošanu uzņēmumam un augošo Rīgas, tuvējās apkārtnes un pilsētas viesu pieprasījumu pēc kvalitatīvas brīvā laika vides pilsētā, būtiski pieaugusi uzņēmuma sociālā funkcija. Lai pilnvērtīgi nodrošinātu uzņēmumam uzticētās funkcijas līdzšinējie ieņēmumi no saimnieciskās darbības ir nepietiekami, tāpēc kopš 2010. gada uzņēmums uzsācis jaunas ilgtermiņa darbības stratēģijas plānošanu un ieviešanu, kurās pamatā ir īpašumā esošo resursu ekonomiski izdevīga izmantošana un papildus vērtības radīšana.

Lai nodrošinātu maksimāli ekonomisku izdevīgumu no īpašumā esošo mežu resursu izmantošanas ilgtermiņā, viens no galvenajiem uzdevumiem jaunajā uzņēmuma vadības stratēģijā ir atteikšanās no kokmateriāla ar zemu pievienoto vērtību pārdošanas, tā vietā nodrošinot pilnu kokmateriālu pārstrādes ciklu no mežizstrādes līdz gatavās produkcijas pārdošanai.

Pirmie soļi virzībai uz šī mērķa sasniegšanu ir pilnībā funkcionējošas kokzāģētavas „Norupe” uzbūvēšana un aprīkošana, kurā tiktu īstenota kokmateriālu pārstrāde. Jaunais biznesa modelis

nozīmē līdzšinējās uzņēmuma darbības un biznesa procesu papildināšanu ar četriem jauniem darbības virzieniem: mežizstrādi, zāģētavu, kokmateriālu kalti un ēvelēšanas iecirkni.

Uzņēmums katru gadu realizē apmēram 150 000 m³ koksnes, taču tas līdz šim noticis vienīgi cirsmu izsolēs, kurās tiek pārdoti augoši koki "uz celma". Šāda kokmateriāla realizācija neļauj uzņēmumam iegūt pievienoto vērtību no koksnes, kā rezultātā tiek zaudēti lieli potenciāli iegūstamie līdzekļi. Īpašumā esošā kokmateriāla izstrāde un pārstrāde ļaus SIA „Rīgas meži” optimāli izmantot savas priekšrocības – plānot mežizstrādi un pārstrādes apjomus –, tā mazinot atkarību no citiem tirgus dalībniekiem un gūstot maksimālu peļņu, kas savukārt nozīmē iespējas ieguldīt līdzekļus gan citu darbības virzienu attīstībai, gan ikdienas darbu nodrošināšanai.

Mežizstrādi paredzēts organizēt visās mežniecībās. Stratēģijas pārskata perioda beigās – 2020. gadā – plānots koksnes izstrādes apjomu palielināt līdz 170 000 m³ gadā, galvenokārt, izstrādājot cirsmas, kurās iegūstamie kokmateriāli tiks pārstrādāti kokzāģētavā „Norupe”. Šāds lēmums pamatojas apstākļi, ka izsolot šīs cirsmas, uzņēmums neiegūst tirgus cenu. No 2010. gada izsoļu statistikas redzams, ka galvenais pieprasījums ir pēc priežu galvenās izmantošanas cirtēm, kamēr sanitārās un kopšanas cirtes gadu no gada paliek nenocirstas, vai arī to realizācijas cena ir zem vidējās apaļkoku tirgus cenas. Darbu veikšanai un transporta pakalpojumiem plānots izmantot gan ārpalpojumu konkursa kārtībā, gan uzņēmuma cilvēkresursus un tehniku.

Pārējos trīs no jaunajiem biznesa procesiem uzņēmums ir paredzējis koncentrēt vienā vietā – jaunajā kokzāģētavā, kas atrodas Ikšķiles novadā uz uzņēmumam piederošas zemes 34,04 ha platībā ar kadastra Nr. 7494 014 0024. Uz zemes gabala atrodas arī kokaudzētava “Norupe” un šāds izvietojums ļauj SIA “Rīgas meži” izmantot abās struktūrvienībās vienotu pacelšanas un transportēšanas tehniku. Kokzāģētavas projekta realizācija tika uzsākta 2010. gada sākumā, pamatojoties uz 2010. gada 15. novembrī Ikšķiles novada Būvvaldes izsniegto plānošanas un arhitektūras uzdevumu Nr.11-22/130. 2010. gadā tika veikti zemes darbi EUR 28 457,44 (LVL 20 000) apjomā. Kokzāģētavas „Norupe” pārstrādes jauda 2014. gadā ir 1760 m³ mēnesī un 2020. gadā plānots sasniegt jaudu 8 400 m³ mēnesī.

2016. gadā paredzēts izveidot žāvētas malkas ražošanas iecirkni, kas spētu sagatavojot līdz 500 m³ malkas mēnesī, kā arī 2017. gadā paredzēts izveidot kokskaidu granulu ražotni ar darbības jaudu 1150 t granulu mēnesī.

Neraugoties uz izmaiņām uzņēmuma darbībā, cirsmu izsoles Rīgas mežos joprojām notiks. Taču ar laiku SIA „Rīgas meži” mērķis ir līdzīgi kā AS „Latvijas valsts meži” pakāpeniski atteikties no cirsmu izsolēm, tirgojot tikai apaļkoksni un zāģmateriālus. Konkrēts termiņš, līdz kuram uzņēmums plāno pārorientēties nav noteikts, jo iespējamās izmaiņas ir atkarīgas no jaunās kokzāģētavas darbības un uzņēmuma iespējām attīstīt kokmateriālu apstrādi, uzsākot arī lielās apaļkoksnes pārstrādi. Šim nolūkam paredzēts uzstādīt jaunu zāģēšanas līniju, kas pieļautu plašāku apaļkoksnes dimensiju pārstrādi.

Jaunās uzņēmuma darbības stratēģijas pamatā ir arī vadības efektivitātes paaugstināšana. Lai nodrošinātu jaunās kokzāģētavas projekta procesu vadību visā produkta ķēdes garumā uzņēmums, konsultējoties ar speciālistiem, sākot ar 2010. gadu uzsācis izstrādāt unikālu Resursu vadības datorprogrammu (RVP). Programmas ieviešana uzņēmuma darbībā joprojām turpinās, un tā ļauj palielināt uzņēmuma efektivitāti, plānojot ražošanas vadību atbilstoši tirgus pieprasījumam, izvairoties no nevajadzīgām darbībām un attīstot sadarbību starp struktūrvienībām horizontālā līmenī.

1.7. Uzņēmuma darbības izaicinājumi un nākotnes prognozes

SIA „Rīgas meži” turpmākos piecus gadus turpinās veikt mežsaimnieciskos un mežizstrādes darbus, kā arī attīstīs iegūtās koksnes pārstrādi jaunuzbūvētajā kokzāģētavā. Uzņēmuma darbību tiešā veidā ietekmēs pieprasījums pēc kokmateriāliem un to cenu svārstības starptautiskajā kokmateriālu tirgū, tāpēc veiksmīgai attīstībai būtiska ir stabila politiskā un ekonomiskā vide gan Latvijā, gan Eiropas Savienībā kopumā. Uzņēmuma darbību un nozares turpmāko attīstību ietekmē arī Latvijas pievienošanās eiro zonai 2014. gadā. Līdz ar eiro ieviešanu darījumi ar kokmateriālu eksporta mērķvalstīm, īpaši Vāciju un Somiju, ir kļuvuši ātrāki un izdevīgāki.

Uzņēmuma lielākais izaicinājums ir pastāvīgi nodrošināt racionālu meža izmantošanu, vienlaikus sabalansējot tā īpašumā esošo resursu ilgtspējīgu izmantošanu un uzņēmuma peļņas iespējas ilgtermiņā. Tāpēc, sākot ar 2014. gadu, uzņēmuma darbības stratēģija tiek virzīta uz darbības efektivitātes paaugstināšanu – līdzšinējo rutīnas un cikliski atkārtoto darbu un īpašumu apsaimniekošanas prakses un izdevīguma pārskatīšanu un izvērtēšanu, jaunu biznesa veidu attīstību, strukturālām izmaiņām un optimizāciju, mežsaimniecības un mežizstrādes vajadzībām izmantoto ārpakalpojumu īpatsvara samazināšanu.

1.7.1. Ekonomiskie izaicinājumi

Sākot ar 2013. gadu, uzņēmums uzsācis aktīvāku komercdarbību un jaunu biznesa veidu attīstību, lai iegūto peļņu investētu pārējos darbības virzienos, tādējādi paaugstinot konkurētspēju. 2015. gadā cirsmu izstrādi plānots palielināt līdz 90 000 m³. No izstrādātā apjoma – 50 000 m³ – nepieciešami, lai nodrošinātu kokzāģētavas darbību. Turpmāko gadu prognozes atkarīgas no pieprasījuma un kokzāģētavas darbības, bet līdz stratēģijas pārskata perioda beigām – 2020. gadam – plānots cirsmu izstrādi palielināt līdz 170 000 m³ gadā, un kokzāģētavai „Norupe” piegādāt 100 800 m³.

2015.–2020. gadā kokzāģētavā „Norupe” plānots nodrošināt maksimālo pārstrādes jaudu, palielinot mēneša pārstrādes apjomu līdz 8 400 m³. Jaunās kokzāģētavas pirmo darbības gadu darbības plāns ir skaidrs, tomēr, lai nodrošinātu tās konkurētspēju ilgtermiņā, jau sākot ar 2015. gadu plānots dažādot produkcijas sortimentu, paplašināt klientu loku un nodrošināt kokzāģētavas darbības nepārtrauktību. 2014. gadā kokzāģētavas darbības plānotie ienākumi ir EUR 1 321 000. Pilnveidojot kokzāģētavas tehnisko un tehnoloģisko darbību, kā arī, uzsākot kokskaidu granulu un žāvētas malkas ražošanu, 2020. gadā ieņēmumus plānots palielināt līdz EUR 10 249 000 EUR.

Uzņēmuma līdzšinējā pieredze rāda, ka tas spēj nodrošināt pieprasītāko koku sugu – egles, priedes, bērza, ozola un melnalkšņa – stādus un sēklas savām vajadzībām, kā arī realizēšanai brīvajā tirgū, tādējādi gūstot papildus ienākumus. Pieprasījums pēc SIA „Rīgas meži” stādiem un sēklām to augstās kvalitātes dēļ ir salīdzinoši liels. Sākot ar 2015. gadu plānots attīstīt šo sektoru, ierīkojot priežu plantāciju Daugavas mežniecībā 5,0 ha platībā, bet 2018. gadā plānots ierīkot melnalkšņa plantāciju kokaudzētavā „Norupe” 1 ha platībā. Katru gadu, no 2015.–2020. gadam, izvirzīts mērķis kokaudzētavā „Norupe” izaudzēt stādāmo materiālu, 2018. gadā sasniedzot 1 860 000 vienības – priedes, egles, bērza un melnalkšņa stādus. Vienlaikus stādaudzētavas darbības izaicinājums ir nodrošināt augstvērtīgu stādāmo materiālu, tāpēc uzņēmums plāno regulāri nodrošināt stādāmā materiāla monitoringu, izveidot datu bāzi un veikt iegūtās informācijas analīzi.

Uzņēmuma galvenais ekonomiskais mērķis ir nodrošināt stabilus ienākumus un pozitīvu naudas plūsmu, tādējādi panākot uzņēmuma nepārtrauktu attīstību un deleģēšanas līgumos noteikto funkciju izpildi. 2014. gadā sagaidāmais neto apgrozījums EUR 12 211 500 apmērā un nodrošināt gada bruto peļņu – EUR 2 189 500 apmērā.

1.7.2. Pamatdarbības attīstība

SIA „Rīgas meži” 2015.–2020. gadā turpinās apsaimniekot un kopt sev piederošos un uzturēšanai deleģētos īpašumus. Ilgtspējīgas mežu apsaimniekošanas pamatā ir ne tikai racionāla to izmantošana ekonomisko mērķu sasniegšanai, bet arī regulāra meža kopšana un atjaunošana. Lai nodrošinātu sabalansētu meža zemju pārvaldīšanu un izmantošanu, uzņēmums katru gadu veic cirsmu fonda analīzi, nozīmējot cirsmas augošo koku izsolei vai sortimenta sagatavošanai nākošajam gadam. Cirsmu izstrāde notiek atbilstoši PEFC prasībām. Katru gadu reizi gadā tiek veikts meža apsaimniekošanas monitorings jeb izvērtējums, kurā tiek analizēti meža produktu ieguves apjomi un ienākumi, resursu pieauguma dinamika un atjaunošanās stāvoklis, mežizstrādes ietekme uz vidi, apsaimniekošanas izmaksas, ražīgums un efektivitāte, floras un faunas sastāvs un tā izmaiņas u.c. mežsaimnieciskās darbības aspekti. Balstoties uz iegūto informāciju, tiek plānota tālāka darbība. Sākot ar 2013. gadu, uzņēmums uzsācis izvērtēt arī īpašumā esošo nemeža zemju un neizmantoto zemju izmantošanas alternatīvās iespējas un to ekonomisko izdevīgumu.

Viens no uzdevumiem, ko SIA „Rīgas meži” turpinās veikt ir mežu apsardzība un aizsardzība. Tā nodrošināšanai katru gadu tiek sagatavoti meža apsardzības operatīvie plāni, tajos paredzot sadarbību arī ar valsts un pašvaldības iestādēm operatīvai rīcībai dažādu nelaimju vai citu ārkārtas situāciju gadījumos. Lai pilnvērtīgi veiktu šo uzdevumu, uzņēmumam jānodrošina darbinieki ar nepieciešamo tehnisko aprīkojumu, kā arī spectērpiem, kas katru gadu jāpārbauda un pēc nepieciešamības jāatjauno.

Viens no meža apsardzības daļas darbiem ir arī meža attīrīšana no sadzīves atkritumiem, kas tiek organizēta katru gadu bezsniega laikā un tiek veikta sadarbojoties ar mežniecībām. Lai maksimāli samazinātu sadzīves atkritumu izgāšanu mežos, regulāri tiek veiktas sabiedrības informēšanas kampaņas, kā arī reidi un katru gadu tiek izvērtētas iespējas atsevišķu meža ceļu slēgšanai autotransportam, tādējādi izslēdzot piesārņošanas iespējas. No 2015.–2020. gadam plānots katru gadu izvest sadzīves atkritumus 2000 m³ apjomā.

Tāpat sabalansēta mežu apsaimniekošana nozīmē dabas un vides aizsardzības prasību ievērošanu. Lai to nodrošinātu, uzņēmums regulāri veic darbinieku kvalifikācijas celšanas pasākumus, kā arī 2015.–2020. gadā ir apņēmis 10% no mežiem apsaimniekot, saglabājot bioloģisko daudzveidību un noteiktajās teritorijās neveicot saimniecisko darbību. 20% no mežiem saimnieciskā darbība notiks saudzīgi, nepiemērojot kailcirtes.

Meža veselības garantēšana jeb kaitēkļu monitoringa un kaitēkļu apkarošanas darbi, kā arī savvaļas dzīvnieku nodarīto postījumu seku likvidēšana un preventīvie pasākumi to mazināšanai arī ir daļa no regulāri veicamajiem meža aizsardzības darbiem. Turpmākajos gados šīs funkcijai veikšanai nepieciešamo investīciju apjomu plānots saglabāt līdzīgā līmenī, ārkārtas gadījumos budžetu papildinot.

Uzņēmumam jāturpina nodrošināt arī citus mežsaimniecības darbus, piemēram, pastāvīga meža uzmērīšana, meža inventarizācija, kuru visā apsaimniekotajā teritorijā plānots pabeigt līdz 2015. gada beigām, katru gadu atkārtoti veicot inventarizāciju iecirkņos, kuros saskaņā ar plānotajiem apjomiem notikusi saimnieciskā darbība. Tāpat ik pēc pieciem gadiem tiek izstrādāti un pēc nepieciešamības biežāk aktualizēti mežu apsaimniekošanas plāni. Lai nodrošinātu nākotnes paaudzes ar kvalitatīviem mežiem rekreācijai, labai dzīves videi un saimnieciskajai darbībai, uzņēmums turpinās mežu atjaunošanu, atjaunoto platību kopšanu, jaunaudžu kopšanu un virkni citu mežsaimniecības darbu, t.sk., meža infrastruktūras uzturēšanu (meliorācija, meža ceļi u.c.).

Viens no lielākajiem izaicinājumiem uzņēmumam ir mežsaimnieciskās efektivitātes paaugstināšana. Tās ietvaros uzņēmuma mērķis, sākot ar 2015. gadu, ir uzsākt meliorācijas grāvju tīrīšanu ar savu tehniku. No 2015.–2020. gadam paredzēts izbūvēt arī 8 km meža ceļu.

Rīgas mežniecība pastāvīgi turpinās Rīgas pilsētas administratīvās teritorijas mežu apsaimniekošanu. Tālākās attīstības pamatā būs atsevišķu meža apsaimniekošanas plānu izstrāde meža parkiem. Pavisam Rīgas pilsētas teritorijas plānojumā paredzēts izveidot 10 meža parkus. Šie plāni paredzēs veikt mežu iedalījumu funkcionālajās zonās, atkarībā no rekreatīvās slodzes, un noteikt katrā zonā pieļaujamās darbības. Saskaņā ar plānu arī tiks paredzētas investīcijas rekreācijas infrastruktūras attīstībai, meža kopšanai, atjaunošanai u.c.

SIA „Rīgas meži” turpinās apsaimniekot kultūras un atpūtas teritoriju „Mežaparks”. Līdz ar jaunā lokālplānojuma apstiprināšanu, turpmākās darbības tiks veiktas saskaņā ar plānojumu. „Mežaparka” apsaimniekošana līdz 2020. gadam paredz attīstīt teritoriju, lai tā dažādām mērķa grupām būtu pieejama un pievilcīga visa gada garumā. Mežaparkā joprojām tiks organizēti dažādi kultūras un sporta pasākumi, kā arī notiks teritorijas uzkopšanas darbi. Mežaparka attīstībai 2014. gadā plānotas investīcijas EUR 29 600 (LVL 20 803) apmērā, taču tālākā nākotnē investīciju apjomi atkarīgi no uzņēmuma ekonomiskās darbības, kā arī ārējiem apstākļiem, t.sk., politiskiem lēmumiem par Mežaparka apsaimniekošanu un attīstību.

Uzņēmums 2015.–2020. gadā turpinās uzturēt un attīstīt Rīgas pilsētas apstādījumus, periodiski atjaunot dekoratīvos stādījumus, ieviešot jaunas un videi draudzīgas apstādījumu uzturēšanas tehnoloģijas un uzlabojot apstādījumu uzturēšanas mehanizācijas līmeni, kā arī veltot īpašu vērību apsaimniekotajās teritorijās augošo dižkoku un dendroloģiski vērtīgo koku monitoringam un piebarošanai ar agrotehniski atbilstošām metodēm. SIA „Rīgas meži” turpinās sadarbību ar Rīgas pilsētas pašvaldību, nodrošinot informāciju par apstādījumu un to elementu tehnisko stāvokli, un sniedzot priekšlikumus par nepieciešamajām investīcijām apstādījumu atjaunošanai. Lai nodrošinātu koordinētu dārzu un parku apsaimniekošanu, no 2015. līdz 2020. gadam iecerēts izveidot informācijas sistēmu – datu bāzi –, kas ietvers informāciju par katra apstādījuma nogabala izveidošanas laiku, apsaimniekošanā esošo platību, teritorijas inventarizāciju, kvalitāti, atjaunošanas nepieciešamību, laiku u.c. datus.

2. Uzņēmuma galvenās darbības nozares raksturojums

SIA „Rīgas meži” galvenais darbības veids ir mežsaimniecība. Pārējie komercdarbības veidi saskaņā ar NACE klasifikatoru ir: kūdras ieguve; atkritumu savākšana (izņemot bīstamos atkritumus); ceļu un maģistrāļu būvniecība; hidrotehnisko objektu būvniecība; operācijas ar nekustamo īpašumu; būvniecības un ainavu arhitektu pakalpojumi; izglītības atbalsta pakalpojumi; vēsturisko objektu un līdzīgu apmeklējuma vietu darbība; izklaides un atpūtas darbība. Mežsaimniecības aktivitātes nodrošina lielāko uzņēmuma ieņēmumu daļu. Kā redzams 2014. gada provizorisko ieņēmumu tabulā (skat. 12. attēlu), 32,5% no apgrozījuma kompānija plāno apgūt uz mežsaimniecības pakalpojumu rēķina, 37,8% no kokmateriālu ražošanas, bet 10,8% no kokzāgētavas.

Neto apgrozījums		
Ieņēmumi kopā, t. Sk.	12212	100,0
Ieņēmumi no cirsmu izsoles	3963	32,5
Ieņēmumi no kokmateriālu ražošanas	4618	37,8
Ieņēmumi no kokzāgētavas	1322	10,8
Ieņēmumi no zemes nomas	201	1,6
Ieņēmumi no sociāliem izsniegumiem	37	0,3
Ieņēmumi no kūdras ieguves	93	0,8
Ieņēmumi no medībām	24	0,2
Ieņēmumi no nekustamā īpašuma nomas	107	0,9
Ieņēmumi no maksas pakalpojumiem	21	0,2
Ieņēmumi no „Rīgas dārzu un parku pakalpojumiem	370	3,0
Dotācijas	1399	11,5
Pārējie ieņēmumi	34	0,3
Stādu realizācija	24	0,2
Neto apgrozījums	Tūkst. EUR	Īpatsvars, %

3. tabula. Provizoriskie ieņēmumi 2014. gadā

Mežs un ar mežu saistītās zemes Rīgas pilsētas administratīvajā teritorijā un īpaši aizsargājamās dabas teritorijās tiek nodotas SIA „Rīgas meži” pārvaldīšanā un apsaimniekošanā. Pārējie meži un ar tiem saistītās zemes ieguldītas SIA „Rīgas meži” pamatkapitālā.

SIA „Rīgas meži” apsaimnieko 45,7 tūkst. ha zemes. Iegūstamie ikgadējie koksnes resursi sastāda 184,4 tūkst m³, kas nodrošina meža ilgtspējīgu apsaimniekošanu un izmantošanu neierobežoti ilgi. SIA „Rīgas meži” ir piecas mežniecības, kuru pārziņā esošie meži lielākoties atrodas apmēram 50 km lielā rādiusā ap Rīgu.

Rīgas pilsētai piederošos mežus ap Rīgu apsaimnieko Gaujas, Daugavas un Tīreļu mežniecības. Atstatus no pārējām – Limbažu novadā – atrodas Katrīnas mežniecība. Rīgas mežniecības pārziņā atrodas meži Rīgas pilsētas administratīvās teritorijas robežās (Mežaparks, Biķernieku mežs, Šmerļa mežs, Mangaļsala, Buļļu sala, Kleistu mežs, Anniņmuižas mežs u.c.), kā arī Rīgas pilsētai piederošie meži Jūrmalā un daļā Babītes pagasta. SIA „Rīgas meži” pieder arī kokaudzētava "Norupe", kas atrodas netālu no Ogres. Tās galvenais mērķis ir nodrošināt Rīgas mežus ar stādmateriālu, meža atjaunošanai, meža kultūru papildināšanai gadījumam, ja tās kāda iemesla dēļ iznīkst, kā arī realizācijai tirgū.

Sākot ar 2013. gadu, uzņēmuma materiāltehniskais nodrošinājums ļauj realizēt pilnu mežsaimniecības ciklu, pamatdarbībai – mežsaimniecībai – pievienojot arī mežizstrādi un kokmateriālu apstrādi līdz gala produkta sagatavošanai pārdošanai.

2.1. Mežsaimniecības ekonomiskie aspekti

Meži un mežu zemes aizņem 3,3 miljonus hektāru un klāj aptuveni 52% no Latvijas teritorijas, ierindojot Latviju starp ar šo resursu bagātākajām valstīm Eiropā. Mežsaimniecība ir uzņēmējdarbības nozare, kurā peļņa tiek gūta no meža zemes apsaimniekošanas. Tās mērķis ir panākt meža resursu efektīvāku izmantošanu.

Latvijas mežos izplatītākā suga pēc 2011. gada datiem ir priede (29%), bērzs (28%), egle (17%), baltalksnis (10%), bet pārējo daļu veido melnalkšņi, apses un citas koku sugas. Puse no Latvijas mežiem pieder valstij, pārējie meži pieder fiziskām personām, juridiskām personām, kā arī atrodas pašvaldību īpašumā vai lietojumā. 2012. gadā Latvijā kopā tika iegūti vairāk nekā 11 milj. m³ koksnes. 41% iegūts galvenajās cirtēs, 30% - kopšanas cirtēs. Nelikumīga koku izciršana veido 0,1%.

Meža nozare veido nozīmīgu pienesumu Latvijas ekonomikā. 2012. gadā nozares īpatsvars iekšzemes kopproduktā bija 6,1 %, vairāk nekā 12 milj. eiro. Mežsaimniecības produktu eksports Latvijas kopējā eksportā sastāda 17%, sasniedzot 1,7 milj. eiro. Mežsaimniecības nozare ir arī nozīmīgs darba devējs gan reģionos ap lielākajām pilsētām, gan lauku teritorijās.

Lielākā daļa Latvijā iegūtās kokrūpniecības produkcijas tiek realizēta ārpus Latvijas robežām. Tādēļ nozari tiešā veidā ietekmē notikumi lielākajos patērētājvalstu tirgos, tostarp arī valstu budžetu konsolidācijas programmas, kā arī konkurentvalstu ražotāju lēmumi. Nozīmīgākie Latvijas kokrūpniecības nozares uzņēmumu eksporta tirgi ir Zviedrija, Vācija, Lielbritānija, Īgaunija un Somija.

SIA „Rīgas meži” 2010. gadā, gatavojoties uzņēmuma jaunās stratēģijas ieviešanai un jaunās kokzāģētavas izveidošanai, veica mežsaimniecības nozares pētījumu, kura viens no mērķiem bija identificēt potenciālos eksporta tirgus un nozares konkurentus. Iegūtie rezultāti liecināja, ka ekonomiski visizdevīgāk kokzāģētavas saražoto produkciju būtu realizēt Vācijā un Lielbritānijā. Tas skaidrojams ar šo valstu tirgus apjomu, kas kokmateriālu importa ziņā vairākas reizes pārsniedz Eiropas kokrūpniecības lielvalstu – Šveices un Austrijas – tirgu. Arī loģistikas izmaksas uz Vāciju ir zemākas, kā uz Austriju vai Šveici.

Kokzāģētavas pirmajos darbības mēnešos 30% produkcijas tika realizēta Latvijā, 25% - Lielbritānijā, 20% - Lietuvā, bet 25% iepriekš neidentificētos, bet potenciālos eksporta tirgos – Apvienoto Arābu Emirātos un Dienvidkorejā. Līdzšinējā iegūtā pieredze bijis pamats tālākās kokzāģētavas nākotnes plānošanā raudzīties uz produkcijas realizācijas iespējām arī ārpus Eiropas.

SIA „Rīgas meži” galvenā priekšrocība, salīdzinot ar citiem mežu īpašniekiem vai kokmateriālu pārstrādātājiem, ir iespēja realizēt saimniecisko darbību, izmantojot īpašumā esošus resursus, kas ļauj plānot sev izdevīgu darba apjomu, tādējādi mazinot atkarību no citiem tirgus dalībniekiem. Uzņēmuma priekšrocība ir arī meža resursu augstā kvalitāte, to novietojums 50 km rādiusā ap Rīgu – pārstrādes, realizācijas, autoceļu un ostu infrastruktūras tuvumā –, kas samazina izejvielu un produkcijas transporta izmaksas.

Apkopojot galveno eksporta mērķa valstu pieprasījumu pēc kokmateriāliem, tika secināts, ka produkcijas kvalitātes kritēriji un klāsts atbilst SIA „Rīgas meži” jaunās kokzāģētavas ražošanas iespējām, proti, lielākoties pieprasīts ir kokmateriālu sortiments, kas atbilst starptautiski izmantojamiem kritērijiem un produkcijas dimensijām. Savukārt, izanalizējot Latvijas kokmateriālu eksporta struktūru un realizētās produkcijas apjomu, tika secināts, ka tiešo konkurējošo uzņēmumu skaits, kas piedāvā

līdzīgu produkciju definētajiem mērķa tirgiem praktiski nav vai tādu ir ļoti maz. Tas galvenokārt skaidrojams ar izvēlētajās produkcijas sortimentu (piem., Latvijā maz apgūtu materiālu – termokoksni, ko plānots ražot Norupē), kas ir atšķirīgs no citiem ražotājiem (pamatā kokzāģētavas Latvijā specializējas koka ēku būvniecības materiālu ražošanā), un izvirzīto mērķi kokzāģētavu „Norupe” aprīkot ar iekārtām, kas ļauj maksimāli pārstrādāt piegādāto kokmateriālu, pēc iespējas mazinot jebkādas koksnes pārpalikumus. Turklāt, atšķirībā no citām zāģētavām, uzņēmuma tehniskais nodrošinājums ļauj īsā laikā pārprofilēt ražošanas iekārtas, lai pēc iespējas efektīvāk, ar minimālām izmaksām varētu reaģēt uz klientu vajadzībām.

SIA „Rīgas meži” regulāri organizē kokmateriālu un zāģmateriālu izsoles, tādā veidā realizējot savu produkciju. Tā kā produkcija tiek pārdota klientiem, kuri tiek noteikti izsoles rezultātā, pastāv liela klientu dažādība un daudzveidība, taču uzņēmuma klienti galvenokārt ir Latvijas kokapstrādes uzņēmumi.

2.2. Mežsaimniecības konkurences aspekti

SIA „Rīgas meži” galvenie darbības virzieni ir mežsaimniecība, t.sk., mežizstrāde, koksnes pārstrāde, dārzu un parku apsaimniekošana, kultūras un atpūtas parka „Mežaparks”, tostarp Lielās Mežaparka estrādes uzturēšana, kultūras un sporta pasākumu organizēšana.

Nemot vērā sabiedrības saimnieciskās darbības veidu dažādību SIA „Rīgas meži” konkurentus iespējams iedalīt vairākās grupās atkarībā no darbības veida. SIA „Rīgas meži” galvenie konkurenti:

1. Meža stādāmā materiāla audzēšanas jomā:
 - AS „Latvijas valsts meži”.
2. Apaļo kokmateriālu pārdošanas jomā:
 - AS „Latvijas valsts meži”.
 - Privāto mežu īpašnieki.
3. Zāģmateriālu ražošanas jomā:
 - SIA Gaujas koks.
 - SIA Vika Wood.
 - SIA Kurekss.
4. Mežaparka apsaimniekošanas jomā:
 - Koncertu piesaistē lielākais konkurents ir Tallinas pilsēta.
5. Apstādījumu ierīkošanas jomā:
 - SIA Gartens.
 - SIA JLD.
 - SIA Aleja D.
 - SIA Salaspils daiļdārznieks.
6. Koku kopšanā parkos:
 - SIA Kokkopis.LV.
 - SIA Labie koki.
 - SIA Rīgas koki.
 - SIA Arborists.
 - SIA Grīniņmuiža.

Mežsaimniecisko pasākumu veikšanas, tai skaitā meža izstrādes jomā konkurentu nav, jo darbi tiek veikti SIA „Rīgas meži” īpašumā esošajos mežos un meža izstrādes pakalpojumi citiem netiek veikti.

3. Darbības virzieni ilgtermiņa mērķu sasniegšanai un galvenie stratēģiskie uzdevumi

Lai sekmētu un uzraudzītu jaunās ilgtermiņa stratēģijas ieviešanu, uzņēmums izvirzījis desmit galvenos darbības virzienus. Katram darbības virzienam definēti galvenie veicamie uzdevumi.

Veicamo uzdevumu sasniedzamie rezultāti ar izvirzītajiem kvantitatīvajiem rādītājiem un izpildes termiņiem vai darbu veikšanas intensitāti, kā arī atbildīgā struktūrvienība apkopota atsevišķā dokumentā *Darbības virzienu uzdevumu plāns 2015. –2020. gadam*. Papildus šim plānam katru gadu tiek sagatavots *Darbības virzienu uzdevumu plāns*, kurā detalizētāk tiek uzskaitīti konkrētajā gadā sasniedzamie rezultāti vai veicamās darbības, to apjoms un atbildīgie, kā arī paredzamās investīcijas. Gadam noslēdzoties, balstoties uz gada plānu, tiek sagatavots atskaites dokuments par paredzēto darbu izpildi, kurā norādīts darbu izpildes laiks, veiktais darba apjoms, kā arī piezīmes, kurās tiek sniegti komentāri par darba izpildes traucējumiem, izmaiņām plānos u.c. skaidrojumi.

3.1. Mežsaimniecība

3.1.1. Meža koku sēkļu ražošana

Darbības virziena pamatojums

- Selekcionētas sēklas ir augstvērtīga meža stādāmā materiāla ražošanas pamatresurss.
- Selekcionētām sēklām ir augsta tirgus cena ar tendenci pieaugt.
- SIA „Rīgas meži” rīcībā ir priedes, egles, ozola bērza un melnalkšņa sēkļu plantācijas.

Galvenie uzdevumi

- Nodrošināt SIA „Rīgas meži” pilnā apjomā ar augstvērtīgu vietējas izcelsmes sēkļu materiālu.
- Ierīkot jaunu priežu un melnalkšņu sēkļu plantāciju.

3.1.2. Meža stādāmā materiāla ražošana

Darbības virziena pamatojums

- Kvalitatīva stādāmā materiāla izaudzēšana nodrošina savlaicīgu meža atjaunošanu.
- Konteinerstādi uzlabo stādu ieaugšanu mežā, vienlaicīgi palielinot stādīšanas laika periodu.
- SIA „Rīgas meži” pieder kokaudzētava „Norupe” stādāmā materiāla ražošanai.

Galvenie uzdevumi

- Nodrošināt stādāmā materiāla izaudzēšanu optimālā apjomā.
- Palielināt stādāmā materiāla realizācijas apjomu brīvajā tirgū.

3.1.3. Meža apsardzība un aizsardzība

Darbības virziena pamatojums

- SIA „Rīgas meži” kā meža īpašniekam ir pienākums rūpēties, lai meži tiktu pienācīgi apsargāti no ugunsgrēkiem, savlaicīgi tos likvidējot, kā arī novērst meža piesārņošanu un meža nelikumīgu izmantošanu, tai skaitā meža zādzības.

- SIA „Rīgas meži” kā meža īpašniekam ir pienākums rūpēties par meža aizsardzību, veicot profilaktiskos pasākumus, lai ierobežotu un likvidētu meža kaitēkļu, slimību, meža dzīvnieku, vējgāžu un vējlaužu radītos bojājumus.

Galvenie uzdevumi

- Pilnveidot mežniecību darbinieku tehnisko nodrošinājumu apsardzībā pret ugunsgrēkiem.
- Katru gadu izstrādāt meža apsardzības operatīvos plānus, paredzot tajos sadarbību ar citām valsts un pašvaldību institūcijām.
- Nodrošināt meža satīrīšanu no sadzīves atkritumiem.
- Nodrošināt veselīgu mežaudžu audzēšanu.
- Medījamo dzīvnieku postījumu kontrole.

3.1.4. Meža uzmērīšana, meža inventarizācija, meža apsaimniekošanas plānošana

Darbības virziena pamatojums

- Sekmīgas mežsaimniecības pamats ir precīza informācijas iegūšana par mežu un meža zemēm, kā arī pamatota meža apsaimniekošanas plānošana.

Galvenie uzdevumi

- Meža uzmērīšana zemes gabaliem, kuriem nav veikta precīzā uzmērīšana.
- Meža inventarizācija.
- Meža apsaimniekošanas plānošana.

3.1.5. Mežsaimniecība, meža izmantošana un pārstrāde

Darbības virziena pamatojums

- Mežsaimnieciskos pasākumus veikt tādos apjomos un ar tādiem paņēmieniem, kas nodrošina bioloģiskās daudzveidības saglabāšanu un paaugstināšanu, sekmīgu meža atjaunošanu, meža ražības paaugstināšanu.
- Meža izmantošanu veikt sabalansēti, videi draudzīgi, saglabājot bioloģisko daudzveidību, sargājot apkārtējo ainavu un ūdeņus, vienlaicīgi nodrošinot sabiedrībai rekreācijas iespējas.

Galvenie uzdevumi

- Organizēt un veikt mežsaimnieciskos darbus.
- Veikt racionālu meža izmantošanu.
- Veikt racionālu koksnes pārstrādi.
- Veikt meža apsaimniekošanas monitoringu.

3.1.6. Meža infrastruktūras uzturēšana un attīstība

Darbības virziena pamatojums

- Meža infrastruktūrai ir būtiska loma meža ražības pieaugumā un koksnes cenas veidošanā.

Galvenie uzdevumi

- Katru gadu veikt meliorācijas sistēmu atjaunošanu atbilstoši izstrādātajam pasākumu plānam.
- Veikt meža ceļu remontu un uzturēšanu atbilstoši izstrādātajam pasākumu plānam.

3.1.7. Mežsaimniecības efektivitātes paaugstināšana

Darbības virziena pamatojums

- Sekmīgas mežsaimniecības pamats ir augstražīgu mežaudžu veidošana, kas iespējama nodrošinot meliorācijas sistēmu funkcionalitāti.

Galvenie uzdevumi

- Nodrošināt augstvērtīgu meža audzēšanu un pieejamību.
- Nodrošināt jaunu meža ceļu izbūvi.
- Nodrošināt audžu vitalitātes izvērtēšanu.

3.2. Rīgas pilsētas administratīvās teritorijas mežu apsaimniekošana

Darbības virziena pamatojums

- Rūpējoties par Rīgas pilsētas administratīvajā teritorijā esošajiem mežiem, meža parkiem un meža zemēm, mežsaimniecību nepieciešams nodrošināt ilgtspējas principu ievērošanu, nepieļaujot mežu ekoloģiskā stāvokļa pasliktināšanos, kā arī jāievēro vides aizsardzības principi, lai nodrošinātu mežu bioloģiskās daudzveidības saglabāšanu. Rīgas pilsētas administratīvajā teritorijā esošie meži pilda rekreatīvu funkciju, ir pilsētas iedzīvotāju un viesu atpūtas vieta, gaisa un ūdens režīma regulators. Šo mežu vērtība naudā nav aprēķināma, jo tie ir pilsētas iedzīvotāju veselības un relaksācijas avots, un tāds tas saglabājams nākamajām paaudzēm.

Galvenie uzdevumi

- Meža apsaimniekošana Mežaparkā.
- Meža apsaimniekošana pārējā teritorijā.
- Meža labiekārtošana.

3.3. Nekustamo īpašumu izmantošanas plānošana

Darbības virziena pamatojums

- Katram meža un ar to saistīto zemju hektāram ir jāpilda ekonomiskās, ekoloģiskās vai sociālās funkcijas.
- SIA „Rīgas meži” īpašumā esošais ekonomiskais potenciāls pilnā apjomā netiek izmantots, kā rezultātā pamatienēmumi veidojas tikai un vienīgi no meža ciršanas, bet tirgus cenu svārstību un teritorijas izmantošanas ierobežojumu dēļ pastāv liels risks SIA „Rīgas meži” komercdarbībai.

Galvenie uzdevumi

- Izstrādāt nekustamo īpašumu iedalījuma un zonējuma plānu, ņemot vērā to ekonomiskās, ekoloģiskās un sociālās funkcijas.
- Izstrādāt bijušo kūdras ieguves lauku apsaimniekošanas plānu.

3.4. Dabas un vides aizsardzība

Darbības virziena pamatojums

- SIA „Rīgas meži” ir garants, ka apsaimniekošanā esošās īpaši aizsargājamās dabas teritorijas un mikroliegumi tiks pienācīgi aizsargāti un apsaimniekoti, radot iespēju iedzīvotājiem konkrētajos rekreācijas objektos vērot maz pārveidotu vidi.
- Bioloģiskās daudzveidības saglabāšanas nolūkos SIA „Rīgas meži” turpinās apsaimniekot mežus atbilstoši iegūtā „zaļā sertifikāta” PEFC (Program for Endorsement of Forest Certification) prasībām.

Galvenie uzdevumi

- Uzturēt PEFC meža apsaimniekošanas un koksnes piegādes ķēdes sertifikātus, popularizēt PEFC sertifikāciju.
- Bioloģiski vērtīgu mežu apzināšana un apsaimniekošana.

3.5. Rekreācijas pasākumi

Darbības virziena pamatojums

- SIA „Rīgas meži” apsaimniekošanā ir sabiedrībai nozīmīgi dabas objekti, kultūrvēsturiskas un atpūtas vietas, kā arī nekoksnes vērtības (ogas, sēnes u.c.). Šos resursus cilvēki izmanto fiziskā un garīgā potenciāla atjaunošanai.
- Efektīva rekreācijas objektu un to potenciāla izmantošana var dažādot un palielināt SIA „Rīgas meži” ieņēmumus.

Galvenie uzdevumi

- Uzturēt Ziemassvētku kauju piemiņas vietas kompleksu.
- Uzturēt Dabas lieguma Cenas tīrelis purva laipu.
- Uzturēt un atjaunot ierīkotās atpūtas vietas un takas.

3.6. Uzņēmuma efektivitātes palielināšana

Darbības virziena pamatojums

- Lai uzņēmums varētu efektīvi strādāt, jābūt optimālai visas uzņēmuma funkcijas aptverošai struktūrai, profesionāliem, uzņēmumam lojāliem un motivētiem darbiniekiem, pozitīvam uzņēmuma tēlam un sakārtotai darba videi.
- Komercdarbība, kas balstīta uz vienveidīgas produkcijas ražošanu, ir pakļauta lieliem riskam, tāpēc, ieviešot jaunus biznesa veidus, tiek dažādoti ieņēmumi, samazinot to īpatsvaru no koksnes pārdošanas un neapdraudot galvenās darbības – mežsaimniecības pasākumu izpildi.

Galvenie uzdevumi

- Rīcības plānošana saistībā ar neizmantotajām zemēm.
- Jaunu, ar šī brīža darbības nozari saistītu, biznesa veidu attīstība.
- Pilsnīvēdot informāciju tehnoloģijas.
- Darbinieku kvalifikācijas paaugstināšana.
- Biroju telpu – informācijas centru izveidošana.

- Daļas „Rīgas dārzi un parki” ražošanas bāzes izveidošana.
- Attīstīt informācijas un apmācības centru „Zaļā klase” Daugavas mežniecībā.

3.7. Uzņēmuma zīmola un tēla veidošana

Darbības virziena pamatojums

- Veidot SIA „Rīgas meži” sabiedrībā atpazīstamu tēlu. Tas pozicionējams kā uzņēmums, kurā strādā augsta līmeņa profesionāļi, kas mežu apsaimnieko ilgtspējīgi, rūpējas par bioloģiskās daudzveidības saglabāšanu, aktīvi iesaistās ekoloģisko problēmu risināšanā, izglīto sabiedrību par vides un meža jautājumiem, veido atpūtas objektus un nodrošina tūrisma iespējas Rīgas pilsētai piederošajos mežos, dārzos un parkos.

Galvenie uzdevumi

- Izveidot SIA „Rīgas meži” zīmolu par sabiedrībā atpazīstamu un saistītu ar galvenajām uzņēmuma vērtībām.
- Informēt medijus un sabiedrību par SIA „Rīgas meži” darbību, vides un meža aizsardzības problēmām, kā arī visiem ar mežsaimniecību saistītajiem aktuālajiem un sabiedrībai nozīmīgiem jautājumiem.
- Organizēt dažādām mērķa grupām lekcijas, konkursus, izstādes, ekskursijas, talkas un citas aktivitātes, kas nodrošina sabiedrības izglītošanu.
- Izdot informatīvus materiālus sabiedrības informēšanai un izglītošanai.
- Izvietot mežos informatīvās, brīdinājuma un citas zīmes, kā arī norādes, kas nepieciešamas kārtības nodrošināšanai un informācijas sniegšanai iedzīvotājiem.

3.8. Rīgas pilsētas kultūras un atpūtas zonas „Mežaparks” apsaimniekošana

Darbības virziena pamatojums

- Rīgas dome ar 13.10.2009. lēmumu Nr. 415 ir pieņēmusi lēmumu kultūras un atpūtas zonas „Mežaparks” apsaimniekošanu un izmantošanu nodot SIA „Rīgas meži”.

Galvenie uzdevumi

- Mežaparka turpmākās attīstības nodrošināšana.
- Organizēt kultūras, atpūtas un izklaides pasākumus.

3.9. Rīgas dārzu un parku apsaimniekošana

Darbības virziena pamatojums

- Rīgas dome ar 17.01.2012. lēmumu Nr. 4205 ir pieņēmusi lēmumu Rīgas pilsētas dārzu, parku un apstādījumu apsaimniekošanu nodot SIA „Rīgas meži”.

Galvenie uzdevumi

- Rīgas pilsētas apstādījumu uzturēšana un attīstība.
- Informācijas sistēmas par Rīgas pilsētas parkiem izveidošana.
- Daļas „Rīgas dārzi un parki” personāla kapacitātes nodrošināšana.

3.10. SIA „Rīgas meži” ekonomiskie mērķi

Darbības virziena pamatojums

- Sabiedrības veiksmīga attīstība un savu funkciju efektīva pildīšana ilgtermiņā ir atkarīga no racionālas resursu izmantošanas, finanšu plānošanas un investīciju politikas īstenošanas.

Galvenie uzdevumi

- Nodrošināt stabilus ienākumus un pozitīvu naudas plūsmu, tādējādi panākot uzņēmuma nepārtrauktu attīstību un deleģēšanas līgumos noteikto funkciju izpildi.
- Attīstīt produktu ražošanu ar papildus pievienoto vērtību.
- Investīcijas plānot tādā veidā, lai sagaidītu nākotnē efektīvu to atdevi.

4. Stratēģijas ārējo faktoru (PESTLE) analīze

Politiskie faktori

- Nav prognozējami valsts politiskie lēmumi, kas var ietekmēt meža nozari, valsts nodokļu sistēmu un pašvaldības uzņēmumu pastāvēšanas nosacījumus.
- Eiropas Savienības politikas ietekme uz Latvijas ekonomiku.
- Rīgas domes politika attiecībā uz SIA „Rīgas meži” kā pašvaldības uzņēmuma funkcijām.

Ekonomiskie faktori

- Saistībā ar globālām ekonomikas tendencēm var gan pieaugt, gan samazināties pieprasījums pēc koksnes produkcijas vietējā un globālā līmenī.
- Eksporta nozīmes pieaugums Latvijas tautsaimniecības prioritāšu struktūrā.
- Konkurences pieaugums tirgū.

Sociālie faktori

- Sabiedrības nostāja pret mežsaimniecisko darbību.
- Izpratnes trūkums par meža apsaimniekošanas ciklu.
- Sabiedrības prasības augstai parku un apstādījumu estētiskai un funkcionālai kvalitātei.

Tehnoloģiskie faktori

- Tirgū tiek piedāvāta arvien jauna augstāzīgāka un efektīvāka tehnika un tehnoloģijas visu uzņēmuma funkciju nodrošināšanai.
- Informācijas tehnoloģiju attīstība spēj uzlabot biznesa procesu vadību.

Likumiskie faktori

- Mežsaimnieciskās darbības papildus ierobežojumi tiek noteikti normatīvā līmenī.
- Neprognozējamu un strauju likumdošanas izmaiņu ietekme uz uzņēmumu.

Ekoloģiskie faktori

- Klimata izmaiņu negatīva ietekme uz meža nozari, palielinoties vētru, mitruma režīma, temperatūras un ar to saistīto kaitēkļu, slimību un ugunsgrēku radītiem riskiem.

5. Stratēģijas iekšējo faktoru (SWOT) analīze

Spēcīgās puses

- Meža resursu kvalitāte un novietojums.
- Koksnes pārstrādes rūpnīcas novietojums tuvu meža resursiem un realizācijas vietām.
- Profesionāli darbinieki, kas var veikt visas noteiktās funkcijas.
- Rīgas pilsētā ir daudz zaļās teritorijas (parki, mežaparki, skvēri uc.), kuri pastāvīgi tiek uzturēti un atjaunoti.

Vājās puses

- Nepietiekama līdzekļu novirzīšana meža meliorācijas sistēmu un ceļu renovācijai, kas ietekmē meža resursu pieejamību un kvalitāti.
- Nepietiekama sadarbība ar mednieku formējumiem meža dzīvnieku bojājumu novēršanā.
- Nepieciešamas lielas investīcijas tehnoloģisko procesu optimizācijā.
- Vietām parku, apstādījumu, skvēru u.c. stāvoklis ir neapmierinošs

Iespējas

- Veicot koksnes dziļāku pārstrādi, iegūt papildus ienākumus citu funkciju nodrošināšanai.
- Ieviešot jaunu tehniku, iespējams daudz efektīvāk uzturēt un labiekārtot parkus un apstādījumus.
- Pastāvīgi pilnveidojot parku un apstādījumu apsaimniekošanu, iespējams nodrošināt iedzīvotājiem draudzīgu un kvalitatīvu pilsētvidi.

Apdraudējumi

- Jaunu aizsargājamo teritoriju izveide, samazinot komerciālo mežu platības.
- Tirgus svārstību dēļ var rasties koksnes un koksnes izstrādājumu cenu kritums.
- Kvalificētu darbinieku trūkums.
- Nekopti parki un dārzi rada nelabvēlīgu vidi pilsētā.

6. Darbības risku analīze

Jebkura uzņēmējdarbība saistīta ar dažādiem riskiem, kuru iestāšanās gadījumā var tikt nodarīts kaitējums, tādēļ ir būtiski savlaicīgi apzināties risku pastāvēšanu, to iestāšanās varbūtību, kā arī veikt preventīvus pasākumus risku mazināšanai.

Tabulā norādīti iespējamie riski un pasākumi, kuru veikšana var palīdzēt novērst risku vai mazināt tā iestāšanās varbūtību.

Riska raksturojums	Iespējamie pasākumi riska mazināšanai
SIA „Rīgas meži” komercdarbība ir balstīta uz vienveidīgas produkcijas ražošanu.	Ieviešot jaunus biznesa veidus, tiek dažādoti ieņēmumi, samazinot to īpatsvaru no koksnes pārdošanas un neapdraudot galvenās darbības – mežsaimniecības pasākumu izpildi.
Klimata izmaiņu negatīva ietekme uz meža nozari, palielinoties vētru, mitruma režīma, temperatūras un ar to saistīto kaitēkļu, slimību un ugunsgrēku radītiem riskiem.	Katru gadu izstrādāt meža apsardzības operatīvos plānus, paredzot tajos sadarbību ar citām valsts un pašvaldību institūcijām.
Tirgus svārstību dēļ var rasties koksnes un koksnes izstrādājumu cenu kritums.	Ieviešot jaunus biznesa veidus, tiek dažādoti ieņēmumi, samazinot ienākumu īpatsvaru no koksnes pārdošanas.
Kvalificētu darbinieku trūkums.	Lai spētu nodrošināt veiksmīgu SIA „Rīgas meži” darbību nepieciešams pastāvīgi nodrošināt iespēju darbinieku kvalifikācijas celšanai, īstenojot apmācības sadarbībā ar AS „Latvijas valsts meži”, Valsts meža dienestu un citām iestādēm, iespēju robežās finansiāli atbalstīt darbinieku iniciatīvu paaugstināt profesionalitāti un kvalifikāciju.
SIA „Rīgas meži” darbības īstenošanai nepieciešams īstenot publisko iepirkumu procedūras, kā arī slēgt līgumus ar organizācijām, iestādēm, fiziskām un juridiskām personām, kas var radīt korupcijas riskus.	Lai mazinātu korupcijas risku iespējamību, darbs tiek īstenots saskaņā ar iestādes ētikas kodeksu, kā arī papildus ir izstrādāts „SIA Rīgas meži” pretkorupcijas pasākumu plāns 2014. -2017.gadam.

7. Finanšu prognozes

7.1. Finanšu prognožu pieņēmumu apraksts un pamatojums

Lai izstrādātu uzņēmuma finanšu prognozes, t.sk. peļņas vai zaudējumu aprēķinu, naudas plūsmu, bilanci, tika definēti būtiskākie prognožu sagatavošanai nepieciešami pieņēmumi.

Pieņēmumu definēšanai tika noteikti galvenie ieņēmumu, izmaksu u.c. finanšu pozīciju virzītāji, t.i. tos ietekmējošie faktori, kuru izmaiņas ņemtas vērā finanšu pozīciju prognožu izstrādē.

Būtisko finanšu pieņēmumu prognožu raksturojums sniegts nākamajā tabulā:

Pieņēmumu grupa	Pieņēmumu raksturojums
VISPĀRĪGIE PIENĒMUMI	
Prognožu veidošanas princips	
Prognožu termiņš	Prognozes veidotas no 2014. līdz 2020.gadam.
Prognožu struktūra	2014.gada prognozei tika izmantoti 9 mēnešu faktiskie finanšu rādītāji un IV cet. budžeta finanšu rādītāji, finanšu rādītāji pēc 2014.gada tiek prognozēti, pamatojoties uz pieņēmumiem.
Bāzes periods	Par prognožu bāzes periodu tiek pieņemts 2013.gads.
Makroekonomiskie pieņēmumi	
Inflācijas ietekme	Aprēķinos ņemtas vērā patēriņa cenu izmaiņas un darba algas izmaiņas.
Nodokļu likmes	Prognozes veiktas, ievērojot pastāvošās PVN, UIN un NĪN nodokļu likmes.
PEĻŅAS UN ZAUDĒJUMU APRĒĶINA, NAUDAS PLŪSMAS, BILANCES PIENĒMUMI	
Ieņēmumi no pamatdarbības	
Ieņēmumu pieaugums	Ieņēmumu daļā ir prognozēti ieņēmumi no kokmateriālu pārdošanas izolēs, pie ceļa, kā arī dažāda sortimenta un kvalitātes zāgmateriālu pārdošanas. Ir ierēķināta arī blakusproduktu pārdošana gan mežā, gan kokzāgētavā. 2017.gadā ir prognozēta granulu ceha darbības uzsākšana. Plānota sausas malkas ražošana un tirdzniecība. Rīgas domes dotācijas deleģēšanas līguma izpildei tiek plānotas esošā līmenī.
Pamatdarbības izdevumi	
Izdevumu pieaugums	Izdevumu daļa tiek modelēta, ņemot vērā stratēģiskās attīstības plānu, gan izmaiņas kokmateriālu iegūšanas struktūrā, kokzāgētavas ražošanas intensifikāciju, gan granulu ceha izveidi.

7.2. Peļņas vai zaudējumu aprēķina prognoze

tūkst. EUR

	2014	2015	2016	2017	2018	2019	2020
IEŅĒMUMI	12 212	13 098	13 763	15 808	16 303	16 775	18 415
Ieņēmumi no cirsmu izolēm un kokmateriālu pārdošanas	9 927	11 001	11 737	13 782	14 277	14 749	16 389
Ieņēmumi no zemes nomas	294	263	250	250	250	250	250
Ieņēmumi no maksas pakalpojumiem	370	317	200	200	200	200	200
Pārējie pamatdarbības ieņēmumi	221	241	50	50	50	50	50
Dotācijas pamatfunkciju izpildei	1 399	1 276	1 526	1 526	1 526	1 526	1 526
IZMAKSAS	-10 022	-12 190	-12 400	-14 237	-13 783	-13 776	-14 710
Personāla izmaksas	-4 853	-5 043	-5 139	-6 628	-6 628	-6 827	-7 515
Materiāli, remonts, energoresursi un degviela	-1 166	-2 111	-2 203	-2 841	-2 841	-2 926	-3 221
Nolietojums	-1 102	-1 208	-1 458	-1 708	-1 958	-2 208	-2 458
Citas izmaksas	-2 901	-3 828	-3 600	-3 060	-2 356	-1 815	-1 516
BRUTO PEĻŅA	2 189	907	1 363	1 571	2 520	2 999	3 705
Administrācijas izmaksas	-1 096	-1 302	-1 367	-1 435	-1 507	-1 582	-1 661
Pārdošanas izmaksas	-188	-222	-225	-227	-229	-230	-233
Pārējie sabiedrības saimn. darbības ieņēmumi/(izmaksas) neto	1 348	1 025	774	574	574	574	574
Procentu ieņēmumi/(izmaksas) neto	-113	-125	-150	-175	-180	-220	-245
PEĻŅA PIRMS NODOKĻIEM	2 140	283	395	308	1 178	1 541	2 140
Nekustamā īpašuma nodoklis	-267	-282	-282	-282	-282	-282	-282
Atliktā uzņēmuma ienākuma nodokļa ieņēmumi vai izmaksas	0						
Uzņēmuma ienākuma nodoklis	0						
NETO PEĻŅA	1 873	1	113	26	896	1 259	1 858

7.3. Naudas plūsmas prognoze

tūkst.EUR

	2014	2015	2016	2017	2018	2019	2020
I. PAMATDARBĪBAS NAUDAS PLŪSMA							
Peļņa vai zaudējumi pirms nodokļiem	2 140	283	395	308	1 178	1 541	2 140
Pamatlīdzekļu nolietojums un vērtības norakstīšana	1 102	1 208	1458	1708	1958	2208	2458
Uzkrājumu veidošana (izņemot uzkrājumus nedrošiem parādiem)	0						
Procentu maksājumi neto	115	125	150	175	180	220	245
Pārvērtēšanas ietekmes izslēgšana	-780	-780	-780	-780	-780	-780	-780
Apgrozāmā kapitāla izmaiņas	-119	50	220	250	-200	200	-150
Izdevumi procentu maksājumiem	-116	-127	-152	-177	-182	-222	-247
Izdevumi UIN maksājumiem	0						
Izdevumi NĪN maksājumiem	-267	-282	-282	-282	-282	-282	-282
Dotāciju ieņēmumi	0	0	0	0	0	0	0
Pamatdarbības neto naudas plūsma	2 074	478	1009	1202	1872	2885	3384
II IEGULDĪŠANAS DARBĪBAS NAUDAS PLŪSMA							
Pamatlīdzekļu un nemateriālo ieguldījumu iegāde	-757	-2 255	-2 000	-1 000	-1 000	-1 800	-2 250
Ieņēmumi no pamatlīdzekļu pārdošanas	0	0	0	0	0	0	0
Saņemtie procenti	1	2	2	2	2	2	2
Ieguldīšanas darbības neto naudas plūsma	-755	-2 253	-1 998	-998	-998	-1 798	-2 248
III FINANSU DARBĪBAS NAUDAS PLŪSMA							
Saņemtie aizņēmumi	499	883	1 500	1 100	401	250	200
Izdevumi aizņēmumu atmaksāšanai	-1 149	-1 284	-1 284	-1 284	-1 284	-1 284	-1 284
Saņemtās dotācijas	0	0	0	0	0	0	0
Finansēšanas darbības neto naudas plūsma	-650	-401	216	-184	-883	-1 034	-1 084
Pārskata gada neto naudas plūsma	669	-2 176	-773	20	-9	53	52
Naudas atlikums pārskata gada sākumā	2 602	3 271	1 095	322	342	333	386
Naudas atlikums pārskata gada beigās	3 271	1 095	322	342	333	386	438

7.4. Bilances prognoze

	2014	2015	2016	2017	2018	2019	2020
	tūkst. EUR						
ILGTERMIŅA IEGULDĪJUMI	125 278	126 371	126 944	126 250	125 285	126 433	127 105
Nemateriālie ieguldījumi	56	70	87	107	132	132	132
Pamatlīdzekļi	69 585	70 563	71 019	70 205	69 115	68 983	68 775
Mežaudzes	55 638	55 738	55 838	55 938	56 038	57 318	58 198
APGROZĀMIE LĪDZEKĻI	4 451	2 225	1 432	1 702	1 493	1 346	1 548
Krājumi	680	650	750	1 000	800	600	700
Debitori	500	480	360	360	360	360	410
Nauda	3 271	1 095	322	342	333	386	438
KOPĀ AKTĪVS	129 729	128 595	128 375	127 952	126 778	127 779	128 653
PAŠU KAPITĀLS	123 394	123 396	123 509	123 535	124 432	125 691	127 549
Pamatkapitāls	115 137	115 137	115 137	115 137	115 137	115 137	115 137
Bioloģisko aktīvu novērtēšanas rezerve	6 760	6 760	6 760	6 760	6 760	6 760	6 760
Pārskata gada nesadalīta peļņa	1 873	1	113	26	896	1 259	1 858
Iepriekšējo gadu nesadalīta peļņa	- 375	1 498	1 499	1 612	1 638	2 535	3 794
KREDITORI	6 334	5 198	4 865	4 415	2 345	2 087	1 103
Ilgtermiņa kreditori-nākamo periodu ieņēmumi	4 826	3 513	3 180	2 715	1 025	825	325
Īstermiņa kreditori	1 509	1 685	1 685	1 700	1 320	1 262	778
KOPĀ PASĪVS	129 729	128 594	128 374	127 950	126 777	127 778	128 652

7.5. Prognozētie darbības efektivitātes rādītāji

Nr.p.k.	Darbības efektivitātes rādītājs	2014	2015	2016	2017	2018	2019	2020
1.	Kopējā likviditāte	2,95	1,32	0,85	1,00	1,13	1,07	1,99

Rāda to, cik lielā mērā uzņēmuma apgrozāmie līdzekļi spēj segt īstermiņa saistības. Ja koeficients ir virs 1, tas nozīmē, ka uzņēmumam ir pietiekami apgrozāmie līdzekļi, lai segtu īstermiņa maksājumus; savukārt, ja rādītājs ir zemāks par 1, tas nozīmē, ka uzņēmums nespētu apkalpot maksājumus piegādātājiem, ja saimnieciskā darbība uz kādu laiku tiktu apturēta. Ja rādītājs ir lielāks par 2, tas norāda uz apgrozāmajos līdzekļos iesaldētu naudu, kuru iespējams izmantot efektīvāk.

2.	Pašu kapitāla rentabilitāte	1,52	0,001	0,09	0,02	0,72	1,00	1,46
----	-----------------------------	------	-------	------	------	------	------	------

Rāda, cik liela ir atdeve no katra īpašnieku ieguldītā eiro.

3.	Īpašuma koeficients	0,95	0,96	0,96	0,97	0,98	0,98	0,99
----	---------------------	------	------	------	------	------	------	------

Raksturo uzņēmumā izmantojamo līdzekļu sabalansētību.

4.	Bruto rentabilitāte %	17,93	6,93	9,90	9,94	15,46	17,88	20,12
----	-----------------------	-------	------	------	------	-------	-------	-------

Rāda, cik rentabla ir pamatdarbība vai pamatprodukcija, kas neietver uzņēmuma administrēšanu, pārdošanu un citas netiešās izmaksas. Rādītājs parāda arī vidējo uzcenojumu pārdotajam produktam.

5.	Neto rentabilitāte %	15,34	0,01	0,82	0,17	5,50	7,51	10,09
----	----------------------	-------	------	------	------	------	------	-------

Rāda, cik liela ir tīrā peļņa no katra ienākumu eiro.

Valdes priekšsēdētājs A.Tauriņš

Valdes loceklis J.Buškevics

Valdes loceklis U.Zommers

Valdes loceklis E.Vaikulis
